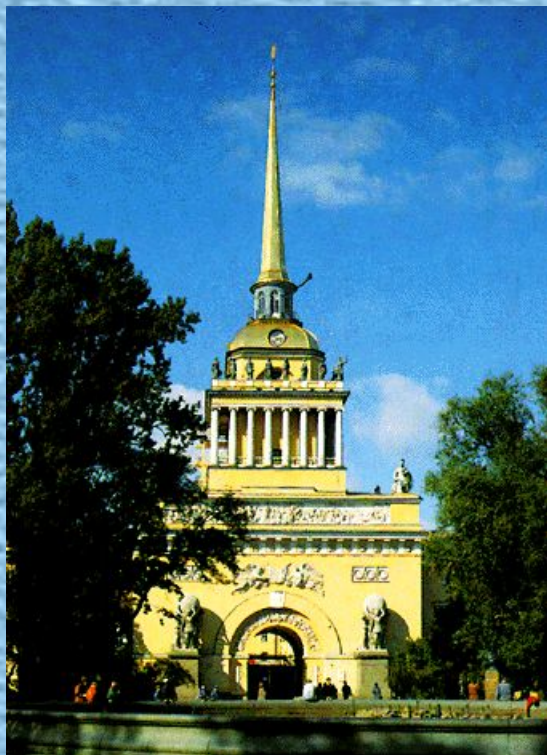




Комитет по информатизации и связи



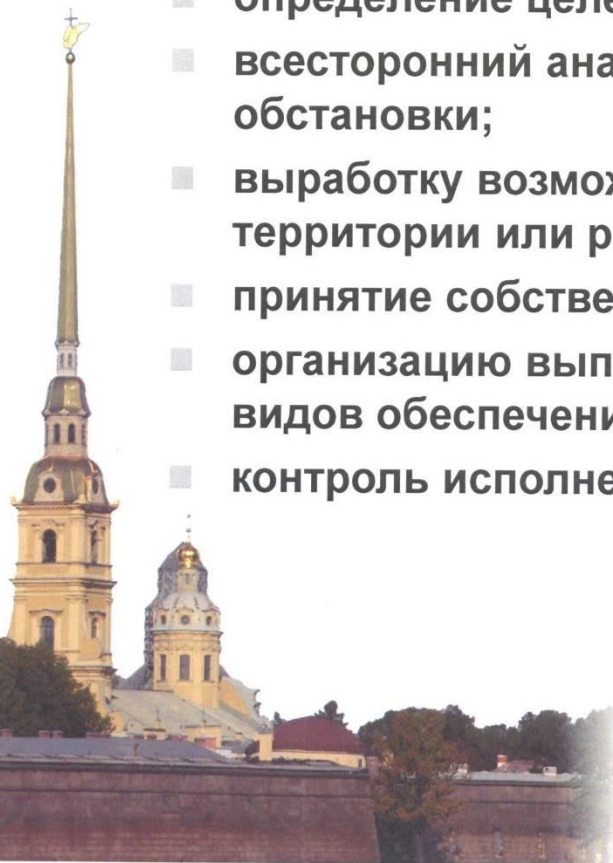
Состав и назначение типовых информационно-аналитических систем в Санкт-Петербурге

22 февраля 2017 года
Санкт-Петербург

Цикл управления

Любой цикл управления каким-либо, в том числе социально-экономическим, процессом всегда представляет собой замкнутый цикл, включая:

- определение целей, постановку задач;
- всесторонний анализ и оценку социально-экономической обстановки;
- выработку возможных (альтернативных) вариантов развития территории или решения других проблем жизнедеятельности;
- принятие собственно решения;
- организацию выполнения принятого решения путем реализации всех видов обеспечения;
- контроль исполнения и корректировку принятого решения.



Цикл управления

Процесс управления регионом корректно рассматривать как сочетание следующих трех режимов принятия решений:

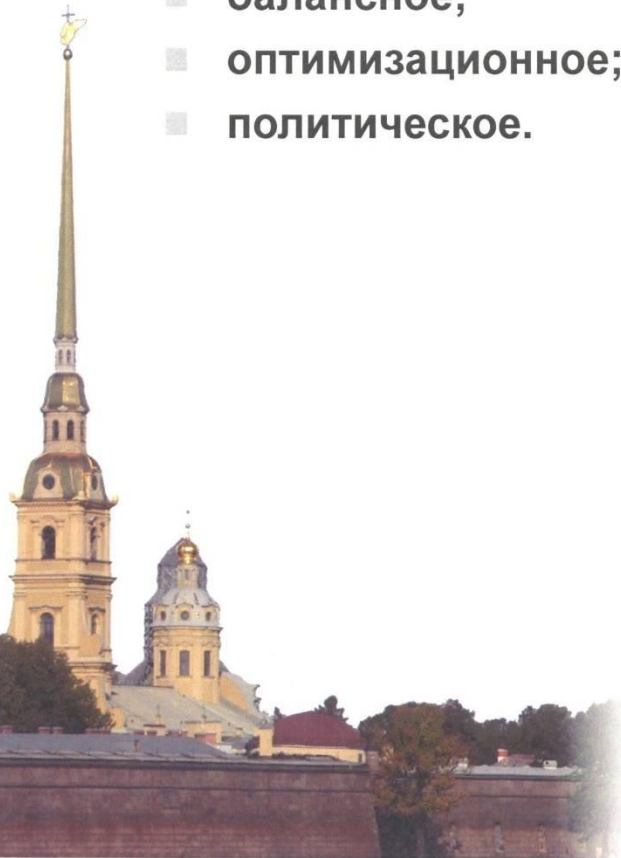
- Стратегический уровень;
- Оперативный уровень;
- Чрезвычайные ситуации.



Цикл управления

В зависимости от преобладающих механизмов подготовки решений можно также выделить в качестве возможных форм управления регионом:

- балансное;
- оптимизационное;
- политическое.



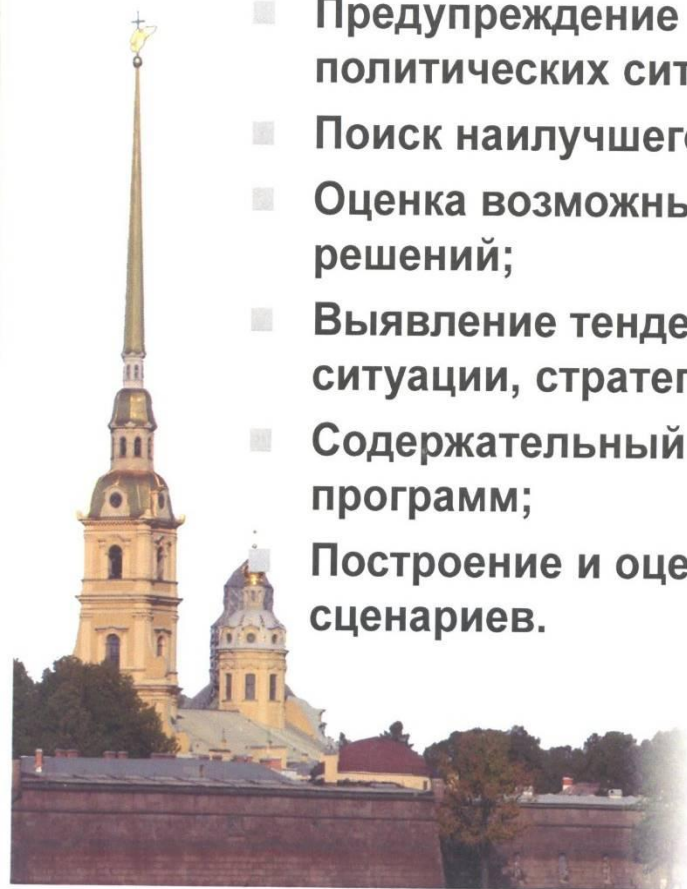
Проблемы создания комплексных систем информационно-аналитического обеспечения деятельности органов власти

- использование традиционных методов принятия решений и экспертных исследований для долгосрочного и среднесрочного планирования ;
- низкий уровень информационно-технологического сопровождения оперативного и чрезвычайного управления регионом;
- отсутствие единых межведомственных норм, регламентов, форматов информационного обмена;
- необходимость последовательного перехода первых руководителей к обоснованному использованию в собственной управленческой практике возможностей современных информационных, аналитических и экспертных технологий.



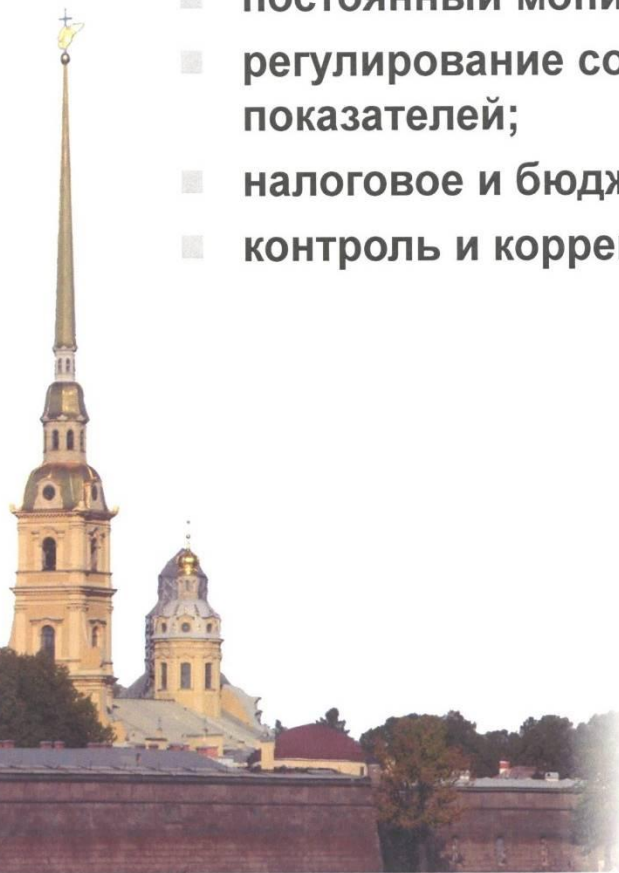
Стратегический уровень регионального управления

- Оценка ресурсов ;
 - Создание спектра стратегических целей;
 - Предупреждение конфликтных и кризисных социально-политических ситуаций;
 - Поиск наилучшего выхода из создавшегося положения;
 - Оценка возможных последствий принимаемых политических решений;
 - Выявление тенденций и закономерностей развития финансовой ситуации, стратегическое планирование;
 - Содержательный контроль и оценка эффективности исполнения программ;
- Построение и оценка альтернативных социально-экономических сценариев.



Оперативное управление

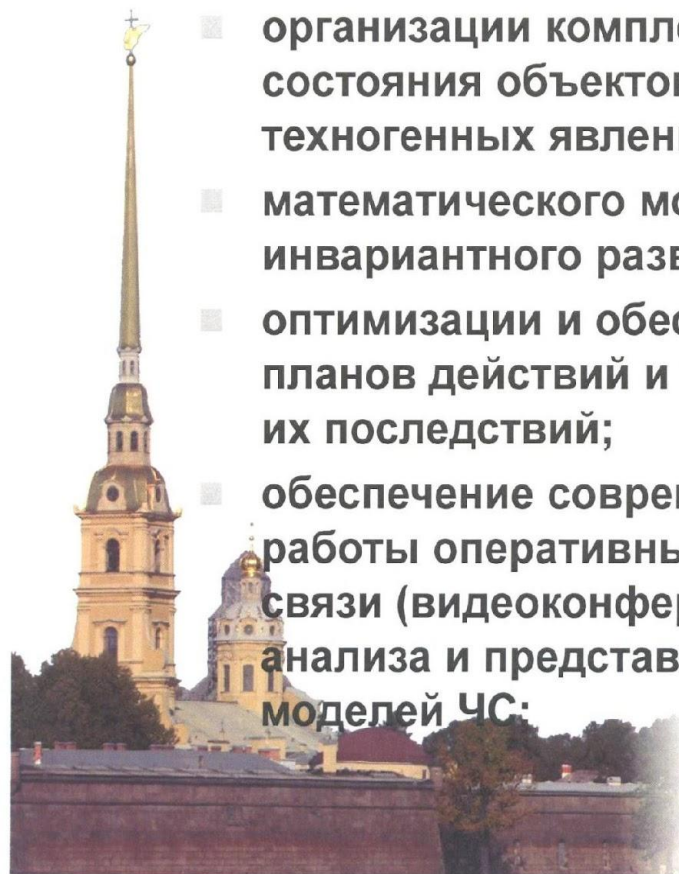
- текущее организационное и финансово-ресурсное обеспечение выполнения стратегических планов и проектов;
- постоянный мониторинг, анализ, прогноз;
- регулирование состояния базовых социально-экономических показателей;
- налоговое и бюджетное планирование;
- контроль и корректировку исполнения планов мероприятий.



Управление в условиях чрезвычайных ситуаций

Деятельность информационно-аналитических служб региональных органов власти и управления может быть сосредоточена в направлениях:

- повышения уровня достоверности прогнозирования для предотвращения ЧС;
- организации комплексного мониторинга и обработки информации о состоянии объектов возможных ЧС, окружающей среды, природных и техногенных явлений, стимулирующих появление ЧС;
- математического моделирования состояния объектов возможных ЧС, инвариантного развития ЧС; транспортно-ресурсной логистики;
- оптимизации и обеспечения возможности оперативной коррекции планов действий и мероприятий по предотвращению ЧС и ликвидации их последствий;
- обеспечение современного уровня технических возможностей для работы оперативных штабов, включая сетевые средства обеспечения связи (видеоконференции, ICQ, чаты Интернет); средства сбора, анализа и представления информации; динамической визуализации моделей ЧС;



Управление в условиях чрезвычайных ситуаций

Все ступени фильтрации определяются сложившимися традициями, условностями и психологией управления.

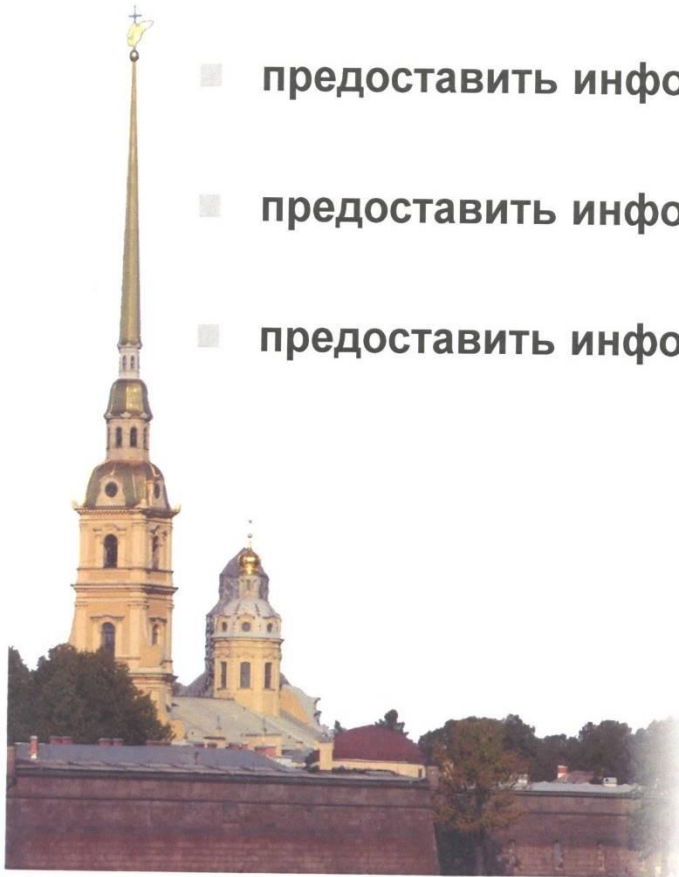
- Первым уровнем фильтрации являются сложившиеся в системе органов управления методы мониторинга и анализа внешней среды, при реализации которых часть достоверной входной информации отсеивается, прежде чем поступить к ЛПР.
- Следующим уровнем фильтрации является психологический фактор начальной невосприимчивости ЛПР к информации, выходящей за рамки имеющихся ретроспективных стереотипов успешного решения подобных задач.



Требования к работе информационно-аналитических подразделений органов управления

Основные требования к информационно-аналитическим службам, как правило, состоят в следующем:

- **предоставить информацию;**
- **предоставить информацию в необходимом объеме;**
- **предоставить информацию в необходимое время.**



Выводы по составу функциональных подсистем ИАС

- в регионах (ведомствах) целесообразно внедрять не «коробочные» варианты ИАС ППР, а типовые подходы и технические решения их реализации;
- этапам создания ИАС ППР должен предшествовать этап обследования объектов автоматизации в регионе;
- необходимо всегда учитывать финансовые возможности региона по реализации проекта;
- система должна проектироваться и создаваться поэтапно;
- программно-техническое проектирование Системы должно всегда сопровождаться проектированием (формированием) нормативно-правового поля и методологического обеспечения;
- процесс проектирования Системы всегда должен опираться на тесное взаимодействие и сотрудничество между Заказчиком и Исполнителем (Подрядчиком).





Научный совет по информатизации Санкт-Петербурга

Состав и назначение типовых информационно-аналитических систем в Санкт-Петербурге

22 февраля 2017 года
Санкт-Петербург