



Диагностические системы Актуальная техническая информация AFT 2019

Валерий Шершнёв

Москва | Ноябрь, 2019

Data classification: Public

Диагностические системы. Компоненты

Диагностические системы

Аппаратная часть

Оборудование:
Устройства
Workshop Equipment

Тестеры

(VAS 6150x, VAS
6160x)

Операционная
система и
драйверы
Windows и пр.

Трансмиттеры VCI

VAS 6154x
VAS 5054

Измерительные модули

VAS 6356 и др.

Программная часть (IT системы)

ODIS Service

Продукт

Версия продукта

ODIS
Engineer
ing

ODIS
Creator

Марочные данные VW PKW

didb_GFS-v
(ВРН DIDB марка: V)



VAS 6160E Диагностический тестер «Premium»



Технические данные

Дисплей: диагональ 14,0 дюйма, HD, формат 16:9, разрешение 1366×768 пикселей, ёмкостный сенсорный экран с функцией Multitouch

Процессор: Intel® Core™ i5-6300U vPro™ 2,4 ГГц

Оперативная память: 8 ГБ DDR3

Долговременная память: 250 ГБ SSD

LAN: 10/100/1000 Мбит/с, WLAN: IEEE 802.11 a/b/g/n/ac, Bluetooth: 4.2

Операционная система: Microsoft Windows 10 Enterprise 2016 LTSB

Комплект поставки

Диагностический тестер Premium (разъёмы: USB 3.0 — 2 шт., усиленный USB — 2 шт., USB 2.0 — 1 шт., LAN RJ-45 — 1 шт., HDMI — 1 шт., разъём для блока питания DC — 1 шт., считывающее устройство для SmartCard — 1 шт., считывающее устройство для карт Micro SD — 1 шт., комбинированный разъём для микрофона/наушников — 1 шт.) Док-станция VAS 6150E/3 (разъёмы: USB 3.0 — 3 шт., VGA — 1 шт., RS232 — 1 шт., LAN RJ-45 — 1 шт., HDMI — 1 шт., разъём для дисплея — 1 шт., разъём для блока питания DC — 1 шт.)

Док-насадка для планшетного компьютера VAS 6160E/2

Аккумулятор — 2 шт. VAS 6160E/1, широкодиапазонный блок питания, стилус.



VAS 6150E Диагностический тестер «Professional»



Технические данные

Дисплей: диагональ 14,0 дюйма, HD TN, формат 16:9, разрешение 1366x768 пикселей, светодиодная подсветка

Intel® Core™ i5-6300U vPro™ 2,4 ГГц

Оперативная память: 8 ГБ DDR3

Долговременная память: 250 ГБ SSD

LAN: 10/100/1000 Мбит/с, WLAN: IEEE 802.11 a/b/g/n/ac, Bluetooth: 4.2

Операционная система: Microsoft Windows 10 Enterprise 2016 LTSC

Комплект поставки

Док-станция (разъёмы: USB 3.0 — 3 шт., VGA — 1 шт., RS232 — 1 шт., LAN RJ-45 — 1 шт., HDMI — 1 шт., разъём для дисплея — 1 шт., разъём для блока питания DC — 1 шт.)

Широкодиапазонный блок питания, литийионный аккумулятор



Диагностический трансмиттер (VCI) VAS 6154A

ASE 405 431 01

- PC-интерфейс (соединение по кабелю): USB 2.0 High Speed, 480 Мбит/с или Fast Ethernet, 100 Мбит/с (через модуль LAN).
- PC-интерфейсы (беспроводные): WLAN 802.11 a/b/g/n 300 Мбит/с.
- Режим беспроводного клиента (WPA2 EAP-TLS, WPA2 PSK), Режим точки доступа (WPA2 PSK).

- Все необходимые драйвера устанавливаются

Источники информации о VCI VAS6154:
вместе с ODIS.

> [ServiceNet](#) > [Системы](#) > [ODIS Service](#) > [Руководства пользователя](#)

> [ServiceNet](#) > [Workshop Equipment](#) > [Тестеры](#)

VAS 6154: Возможные меры по исправлению ошибок USB, Инфраструктуры, Точки доступа.

VAS 6154: Соединение по WLAN

Передовой опыт внедрения WLAN для диагностики автомобилей

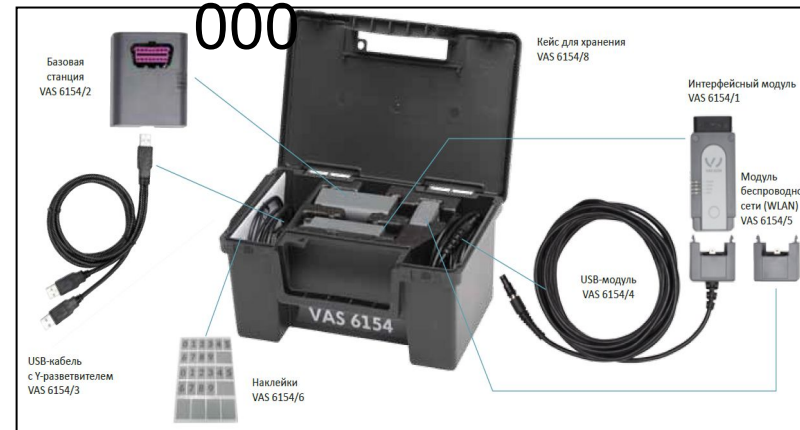
> [ServiceNet](#) > [Системы](#)

ИТ Стандарт ФОЛЬКСВАГЕН Груп Рус

[Тестер](#) > C:\Program

[Files\Offboard_Diagnostic_Information_System_Service\Manuals\VAS6154](#)

VAS 6154: Руководство по эксплуатации



Имеющиеся VAS 5054A следует заменить на VAS 6154 или VAS 6154A

Замена имеющихся VAS 6154 на VAS 6154A не требуется.



Настройка и устранение сбоев VAS 6154

ServiceNet > Системы

Техническая информация

Системы

- Autopart
- BTAC-Box / Mirrorserver2
- ODIS Service
- CPNDNS
- DFTS
- Q-Check
- Service Key
- CPN-DSD
- TKP
- DMS-Backbone
- ELSA
- HSO и HST
- ETKA
- DISS
- База данных повторных ремонтов CSS
- Активные продажи (база данных)
- Консолидатор
- ServiceBook
- EDF
- Портал специальных предложений сервиса
- ServiceReport
- PPS-Online
- BEP
- Parts Online Shop

Стандарты

Обучение

Информационные письма

Форум

HSO

TOPAS

Центр кузовного ремонта "Фольксваген"

Уведомления

CPN-DSD

TKP

DMS-Backbone

ELSA (архив)

HSO и HST (архивные версии)

ETKA

DISS

Передовой опыт внедрения WLAN для диагностики автомобилей.
05.05.2014 11:55
Для оказания помощи сервисным предприятиям при внедрении беспроводной локальной сети (WLAN) для диагностики автомобилей был составлен документ «Передовой опыт по внедрению WLAN для диагностики автомобилей на сервисном предприятии концерна Volkswagen». В нём затрагивается комплексная тема WLAN и подробно рассматриваются требования, связанные с тестерами VAS на сервисных предприятиях. При реализации инфраструктуры WLAN необходимо соблюдать требования местного законодательства относительно WLAN. Они могут отличаться от сведений, содержащихся в составленном документе.

Актуальные версии программного обеспечения
02.12.2016 09:39

IT Стандарт Фольксваген Груп Рус
18.12.2015 09:42

Actual_software_list.pdf

IT-стандарт_v2.0.pdf

IT-стандарт_v2.0 - Приложение А.pdf

IT-стандарт_v2.0 - Приложение Б.pdf

Rundschreiben_2014-15_GER_Best_Practice_WLAN_ru.docx

Best-Practice_20140310_V1_1_GER-Anhang_2014-15_ru.docx

ServiceNet > Workshop Equipment > Тестеры

Workshop Equipment

Тестеры

VAS 6154 Возможные меры по исправлению ошибок в режиме USB-соединения
12.09.2016 16:03

VAS 6154: Возможные меры по исправлению ошибок в режиме инфраструктуры
12.09.2016 15:54

VAS 6154 Возможные меры по исправлению ошибок в режиме точки доступа
12.09.2016 15:33

Документация к тестеру VAS 6150D
12.08.2016 16:21

VAS 6150D:
Руководство по распаковке, вводу в эксплуатацию и восстановлению
Руководство по эксплуатации

VAS 6154 Соединение по WLAN
15.04.2016 16:35

Документ содержит инструкцию по настройке диагностического трансмиттера VAS 6154 и тестера. Разъясняется настройка соединения тестера с автомобилем через беспроводную сеть WLAN.

Запрет эксплуатации неоригинальных VAS 5054
01.2016 13:38

Мögliche Fehlerbehebungen_VAS6154_DE_USB-Verbindung_V2_RU.pdf

Мögliche Fehlerbehebungen_VAS6154_DE-Infrastruktur_V2_ru.pdf

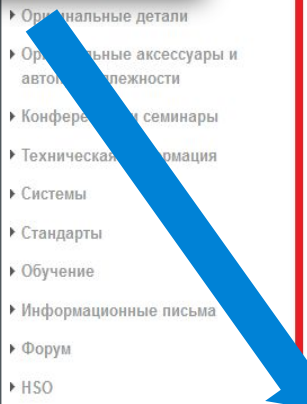
Мögliche Fehlerbehebungen_VAS6154_DE-Accesspoint_V2_RU.pdf

df-54mk2_oi_basic_20160224ZA_D_RU.pdf

vas6150d_3.1.pdf

WLAN-Anbindung VAS 6154_DE_V6_ru.pdf

WE_RUS_CloneVAS5054.pdf



Измерительный блок VAS 6356

- Мультиметр: Измерение напряжения, тока, сопротивления, температуры, давления.
- Функции мультиметра: мин. и макс., калибровка измеряемой величины.
- Двухканальный осциллограф.
- Функции осциллографа (DSO): мин. и макс., длительное измерение, измерение напряжения вторичной обмотки, функция «Курсор»

€ 4628



Передвижная измерительная стойка VAS 6156

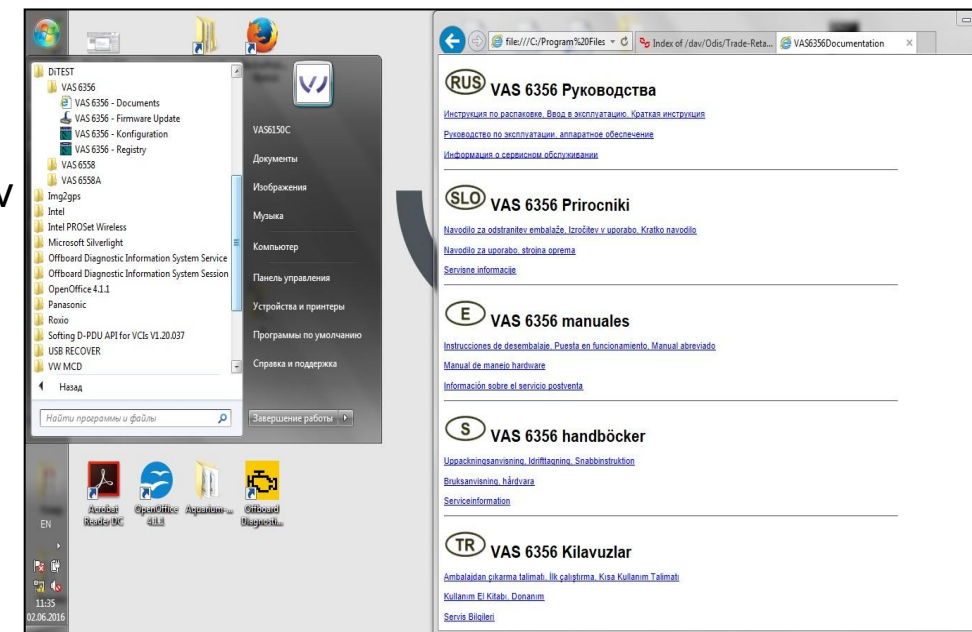
в комплекте с измерительным блоком VAS 6356 и зарядным устройством VAS 5908

€ 6896



Документация, драйвера и настройка VAS 6356

- Диск, поставляемый в комплекте с VAS6356 является не актуальным при использовании ODIS.
- При установке ODIS Service автоматически устанавливаются и все необходимые драйвера для VAS6356 (Пуск > DiTest > VAS6356 >>)
- Документация по установке ПО, настройке и эксплуатации VAS6356 тоже доступна на тестере после установки ODIS. (Пуск > DiTest > VAS6356 > VAS6356-Documents)
- Отдельно от ODIS актуальных драйверов не поставляется.
- 1. Установите ODIS. Убедитесь, что при инсталляции ODIS Service была корректно выбрана версия тестера. (4a806_ru_RU_ODIS_Service_Quick_Guide_for_Service_Partners_v1.pdf, пункт 3.2)
- 2. Подключите к тестеру VAS6356 и сконфигурируйте его (Инструкция по распаковке и вводу в эксплуатацию, Глава 4 - 7)
- 3. Убедитесь, что после инсталляции ODIS Service были верно выполнены действия по обновлению прошивки VAS 6356 (Руководство по эксплуатации, Глава 4)
- 4. Настройте измерительный интерфейс в ODIS:
Администрирование - Измерительная техника - Драйвер GDI - Измерительный прибор: Выбрать «VAS6356»





Volkswagen



> Volkswagen PKW ServiceNet > Workshop Equipment > Тестеры

- ▶ Административные документы
- ▶ Работа с клиентами
- ▶ Логистика автомобилей
- ▶ Гарантия

▼ Workshop Equipment

- ▶ Сервис-стандарты
- ▶ Новостной бюллетень
- ▶ Новинки
- ▶ Модельные обзоры
- ▶ Каталог Workshop Equipment
- ▶ Прайс-лист
- ▶ **Тестеры**
- ▶ Руководства по эксплуатации
- ▶ Видео
- ▶ Конференции и семинары
- ▶ Clever Repair
- ▶ Обновление ПО оборудования
- ▶ Руководство по ремонту ЛКП
- ▶ Цветовая концепция
- ▶ Спецдежда
- ▶ Сертификаты на специальное оборудование

Workshop Equipment

Найти

Неисправность тестеров при установке обновления Windows 10 1803

18.01.2019 19:54

Уважаемые партнёры,
после обновления до Windows 10 1803 возникают проблемы с работой ODIS Service. Кроме того, больше не возможно выполнить восстановление операционной системы тестера. Это связано с тем, что обновление Windows 10 1803 перераспределяет разделы диска диагностического тестера VAS.

В результате функция восстановления ОС становится неработоспособной. В этом случае после запуска функции восстановления OS тестер зависает и должен быть отправлен в сервисный центр.

Решение:

Пакет обновлений, который устраняет проблемы, должен быть выпущен к концу марта 2019. О его выходе будет сообщено дополнительно.

Временное решение:

В приложении предоставлена инструкция, позволяющая обойти проблему до выхода обновления. Выполнение этой инструкции допускается только опытным и ИТ-специалистом.



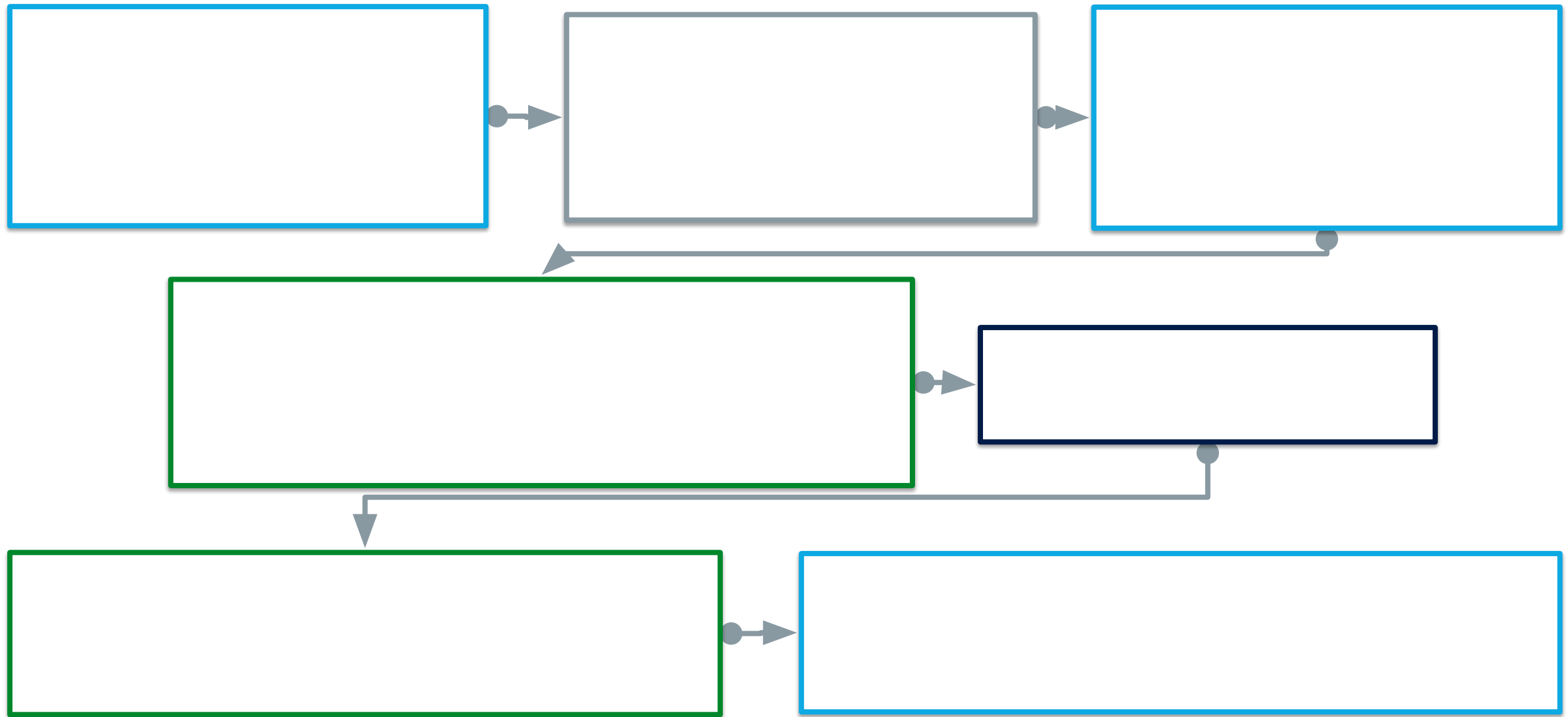
Win10 Updateprobleme
1803_EN.pdf



Win10 Updateprobleme
1803_DE.pdf



Процесс ремонта диагностического оборудования





Volkswagen



> Volkswagen PKW ServiceNet > Workshop Equipment > Тестеры

▶ Административные документы

▶ Работа с клиентами

▶ Логистика автомобилей

▶ Гарантия

▼ Workshop Equipment

▶ Сервис-стандарты

▶ Новостной бюллетень

▶ Новинки

▶ Модельные обзоры

▶ Каталог Workshop Equipment

▶ Прайс-лист

▶ Тестеры

▶ Руководства по эксплуатации

▶ Видео

▶ Конференции и семинары

Workshop Equipment

Найти

Техническая поддержка и ремонт диагностического оборудования

14.12.2017 18:31

ОБНОВЛЕНО 14.12.2017

Действия дилера при возникновении проблем с диагностическим оборудованием:



VAS6154_CheckList_RU_V2.xls

1. Скачать из российского сервиснета контрольный лист для соответствующего оборудования.
2. Занести информацию об оборудовании в чек-лист. Выполнить все действия по диагностике оборудования, указанные в контрольном листе, и так-же занести результаты их в чек-лист.
3. Запросить консультацию по решению проблемы в службе технической поддержки, приложив к запросу полностью заполненный чек-лист. Адреса для запроса технической поддержки dealer.service.desk@volkswagen.ru и Workshop.Equipment@volkswagen.ru. **Запрос следует отправить по обоим указанным адресам одновременно.** В ответном письме импортёр присваивает запросу дилера номер формата (Iмxxxxxxx или IT-xxxxxx).
4. Если сотрудником импортёра подтверждается неисправность аппаратной части оборудования, дилеру следует занести в чек-лист номер запроса (формата Iмxxxxxxx или IT-xxxxxx) и рекомендации импортёра.
5. При необходимости, для ремонта или замены аппаратной части диагностического оборудования дилеру следует обратиться в официальную гарантийную мастерскую (на данный момент компания Эквинет). Полностью заполненный чек-лист передается дилером в гарантийную мастерскую вместе с оборудованием.
6. При возникновении проблем с программным обеспечением диагностического оборудования, техническую поддержку следует запрашивать преимущественно из ПО ODIS воспользовавшись кнопкой "Служба поддержки".

См. подробнее: ServiceNet > Системы > ODIS Service > Техническая поддержка

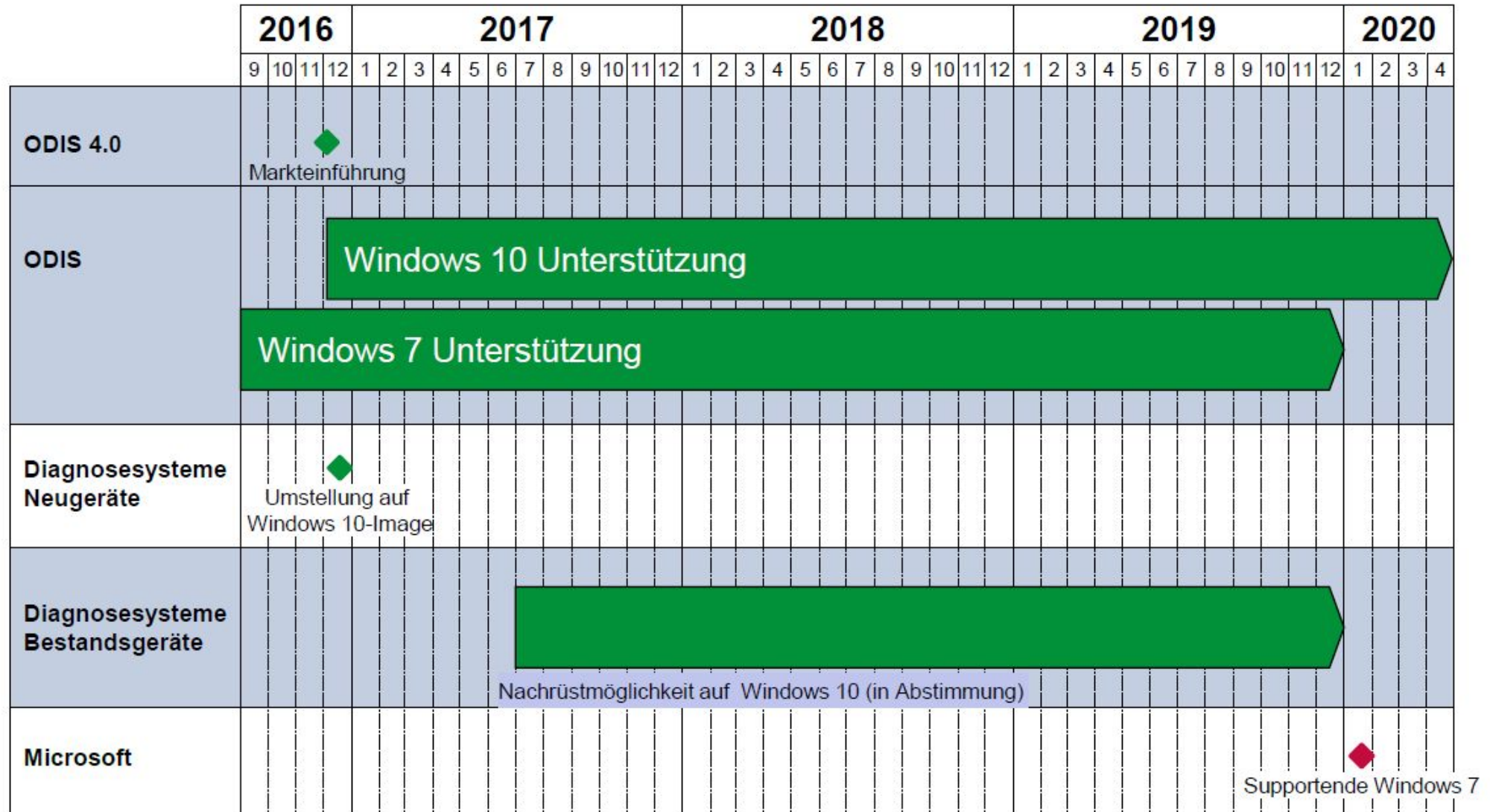
Контактное лицо сервис-провайдера:

Максим Сердюк
ООО «Сервисэквип»
serdyuk@equinet.ru
8-495-664-21-41 доб.224

Номер запроса (IT-xxxxx) есть в теме письма, впишите его в чек-лист, и предоставьте чек-лист в Эквинет.



Переход на Windows 10



Обновление ОС диагностических тестеров до Windows 10 Enterprise 2016 LTSC



- Это специально адаптированная к работе с Offboard Diagnose Information System Service стабильная операционная система: в отличие от обычной Windows 10 Professional она не может привести к тому, что лицензия на Offboard Diagnose Information System Service при установке функциональных обновлений станет недействительной и её придётся заказывать снова или обновлять ручным временным решением.
- Обновление ПО выполняется надёжно, безопасно и без проблем: перед установкой проверяется, поддерживает ли устройство обновления, автоматически настраивается BIOS и создаётся раздел восстановления.
- С ним возможна бесперебойная и эффективная работа: актуальные, проверенные драйверы для диагностического оборудования VAS уже установлены; раздел восстановления в случае сбоя позволит быстро восстановить систему.
- Обеспечивает единую среду поддержки: предприятия с прежними и новыми устройствами после обновления имеют одинаковую операционную среду для всех устройств на предприятии и тем самым сокращают расходы на поддержку.

USB-накопитель с установочным ПО VAS 601 005 потребуется один раз для установки ПО на все имеющиеся устройства.

USB-накопитель с установочным ПО VAS 601 005 уже содержит в себе 1 (одну) лицензию для Windows 10 Enterprise 2016 LTSC

После установки на каждом дополнительном обновляемом устройстве нужно будет активировать отдельную лицензию VAS 601 007.

ASE 601 005 00 000 / ASE 601 007 00 000



Переход на Windows 10

> ServiceNet > Workshop Equipment > Новостной бюллетень №7

The screenshot shows the Volkswagen ServiceNet website. The left sidebar contains a navigation menu with categories like 'Административные документы', 'Работа с клиентами', 'Логистика автомобилей', 'Гарантия', 'Workshop Equipment', 'Сервисо-стандарты', 'Новостной бюллетень', 'Новинки', 'Модельные обзоры', 'Каталог Workshop Equipment', 'Прайв-лист', 'Тестеры', 'Руководства по эксплуатации', 'Видео', 'Конференции и семинары', 'Clever Repair', 'Обновление ПО оборудования', 'Руководство по ремонту ЛКП', 'Цветовая концепция', 'Спецдежда', 'Сертификаты на специальное оборудование', 'Маркетинг и реклама', 'Модели', 'Оригинальные детали', 'Оригинальные аксессуары и автопринадлежности', 'Конференции и семинары', 'Техническая информация', 'Системы', 'Стандарты', 'Обучение', 'Информационные письма', 'Форум', 'НСО', 'ТОРАS', 'Центр кузовного ремонта "Фольксваген"', 'Общее', 'Опросы', and 'Сервисный центр для корпоративных клиентов (Fleet Service Center)'. The main content area is titled 'Workshop Equipment' and lists several newsletters. Newsletter No. 7, dated 26.04.2019 10:19, is highlighted with a red box. The text for No. 7 reads: 'Представляем вашему вниманию очередной выпуск нашего информационного бюллетеня. Мы рады снова предоставить вам новейшую информацию по теме оборудования сервисного предприятия.'

The screenshot shows a newsletter from the 'Workshop Equipment Team' dated 'АПРЕЛЬ 2019'. The title is 'Информация об обновлении ПО диагностических тестеров до версии Windows 10 Enterprise 2016 LTSC'. It features an image of a USB device labeled 'VW | VAS AG | 601 005' and a technician working on a tablet. The text states: 'В информационном бюллетене № 6 в марте 2019 года мы сообщали, что с января 2020 года Microsoft прекращает поддержку операционной системы Windows 7. Поэтому поддержка Offboard Diagnostic Information System Service (ODIS) под Windows 7 также завершается. В связи с этим, необходим перевод диагностических тестеров старого образца на операционную систему Windows 10. Для этих целей были представлены продукты: USB-накопитель VAS 601 005 с лицензией на одно устройство и VAS 601 007 - дополнительная лицензия для других устройств.' A red box highlights a key message: 'В анонсе продукта мы предполагали, что обновление подходит для тестеров VAS 6150C/B и VAS 6160A/B/C. Однако для тестеров VAS 6150C и VAS 6160A/B обновление, к сожалению, оказалось технически невозможно. У них были обнаружены уязвимости, которые могли бы привести к непредсказуемым рискам безопасности для дилерских предприятий и систем в рамках всего концерна. По этой причине мы рекомендуем своевременно заменить все находящиеся в использовании тестеры VAS 6150A/B/C и VAS 6160A/B, которые перестанут поддерживаться с января 2020 года, новыми тестерами — до наступления этого срока.' Below this, it says: 'Для тестеров VAS 6150D и VAS 6160C можно планировать обновление операционной системы до Windows 10 и продолжать их дальнейшее использование, как и было заявлено ранее.' The final paragraph states: 'В заключение приводим важную информацию о проведении обновления до Windows 10 Enterprise 2016 LTSC: из-за изменения конфигурации жёсткого диска в новой операционной системе не будет диска D. Оставить этот диск невозможно по техническим причинам, при этом, по сведениям от отдела управления продуктом Offboard Diagnostic Information System Service, он не понадобится для установки новой системы. Для хранения данных, которые раньше располагались на этом диске, в дальнейшем нужно будет использовать сетевой диск или портативный накопитель.'



Совместимость Windows 10 LTSC с диагностическими тестерами

Тестер / трансмиттер	Совместимость с Windows 10 LTSC	Действия дилера
VAS 6150A	НЕТ	Не использовать с ODIS. Заменить на новый тестер до 01.01.2020
VAS 6150B	НЕТ	Не использовать с ODIS. Заменить на новый тестер до 01.01.2020
VAS 6150C	ДА (!)	Установить Windows 10 LTSC
VAS 6150D	ДА	Установить Windows 10 LTSC
VAS 6150E	ДА	Готов к эксплуатации.
VAS 6160A	НЕТ	Не использовать с ODIS. Заменить на новый тестер до 01.01.2020
VAS 6160B	ДА (!)	Установить Windows 10 LTSC
VAS 6160C	ДА	Установить Windows 10 LTSC
VAS 6160E	ДА	Готов к эксплуатации.
VAS 5054A	НЕТ	Не использовать с ODIS. Вывести из эксплуатации.
VAS 5055	НЕТ	Не использовать с ODIS. Вывести из эксплуатации.
VAS 6154	ДА	Готов к эксплуатации.
VAS 6154A	ДА	Готов к эксплуатации.

• Установка и эксплуатация ODIS на тестерах с Windows 7 не будет допускаться.

• Для использования на тестерах допускается только специально настроенная Windows 10.

• Каждый из этих тестеров должен быть оснащен VCI VAS6154 или VAS 6154A.

Workshop Equipment

Прекращение поддержки Microsoft Windows 7 на диагностических тестерах

Идея прекращения поддержки операционной системы Windows 7 компанией Microsoft, поддержка использования ODIS Service в этой операционной системе также прекратится 31 декабря 2019 года. С 2020 года для использования на диагностических тестерах будет поддерживаться только Windows 10.

ODIS Service 6.0.0, вышедший в 4-м квартале 2019, будет последней версией ODIS Service, которую можно установить и использовать в Windows 7.

Последующие версии ODIS Service 7.0.0 больше не будут поддерживаться Windows 7. Настоятельно рекомендуется обновить операционную систему имеющихся тестеров с Windows 7 до Windows 10. Для использования на тестерах допускается только специальная версия Windows 10 LTSC, настроенная и проверенная в VW AG. Обновление операционной системы тестеров проводится на USB-накопитель, записанный на заводе. Установка Windows на другие источники не допускается. USB-накопитель с установленной ОС Windows 10 - VAS 601 905. Он требуется один раз для установки Windows 10 на все имеющиеся тестеры. Необходимо убедиться в себе дату лицензия Windows 10 для одного тестера. После установки Windows 10 на каждый дополнительный обслуживаемый устройстве также будет активировать отдельную лицензию VAS 601 907.

При переходе на Windows 10 используется использование диагностический интерфейс VAS 5054A и VAS 5055. Оба эти устройства несовместимы с Windows 10. Пользователи этих диагностических интерфейсов рекомендуется своевременно заменить устройства трансмиттеры VAS 5054A и VAS 5055, заказав новые трансмиттеры VAS 6154A через ePilot. Диагностический интерфейс VAS 6150A может использоваться только с версией ODIS Service 5.1.5, под Windows 7 и Windows 10.

Информация об обновлении Windows можно найти в информационных бюллетенях, опубликованных по пути ServiceNet > Workshop Equipment > Новости бюллетеней. Обратите внимание на то, что перечень тестеров, совместимых с Windows 10, указан в специальной бюллетеней. Для удобства можно предоставить актуальную таблицу совместимости оборудования с Windows 10.

Тестер / трансмиттер	Совместимость с Windows 10	Действия дилера
VAS 6150A	НЕТ	Не использовать с ODIS. Заменить на новый тестер до 01.01.2020
VAS 6150B	НЕТ	Не использовать с ODIS. Заменить на новый тестер до 01.01.2020
VAS 6150C	ДА	Установить Windows 10 LTSC
VAS 6150D	ДА	Установить Windows 10 LTSC
VAS 6150E	ДА	Готов к эксплуатации.
VAS 6160A	НЕТ	Не использовать с ODIS. Заменить на новый тестер до 01.01.2020
VAS 6160B	ДА	Установить Windows 10 LTSC
VAS 6160C	ДА	Установить Windows 10 LTSC
VAS 6160E	ДА	Готов к эксплуатации.
VAS 5054A	НЕТ	Вывести из эксплуатации.
VAS 5055	НЕТ	Вывести из эксплуатации.
VAS 6154	ДА	Готов к эксплуатации.
VAS 6154A	ДА	Готов к эксплуатации.

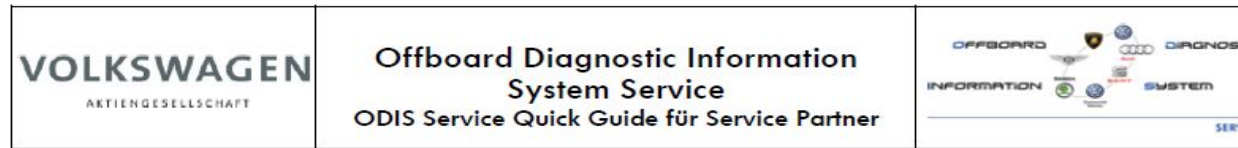




ODIS SERVICE

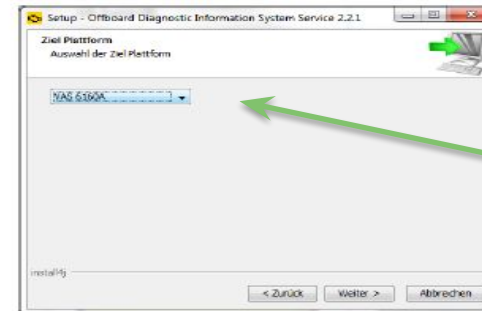
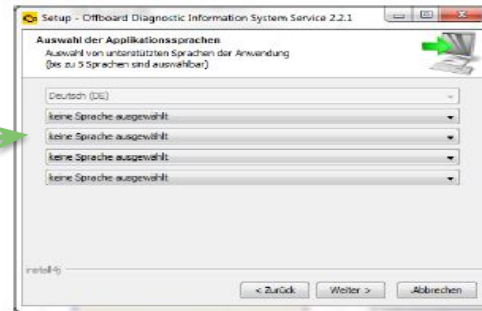


Установка ODIS: верный выбор языков и тестера



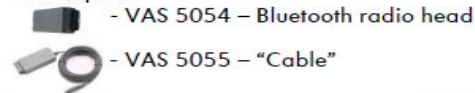
- (6) You can select up to five languages for ODIS Service. (7) Select the device on which ODIS Service is to be installed.

Русский
Английский
Немецкий

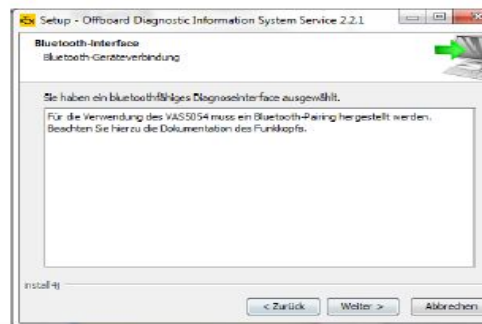
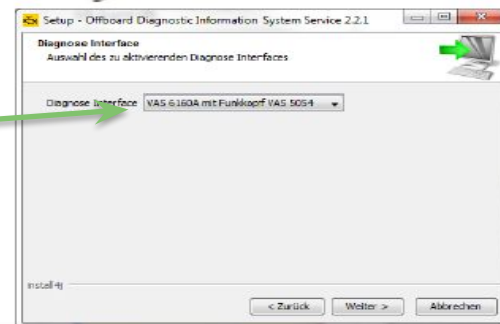


Выбрать **VAS 61xx**
Не выбирать
«Стандартный
ноутбук»

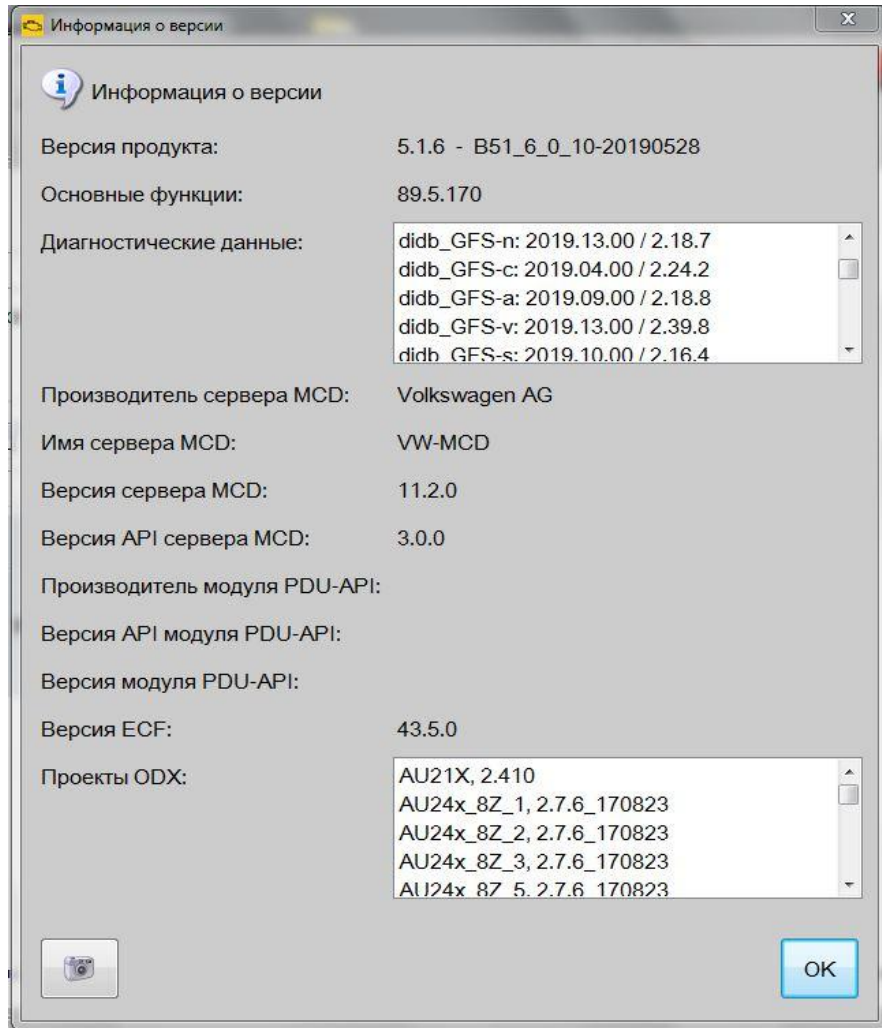
- (8) Select the diagnostic interface you are using with the tester.
Examples:
- VAS 5054 – Bluetooth radio head
- VAS 5055 – “Cable”



Выбрать
VAS 5054
ИЛИ
VAS 6154(A)



Версии ODIS Service



В системе ODIS Service:

[Информация о программе => Версии =>
Информация о версии => окно
Диагностические данные]

didb_GFS-a: xxxxx – это версия баз данных ведомого поиска неисправности.

Актуальная версия сегодня:

ODIS 5.1.6

(с 09.07.2019)

DIDB VW PKW – 2019.17.00 /

2.39.13

(с 28.11.2019)

Список актуальных версий публикуется в
ServiceNet, раздел

Системы > Odis Service

>Актуальные версии



Справочная информация в ODIS

Offboard Diagnostic Information System Service - 4.2.3

Импортер: --- VIN: ---
Дилер: --- Двигатель: ---
Заказ: ---

Режимы
Протокол
Данные
Инструменты
Справка
Информация о программе
Трассировка

Добро пожаловать в режим диагностики

Цель: использование диагностических функций в полном объеме. После подключения автомобиля и запуска диагностики выполняется идентификация автомобиля и оценка записей в регистраторах событий блоков управления. Затем для диагностики автомобиля можно использовать режим Ведомого поиска неисправностей, или Ведомых функций. Если Вы намерены работать без заказа на выполнение работ по гарантии, дополнительно доступна функция самодиагностики.

Статус соединения с а/м распознать невозможно
Статус зажигания не распознаётся
[Запуск диагностики](#)

Авторское право Volkswagen AG. Все права защищены. Любое воспроизведение, тиражирование и распространение допускается только с разрешения правообладателя.

Запуск приложения заверш.



Несоответствие времени начала, остановки, возобновления и окончания диагностического сеанса

Offboard Diagnostic Information System **Протокол диагностики(длинный)** 27.02.2018 08:48
XML_to_HTML_Main.xml Version: 4.41.2 Of: 20.02.2017

Общие сведения

Номер заказа: --- **Тип протокола:** Ведомый поиск неисправностей
Статус протокола: Промежуточный протокол

Диагностический сеанс

Запуск диагностики: 20.02.2018 11:33 Затраты времени: 82
Конец диагностики: 27.02.2018 08:48

Нажатие кнопки мыши: Диагностический сеанс/Вход в режим диагностики/Выход из режима диагностики/Функциональные проверки: 160 /3 /0 /102
Ввод с клавиатуры: Диагностический сеанс/Вход в режим диагностики/Выход из режима диагностики/Функциональные проверки: 141 /0 /0 /169

Использованные диагностические данные:

ВПН DIDB марка:	C
ВПН DIDB версия:	2018.01.00
ВПН DIDB язык:	ru_RU
ВПН техническая версия:	2.19.1
Basis DIDB версия:	2017.11.28.AutoGenerated
Basis DIDB язык:	ru_RU
Версия DTC_Exclusion:	1.0.0

Глобальные переменные:

Сообщения об ошибках вне Ведомого поиска неисправностей:

Выполненные рабочие операции

№	Маска	Результат
1	Идёт подготовка к диагностике	OK
2	Проверка радиоканала	OK
3	Создать протокол результатов	OK
4	Определение VIN	OK
5	VIN анализируется	OK
6	Проверка идентификации автомобиля	OK
85	Прерывание диагностического сеанса Момент прерывания: 16.02.2018 09:29:22	OK
86	Продолжение диагностического сеанса Момент продолжения: 16.02.2018 09:32:23	OK

Завершение диагностического сеанса
Отправка протокола

1. После возобновления диагностического сеанса сохранить на тестере промежуточный протокол (локально).

2. Диагностический сеанс не закрывать и протокол в онлайн-системе не отправлять.

3. Проверить локально сохраненный промежуточный протокол. Если есть несоответствие времени начала и прерывания диагностического сеанса, нажать кнопку технической поддержки в ODIS.



4. Написать запрос технической поддержки и отправить его из ODIS.

5. После этих действий можно закрывать сеанс и отправлять протокол.



ODIS, VW PKW: (IT-38636) Feedback-ID: fb_8807898362803900275

Wrong timestamps in protocol

Пользователь сообщает о неверном времени прерывания и возобновления диагностического сеанса в протоколе.
Момент прерывания: 12.11.2018 16:27:23, при этом время сохранения сессии 2018-11-13_14-08-00
Момент продолжения: 10.11.2018 14:11:05, что не соответствует действительности.
Мы просим вас объяснить нам, почему это происходит, и помочь в решении проблемы.

Здравствуйтесь.

Спасибо за ваш отзыв.

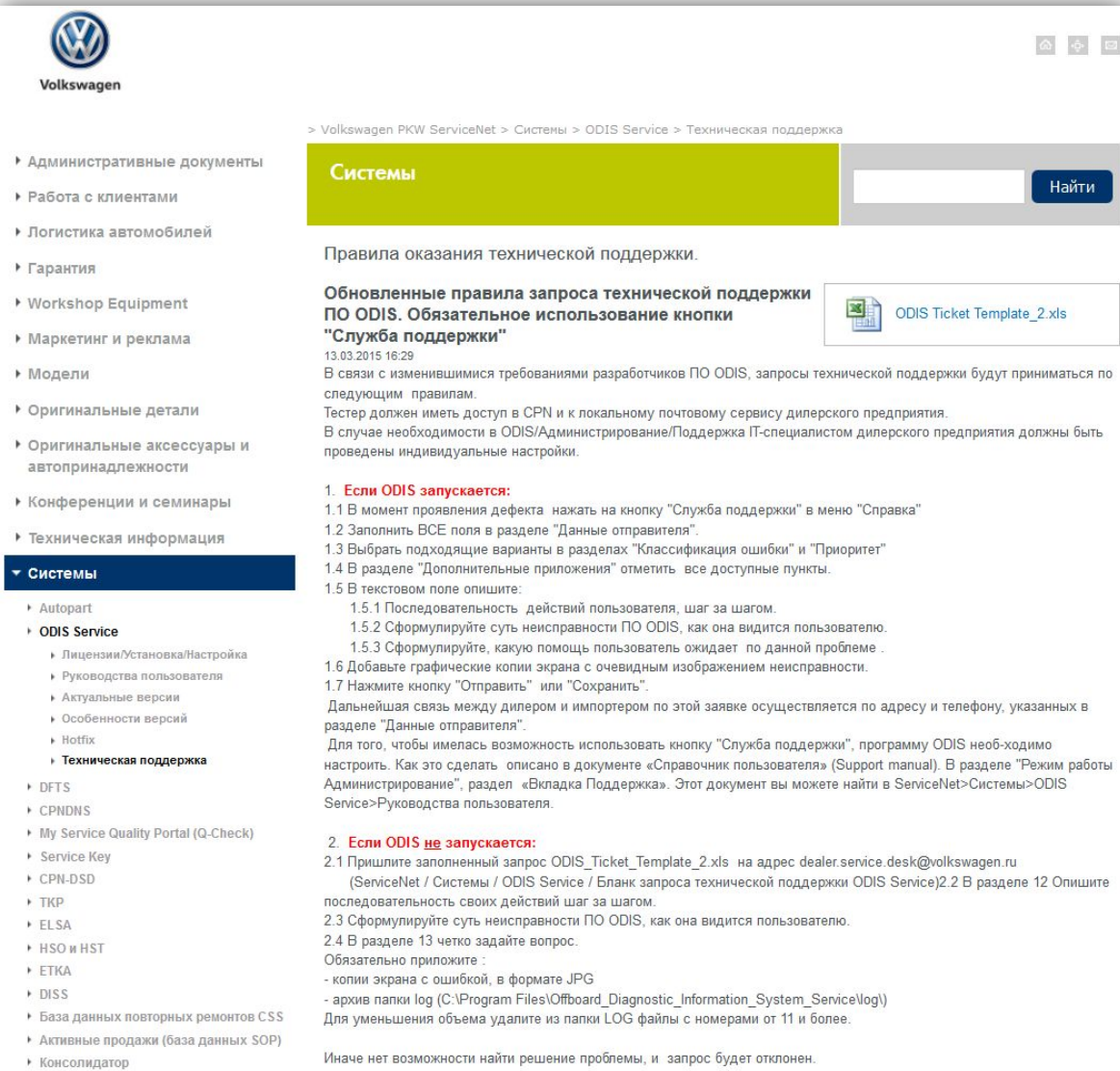
До сих пор проблема с неправильными датами перерывов в сеансе не могла быть воспроизведена у нас. Мы здесь пытаемся найти причину проблемы. Для нас была бы полезной дополнительная информация:

- Есть ли ситуации, когда проблема возникает в основном?
- Возможно ли получить файлы сеансов с ошибкой?
- Если проблема обнаруживается до того, как ODIS был закрыт, отправьте нам обратную связь через кнопку поддержки в ODIS. Затем мы получаем файлы журналов, которые могут помочь нам найти ошибку.

Однако это не то, от чего может возникнуть расхождение по единицам времени (TU). В ODIS 5.0.3 и 5.0.4 есть ошибка, что, если GFF был запущен многократно, TU с последнего старта будет отображаться всеми запусками. Но полный TU рассчитывается ПРАВИЛЬНО. При следующей версии ODIS (5.0.6 или 5.1) ошибка будет исправлена.



Техническая поддержка ODIS: Правила и инструкции



Volkswagen

Volkswagen PKW ServiceNet > Системы > ODIS Service > Техническая поддержка

Административные документы

Работа с клиентами

Логистика автомобилей

Гарантия

Workshop Equipment

Маркетинг и реклама

Модели

Оригинальные детали

Оригинальные аксессуары и автопринадлежности

Конференции и семинары

Техническая информация

Системы

- Autopart
- ODIS Service
 - Лицензии/Установка/Настройка
 - Руководства пользователя
 - Актуальные версии
 - Особенности версий
 - Hotfix
 - Техническая поддержка**
- DFTS
- CPNDNS
- My Service Quality Portal (Q-Check)
- Service Key
- CPN-DSD
- TKP
- ELSA
- HSO и HST
- ETKA
- DISS
- База данных повторных ремонтов CSS
- Активные продажи (база данных SOP)
- Консолидатор

Системы

Найти

Правила оказания технической поддержки.

Обновленные правила запроса технической поддержки ПО ODIS. Обязательное использование кнопки "Служба поддержки"

13.03.2015 16:29

В связи с изменившимися требованиями разработчиков ПО ODIS, запросы технической поддержки будут приниматься по следующим правилам.

Тестер должен иметь доступ в CPN и к локальному почтовому сервису дилерского предприятия.

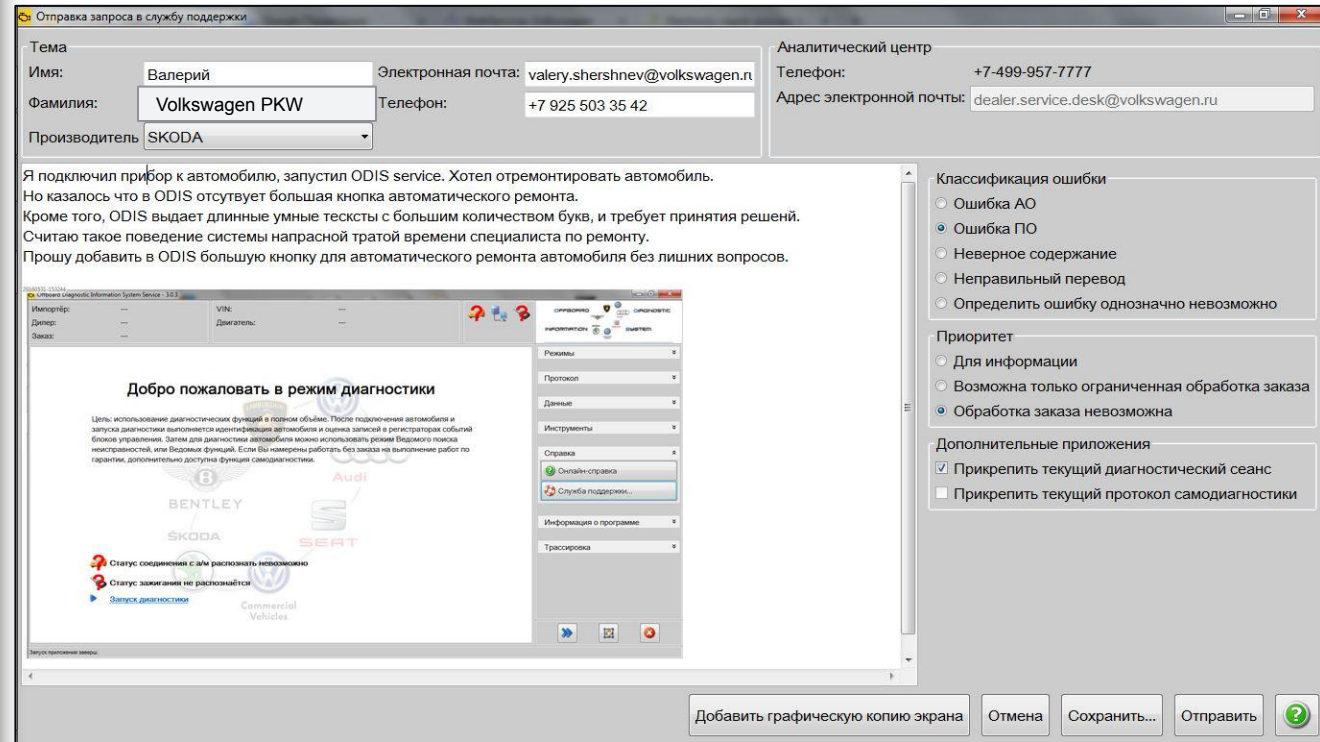
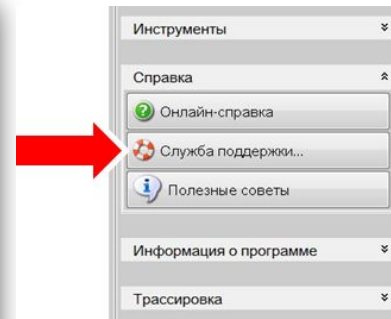
В случае необходимости в ODIS/Администрирование/Поддержка IT-специалистом дилерского предприятия должны быть проведены индивидуальные настройки.

[ODIS Ticket Template_2.xls](#)

- Если ODIS запускается:**
 - 1.1 В момент проявления дефекта нажать на кнопку "Служба поддержки" в меню "Справка"
 - 1.2 Заполнить ВСЕ поля в разделе "Данные отправителя".
 - 1.3 Выбрать подходящие варианты в разделах "Классификация ошибки" и "Приоритет"
 - 1.4 В разделе "Дополнительные приложения" отметить все доступные пункты.
 - 1.5 В текстовом поле опишите:
 - 1.5.1 Последовательность действий пользователя, шаг за шагом.
 - 1.5.2 Сформулируйте суть неисправности ПО ODIS, как она видится пользователю.
 - 1.5.3 Сформулируйте, какую помощь пользователь ожидает по данной проблеме.
 - 1.6 Добавьте графические копии экрана с очевидным изображением неисправности.
 - 1.7 Нажмите кнопку "Отправить" или "Сохранить".Дальнейшая связь между дилером и импортером по этой заявке осуществляется по адресу и телефону, указанных в разделе "Данные отправителя".
Для того, чтобы имелась возможность использовать кнопку "Служба поддержки", программу ODIS необходимо настроить. Как это сделать описано в документе «Справочник пользователя» (Support manual). В разделе "Режим работы Администрирование", раздел «Вкладка Поддержка». Этот документ вы можете найти в ServiceNet>Системы>ODIS Service>Руководства пользователя.

- Если ODIS не запускается:**
 - 2.1 Пришлите заполненный запрос ODIS_Ticket_Template_2.xls на адрес dealer.service.desk@volkswagen.ru (ServiceNet / Системы / ODIS Service / Бланк запроса технической поддержки ODIS Service)2.2 В разделе 12 Опишите последовательность своих действий шаг за шагом.
 - 2.3 Сформулируйте суть неисправности ПО ODIS, как она видится пользователю.
 - 2.4 В разделе 13 четко задайте вопрос.Обязательно приложите :
 - копии экрана с ошибкой, в формате JPG
 - архив папки log (C:\Program Files\Oboard_Diagnostic_Information_System_Service\log)Для уменьшения объема удалите из папки LOG файлы с номерами от 11 и более.

Иначе нет возможности найти решение проблемы, и запрос будет отклонен.



Отправка запроса в службу поддержки

Тема: [Пусто]

Имя: Валерий Электронная почта: valery.shershnev@volkswagen.ru

Фамилия: Volkswagen PKW Телефон: +7 925 503 35 42

Производитель: SKODA

Аналитический центр

Телефон: +7-499-957-7777

Адрес электронной почты: dealer.service.desk@volkswagen.ru

Я подключил прибор к автомобилю, запустил ODIS service. Хотел отремонтировать автомобиль. Но казалось что в ODIS отсутствует большая кнопка автоматического ремонта. Кроме того, ODIS выдает длинные умные тексты с большим количеством букв, и требует принятия решений. Считаю такое поведение системы напрасной тратой времени специалиста по ремонту. Прошу добавить в ODIS большую кнопку для автоматического ремонта автомобиля без лишних вопросов.

Классификация ошибки

- Ошибка АО
- Ошибка ПО
- Неверное содержание
- Неправильный перевод
- Определить ошибку однозначно невозможно

Приоритет

- Для информации
- Возможна только ограниченная обработка заказа
- Обработка заказа невозможна

Дополнительные приложения

- Прикрепить текущий диагностический сеанс
- Прикрепить текущий протокол самодиагностики

Добавить графическую копию экрана Отмена Сохранить... Отправить



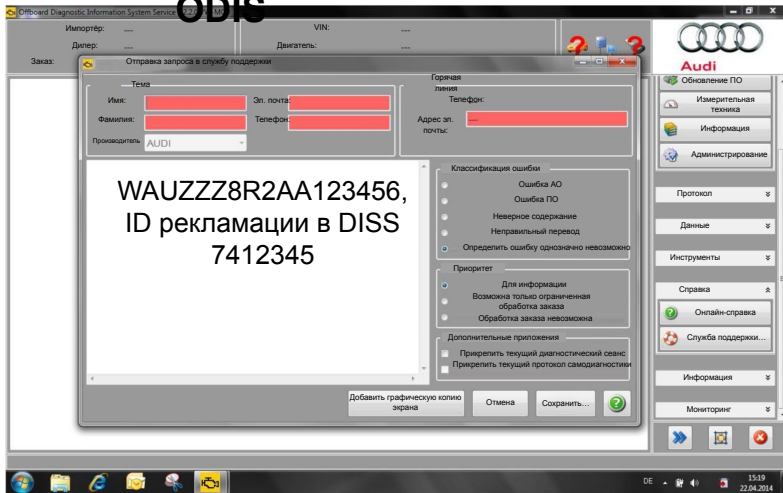
Запрос поддержки в ODIS / технический запрос в DISS

Поддержка в ODIS и запрос в DISS?

Если создаётся DISS-запрос плюс запрос поддержки в ODIS, - производителю/импортёру необходимо знать о другом используемом канале поддержки

Запрос поддержки в

ODIS



DISS-запрос

Всегда указывайте номера DISS в запросах из ODIS!

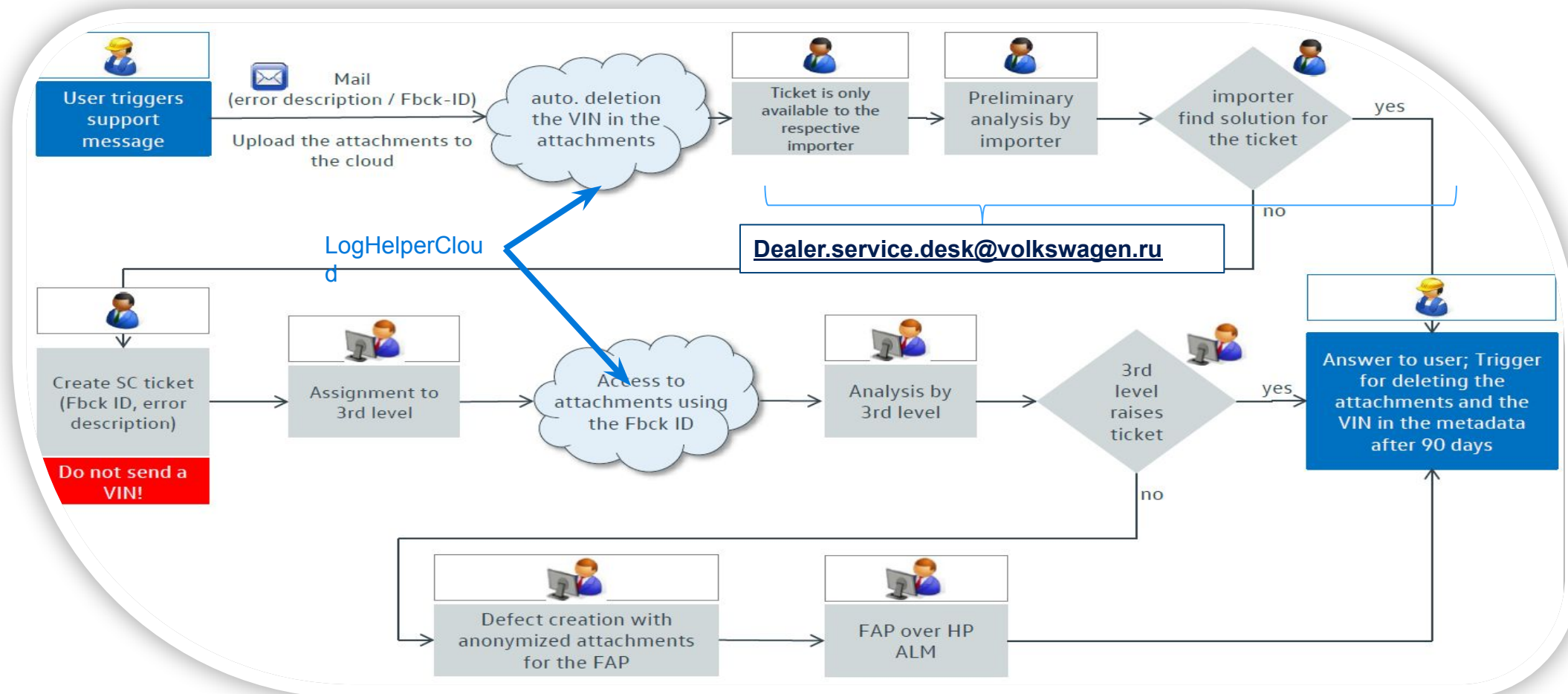
Всегда указывайте номера запросов из ODIS в переписке DISS!



Техническая поддержка ODIS: LogHelperCloud

В связи с нововведениями в европейском законодательстве, диагностические протоколы, VINы и другие персональные данные не могут пересылаться по электронной почте.

Запросы в техническую поддержку, полученные по e-mail, не могут быть переданы в концерн.



Нелицензированное диагностическое ПО ODIS Service

Пример:

Дилеры, установившие на свои тестеры контрафактный ODIS других марок.

Entered dealer no.	Testers	No. of protocols	Last protocol
xxx	STD PC (LENOVO / 2522NR6)	1	03.10.2019
xxx	VAS 6150C (Panasonic Corporation / CF-54DP021VM)	3	27.10.2019
xxx	STD PC (Panasonic Corporation / CF-53JGW69FG)	2	12.10.2019
xxx	STD PC (HP / HPENVYNotebook)	4	19.10.2019
xxx	STD PC (LENOVO / 3434CTO)	3	09.10.2019
xxx	STD PC (Sinclair / ZX-Spectrum)	1	18.10.2019
xxx	STD PC (ACMOE / ACMOE)	2	13.10.2019
xxx	STD PC (Sinclair / ZX-Spectrum)	1	05.10.2019
xxx	VAS 6150B (Panasonic Corporation / CF-53JE2VWVW)	1	11.10.2019
xxx	STD PC (Panasonic Corporation / CF-19A6UAX1M)	1	06.10.2019
xxx	STD PC (Panasonic Corporation / CF-53JE2VWVW)	1	10.10.2019

Будут заблокированы:

1. Логины и пароли пользователей, использующих контрафактный ODIS.
2. Аппаратные ключи диагностических тестеров.
3. Лицензии ODIS для этих тестеров будут аннулированы.
4. Для пользователей будет закрыт доступ в GEKO и SWM.

Отдел безопасности блокирует пользователей в случаях использования нелицензионного ПО, недопустимых приборов и/или злоупотреблений в использовании доступов.

К примеру, если сотрудник использует свой аккаунт для диагностики автомобилей не своей марки, или пользуется скачанным с торрентов нелицензионным ODIS, и т. д.

Далее, импортёр потребует письменных объяснений от сотрудника и отдельно от руководства дилера.

Возможно пользователя простят и разблокируют, возможно заблокируют навечно, а возможно пользователя привлекут к адм/уг ответственности.

Аналогичная процедура действует и во всем концерне. Администраторы в Германии блокируют самостоятельно пользователей Geko со всех рынков, включая Россию, при обнаружении “нестандартной” активности с автомобилями

Для более детальной консультации можно обратиться в dealer.service.desk@volkswagen.ru



Спасибо за внимание

