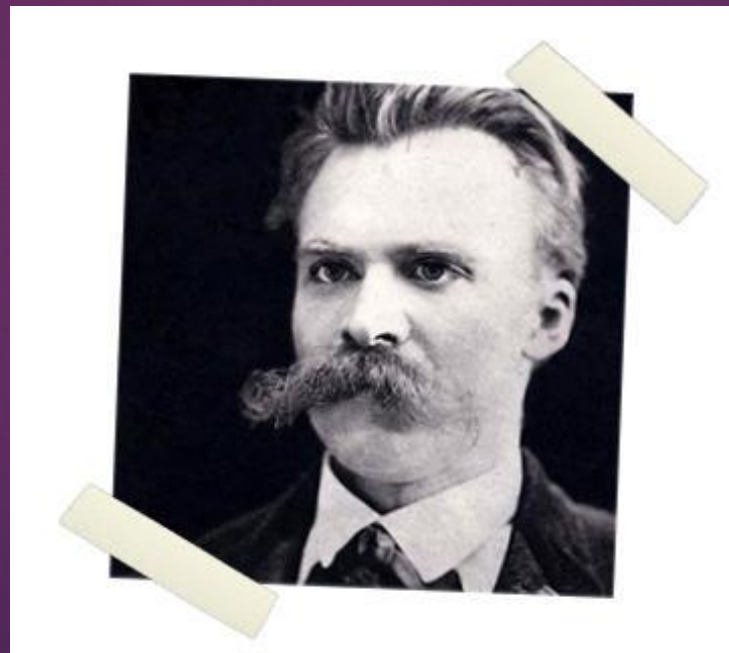


# Патография Фридриха Ницше (1844-1900)



Выполнила :  
Шарпилова Е.В, 5 к.,4 гр

- ▶ НИЦШЕ (Nietzsche) ФРИДРИХ (1844–1900), немецкий философ и поэт, представитель иррационализма; профессор Базельского университета (1869–1879 гг.); создал противоречивую и не подчиняющуюся какому-либо единству систему философии.



# НАСЛЕДСТВЕННОСТЬ

- ▶ Отец Фридриха – Карл Людвиг Ницше – был пастором в лютеранской церкви. Мать – Франциска Ницше (девичья фамилия: Элер) рожденная в семье священника, всю жизнь посвятила воспитанию детей.
- ▶ (Отец) «был одержим какой-то нервной (органически-нервной) болезнью... он умер после целого ряда безумия и изнурительных страданий... О болезни отца говорит сам философ, что он получил в наследство.
- ▶ «Отец Ницше умер в возрасте тридцати шести лет от душевной болезни, которая, возможно, была наследственной и которая стала одной из вероятных причин безумия сына» (Гомес, 2006: 25).



# ОБЩАЯ ХАРАКТЕРИСТИКА ЛИЧНОСТИ

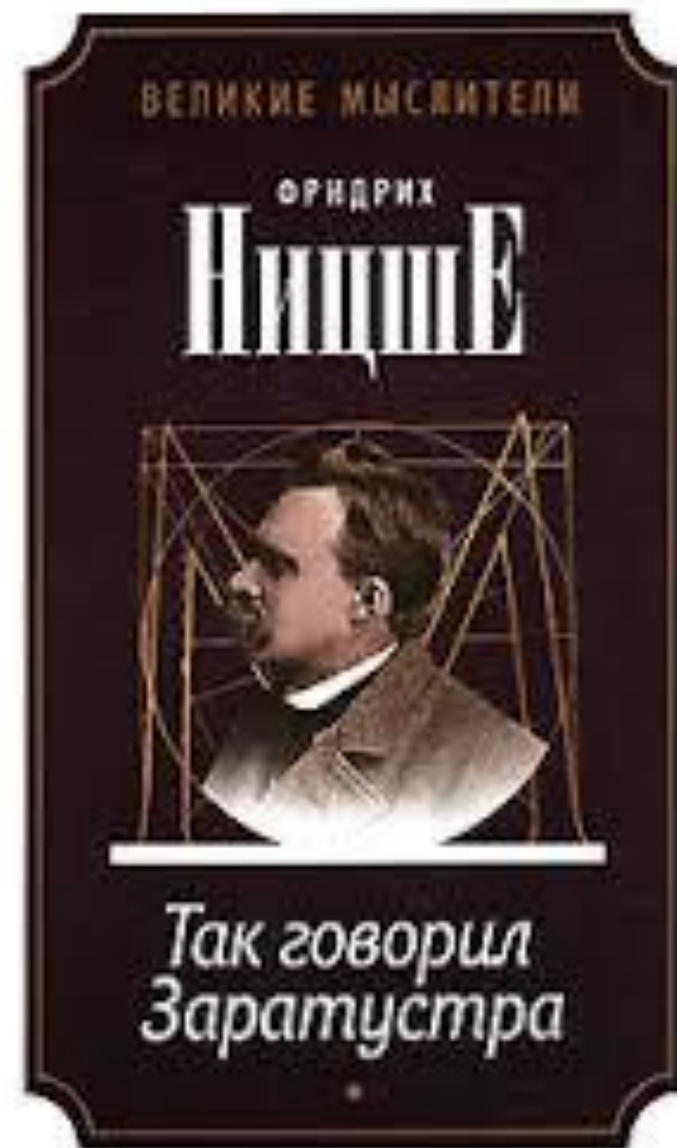
- ▶ «Больным ребёнком, как физически, так и психически, родился также и Ницше. То обстоятельство, что 2,5 лет ребёнок-Ницше произнёс только первое слово, говорит не только о запоздалом развитии ребёнка, но и о том тяжёлом наследственном недуге Ницше, который впоследствии послужил причиной катастрофы его психической жизни. Уже с детских лет Ницше нервный ребёнок. Он страдал жесточайшими головными болями. Эти жестокие головные боли были чрезвычайно болезненны и длительны: они продолжались будто по 1/2 года (по словам Мёбиуса)» (Сегалин, 1926: 89).

«В возрасте шести лет Фридриха отдали в народную школу. Замкнутый, неразговорчивый, он держался отчуждённо... В десятилетнем возрасте Фридрих уже сочиняет дидактические трактаты и дарит их соученикам, пишет драмы на античные темы для постановки в «Театре искусств», основанном с двумя сотоварищами» (Гарин, 2000: 29–30).



«Чтобы не отвлекаться на мирскую суету, Фридрих Ницше вообще не читает газет. Он живёт, словно ангел, бестрепетно взирая с высоты на суету человечества и его страсти... Ни один из биографов философа не упоминает о каких-либо физических связях Ницше с женщинами. Не исключено, что в этом была ещё одна внутренняя проблема учёного, угнетавшая его в течение всей жизни» (Бадрак, 2005: 210, 216–217).

«У редких гостей, бывавших у Ницше, складывалось такое впечатление о нём: «Это человек, вызывающий жалость». Ницше жил настолько слившись со своими героями, что порой выглядел как сумасшедший. Заратустра нащёптывал ему на ухо... Период с 1885 по 1886 год оказался для Ницше особенно трудным. Он жил в бедности и никем не был признан. Он путешествовал в плохих условиях и не мог позволить себе исполнить никакую свою прихоть, к тому же он должен был заниматься изданием своих сочинений. И вдобавок, нельзя отрицать, что Ницше преследовало множество страхов... Когда Ницше приехал в Венецию весной 1885 года, он носил белые короткие льняные брюки и чёрный пиджак; он был необычайно далёк от реального мира, чтобы его волновало мнение окружающих» (Гомес, 2006: 137–138).



# К ВОПРОСУ О ПСИХИЧЕСКОМ ЗАБОЛЕВАНИИ

«Специалисты приписывали его душевное расстройство не только сильному умственному переутомлению, но и вредным воздействиям хлорала на функции мозга. «Лично я считаю это последнее обстоятельство крайне усугубляющим, — заявил профессор Луи Левин. — Мозг Ницше работал столь лихорадочно, что он не мог спать по ночам. Тогда врачи приписали в качестве лекарства хлорал, ссылаясь на абсурдный довод, что этот препарат совершенно безвреден. Он употреблял его, правда, в огромных количествах, ускорив, таким образом, процесс разрушения своих умственных способностей. Злоупотребление наркотическими веществами дорого оплачивается»» (Бабоян, 1973: 73)

«Не только разум тысячелетий —  
но и безумие их проявляется в нас.  
Опасно быть наследником».  
*Ф. Ницше. «Так говорил Заратустра»*



«По некоторым данным, в период сентября-октября 1882 года Ницше трижды покушался на самоубийство. Нет, он желал не столько избавиться от страданий, сколько предупредить сумасшествие, равное для него смерти» (Гарин, 2000: 119).



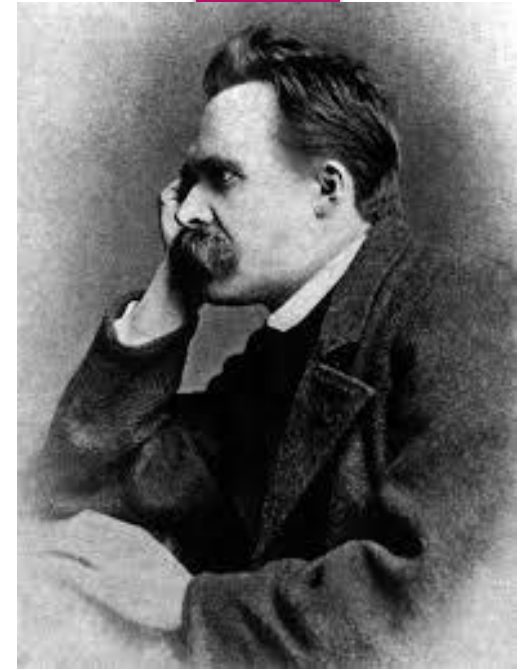


- ▶ (1856–1857 гг.) «У Ницше начинаются головные боли и боль в глазах» (Гомес, 2006: 209).
- ▶ (1865 г.) «Ницше переносит острый приступ ревматизма и предположительно заражается сифилисом» (там же: 210).
- ▶ (1883 г.) «Зрительные галлюцинации учащались и грозили Ницше сумасшествием» (там же: 117).
- ▶ «Окончательный диагноз: шизофреноподобная, экспансивная форма прогрессирующего паралича. Заражение сифилисом — в середине июня 1865 г. С конца 1888 г. начинается распад психики с нарастанием слабоумия и выраженными психическими расстройствами» (Lange-Eichbaum, 1948: 37–38).
- ▶ (1888 г.) «Первые явные признаки душевного расстройства...» (Свасьян, 1990: 826).

(8 января 1889 г.) «В следующую минуту он пришёл в крайнее возбуждение, и с ним случился судорожный приступ. Его попытались успокоить бромом, но он говорил без умолку. Он всех узнавал, но, по-видимому, не узнавал самого себя. Ему что-то казалось, он извивался в судорогах, пел, играл на пианино, называл себя преемником умершего бога, плясал и время от времени безумно жестикулировал. Он окончательно лишился рассудка» (там же: 175).

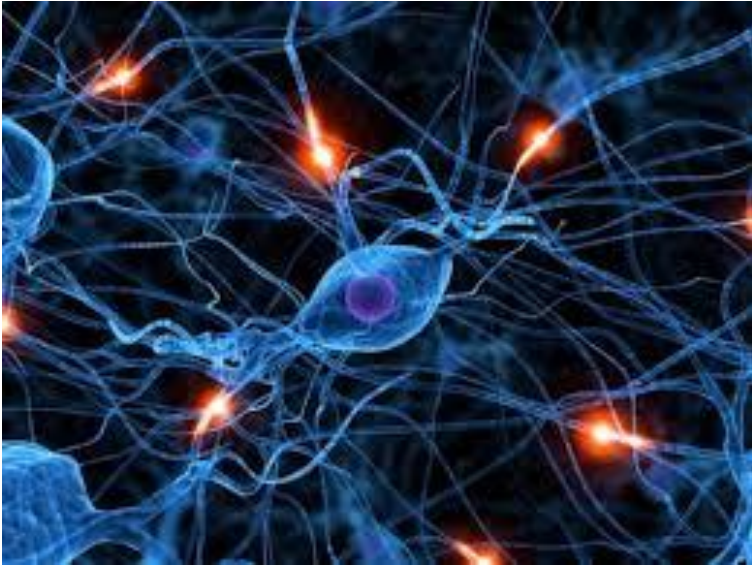


«Но в дальнейшем болезнь протекала более бурно. Ницше страдал постоянной бессонницей, днём и ночью распевал неаполитанские песни или выкрикивал бессвязные слова, испытывал постоянное возбуждение и отличался чудовищным аппетитом» (Гарин, 2000:168).



«Сумасшедший и парализованный, последние восемь лет он не мог самостоятельно есть» (Гомес, 2006: 17). (1895 г.) «Сестра Ницше становится его официальным опекуном» (Там же: 219).

«Болезнь Ницше относится к группе шизофренических расстройств. Уже задолго до начала собственно психического заболевания обнаруживались многочисленные признаки шизоидной психопатии с истерическими чертами. Наконец, на почве шизоидного предрасположения развилась параноидная шизофрения с исходом в слабоумие» (Lange-Eichbaum, Kurth, 1967: 486).



«По последним данным, сумасшествие Фридриха Ницше могло быть обусловлено опухолью мозга, а не сифилисом, как многие считали ранее. После обострения заболевания в 1889 году, психиатрическая лечебница в Базеле диагностировала у Ницше развитую стадию сифилиса, который тот, по слухам, подхватил в лейпцигском публичном доме. Однако доктор Леонард Сакс из Мэриленда утверждает в «Журнале медицинской биографии», что в истории болезни Ницше не зафиксированы основные симптомы сифилиса, а, напротив, есть свидетельства медленно развивающейся опухоли мозга»

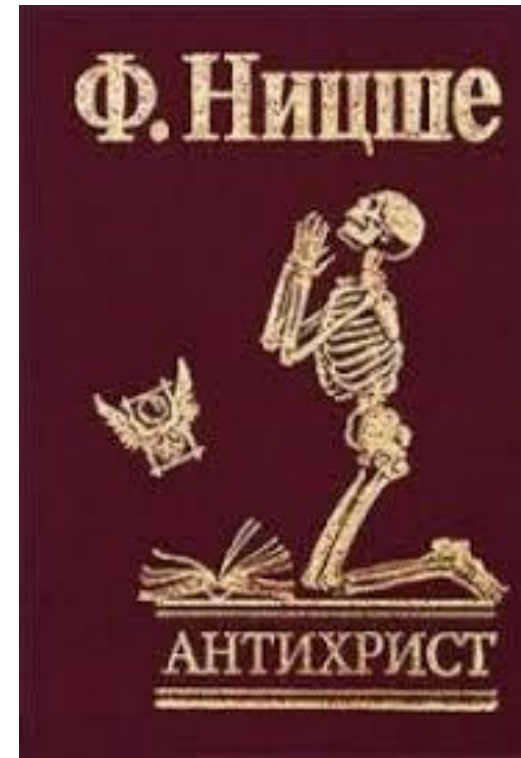
# ОСОБЕННОСТИ ТВОРЧЕСТВА

«Из всего написанного я люблю только то, что человек пишет собственной кровью... Боль заставляет кур и поэтов кудахтать».  
Ф. Ницше. «Так говорил Заратустра»



- ▶ «Его особенная манера работать заключалась в том, что он записывал свои мысли в записные книжки и на отдельных листках, которых в моменты вдохновения накапливалось множество. Потом ему оставалось только упорядочить этот хаос, месяцами копаясь в грудах исписанных бумаг, набросков и заметок, сделанных на чём попало. ...за десять дней — с 1 по 10 февраля 1883 года — смог написать первую часть «Так говорил Заратустра». ...он напишет тоже за десять дней, с 26 июня по 6 июля 1883 года, — вторую часть «Заратустры», которая будет опубликована в сентябре» (Гомес, 2006: 47–48, 117, 123).

«Попробуем взглянуть на творчество философа через хронологическую призму развития его нервного заболевания. Итак, июль 1865 г. — ранний сифилитический менингит. 1872 г. — Ницше пишет своё первое сочинение «Рождение трагедии из духа музыки». 1873 г. — третичный сифилис мозга; в этом же году опубликованы «Несвоевременные размышления». В 1878 г. Ницше издаёт «Человеческое, слишком человеческое». 1880 г. — начало прогрессивного паралича с эйфорией и экспансивностью. 1881 г. — «Утренняя заря», 1882 г. — «Весёлая наука». С 1880 по 1883 гг. — первый приступ паралича с бредом и галлюцинациями, протекающий по типу шизофреноподобного заболевания. В 1883–1884 гг. Ницше пишет свою знаменитую книгу «Так говорил Заратустра». В 1885 г. прогрессирует сифилитическое поражение мозга, наступает расстройство зрения. 1886 г. — он заканчивает «По ту сторону добра и зла». Конец 1887 г. — начало второго приступа паралича с прогрессирующим ухудшением психики. В 1888 г. Ницше создаёт своё последнее философское произведение — «Антихристианин»» (Шувалов, 1992: 16).



# Заключение

*Ницше представляет один из ярчайших примеров влияния психического расстройства на творчество. Причём влияния далеко неоднозначного: в чём-то положительного, в чём-то негативного. Ещё раз подчеркнём, что гений (талант) был первичен, должен был существовать ДО начала разрушающей стадии болезни. Психическое заболевание на первых своих стадиях придало его творчеству именно то своеобразие и ту индивидуальность, благодаря которым Ницше завоевал популярность, а затем и славу гения.*





**Спасибо за внимание!**