

# Культура XIV – XV вв.

□ Зодчество

□ Живопись

□ Андрей Рублев

Выполнила Хайруллина Ирина  
Ученица 10 класса ИП.

«Из всех периодов истории культуры именно 14-15 вв. являются особенно важными. Именно тогда происходит восстановление прерванного процесса создания единого государства и возрождение культуры. В дальнейшем этот процесс, несмотря на многочисленные кризисные моменты, уже более не прерывался, а лишь приобретал новые черты».

*Д. С. Лихачев.*

# Зодчество

□ Новгородско-Псковского княжества

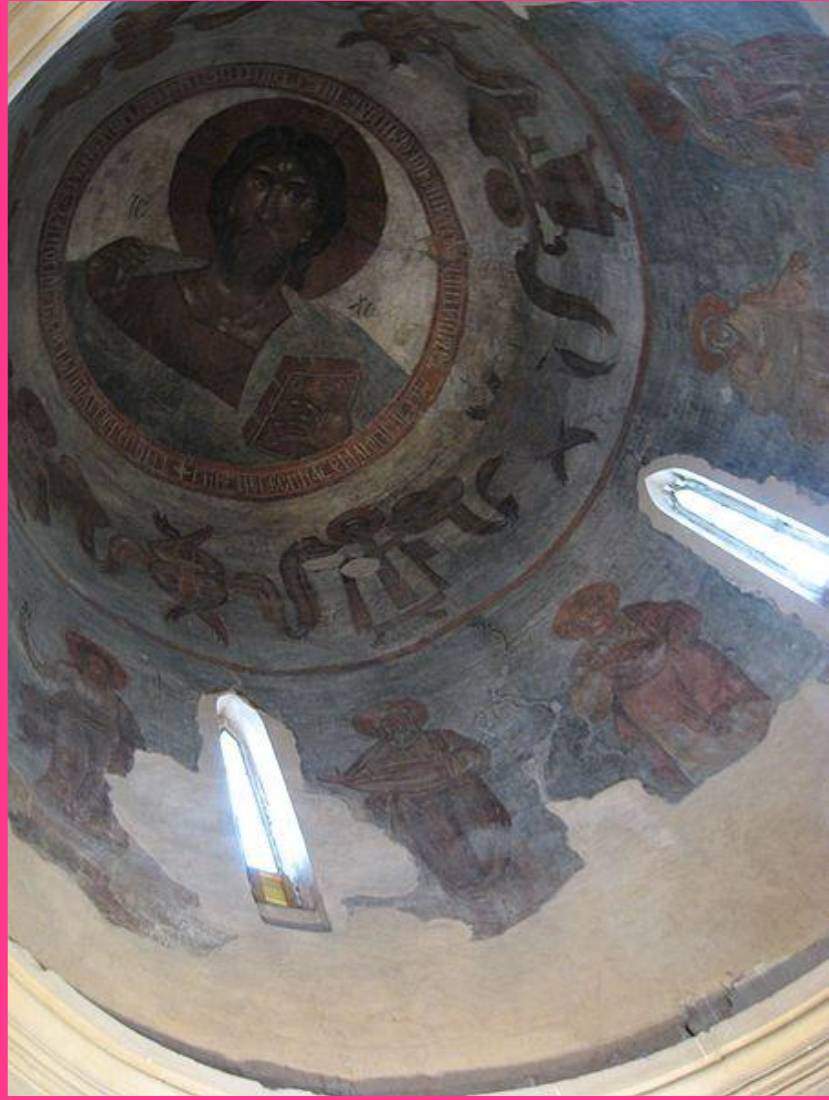
□ Московского



**Новгородско-Псковское  
княжество**



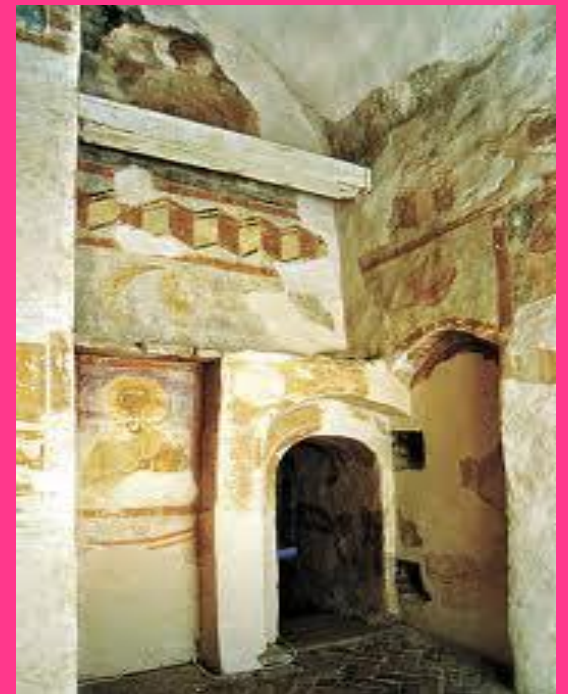
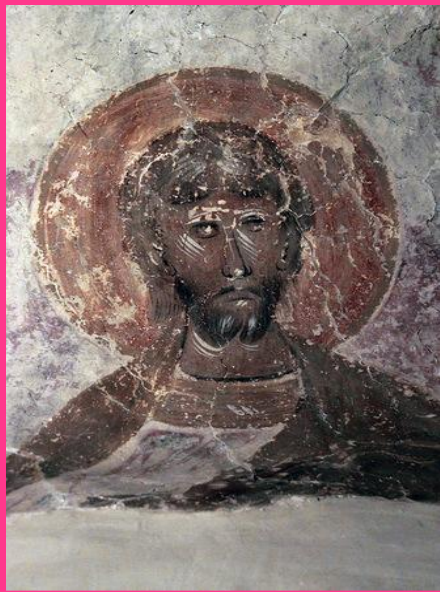
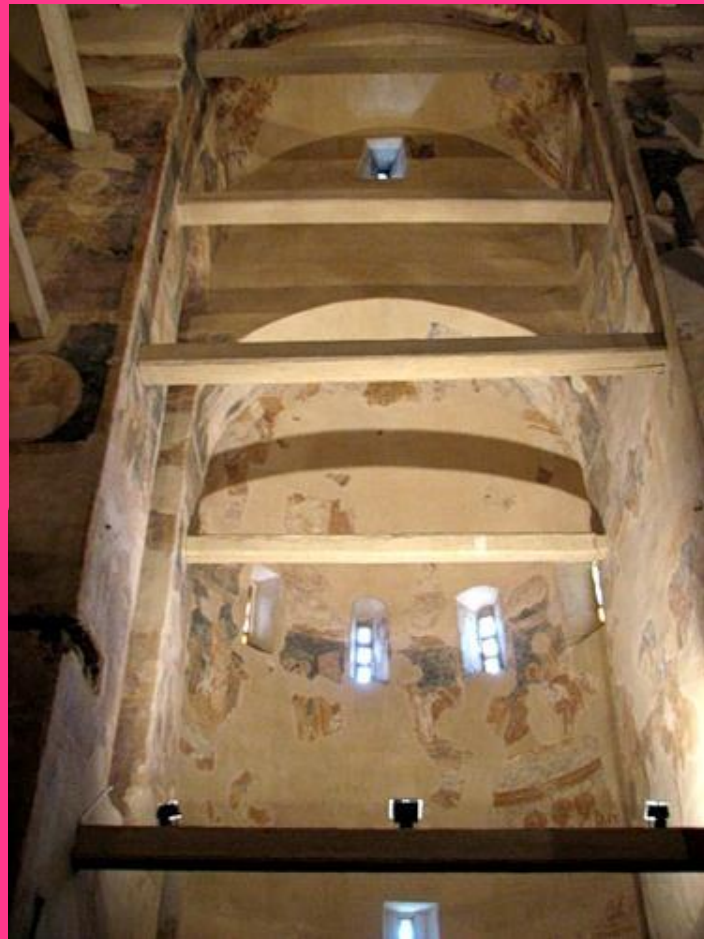
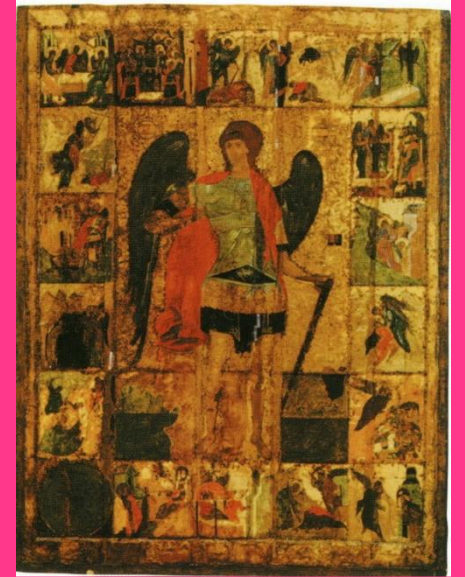
*Церковь Спаса Преображения на Ильине улице  
(построена в 1374 г.)*



© Яшвина Марфина, temples.ru



*Церковь Федора Стратилата «на Ручью»  
(построена в 1361 г.)*







*Церковь Николая на Липне под Новгородом  
(построена в 1260г.)*

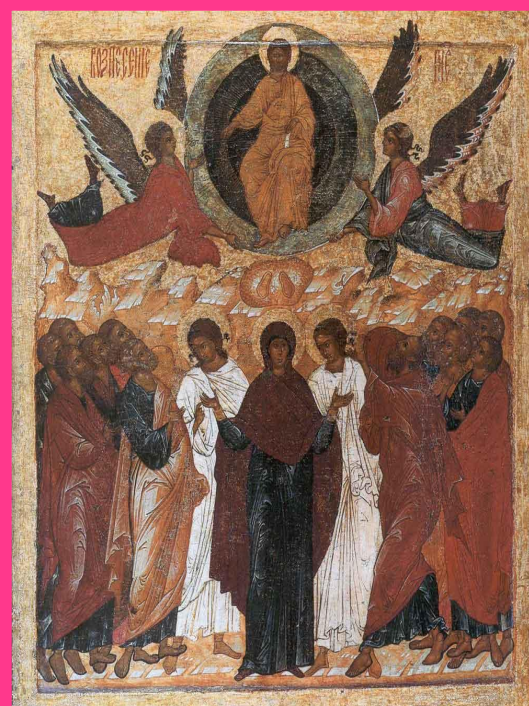
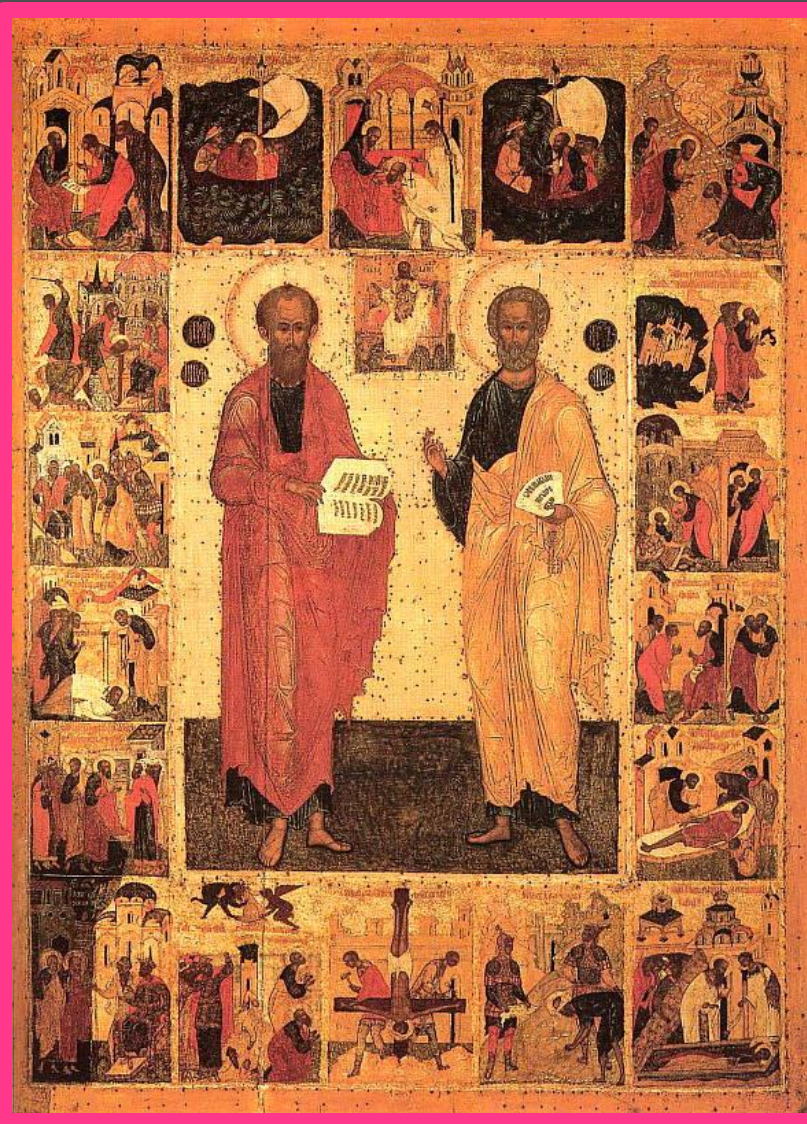


в Отпуск.ру





*Церковь Петра и Павла в Кожевниках в Новгороде  
(построена в XV веке).*





*Церковь Дмитрия Солунского в Новгороде  
(построена в XV веке).*





**Хутынский монастырь**



**Церковь Петра и Павла**



**Вяжицкий монастырь**



**Церковь 12-ти апостолов**



**Духов монастырь**



**Церковь Власия**



**Юрьевский монастырь**



**Новгородский кремль**



**Зверни монастырь**



**Михайло-Клопский монастырь**



**Церковь Петра и Павла на Блажене**



**Ярославово дворище**



**Церковь Бориса и Глеба**



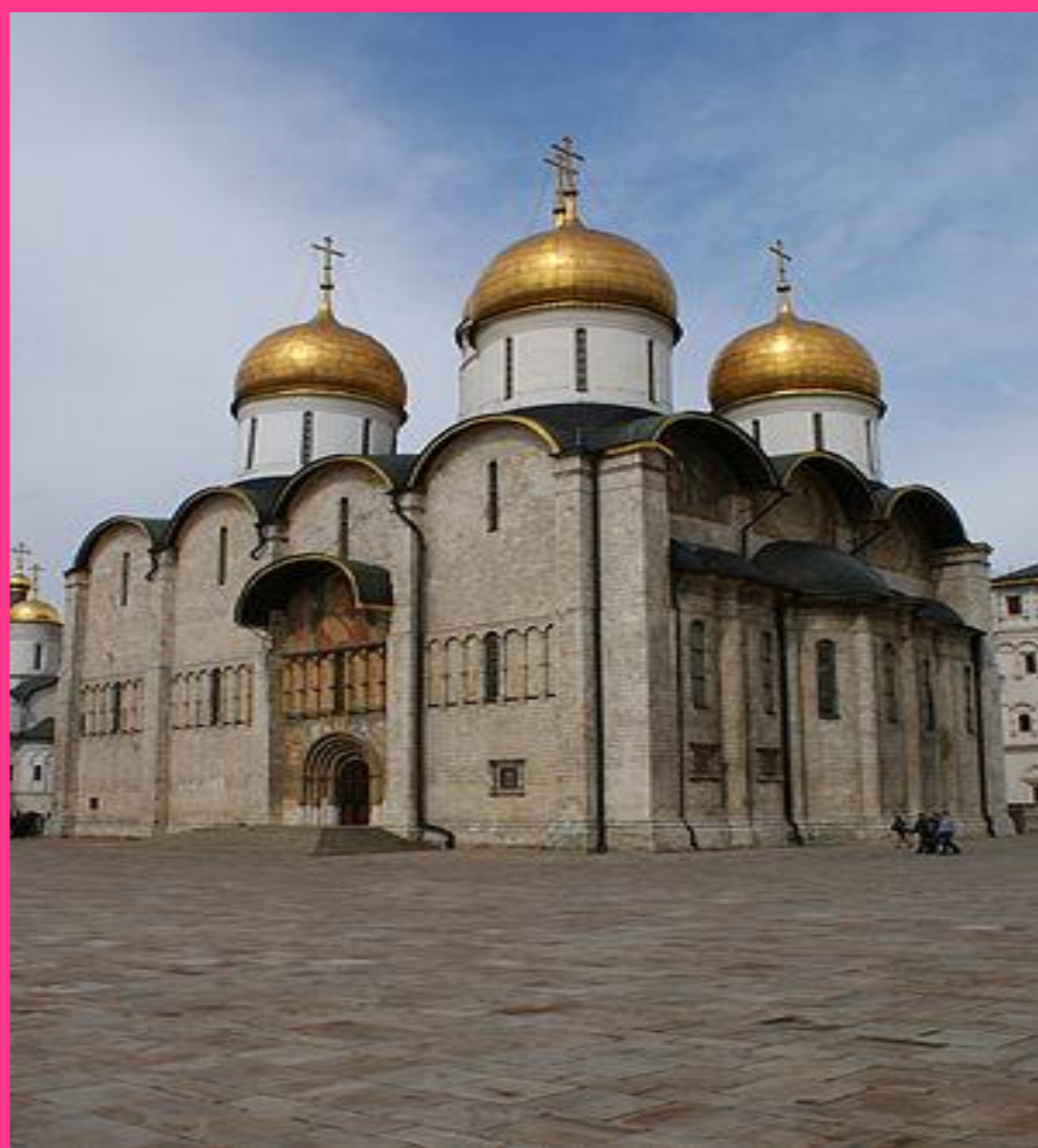
**Антониевский монастырь**

***Московское княжество***



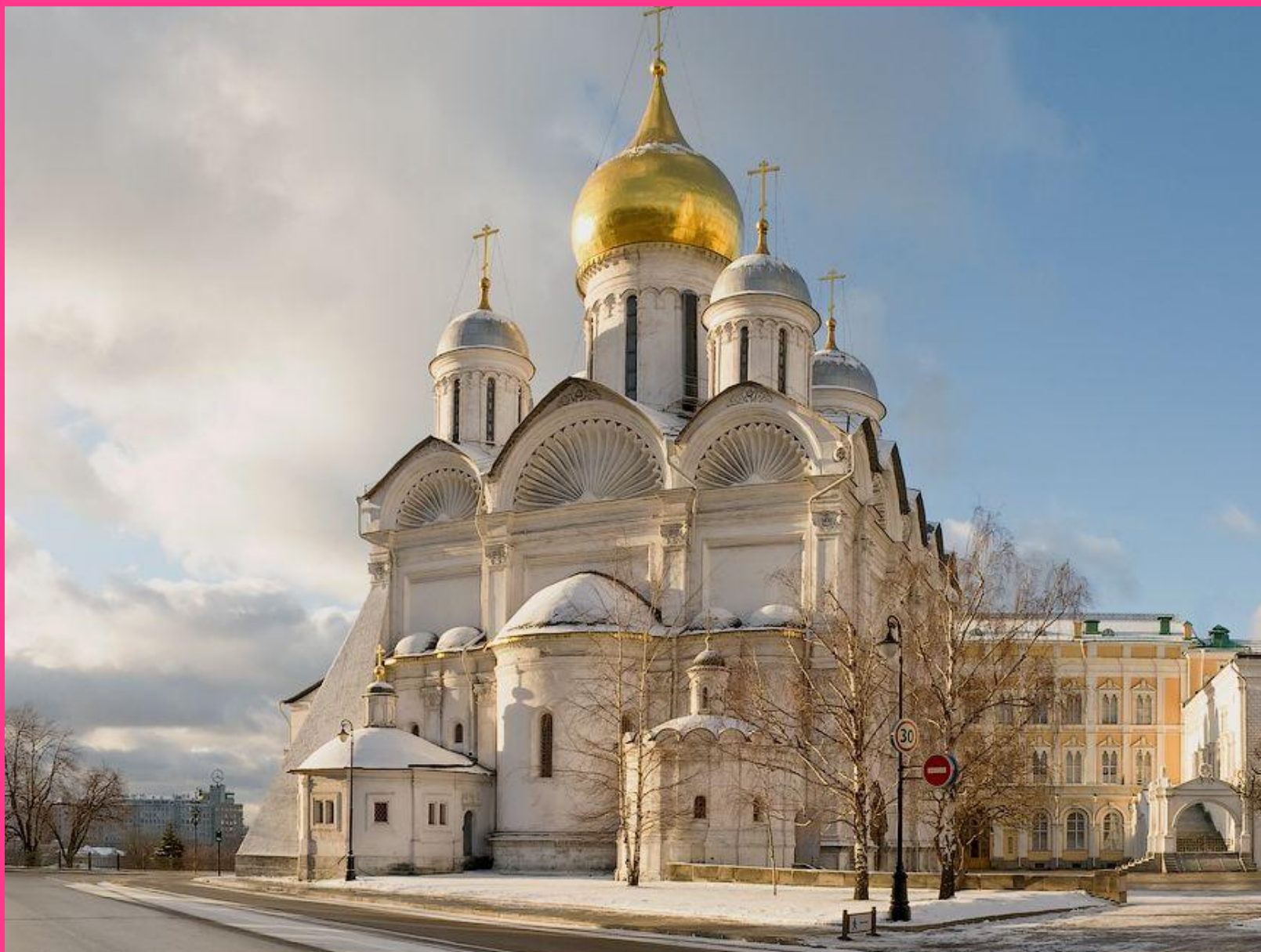


*Белокаменный Кремль  
(построен при Дмитрии Ивановиче в 1367 г).*

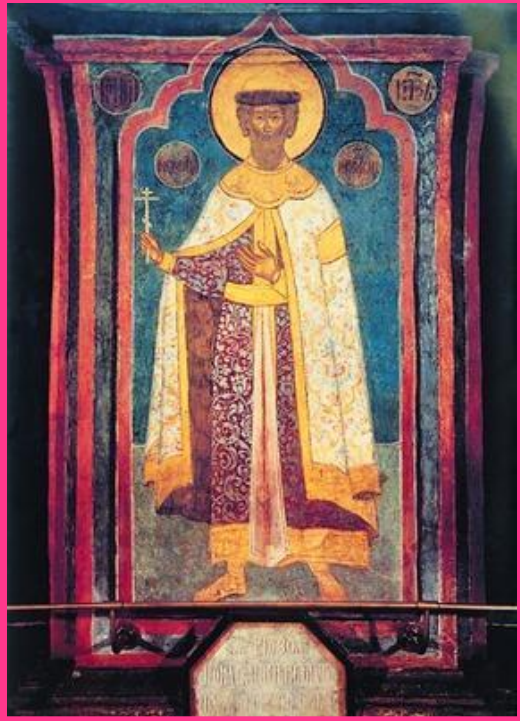


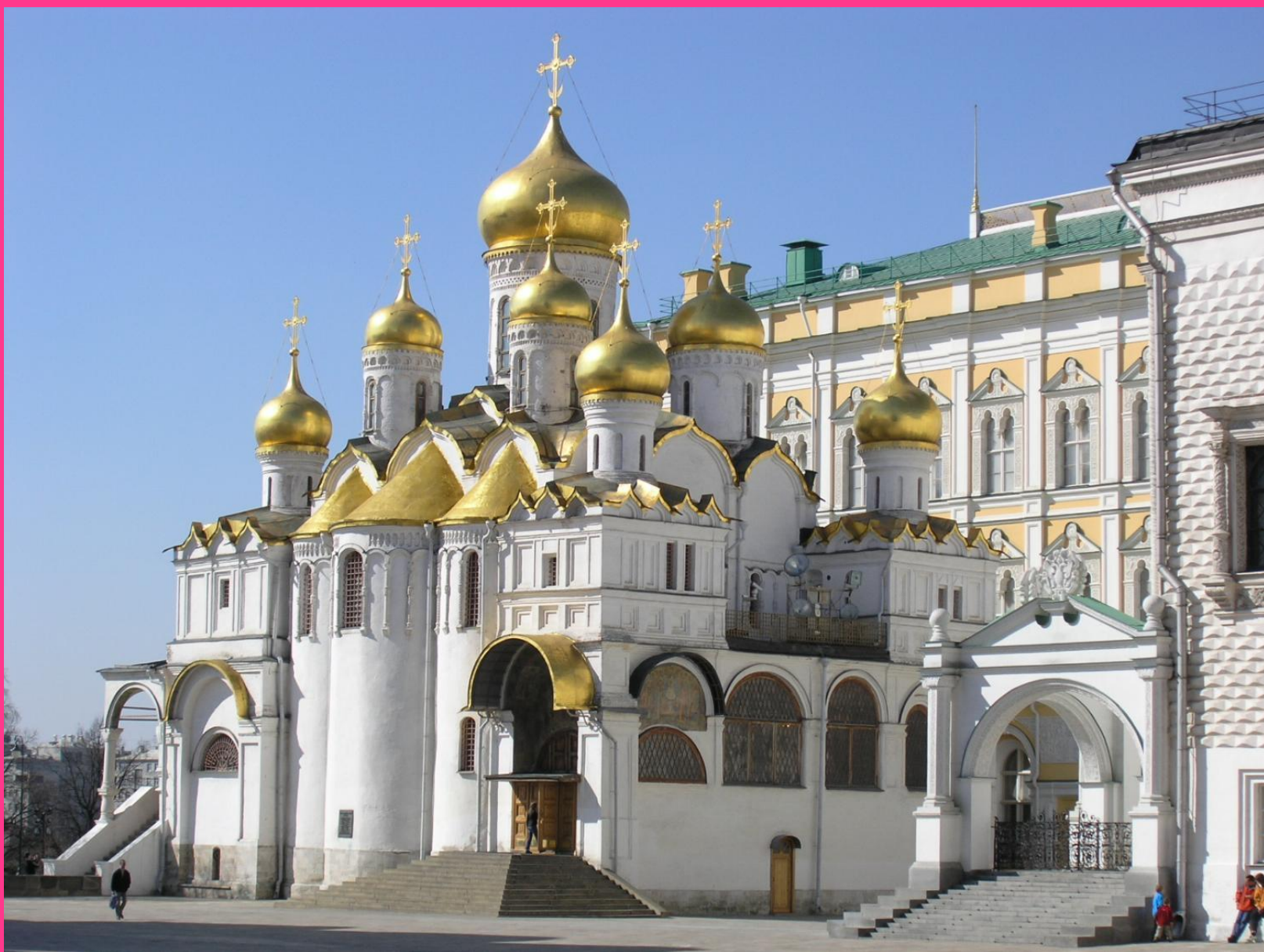
**Успенский собор Московского Кремля  
(построен в 1479 г).**



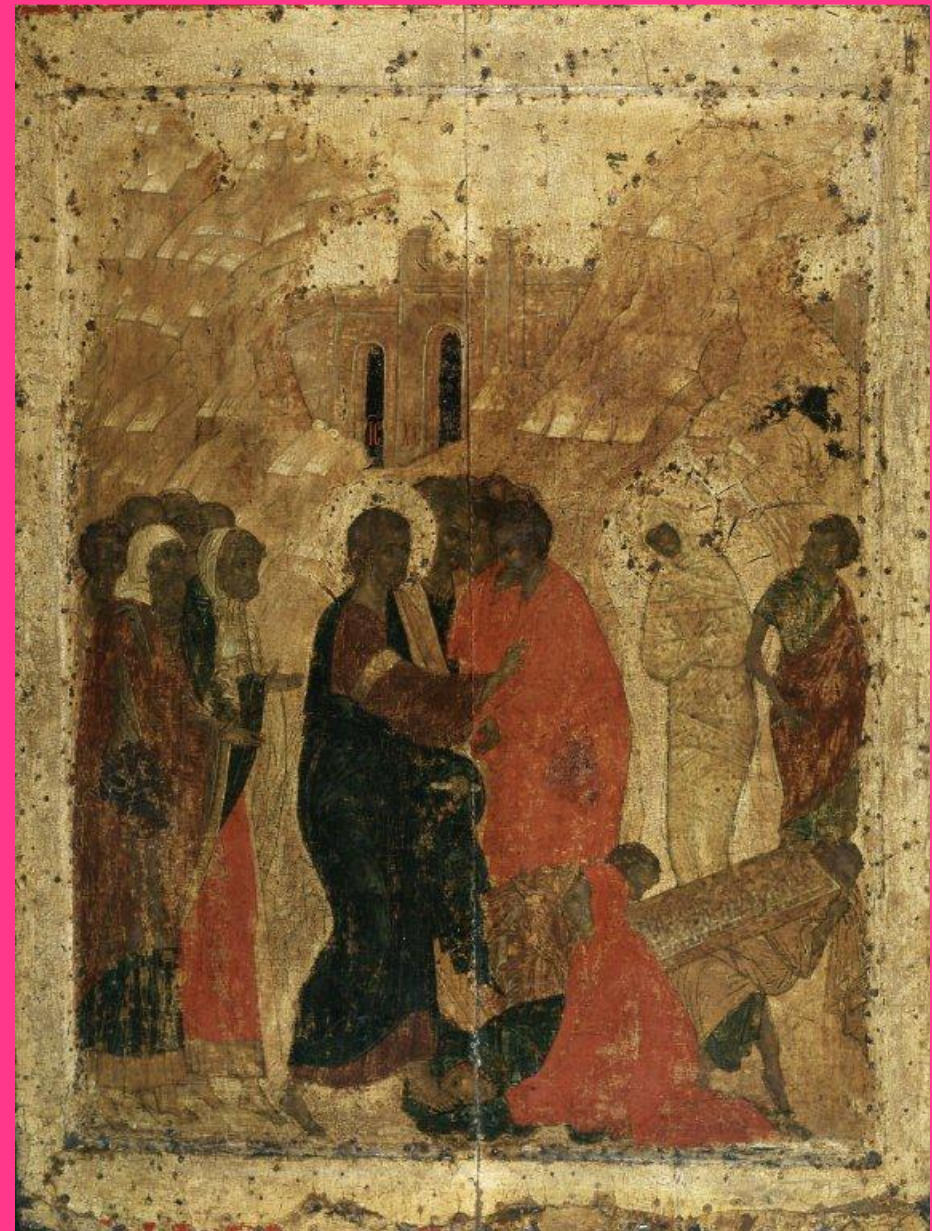
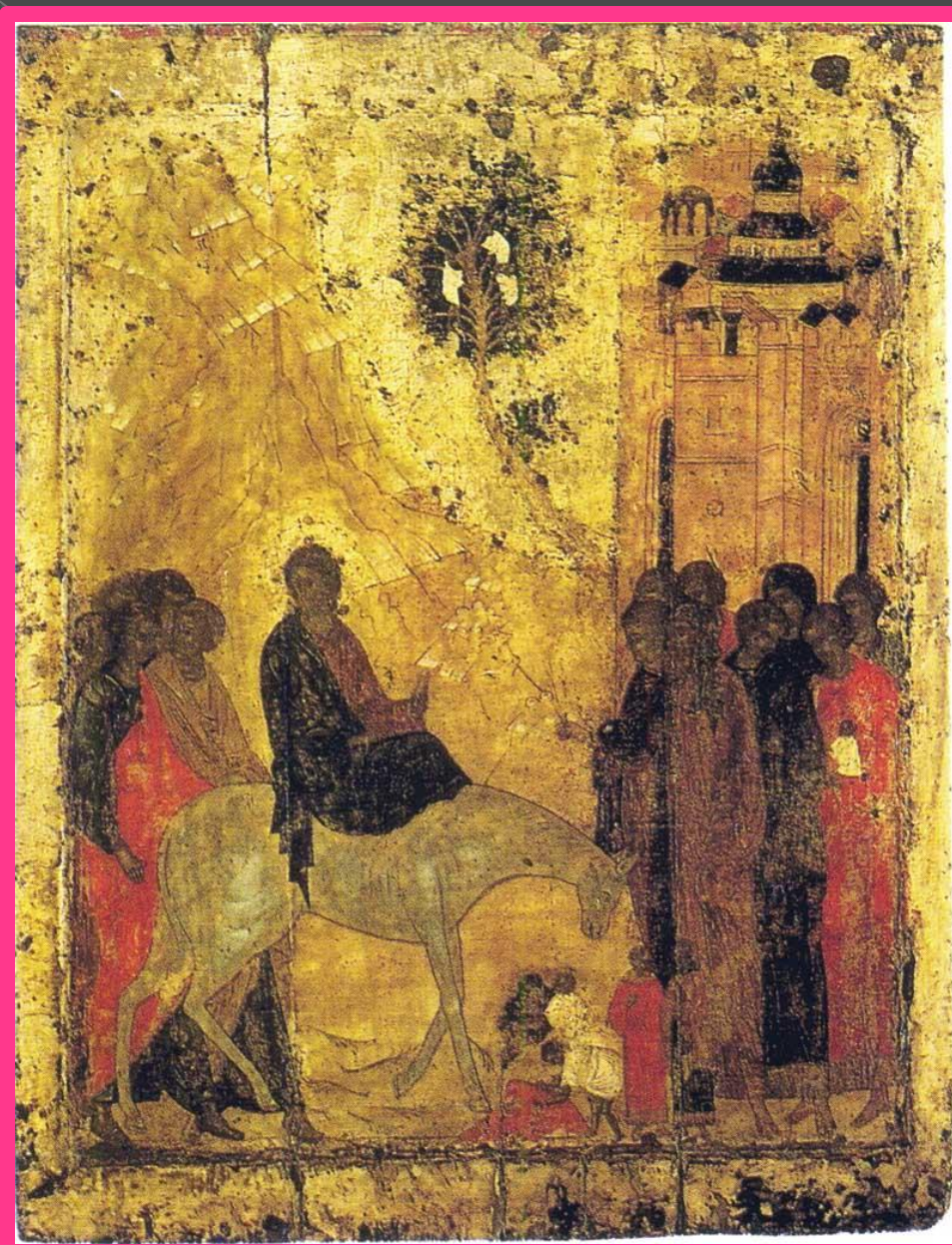


*Архангельский собор в Кремле  
(построен в 1333 г).*





*Благовещенский собор в Кремле  
(построен в 1405 г).*





*Церковь Рождества Богородицы в Путинках  
(построена 1395-9622).*





© Борисова Л. К., temples.ru



*Собор Успения на Городке  
(построен на рубеже XIV – XV веков).*

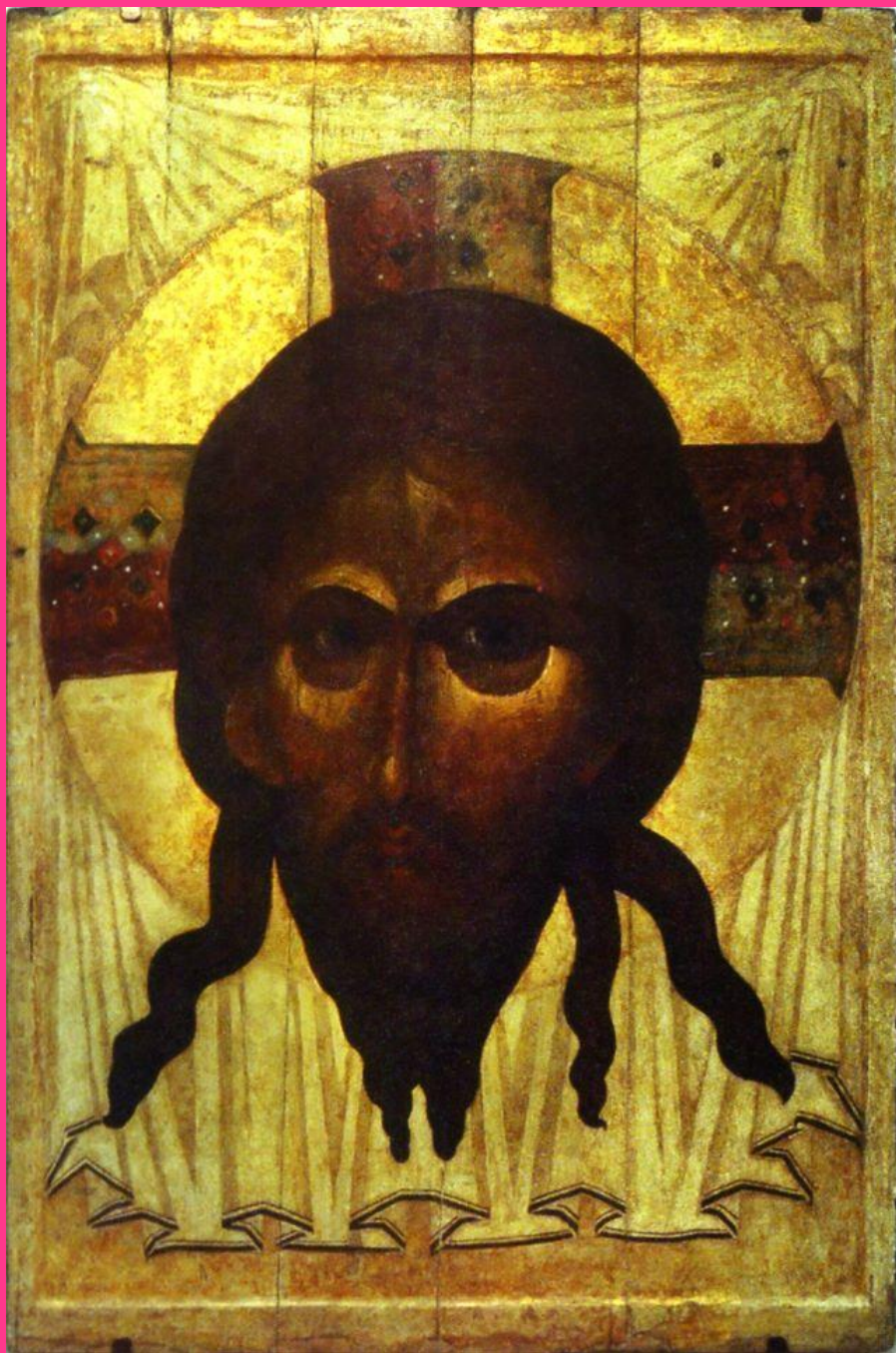




*Саввино –Сторожевский монастырь близ  
Звенигорода (построена в 2).*

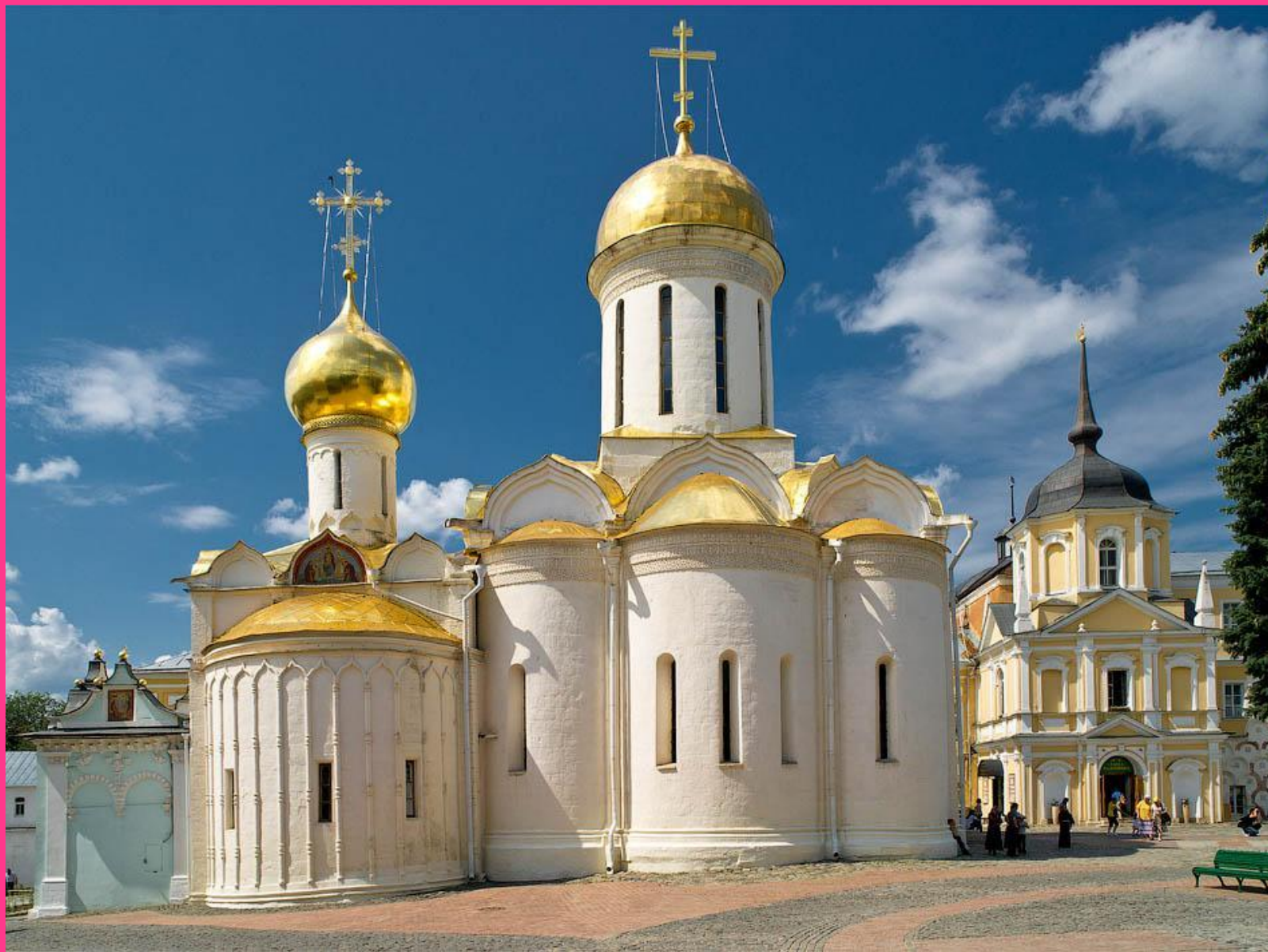


*Спасо-Андроников монастырь  
(построен в 1357 г).*



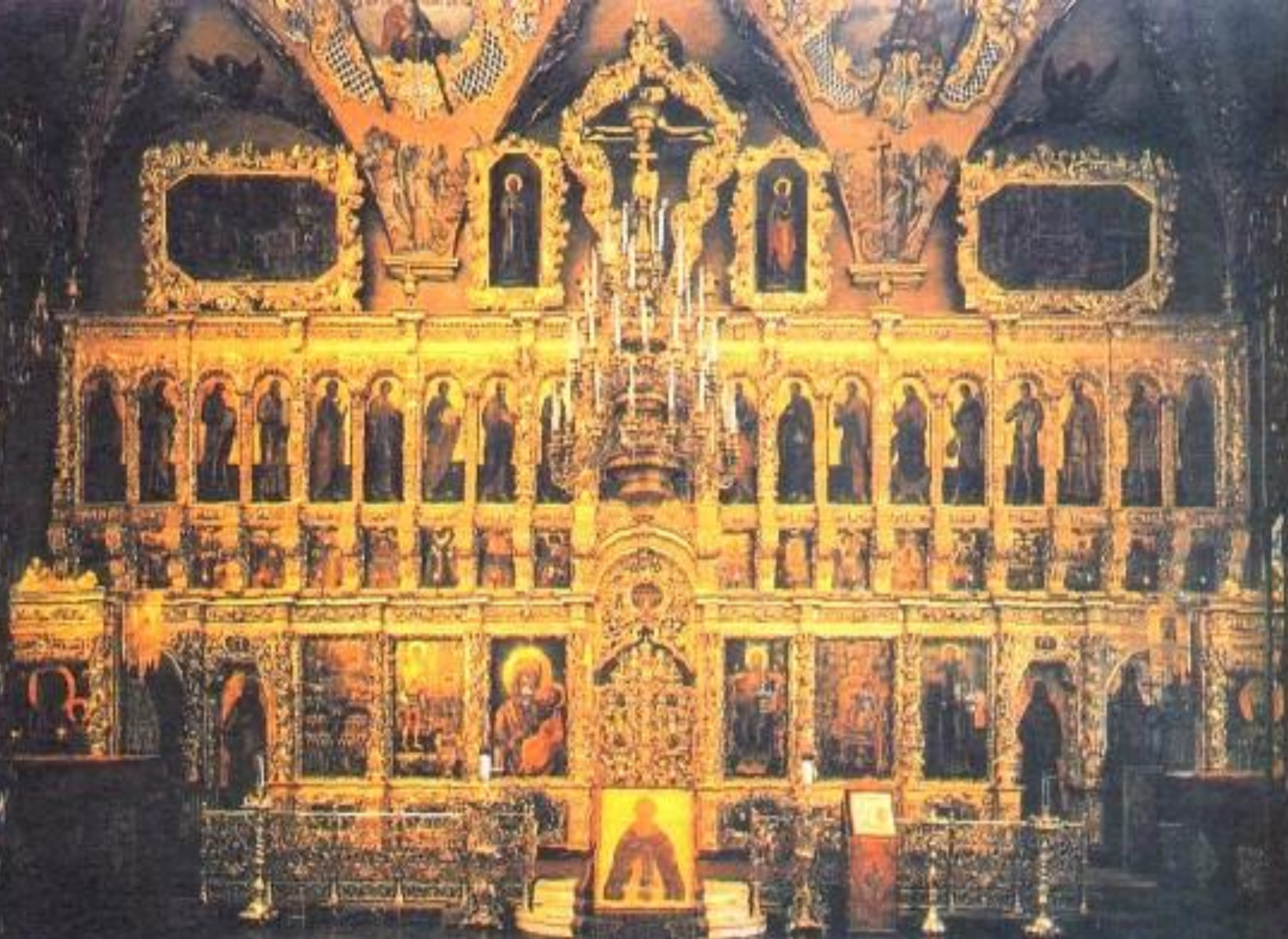


*Троице-Сергиева лавра  
(построена в 1337 г).*



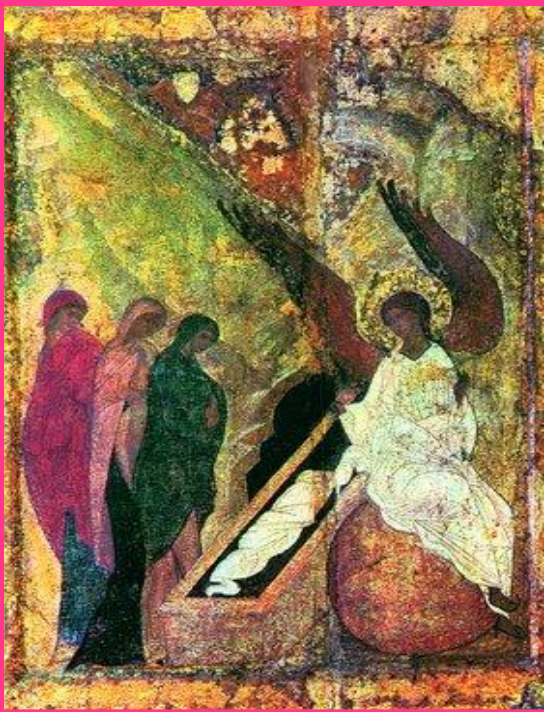
*Троице-Сергиева лавра, Троицкий собор*







*Троице-Сергиева лавра, Успенский собор*



# Живопись

- Новгородская живопись
- Псковская живопись
- Московская живопись



# *Новгородская земля*



*Новогодняя иконопись – изображение  
одного святого, реже двух.*







СВЯТЫЙ  
БОРИСЪ

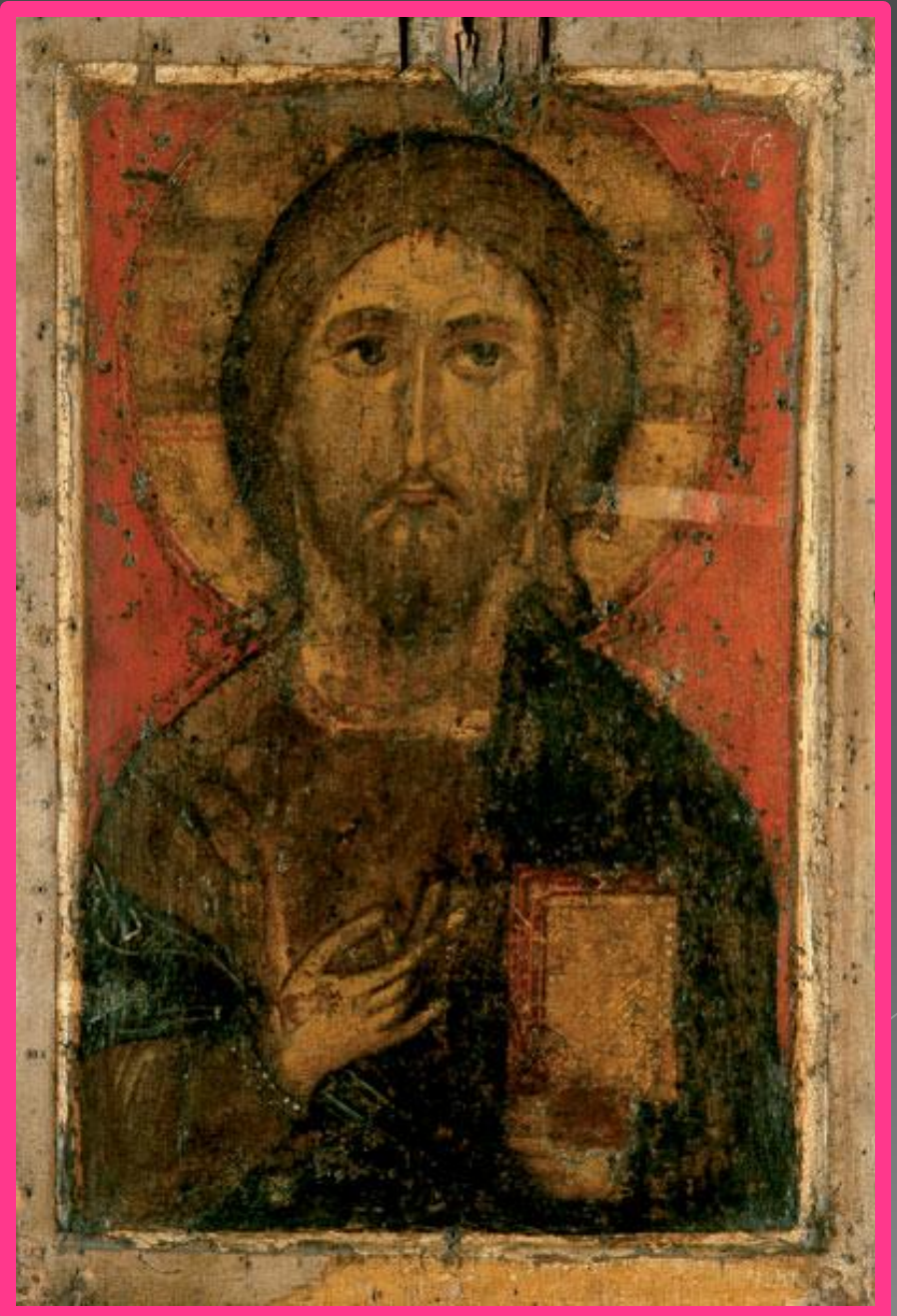
СВЯТЫЙ  
ВЛАДИМИРЪ

СВЯТЫЙ  
ГЛЕБЪ



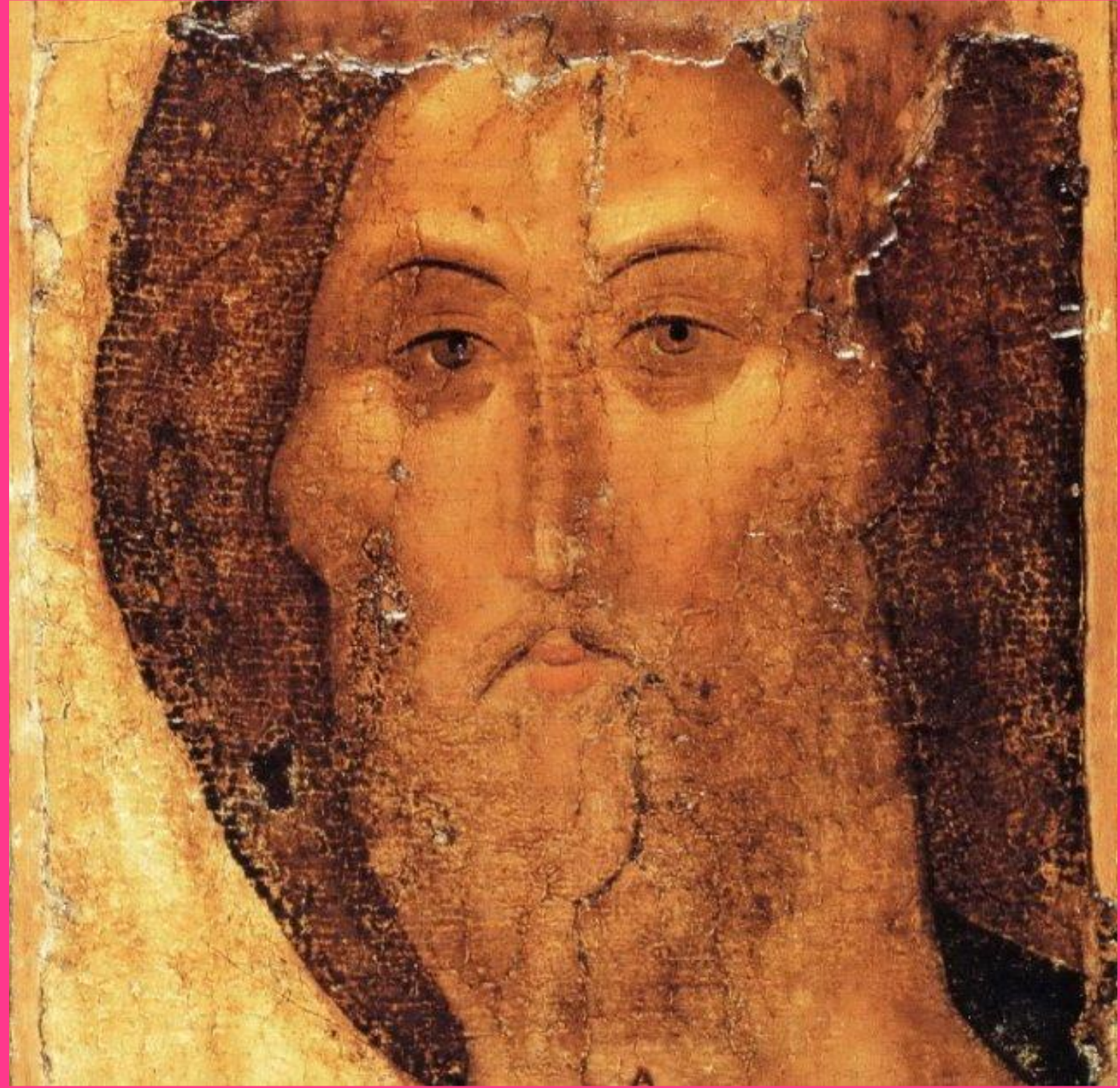
# *Псковская земля*

**Псковская иконопись  
отличалась типами лиц и  
смелостью композиции.**





***Московская земля***









# Андрей Рублев

- Биография
- Творчество
- Известные работы



# Биография

Биографические сведения о Рублёве крайне скудны:

- скорее всего, родился он в Московском княжестве (по другим сведениям — в Великом Новгороде)
- вероятно в конце 1370-х гг.,
- из-за прозвища «Рублёв» (от слова «рубель» — инструмент для накатки кож) предполагают, что он мог происходить из ремесленной семьи:

Рублёв скончался во время морового поветрия 17 октября 1428 года в Москве, в Андрониковом монастыре. Похоронен возле колокольни в Андрониковом монастыре (Спасский собор).

# Творчество

Творчество Андрея Рублёва сложилось на почве художественных традиций Московского княжества.

Он был хорошо знаком также со славянским художественным опытом.

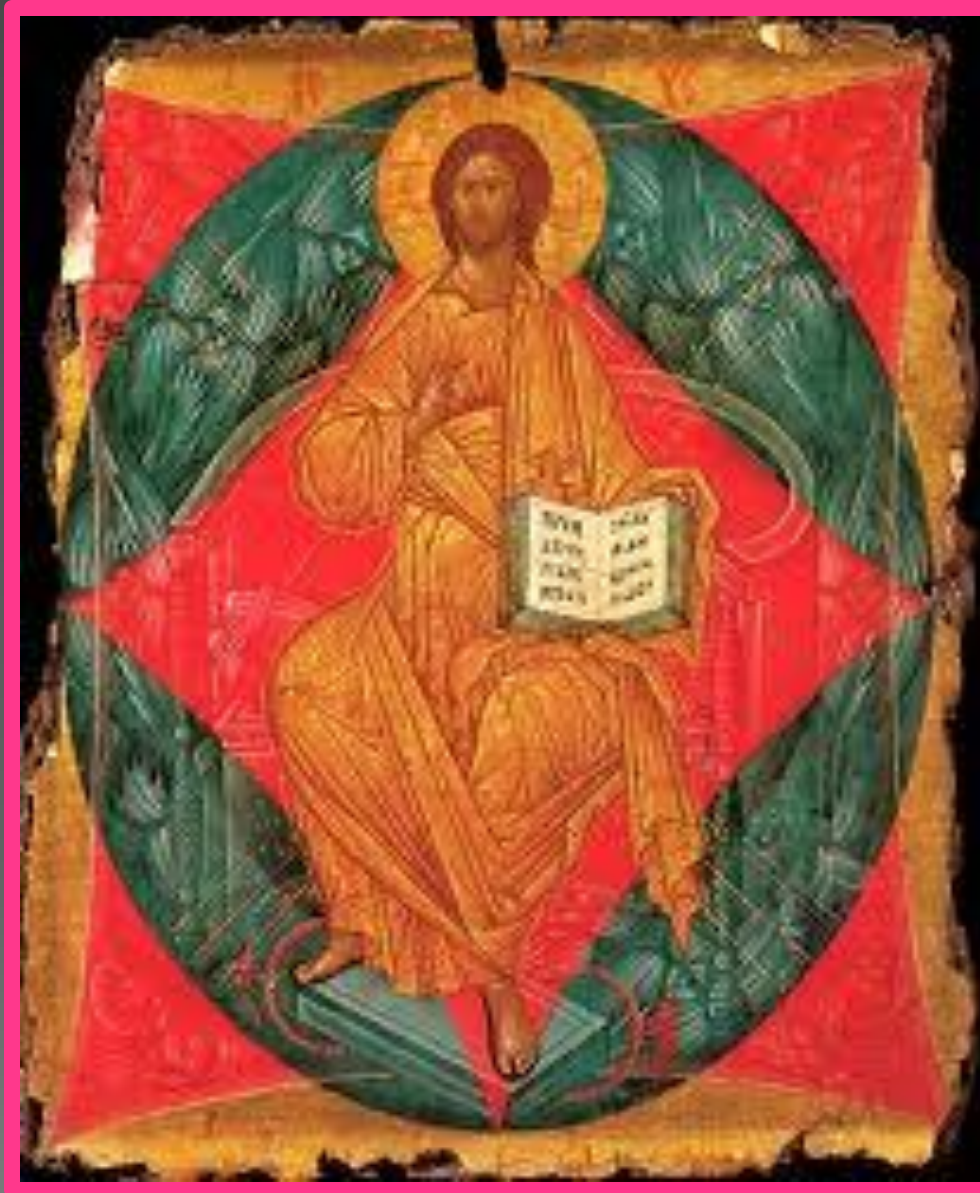
Первое упоминание об Андрее в летописи появилось только в 1405 году

*Его работы отличают:*

- глубокая человечность,
- одухотворенность образов,
- совершенство художественной формы.



«Владимирская Богоматерь»



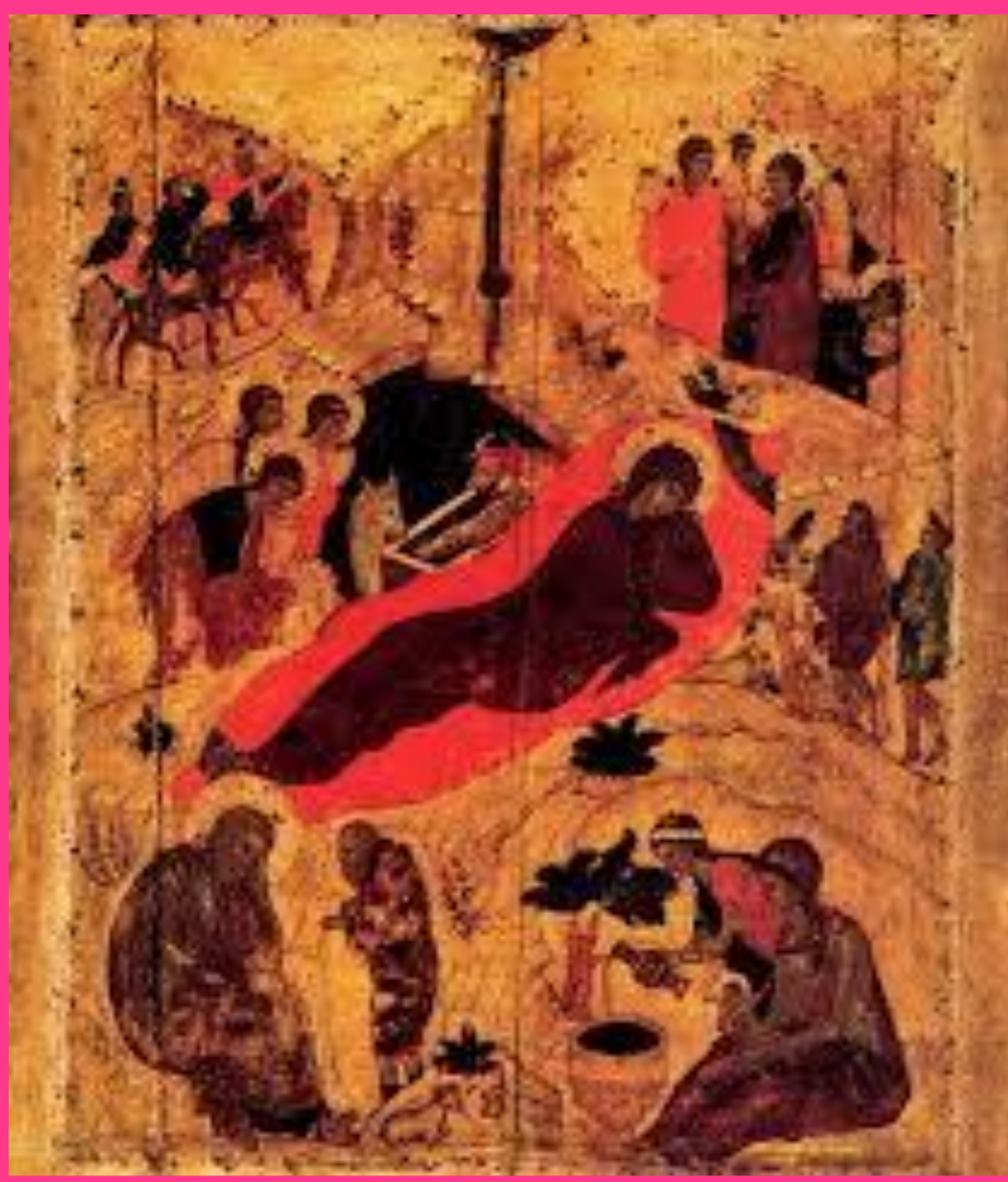
*«Спас в силах»*



«Троица»



*«Благовещение»*

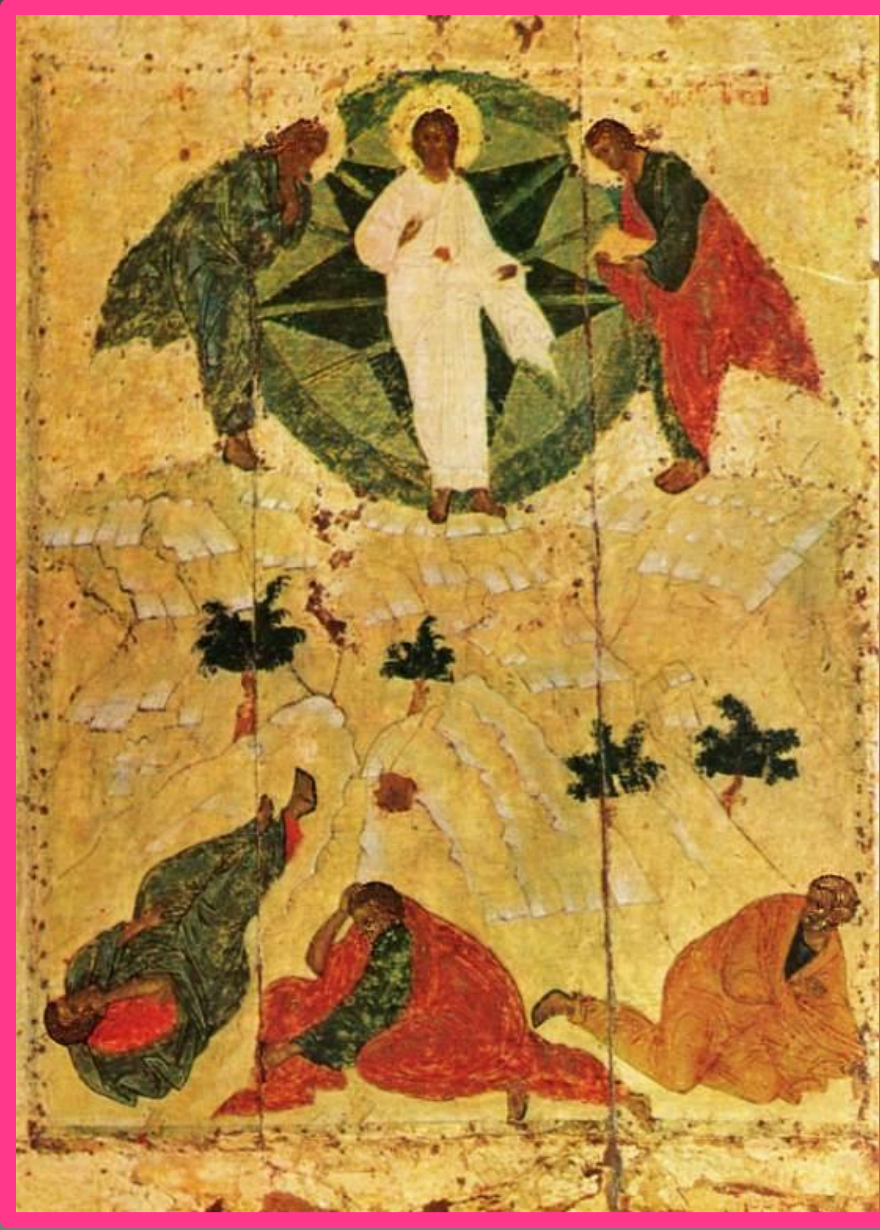


*«Рождество Христово»*





*«Воскрешение Лазаря»*



*«Преображение»*

**В ЧЕСТЬ АНДРЕЯ РУБЛЕВА**



**ХРАМ ПРЕПОДОБНОГО АНДРЕЯ РУБЛЕВА  
(Г.ЭЛЕКТРОСТАЛЬ, ПОСТРОЕН В 1992 ГОДУ).**