

Характерные черты российской экономики

- Аграрно-индустриальный характер экономики: в структуре национального дохода доля сельского хозяйства составляла 51 %, доля промышленности – 28 %, доля транспорта и торговли – 21 %
- Экстенсивный путь развития: экономический рост обеспечивался за счет хозяйственного освоения новых земель, строительства новых промышленных предприятий и железных дорог

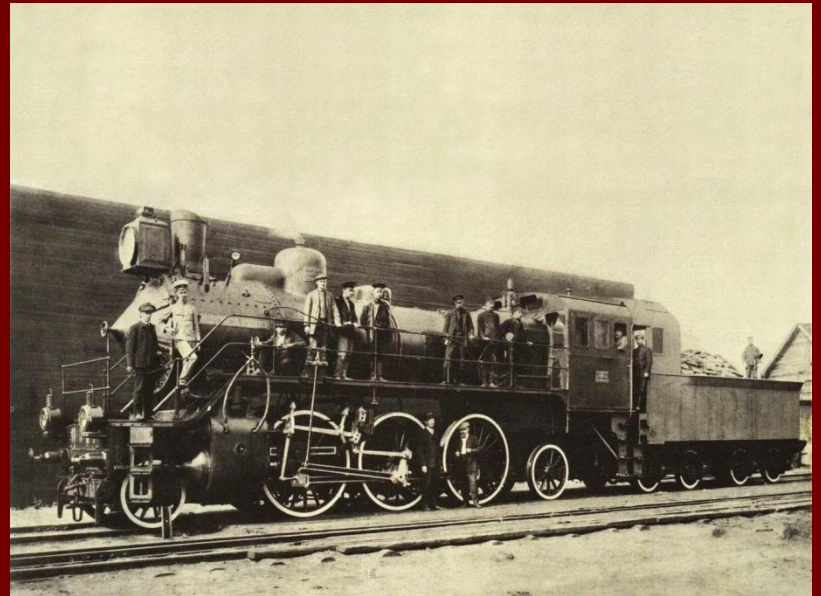
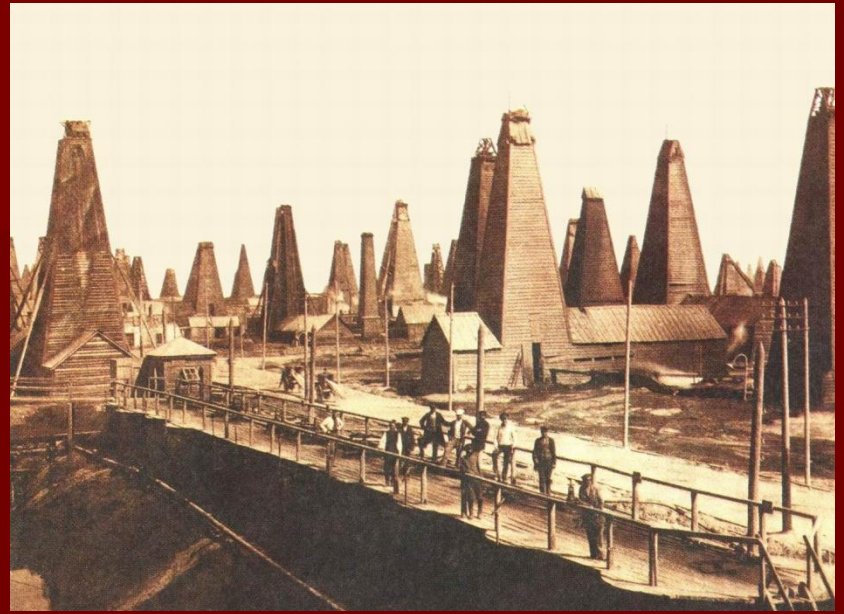
- Высокие темпы экономического роста: за полвека после отмены крепостного права объем промышленного производства вырос в 7 раз, что было самым высоким показателем в мире
- Многоукладность экономики: одновременно существовали натурально-патриархальный, полукрепостнический, мелкотоварный, частнокапиталистический и государственнокапиталистический хозяйственные уклады
- Наличие многочисленных элементов феодализма, тормозивших развитие экономики: помещичье землевладение, отработочная система, общинное землевладение
- Большая роль государства в экономической жизни:
 - государству принадлежали 70 % всех железных дорог, 25 % крупных промышленных предприятий, огромные земельные и лесные угодья, политика протекционизма, предоставление государственных кредитов и размещение государственных заказов на частных предприятиях

– Высокий уровень монополизации промышленности: к 1914 г. насчитывалось 150 монополий, крупнейшими из которых были синдикаты «Продамет», «Продуголь», «Продвагон», «Мазут»

– Сращивание финансового и промышленного капитала и образование финансово-промышленных групп (финансовой олигархии): Русско-Азиатский банк контролировал Путиловский и Невский заводы, Международный коммерческий банк контролировал Сормовский и Коломенский заводы и т.д.

■ Большая доля иностранного капитала: 40 % инвестиций в экономику были иностранными, 75 % банковских фондов контролировал иностранный капитал, всего в России действовали 230 иностранных компаний

- Высокая степень концентрации производства и рабочей силы: более половины всех рабочих занято на предприятиях с числом работающих свыше 500 чел., крупнейшие заводы Путиловский, Невский, Русско-Балтийский, Коломенский, Сормовский
- Неравномерное развитие отдельных отраслей: в целом передовая промышленность при наличии отсталого сельского хозяйства; в промышленности наиболее развиты текстильная, металлургическая, горнорудная, при слаборазвитых машиностроении, химической промышленности
- Неравномерное размещение производительных сил по территории страны: наличие семи промышленных районов – Центрально-Промышленный (Московский), Северо-Западный (Петербургский), Прибалтийский, Западный (Польский), Южный (Донбасс), Бакинский, Уральский



- Преобладание вывоза капитала над ввозом: Россия вывозила капитал в небольшом количестве в Персию и Китай, в российскую экономику вкладывали крупные финансовые средства Франция, Бельгия, Германия, Великобритания, США
- Слабая техническая оснащенность производства и низкая производительность труда по сравнению со странами Запада: в промышленности производительность труда в 9 раз меньше, чем в США
- Широкое распространение мелкой промышленности (ремесел и промыслов): на 30 тыс. крупных промышленных предприятий приходилось 150 тыс. мелких предприятий, многие крестьяне занимались промыслами

Циклы развития российской экономики

- В целом российская экономика носила рыночный капиталистический характер и поэтому развивалась циклично:
 - 1890-е гг., промышленный подъем и начало индустриализации
 - 1900-1903 гг., экономический кризис
 - 1904-1908 гг., стагнация, депрессия в экономике
- 1909-1914 гг., экономический подъем, продолжение индустриализации

Последствия экономического кризиса

- Временное замедление темпов развития экономики (депрессия)*
- Разорение мелких и средних предприятий (3 тыс.)*
- Рост безработицы*
- Рост социальной напряженности*
- Монополизация в промышленности*
- Акционирование крупных предприятий*

Причины промышленного подъема

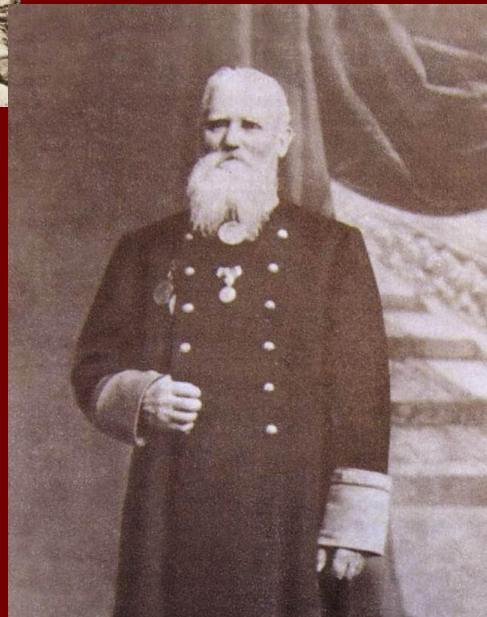
1909-1914 гг

- Вступление рыночной экономики после периода стагнации в стадию подъема
- Увеличение правительственных заказов промышленным предприятиям в связи с перевооружением армии и флота
- Увеличение доходов от экспорта зерна вследствие урожайных лет и высоких цен на мировом рынке
- Рост покупательной способности населения вследствие отмены выкупных платежей у крестьян и повышения зарплаты у рабочих
- Приток капиталов иностранных инвесторов

Факторы, затруднявшие техническое переоснащение российской промышленности



- Дешевизна рабочей силы
- Дешевизна природных ресурсов
- Нехватка



квалифицированных
рабочих кадров
Недостаток
капиталов у
предпринимателей

Причины широкого распространения мелкой промышленности

- Недостаточный уровень развития фабрично-заводской промышленности и устойчивый спрос на ремесленную продукцию
- Избыток трудоспособного населения в сельской местности
- Сезонный характер труда в сельском хозяйстве
- Невозможность в большинстве регионов сельскохозяйственным трудом обеспечить потребности семьи

Экономическая политика государства

- Экономическая политика государства носила противоречивый характер
- С одной стороны правительство содействовало развитию промышленности, «насаждая капитализм сверху»:

- 1. Вложение средств в развитие тяжелой промышленности
- 2. Строительство железных дорог
- 3. Политика протекционизма
- 4. Размещение государственных заказов на частных предприятиях по ценам выше рыночных
- 5. Выделение Государственным банком кредитов предпринимателям
- 6. Привлечение иностранного капитала

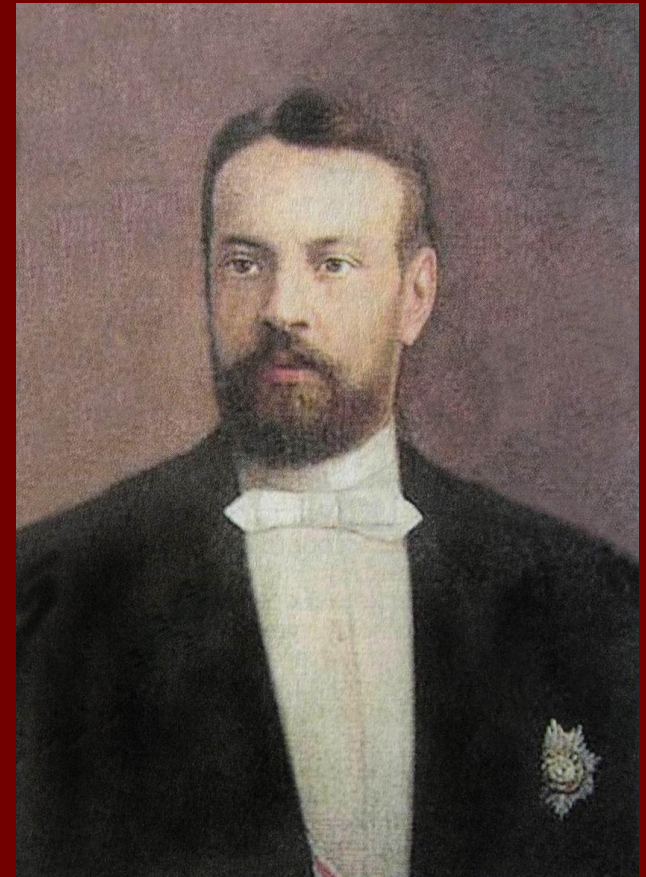
– С другой стороны правительство поддерживало сохранившиеся элементы феодализма и сдерживало развитие экономики:

- 1. Поддержка дворянского землевладения
- 2. Сохранение крестьянской общины и наделного землепользования (до 1906г)
- 3. Ограничение свободы предпринимательства
- 4. Сохранение огромного государственного сектора делало экономику малоэффективной

**Министр финансов в 1892-1903 годах
Сергей Юрьевич Витте осуществил ряд
важных мероприятий, ускоривших
экономическое развитие России**

«Если бы у меня был
хоть один такой
министр, я бы
сделал в Германии
чудеса»

Вильгельм II о С.
Ю.Витте



Цели экономической политики С.Ю. Витте

- Индустриализация страны
- Создание рыночной экономики
- Интеграция российской экономики в мировую

Мероприятия экономической политики

С.Ю. Витте

1. Велось ускоренное строительство железных дорог, в т.ч. Транссибирской магистрали
2. Была введена винная монополия (1895 г.) и были повышены косвенные налоги
3. Была налажена выдача денежных кредитов предпринимателям
4. Была проведена денежная реформа (1897 г.), установившая золотое содержание рубля
5. Проводилась политика протекционизма для защиты отечественного товаропроизводителя
6. Были созданы условия для зарубежных инвестиций в российскую экономику



Плеве

**Вячеслав Константинович
(1846-1904)**

Государственный деятель.

**С 1902 министр внутренних дел и
шеф отдельного корпуса жандармов.**

**Проводил жёсткую политику в
отношении революционного
движения.**

**Один из активных сторонников
русско-японской
войны 1904-1905 гг.**

Убит эсером Е. С. Созоновым.

Результаты экономического развития страны к 1914 году

- (1 точка зрения)
- Позитивные
 - Самые высокие в мире темпы роста промышленности
 - 5-е место в мире по объему промышленного производства
 - 1-е место в мире по объему сельскохозяйственного производства
 - Крупнейший экспортер зерна
 - Наличие передовых элементов капиталистической экономики (монополии, финансово-промышленные группы)

2 точка зрения:

Негативные:

- хозяйства в структуре экономики
- Отставание от передовых стран по производительности труда и производству промышленной продукции на душу населения
- Отсутствие ряда важных отраслей в промышленности (станкостроение, автомобилестроение, химическая промышленность)
- Отсталое сельское хозяйство, нерешенность аграрного вопроса
- Сохранение докапиталистических элементов экономики (община, помещичье землевладение, натуральное хозяйство)
- Высокая роль иностранного капитала