

# **ОТНОШЕНИЕ ЧЕЛОВЕКА К ПРИРОДЕ В БАЛЛАДЕ М. Ю. ЛЕРМОНТОВА «ТРИ ПАЛЬМЫ»**

**Цель урока: проанализировать  
балладу М. Ю. Лермонтова «Три  
пальмы»**

# Баллада «Три пальмы»



# Словарная работа

**АРАВИЙСКАЯ ЗЕМЛЯ**- Аравийская пустыня, северо- восточная часть Сахары, между долиной Нила и Красным морем, находится в Египте.

**АРАБЫ** -народ, населяющий государства Ближнего Востока и Северной Африки.

**РОПТАТЬ** - негромко, в неясной форме выражать недовольство, обиду.

**КАРАВАН** – группа навьюченных животных (верблюдов), перевозящих грузы, людей (в пустыне, в степи).

**ВЬЮК** – упакованная поклажа, перевозимая на спине животного.

**ФАРИС** – по-арабски: всадник, витязь.

**ЧЕЛНОК** – выдолбленная из дерева лодка.

**ШАТЕР** – большая палатка, крытая тканью, ковром.

**УРОЧНЫЙ** -установленный, определенный, условленный

**ПРОРОК** - в религии: избранник Бога на земле.

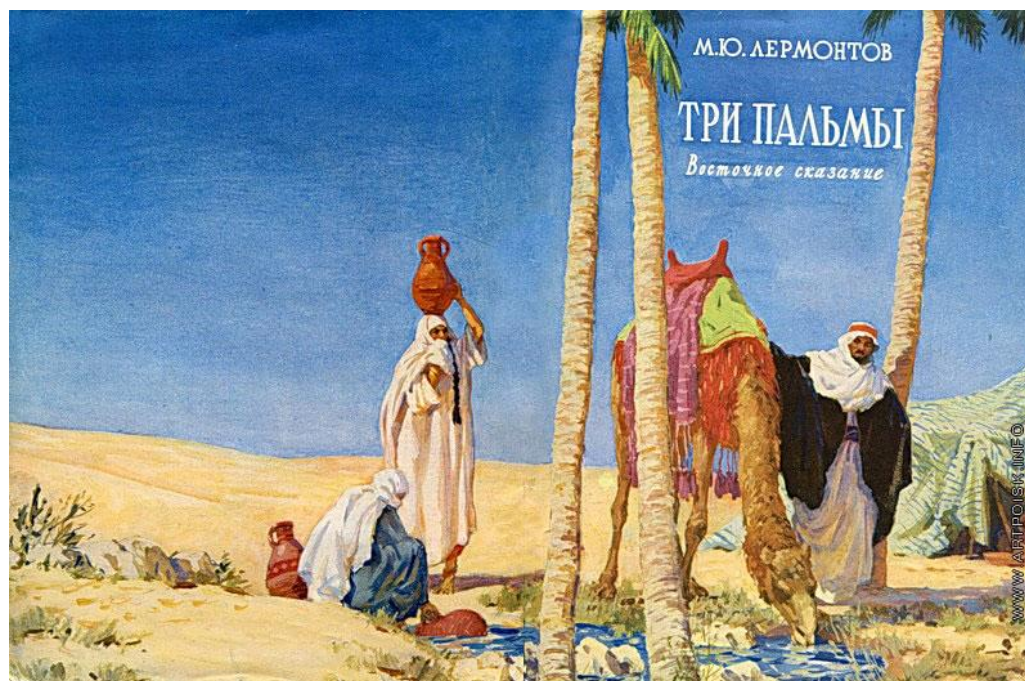
# Опорная таблица

Часть плана	Опорная лексика
1. Тема	
2. Идея	
3. художе- ственные средства	



Какова тема произведения?  
О чем и о ком стихотворение?

**Тема :отношения человека с миром природы**



# Как вы поняли главную мысль стихотворения?

Нельзя пользоваться природными богатствами, если думаешь только о своем собственном сегодняшнем благополучии



# **Почему произведение обозначено как восточное сказание?**

**Сказание** – это особый жанр древнерусской литературы, повествующей об исторических и легендарных событиях.

*(Словарь литературоведческих терминов)*

Жанр восточного сказания придает стихотворению статус народной мудрости

**Автор подчёркивает легендарность событий, предупреждает о последствиях.**

Стихотворение, написанное на легендарную или историческую тему, соединяющее фантастическое и реальное, называется **балладой**.

**БАЛЛАДА** — ЛИРО-ЭПИЧЕСКОЕ  
ПРОИЗВЕДЕНИЕ, ТО ЕСТЬ РАССКАЗ,  
ИЗЛОЖЕННЫЙ В ПОЭТИЧЕСКОЙ ФОРМЕ,  
ИСТОРИЧЕСКОГО, МИФИЧЕСКОГО ИЛИ  
ГЕРОИЧЕСКОГО ХАРАКТЕРА.

В балладах мир предстаёт таинственным и  
загадочным.



## Композиция баллады.

1-2 строфы- описание оазиса в пустыне, многолетнего бесполезного одиночества пальм.

3 строфа- упреки пальм небу, Богу.

4-6 строфы- описание каравана.

7 строфа- приветливая встреча усталых путников.

8 строфа- гибель пальм.

9-10 строфы- описание бесплодной пустыни.

# С какой целью М.Ю.Лермонтов переносит ударение в словах?

- Но только что сумрак на землю упал,  
По **кОрням** /упругим /топор за/стучал,  
И пали без жизни питомцы столетий!  
Одежду их **сОрвали** малые дети,  
Изрублены были тела их потом,  
И медлен/но жгли их/ до **Утра**/ огнем.
- 1.Для сохранения поэтического колорита.
- 2.Для сохранения ритма.
- 3.Для соответствия размеру.

Что означают слова  
«питомцы столетий»?

Как называется  
прием, где слово  
перефразируется в  
красочное сочетание?

*И пали без жизни **ПИТОМЦЫ**  
**СТОЛЕТИЙ!***

*Одежду их сорвали малые  
дети,*

*Изрублены были тела их*

*ПОТОМ,*

*И медленно жгли их до утра*

*огнем.*

**Такой прием называется  
перифразом**

Как называется этот художественный прием?

Какую роль в стихотворении он играет?

*Гордые пальмы,  
почва бесплодная,  
от знойных лучей и  
сыпучих песков,  
роскошные листья,  
звучный ручей,  
влага студеная*

Этот прием называется эпитетом, он помогает точнее изображать картины природы и описывает чувства.





**Какую картину  
рисует поэт?**

**Какие звуки  
повторяются?  
Почему?**

**С какой целью  
М. Ю. Лермонтов  
использует этот  
прием?**

*По корням упругим топор  
застучал,*

*И пали без жизни  
питомцы столетий!*

**Прием называется  
аллитерация –  
повторение  
однородных звуков.**

**Аллитерация помогает  
услышать тупые,  
методичные удары топора  
по корням упругих деревьев**

**Что  
противопоставл  
яется?**

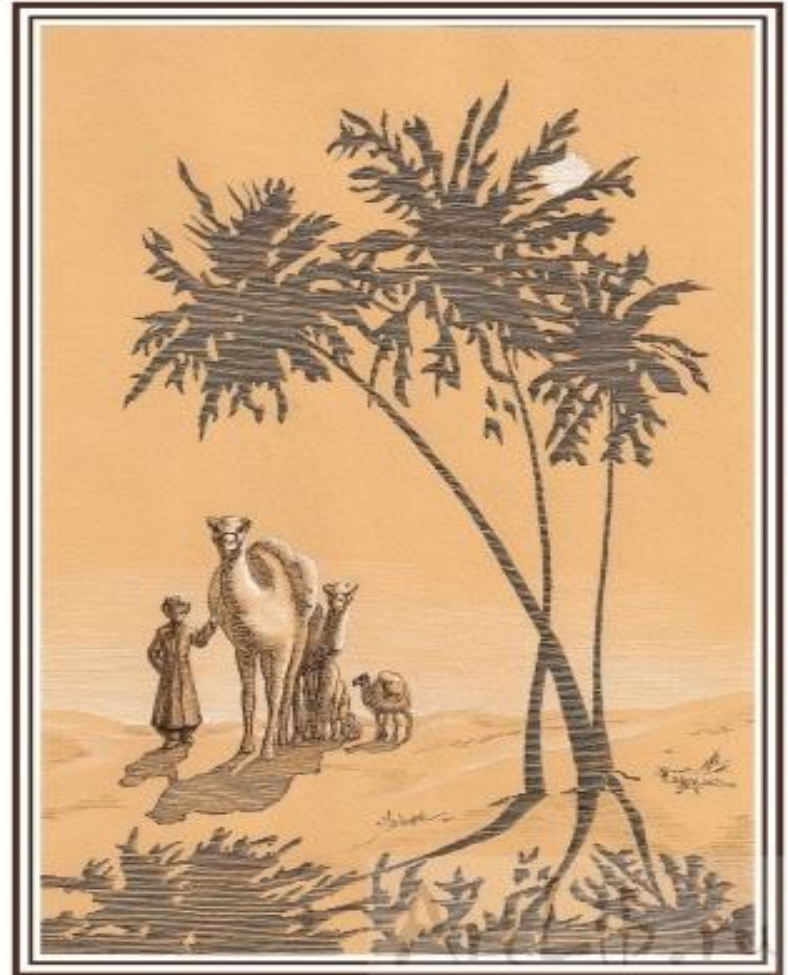
**С какой целью?  
Как называется  
этот прием?**

**Этот прием  
называется  
антитезой**

В песчаных степях аравийской земли  
Три гордые пальмы высоко росли.  
Родник между ними из почвы бесплодной,  
Журча, пробивался водою холодной,  
Хранимый под сенью зеленых листов  
От знойных лучей и сыпучих песков

И ныне все дико и пусто кругом –  
Не шепчут листья с гремучим ключом;  
Напрасно Пророка о тени он просит –  
Его лишь песок раскаленный заносит,  
Да **коршун** хохлатый, степной нелюдим,  
**Добычу** терзает и щиплет над ним.

**БАЛЛАДА —**  
**ЛИРО**эпическое  
произведение .  
**Какие чувства и**  
**настроения**  
**вызывает у вас это**  
**стихотворение?**  
**Почему?**





# Проследим за тем, как меняется настроение

**Вступление**

*Спокойное, умиротворённое*

**Завязка**

*Что-то настораживает*

*Чувство тревоги,  
беспокойство*

**Кульминация**

*Недоумение от злого  
эгоистичного поступка  
людей, осуждение*

**Развязка**

*Унылое опустошение в душе,  
грусть, сожаление*

Такая опорная таблица должна получиться

Часть плана	Опорная лексика
тема	Отношения человека с миром природы
идея	Нельзя пользоваться природными богатствами, если думаешь только о собственном сегодняшнем благополучии.
Художественные средства	Эпитеты, олицетворение, перифраз, аллитерация, антитеза.

**Какой нравственный урок  
дает своему читателю поэт?**

## **НРАВСТВЕННОСТЬ**

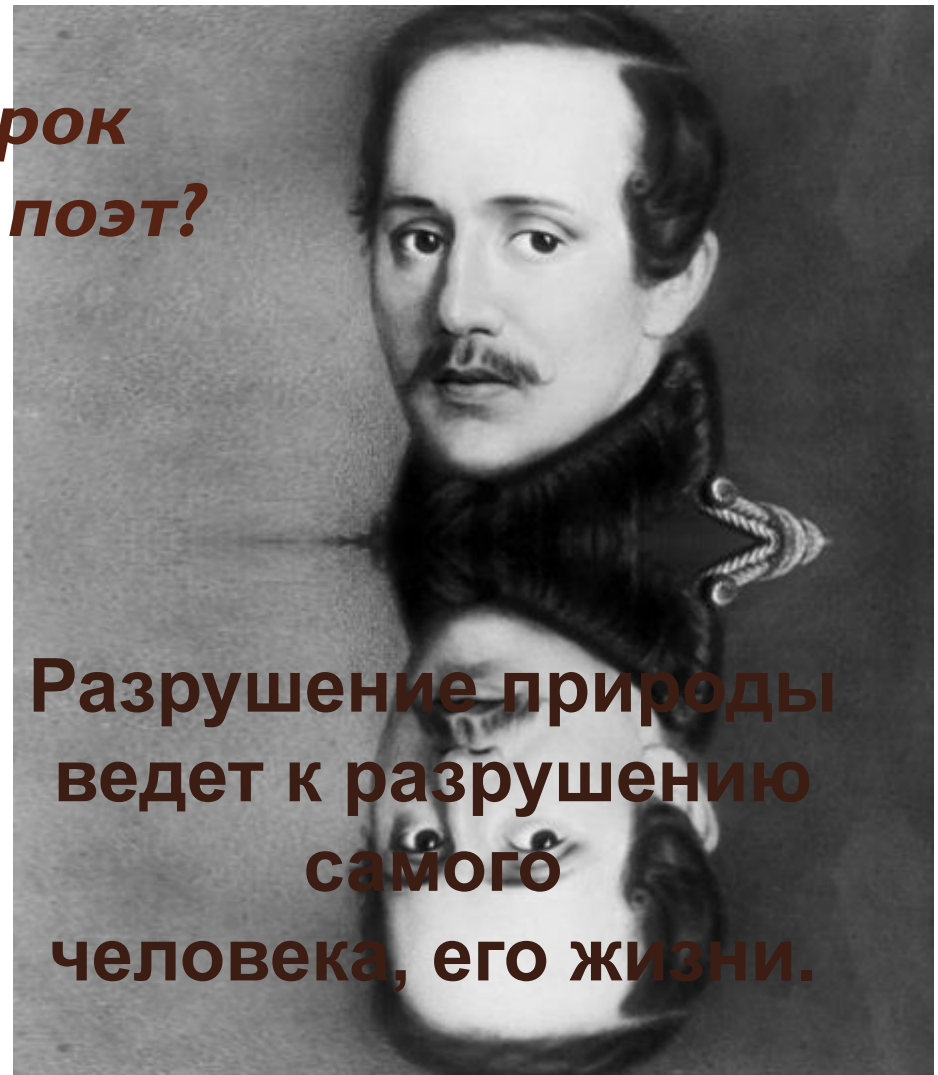
—

1. а) Совокупность норм,  
определяющих поведения  
человека.

б) Поведение человека,  
основывающееся на таких нормах.

2. Моральные качества.

**Современный толковый  
словарь русского языка Т.Ф.  
Ефремовой**





***Почему это стихотворение  
современно сегодня?***

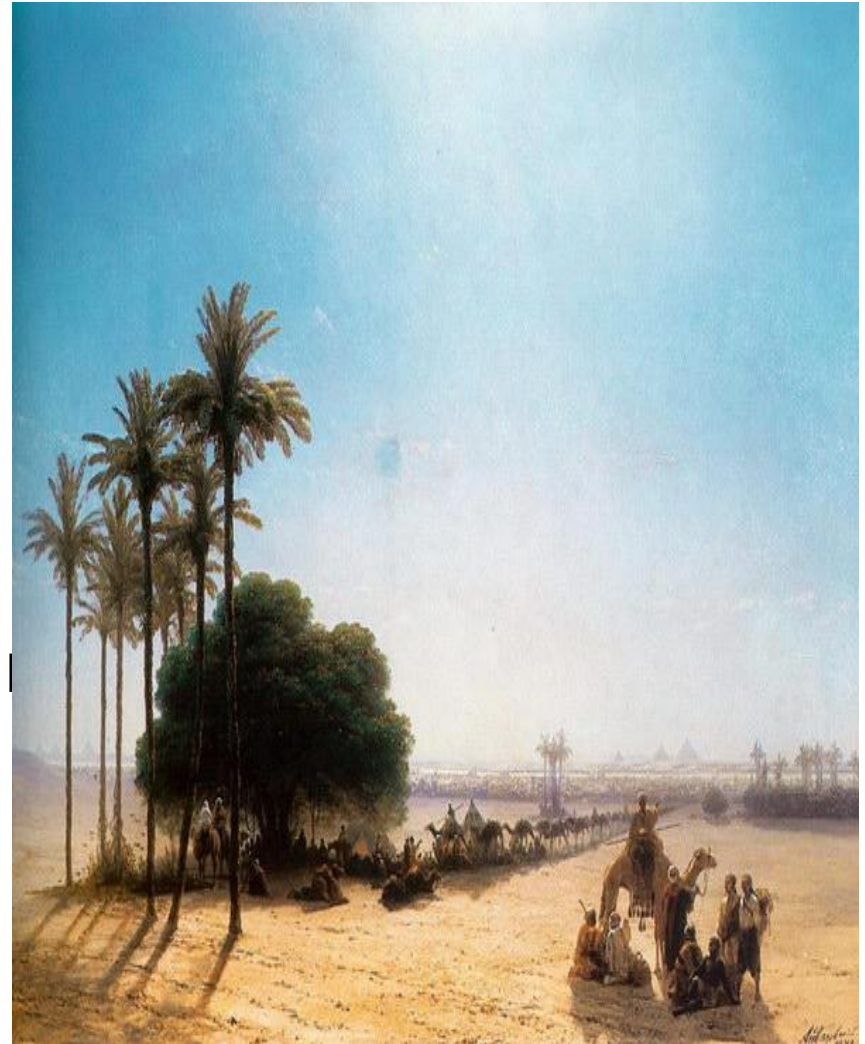
*Какие другие предметы школьной программы  
поднимают тему «Человек и природа»?*

***Это стихотворение переведено на  
арабский язык и дети Сирии учат  
его в школах наизусть.***



# Синквейн

- 1 существительное, главная тема.
- 2 прилагательных, выражающих главную мысль.
- 3 глагола, действия в рамках темы.
- Предложение. Показывает отношение автора к теме.
- 1 существительное-ассоциация, которая повторяет суть темы.



# Домашнее задание

1. Заполнить опорную таблицу.
2. Сделать письменный анализ стихотворения.
3. Написать синквейн.