

# Эль Греко



Выполнила: Ковалёва Ольга  
студентка группы РФ-21

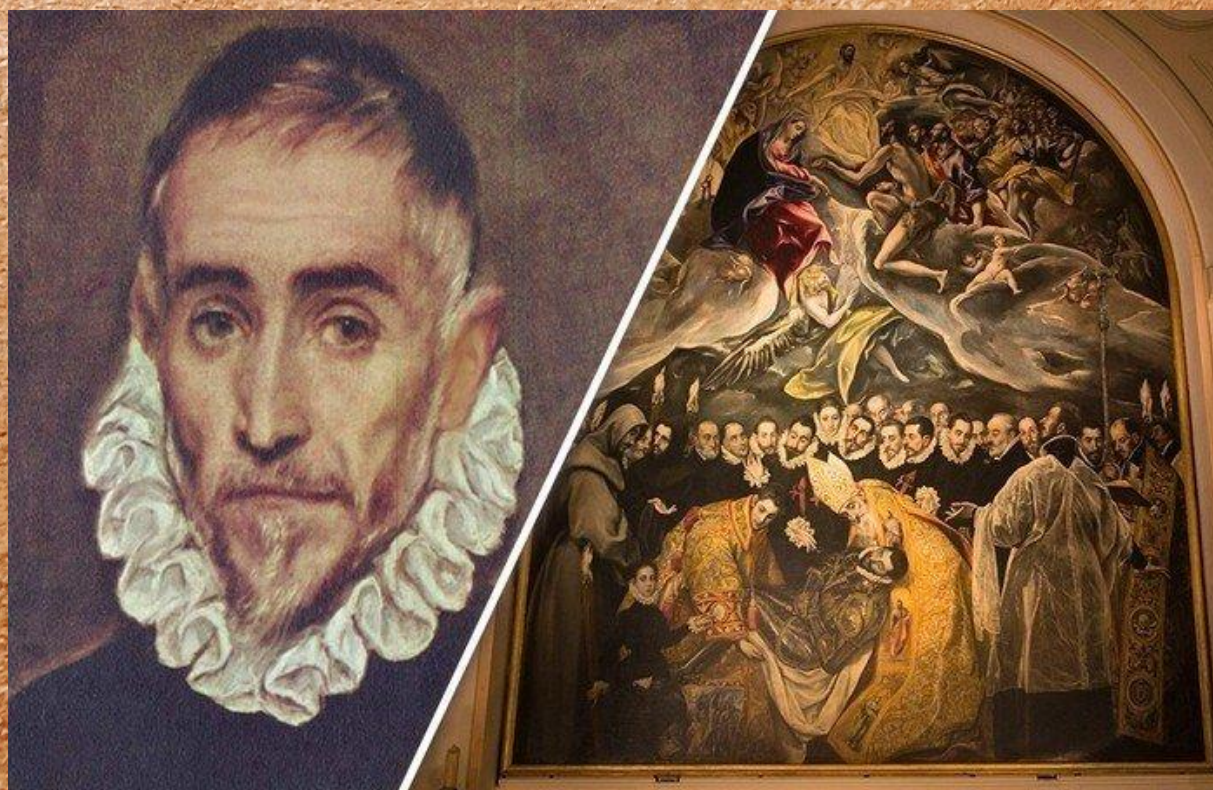
Эль Греко (настоящее имя Доменико Теотокопули), великий испанский живописец, архитектор и скульптор. Уроженец с острова Крит, Эль Греко учился, видимо, у местных иконописцев, после 1560 приехал в Венецию, где, возможно, обучался у Тициана; с 1570 работал в Риме, испытал воздействие маньеризма, Микеланджело, Тинторетто.

В Венеции и Риме Эль Греко овладел приемами масляной живописи, передачей пространства и перспективы, обобщенным широким мазком; особенностями венецианского колоризма.

Расцвет таланта Эль Греко наступил в Испании, куда он переехал около 1577 и где, не получив признания при королевском дворе в Мадриде, поселился в Толедо. В зрелом творчестве живописца Эль Греко стираются грани между землей и небом, реальные образы получают утонченно-духовное толкование. Резкие ракурсы и неестественно вытянутые пропорции в картинах художника порой создают эффект стремительного изменения масштаба фигур и предметов, то внезапно вырастающих, то исчезающих в глубине картинного пространства. Одну из главных ролей в этих произведениях Эль Греко играет колорит, основанный на обилии холодных бликов, беспокойной игре контрастных цветов, ярко вспыхивающих или приглушенных. Для Эль Греко характерно напряженное стремление к выражению возвышенно-драматических порывов человеческого духа. Повышенная одухотворенность образов, мистическая экзальтация сближают искусство этого художника с маньеризмом.



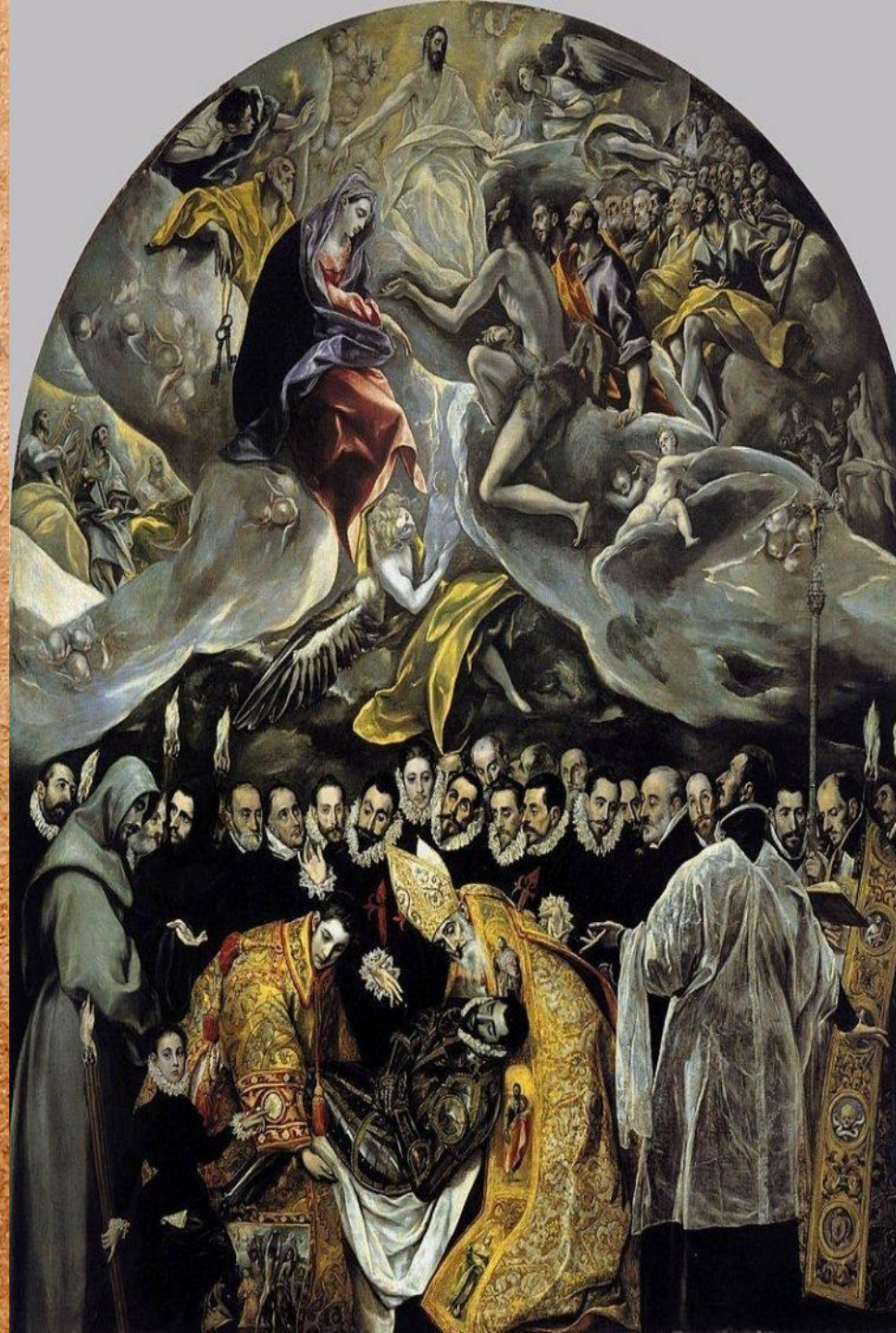
Самая известная картина живописца эпохи Испанского Ренессанса, Эль Греко, 1586 – 1588 гг. Размеры 480 × 360 см. Картина размещена на месте захоронения графа так, что кажется, будто святые укладывают графа в его настоящую могилу.



Слава Эль Греко в Испании достигла вершины после создания для скромной приходской церкви Святого Томаса великолепной картины «Погребение графа Оргаса» на сюжет старинной легенды.

В основу ее сюжетного замысла положена средневековая легенда о чудесном погребении благочестивого графа Оргаса святыми Августином и Стефаном.

В колористическом звучании картины, написанной в великолепной торжественно-траурной гамме с акцентами бело-серебристых, желтых, темно-синих и красных тонов, слиты различные живописные решения. Условному нереальному колориту небесной сферы, где прозрачные облака озарены внутренним светом, противостоят более весомые, темные, серо-черные тона нижней зоны в одеждах дворян, монашеских рясах, в сверкающих холодным блеском металлических латах Оргаса. Своеобразным объединением этих противоположных тенденций являются фигуры святых Августина и Стефана. Сохраняя меру реальности, яркие на темном фоне пятна их тяжелых златотканых риз вместе с тем фантастически переливаются в сиянии розовато-красного света погребальных факелов.



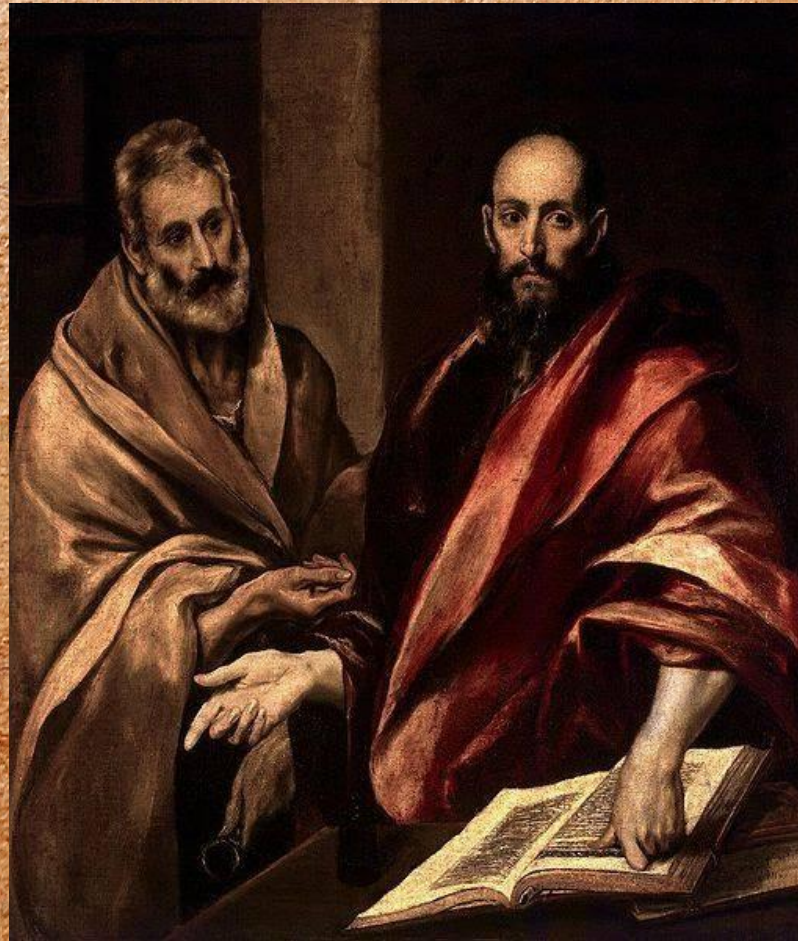
Экспозиционная кульминация смещена к низу работы, где Стефан и Августин, склонившись, опускают Оргаса в землю. Святые одеты в золотые наряды, которые перекликаются с фигурой ангела и одеждами Петра в верхней зоне. Таким образом, золотым цветом художник связал героев работы, относящихся к миру небесному, потустороннему. В отличие от этого, в нижней части картины, которая изображает Землю, используются темные цвета, а сама она менее сюрреалистична в деталях, более реалистична в пропорциях, текстурах, глубине и гармоничности света.

Эль Греко изобразил на картине не только местную знать. Так, люди в одеяниях с красными крестами - члены военно-религиозного общества, ордена Сантьяго. Имена большинства были утеряны в истории, но известно, что Эль Греко изобразил самого себя и своего друга Антонио де Коваррубиа в толпе скорбящих. Мальчик слева, указывающий на сцену погребения, — сын художника Хорхе Мануэль, будущий помощник отца. На носовом платке, выглядывающем из его кармана, художник поставил свою подпись по-гречески и год рождения сына — 1578. И отец, и сын смотрят прямо на зрителя, устанавливая с ним контакт.



«Апостолы Петр и Павел», Эль Греко, 1592г. Эрмитаж.

Произведения Эль Греко, забытые сразу после его смерти, на протяжении трех столетий не привлекали к себе внимания. Интерес к ним возродился в начале нашего века. Именно тогда, в 1911 году, картина «Апостолы Петр и Павел» была подарена Эрмитажу П. П. Дурново.



Стремление Эль Греко раскрыть человеческую личность повышено одухотворенном преломлении особенно проявилось в его изображениях учеников Христа.

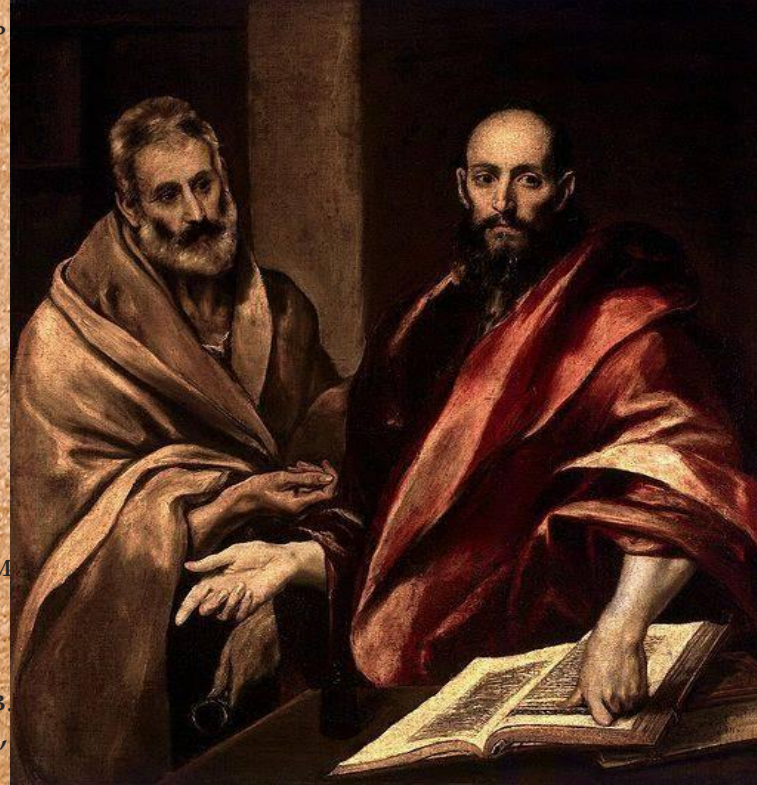
В эрмитажном полотне «Апостолы Петр и Павел» художника интересовало сопоставление двух внутренне различных типов характера: кроткого созерцательного Петра и убежденного, страстного проповедника Павла. Смугло-бледные удлинненные аскетические лица выступают на золотисто-коричневом фоне, оттененные цветами плащей — оливково-золотистого у Петра и темно-красного, отливающего розово-оранжевым у Павла.

Руки апостолов образуют своеобразный узор, и, хотя жесты их не связаны между собой, так же как и разобщены их взгляды, оба апостола объединены общим внутренним переживанием. Многих евангельских персонажей у Эль Греко сближает не только единство настроения, но также и большое внешнее сходство при многообразии эмоционально-психологических оттенков. Что касается портретов апостолов эрмитажной картины, то в них наряду с тонкой дифференциацией образов художником Эль Греко тонко подчеркнуты черты глубокой душевной красоты.

Павел умен, категоричен и беспощаден, репителен и эмоционален. Одна рука лежит на книге Святого Писания, указующий жест другой как бы подтверждает написанные им проповеди христианской веры. Контрастом ему выступает апостол Петр.

Он - весь в сомнениях и размышлениях. Кроткий, нерешительный взгляд говорит о колебаниях и внутреннем разладе. Интересно сопоставление рук обоих апостолов - твердой сильной руки Павла и мягкой, просительной - Петра. Подобная трактовка образов евангелистов была находкой Эль Греко, она значительно отступала от норм существовавшей церковной традиции в Испании.

Есть такая точка зрения, что апостол Павел на этом



Доменико Эль Греко «Иоанн Евангелист», около 1594-1604  
Музей Прадо, Мадрид





Иоанна Богослова называли «апостолом любви», неоднократно в Новом Завете он упоминается, как любимый ученик Иисуса.

Иоанн вместе с Петром последовал после ареста Христа к дому первосвященника Каиафы, и пользуясь своими связями, даже проник во двор. Молодой апостол стал свидетелем истязаний и допроса Иисуса. Иоанн сопровождал Христа до самого конца, во время шествия по улицам Иерусалима, вместе с женщинами, стоял у креста, на котором умирал Спаситель. Перед самой смертью Иисус поручил заботам ученика Марию, Его мать. Он одним из первых засвидетельствовал воскресение Христа, увидев пустую гробницу. Зачастую в миссионерских путешествиях Иоанн сопровождал Апостола Петра. Новый Завет включает пять книг, которые полагают написанными Иоанном Богословом – Евангелие от Иоанна, три послания и Откровение.

Согласно преданию, Иоанн проповедовал в городах Малой Азии, в частности в Ефесе, потом был привезен для суда в Рим, был приговорен к смерти, но чудесным образом спасся – ему не повредил чаша яда, который он выпил, и не погиб в котле с кипящим маслом. Затем апостола сослали на остров Патмос, где он получил и записал для последующих поколений мистическое Откровение. После ссылки он вернулся в Эфес, где прожил до глубокой старости. Единственный из апостолов, Иоанн избежал мученической смерти.

Традиционно Иоанна Богослова изображают в образе милостивого юноши с длинными волнистыми волосами. Его обычные атрибуты – книга (Евангелие) или свиток (послания), орел (как символ евангелиста, одного из четырех зверей вокруг престола Божьего из Откровения), который порой изображался с пером или чернильницей в клюве. Также к часто используемым атрибутам Апостола Иоанна относится чаша, в которой находится змея (символ чудесного спасения от яда).

Эль Греко неоднократно изображал Св. Иоанна: и в сериях Апостолов, и в парных изображениях святых (с Св. Франциском и с Иоанном Крестителем), в Гефсиманском саду, и в мистическом «Снятии пятой печати».



# Рыцарь с рукой на груди, 1577-84. Музей Прадо, Мадрид



EL GRECO  
ЭЛЬ ГРЕКО

"ПОРТРЕТ НЕИЗВЕСТНОГО С РУКОЙ НА ГРУДИ" 1580

Портретные работы Эль Греко – отдельная страница в творчестве знаменитого живописца. Строгие и похожие, монохромные с гармонично распределёнными световыми акцентами, его портреты всё же несут тонкую и точную характеристику каждого из героев.

Представленная картина имеет несколько названий: некоторые называют мужественного мужчину с полотна рыцарем, другие дворянином, а третьи просто именуют полотно «Портрет мужчины с рукой на груди».

Предполагают, что работа была создана в 1580 году. К сожалению, жизнь Эль Греко окутана тайнами, а в биографии наблюдаются сплошные белые пятна, поэтому точнее назвать дату написания не представляется возможным.

Весь портрет выполнен в тёмных тонах, фон отсутствует и почти сливается с фигурой мужчины.

При недавней реставрации, выяснилось, что Эль

Греко сделал фон более светлым, однако, со временем светлая серая краска потемнела. Цветовыми акцентами выступают кружевной бархатный манжет и высокий воротник под самое горло, обрамляющий вытянутое лицо портретируемого с острой треугольной бородкой. Манжет притягивает внимание к руке мужчины, нельзя ни обратить внимание на его длинные аристократические пальцы. Ещё один яркий элемент – золотистый эфес шпаги. Шпага указывает на состоятельность господина, а внешний облик типичен для дворянина Золотого века Испании. Строгое лицо холёного мужчины не выражает, казалось бы, никаких эмоций, однако, удивляют глубокие умные глаза, которые могут сказать и об уме, и о благородстве.

Ранее высказывались предположения, что на картине изображён никто иной как Сервантес, или даже сам Эль Греко, хотя современные искусствоведы сходятся на мысли, что на полотне Хуан де Сильва-и-Рибера, алькальд и маркиз Толедо. Также ведутся споры о значении выразительного жеста (рука на груди) и здесь



Дама в мехах, 1577-80. Музей г. Глазго



Вероятно, "Дама в мехах" - первая работа Эль Греко, созданная им в Толедо, сохранившаяся до наших дней. По манере письма это произведение близко к портрету Винченцо Анастаси, написанного мастером во время его непродолжительного пребывания в Риме, а также к картинам, созданных сразу после переезда в Испанию.

Роскошные меха, облаком обволакивающие юную красавицу, написаны свободными и энергичными мазками, в манере, напоминающей работы Тициана. Темные пряди, расположенные наискосок, зрительно придают объемность и реальность изображению.

Достоверно неизвестно, кто изображен на портрете, однако и время создания произведения, и свободная, даже интимная трактовка женского образа, и возраст молодой дамы на портрете, позволяет предположить, что художник изобразил Херониму де лас Куэвас, его неизменную спутницу жизни, мать Хорхе Мануэля, сына художника.

Также долгое время этот портрет приписывали другим художникам - Гиноретто, одного из придворных портретистов Алонсо Санчеса Коэльо, также кремонской портретистке Софонисбе Ангиссоле, первой известной



Лаокоон, 1610. Национальная галерея, Вашингтон



В 1506 году в Риме была неожиданно найдена примечательная скульптура неизвестного скульптора с острова Родос, изображающая гибель жреца Лаокоона и его сыновей. Работа вдохновила многих творческих современников на своё прочтение известного мифологического сюжета. Не остался в стороне и Эль Греко, более того, можно предположить, что найденная скульптура оказала на живописца неизгладимое впечатление, ведь написанная позже им картина стала единственной из всего творческого наследия, посвящённой греческой мифологии.

Напомним сюжет. Лаокоон пытался предостеречь троянцев: упрекая их в излишней доверчивости, он призывал отказаться от подарка данайцев и не вкатывать гигантского коня в чертоги города. За это Боги наказали осторожного Лаокоона – змеи задушили и жреца, и его сыновей в чём не повинных сыновей.

Эль Греко несколько переосмыслил сюжет. В частности вместо мифологической Трои на полотне предстаёт Толедо, город в котором Эль Греко провёл почти всю жизнь. Поверженные змеями герои, максимально придвинуты на передний план. Один из сыновей уже мёртв, сильный старик Лаокоон безрезультатно борется, а второй его сын ещё стоит на ногах. Однако участь его предрешена – змея безжалостна уже впилась в бок. В отчаянии юноша тянет руки к небу, но Боги (а они с правой стороны композиции) взирают на всё происходящее бесстрастно. Искусствоведы до сих пор спорят, кого именно из греческого пантеона изобразил художник – Артемиду и Посейдона или Париса и Елену. Высказывались даже предположение, что это Адам и Ева.

В картине можно заметить яркую стилевую черту позднего периода творчества Эль Греко – чрезмерную вытянутость фигур и изломанность, неестественность человеческих поз. Считается, что эта работа не была завершена живописцем - довершить картину Эль Греко помешала смерть.



Вид Толедо, 1597-99. Музей Метрополитен, Нью-Йорк





Уникальность легендарной работы состоит в том, что это полотно – один из двух уцелевших пейзажей мастера. К тому же, долгое время было принято считать «Вид Толедо» не самостоятельным произведением, а составной частью другого полотна, а то и вовсе наброском, требующим продолжения. В XVI веке в европейском искусстве пейзаж не рассматривался как отдельный жанр, поэтому изображение природы считалось исключительно фоном для доминирующей композиции. Но современные исследователи решили, что «Вид Толедо» может считаться законченным произведением.

Вокруг полотна ходили самые разные слухи, и некоторые из них были связаны с вопросом о происхождении картины. Вряд ли «Вид Толедо» был написан на заказ, работу скорее можно отнести к удавшемуся эксперименту, результат которого порадовал не только мастера. Поэтому полотно ненадолго задержалось в руках создателя, оно «путешествовало» по разным странам, где за право владеть им боролись многие ценители настоящего искусства. До конца XVII века картина находилась в коллекции испанских графов де Аковер, следующие два столетия хранилась в августинском монастыре, а потом совершила путешествие из Франции в Англию, и, в конце концов, попала в Нью-Йоркский музей «Метрополитен».

Такой безумный спрос на пейзаж объясняется не только мастерством исполнения или прославленным именем художника, но и философским смыслом, которым Эль Греко наделил свою работу. Не зря спустя многие годы за изображением закрепилось негласное название «духовный портрет Толедо». Все реально изображенное на полотне – это речушка Тахо, Кафедральный и Толедский соборы и крепость Алькасар. Причем расположение городских построек художник частично сместил, а некоторые и вовсе домислил. А далее начинается игра воображения автора, который на первый план выдвинул разворачивающуюся драму между небом и землей. Все происходящее кажется сном, заряженным энергией настолько, что его не забудешь через минуту после пробуждения.

На полотне нет изображения человека – ему там просто нет места. Отныне он – не царь природы, каким привык себя считать, а «лишняя» деталь в своенравной живой системе, в которой не на жизнь, а на смерть столкнулись могучие стихии. В сражении сходятся озаренные огненными молниями облака, оставляя яркий след и электрические искры на земле. А человеку остается только наблюдать за происходящим вокруг, смотреть, как озаряется грозными всполохами собор на холме, и возносить молитвы Богу. Что и сделал Эль Греко, изобразив свое самое любимое место на земле при жизни и прославив его после нее.



В 1577 г. живописец отправился в Толедо, где и прожил до конца своей жизни. Там его ждал успех, начавшийся со знакомства с деканом собора Диего де Кастилья. Священнослужитель попросил Теотокопули расписать алтарь. Эта работа принесла ему известность среди дворян.

Эль Греко не смог выдержать искушение популярностью. С 1585 года он начал бездумно тратить все заработанные деньги. Художник брал в аренду дворцы у маркизов, требовал огромные суммы за свои полотна, вел себя крайне вызывающе.

В 1607 г. живописец узнал о том, что он тяжело болен. На лечение ушло много денег, постепенно Доменико обнищал. Его имя часто упоминалось в финансовых документах, художник брал займы у друзей и знакомых. С 1609 по 1611 год он не мог платить за аренду квартиры, в итоге лишился ее. Эль Греко умер седьмого апреля 1614 года в Толедо, его похоронили в монастыре Сан-Торквато. Позднее здание было разрушено, а останки живописца — навсегда утеряны.

Художник никогда не был женат, но ходили слухи о его отношениях с Жеронимой де лас Куевас, она даже жила вместе с Теотокопули. В 1578 г. девушка родила сына Хорхе Мануэля, который также стал художником. Впоследствии именно ему досталось все имущество живописца.

