

**Інкорпорація руських
удільних князівств до
складу Великого князівства
Литовського, Руського і
Жемайтійського та інших
держав.**

Мета уроку:

- з'ясувати причини польсько-литовської експансії на українські землі;
- охарактеризувати суспільно-політичний устрій та значення Кревської унії 1385 р. для українських земель;
- розвивати здатність до самостійного аналізу історичних подій на основі опрацювання наукової та науково-популярної літератури;
- виховувати цілеспрямовану громадянську позицію учнів, національно-патріотичні почуття.

План уроку:

1. Боротьба Польщі та Литви за Галицько-Волинську спадщину.
2. Соціально-економічне становище українських земель у складі Литви.
3. Кревська унія.
4. Утворення Кримського ханства та його залежність від Османської імперії.

Домашнє завдання

- 1. Опрацювати § 21,22.
- 2 Письмово завдання 12 § 21 с.117).

Дати:

1362 р. – битва на р.
Сині Води;

1385 р. - укладення
Кревської унії;

1387 р. – остаточне
приєднання

Галичини до

Польського
королівства;

1449 р. – утворення
Кримського ханства;

1471 р. - остаточна
ліквідація Київського

князівства;

Персоналії:

Хаджі Гірей,

Костянтин

Острозький, Юрій

Дрогобич.

Поняття та терміни:

«шляхта», «цехи»,

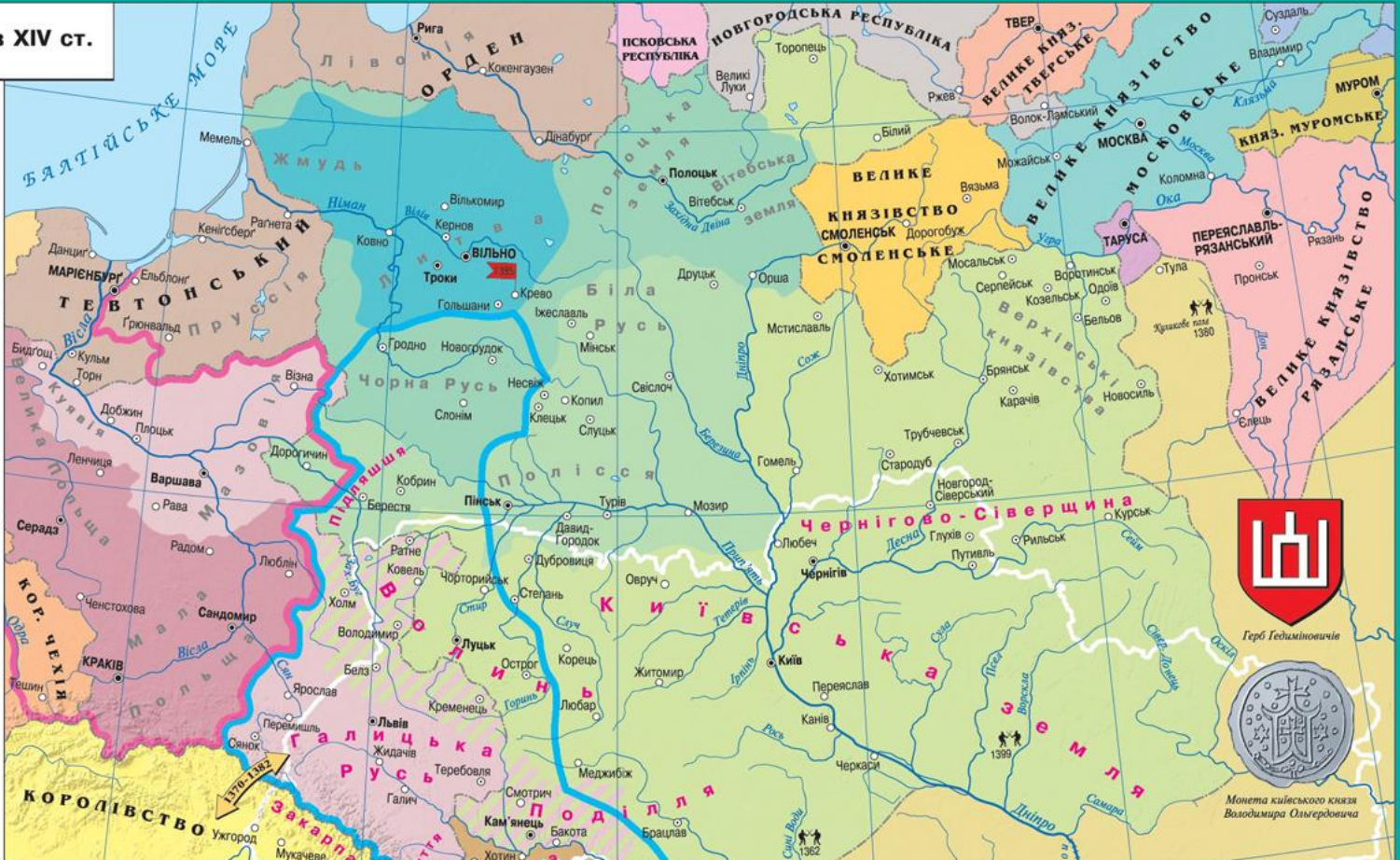
«панщина»,

«магдебурзьке

право», «магістрат».

УКРАЇНСЬКІ ЗЕМЛІ в XIV ст.

-  Галицько-Волинська держава в першій половині XIII ст.
-  Польща в першій половині XIII ст.
-  Польське королівство в 1333 р.
-  Території, включені до складу Польського королівства за Казимира III Великого (1333 – 1370 рр.)
-  Литовське князівство в першій половині XIII ст.
-  Території, приєднані до Литовського князівства за князювання:
-  Міндовга (до 1263 р.)
-  Вітена (1295 – 1315 рр.) і Гедиміна (1316 – 1341 рр.)
-  Ольгерда (1341 – 1377 рр.)
-  Волинь Українські землі
-  Території, за які точилася боротьба між Польщею та Литвою
-  Польсько-угорська унія (Галицьку Русь перетворено на васальне володіння Угорського королівства)
-  Кревська унія 1385 р. Початок об'єднання Польського королівства і Великого князівства Литовського
-  Володіння Генуезької республіки



- ВОЛОДІННЯ ЛИТОВСЬКИХ КНЯЗІВ ГЕДИМІНОВИЧІВ у другій половині XIV ст.**
- | | |
|--|--|
|  Ольгерд Гедимінович |  Корибут-Дмитро Ольгердович |
|  Кiejстут Гедимінович |  Лугвен-Семен Ольгердович |
|  Любарт-Дмитро Гедимінович |  Вітовт Кiejстутівич |
|  Юрій Наримунтович |  Товтивіл-Конрад Кiejстутівич |
|  Василь – син Михайла Наримунтовича |  Юрій Кориатович |
|  Федір – син Патрія Наримунтовича |  Олександр Кориатович |
|  Вільголт-Андрій Ольгердович |  Володіння нащадків смоленських і чернігівських Федиківичів |
|  Бутав-Дмитро Ольгердович |  Володіння Владислава Опольського |
|  Володимир Ольгердович | |
|  Федір Ольгердович | |
|  Ягайло Ольгердович | |



Поширення влади Великого князівства Литовського на українські землі.

- У **1340 р.** литовський князь Любарт закріпив за собою Волинь.
- У **1345 р.** литовський князь Ольгерд почав боротьбу за приєднання нових українських земель.
- **1355 – 1356 рр** – приєднання Чернігово – Сіверських земель.
- **1361 – 1362 рр.** – приєднання Київських та Переяславських земель, Києва.
- **1362р.** – розгром татар на р.Сині Води.
- Перехід під владу Литви південної Київщини та східного Поділля.

БОРОТЬБА ПОЛЬЩІ, УГОРЩИНИ ТА ЛИТВИ ЗА ГАЛИЦЬКО-ВОЛИНСЬКУ СПАДЩИНУ

Після смерті князя **Юрія II Болеслава з 1340 р. на Волині княжив литовський князь Любарт Гедимінович**;

В Галичині реальним правителем був боярин Дмитро Дедько (1340-1344);

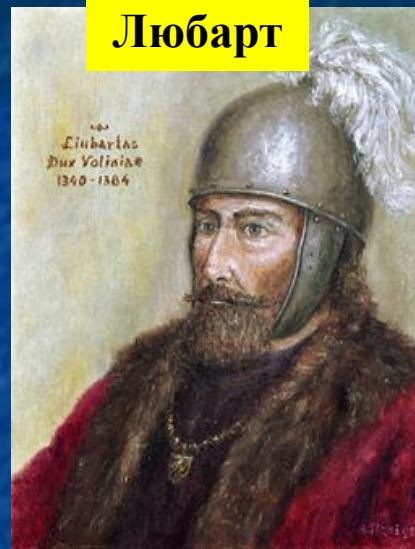
1340 р. - похід польського короля Казимира III на Львів.

1387 р. – Галичина у складі **Польського королівства** як автономне “Королівство Русі”;

Інші території приєднано **до Литви** за часів співправління братів **Ольгерда та Кейстута Гедиміновичів**;

1362 р. – битва на р. Сині Води між литовським військом та Золотою Ордою; приєднання до Литви **Київщини, Чернігово-Сіверщини та на Поділля**.

Любарт



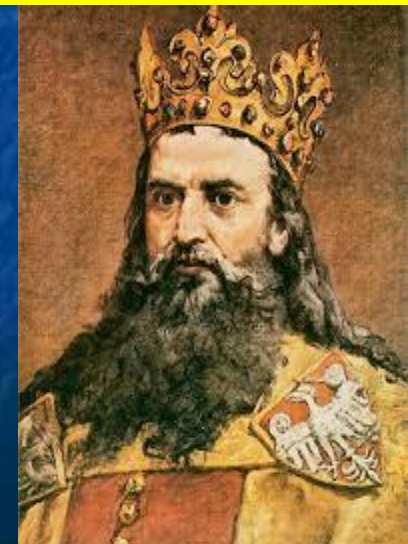
Кейстут



Казимир III Великий



Ольгерд



УКРАЇНСЬКІ ЗЕМЛІ
наприкінці XV – у першій половині XVI ст.
 Масштаб 1 : 7 500 000

- Південно-східна межа розселення українців у XV ст.
- ← - - - - Напрями татарських походів наприкінці XV – на початку XVI ст.
- ← Похід турецько-молдавського війська проти Польщі у 1498 р.
- ▨▨▨▨ Українські землі, збезлюднені внаслідок нападів татар
- Межа розселення українців на середину XVI ст.
- “Дике поле” – незаселені прикордонні території між литовськими і турецько-татарськими володіннями
- Канів Головні осередки формування українського козацтва
- Напрями козацької колонізації
- ⊗ Бій козаків у складі польського війська з татарами у 1489 р. (перша згадка про козаків у писемних джерелах)
- Перший відомий похід козаків проти турецьких володіль (1492 р.)
- ⚑ Заснування Хортицької Січі Дмитром Вишневецьким (1556 р.)
- ⚔ Головні замки, зведені за наказом литовських князів на українських землях для захисту від татар
- а б Володіння Османської імперії (а) та її васалів (б)
- — — — — Кордони держав на середину XVI ст.
- Східний кордон Священної Римської імперії



ЧИСЕЛЬНІСТЬ УКРАЇНЦІВ, ЯКІ ПОТРАПИЛИ ДО ТАТАРСЬКОЇ НЕВОЛІ

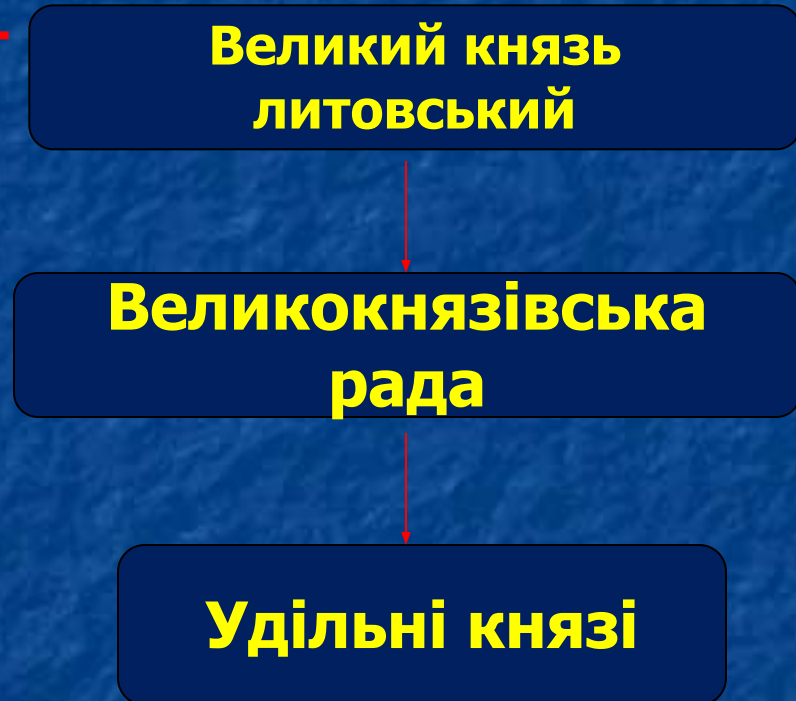
до кінця XV ст.	у XVI ст.	у першу половину XVII ст.
понад 200 тис. чоловік	понад 350 тис. чоловік	300 тис. чоловік

Структура управління Великим князівством Литовським

Принцип васалітету-

взаємовідносини всередині панівного класу феодального суспільства.

Один феодал (васал) визнавав над собою зверхність могутнішого феодала в обмін на захист.



Особливості литовського володарювання на українських землях: (заповніть пропуски)

- литовці переймали ..., ..., мова стала офіційною мовою великокняжого двору й державної канцелярії.
- литовці дозволяли українській знаті обіймати ... , князі та бояри служили ... князю, за ними закріплювали їх
- залишалася вся попередня система управління за принципом: «... ..».
- Результат надати

Кревська унія – державно-політичний союз між Польським королівством і ВКЛ, укладена **14 серпня 1385 р.** в м. Крево.

Унія передбачала:

- **перехід у католицтво Ягайла**, його родичів і всіх литовців,
- шлюб Ягайла з Ядвігою, приєднання ВКЛ до складу Польської держави.



Владислав II Ягайло Великий князь Литовський і польський король (1386-1434 рр.)



Ядвіга I королева Польщі з 1386 р.

ВІДНОВЛЕННЯ Й ОСТАТОЧНА ЛІКВІДАЦІЯ КИЇВСЬКОГО ТА ВОЛИНСЬКОГО УДІЛЬНИХ КНЯЗІВСТВ

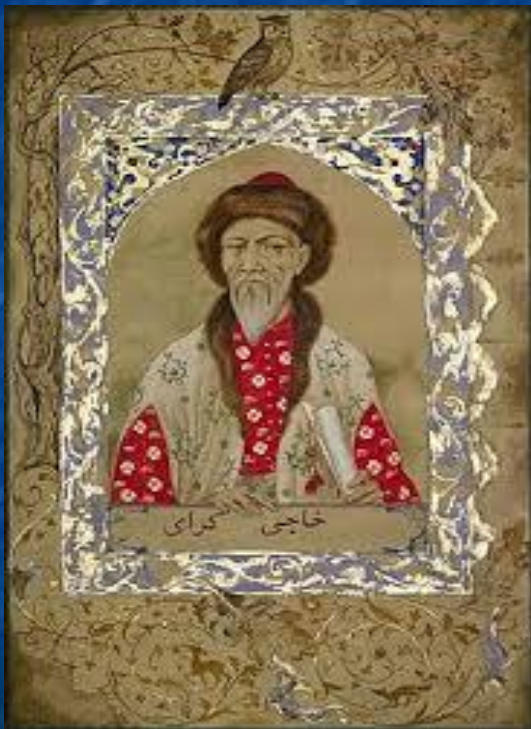
- у 40 рр. 15 ст. литовські можновладці відновили удільні **Київське і Волинське князівства**. Київським князем став Олелько, Волинським – Свидригайло.
- зміцнення українських князівств суперечило політиці Литви і Польщі, тому відновлені князівства знову були ліквідовані: **Волинське 1452 р., Київське - 1471 р.**
- землі князівств передано литовським намісникам.

Особливості польського володарювання на українських землях

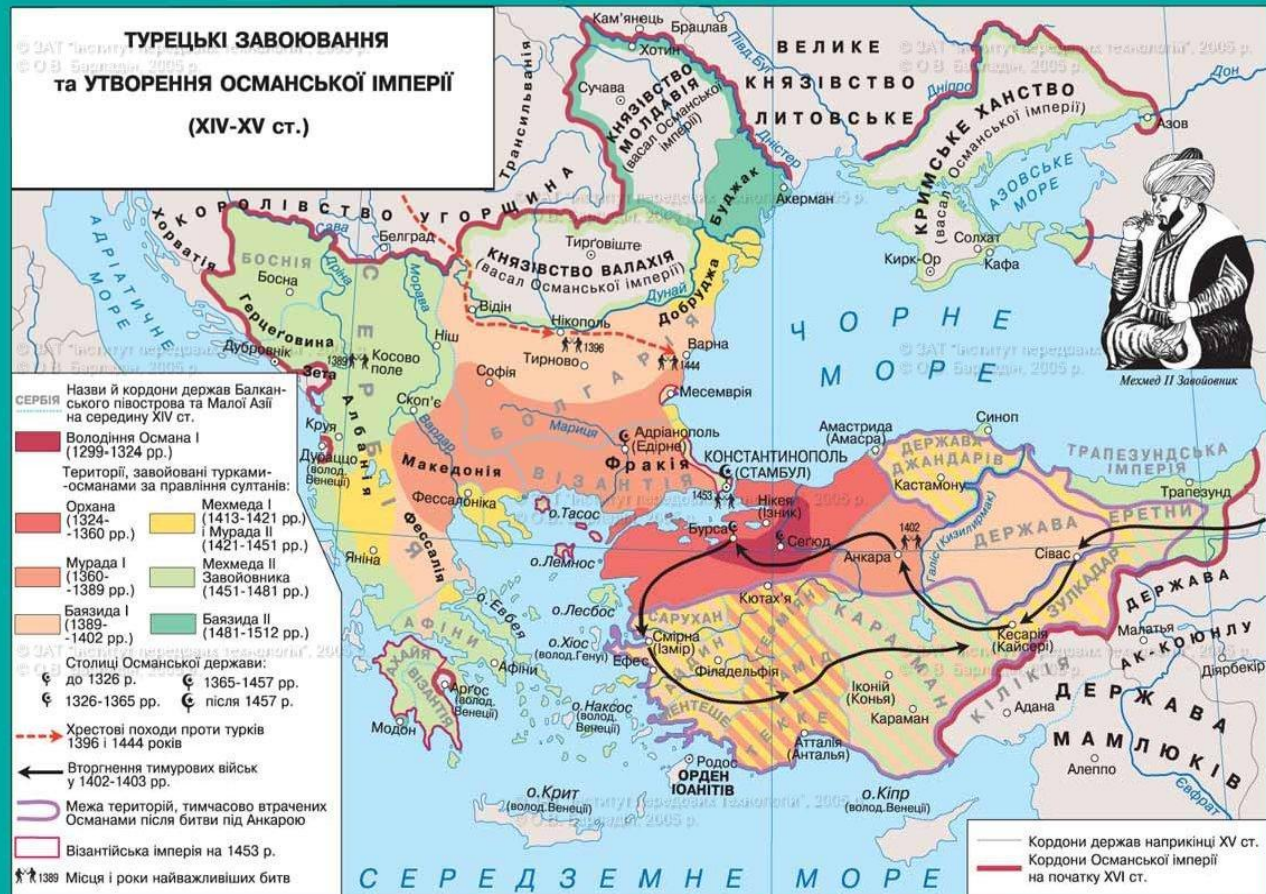
1. Поширення норм польського права, систем судочинства.
2. Передача земельних володінь польській шляхті.
3. Заборона торгівлі на українських землях іноземним купцям.
4. Витіснення православ'я, утвердження католицизму, офіційна мова – латинська.

УТВОРЕННЯ КРИМСЬКОГО ХАНСТВА

- У 1441р. (1449 р.) Хаджі-Гірей проголосив себе незалежним правителем Криму.
- У 1475 р. султан Османської імперії Мегмед II захопив портові міста і утворив на узбережжі Чорного моря свою провінцію.
- У 1478 р. кримський хан Менглі-Гірей визнає васальну залежність від Османської імперії.



Хаджі-Гірей засновник Кримського ханства



- **Ясир** – бранці, яких захоплювали татари і турки під час походів на українські землі.
- **Яничари** – турецька регулярна піхота, створена в 14 ст. султаном Мурадом I.
- Упродовж **1450-1556 рр.** татари грабували українські землі 86 разів.
- За підрахунками втрати становили від 2 до 2,5 млн осіб.



Орда повертається з ясиром. Гравюра з угорської хроніки XV ст.

«Шляхта»

провідний суспільний привілейований соціальний стан, форма аристократії у Польщі, Литві, Білорусії та Україні у XIV-XIII ст.

- звільнення від повинностей,
- участь в управлінні державою,
- військова служба,
- спадкове володіння землею.



Польський шляхтич.
Автор: Рембрант,
1637 р.

Панщина

- форма відробіткової ренти при феодальному способі виробництва.

Характеризується особистою залежністю селянина від поміщика.

Кріпацтво

система аграрних відносин, правова система при феодалізмі, яка встановлювала залежність селянина від феодала.

Литовським статутом (1588 р.) українське селянство було остаточно закріпачене.

На **Закарпатті** утверджується на початку **XVI ст.**

Фільварок

у Польщі, Литві, Україні та Білорусії у **XIV-XIX ст.**

панський

сільськогосподарський

хутір, багатогалузеве

господарство, орієнтоване

на виробництво збіжжя на

продаж.

Закріплення

- 1. В складі яких держав опинилися українські землі у XIV столітті?

ТЕСТИ

1. Битва на Синіх Водах відбулася у:

- а) 1362 році;
- б) 1385 році;
- в) 1340 році;
- г) 1523 році.

2. Закарпаття було у складі:

- а) Великого князівства Литовського;
- б) Угорського королівства;
- в) Молдавського князівства;
- г) Польського королівства.

3. Північна Буковина з 1359 року була у складі:

- а) Великого князівства Литовського;
- б) Угорського королівства;
- в) Молдавського князівства;
- г) Польського королівства.

4. Чернігово – Сіверські землі на початку ХУІ століття відійшли до складу:

- а) Московського царства;
- б) Угорського королівства;
- в) Молдавського князівства;
- г) Польського королівства.

5. Відомим правителем Закарпаття був князь:

- а) Ягайло;
- б) Любарт Гедимінович;
- в) Федір Коріатович;
- г) Володимир Ольгердович

6. Власну монету карбував удільний князь київський:

- а) Ягайло;
- б) Любарт Гедимінович;
- в) Федір Коріатович;
- г) Володимир Ольгердович

7. Місто Любартів заснував:

- а) Ягайло;
- б) Любарт Гедимінович;
- в) Федір Коріатович;
- г) Володимир Ольгердович

8. Священнослужитель Кипріян був висвячений в сан митрополита київського за князя:

- а) Ягайла;
- б) Любарта Гедиміновича;
- в) Федора Коріатовича;
- г) Володимира Ольгердовича.

9. Українські землі у складі Великого князівства Литовського перебували на правах:

- а) унії;
- б) автономії;
- в) федерації;
- г) колонії.

■
■ **10. Виберіть з даного переліку те, що визначало автономію українських земель у складі Великого князівства Литовського, Руського та Жемантійського:**

- а) ополячення;
 - б) руська мова стала державною;
 - в) покатоличення;
 - г) українська знать обіймала вищі адміністративні посади;
 - д) православна церква зберігала панівне становище;
 - е) обмеження православних обіймати державні посади;
 - ж) насадження зневаги до православ'я та української культури.
-