



История в слове: наименование предметов традиционного русского быта

**Подготовила учитель русского языка и литературы:
Евгения Владимировна Плесовских**



- Не дом хозяина красит, а хозяин дом.
- Что поставят, то и кушай, а хозяина в доме слушай!
- Чужая изба засидчива. На чужой лавке мягче сидится.
- Изба красна углами, обед – пирогами.
- В избе светло, а на дворе светлее.
- Не бравшись за топор, избы не срубишь.



**Чем дальше в будущее входим,
Тем больше прошлым дорожим.
И в старом красоту находим,
Хоть новому принадлежим...**

Внутреннее устройство избы отличалось простотой. Основное пространство избы занимала печка(?), которая на большей части территории (Р/р)оссии располагалась у входа, справа или слева от дверей. Стол всегда стоял в красном углу, по диагонали от печи. Над ним была расположена божница – полочка с иконами. Вдоль стен шли неподвижные лавочки, на ними – врезанные в стены полки. В задней части избы от печи до боковой стены под потолком устраивался деревянный настил, на котором спали, - полати. Вся эта неподвижная обстановка избы строилась плотниками вместе с домом и называлась хоромным нарядом.

Выбор места для селения

Очень часто Боги говорили с людьми через свои священные изображения, в том числе указывали место, пригодное для поселений. Подобные обычаи выяснения божественной воли встречались не только у славянских народов...

Славяне пускали по реке резные столбы с изображением богов, куда прибуёт изваяния Богов – там и следует ставить новое поселение.

Считалось, что Боги, хранившие род, помогут в выборе достойного места для проживания.



Выбор места для дома

Итак, Боги указывали людям мыс на озере или поляну в лесу, но требовалось на этой обширной территории отыскать место для каждого дома.

Конечно, тот или иной уголок облюбовывали из практических соображений: чтобы не затапливало в паводок, чтобы было солнечно и не задували холодные ветры, чтобы поблизости была вода.

К тому же требовалось, чтобы место было «добрым».

Наши предки знали множество способов это проверить...



Без единого гвоздя

Стук да звон! Стук да звон! –
За поклоном – поклон.
Звон да стук! Звон да стук! –
Только щепки – вокруг.

- **Топóр.** Правописание этого слова без знания его этимологии не скоро установишь. Языковеды связывают его с «топать»; как и «тяпать», глагол этот некогда значил «ударять», «сечь», «рубить». «Топор» — буквально «топало», «рубило». В его биографии замечателен один момент.



Зодчий – др.-русск., церк.-слав. зьдъчии (**зодчии**) «гончар, строитель, каменщик», от зьдъ (**зод**) «глина, кирпичная стена», зьдати (см. зидъ «стена», здание). (М. Фасмер)

Изба - древнерусское – истьба. Слово, возможно, заимствовано из немецкого языка - Stuba. Исходное значение слова – «постройка с печью, баня». Сравни: «истопка» – от «топить».

Хоромы и **храм** – «большой жилой дом богатого владельца». Первоначально **Хором** — «крыша, навес», затем — «дом, жилое помещение».

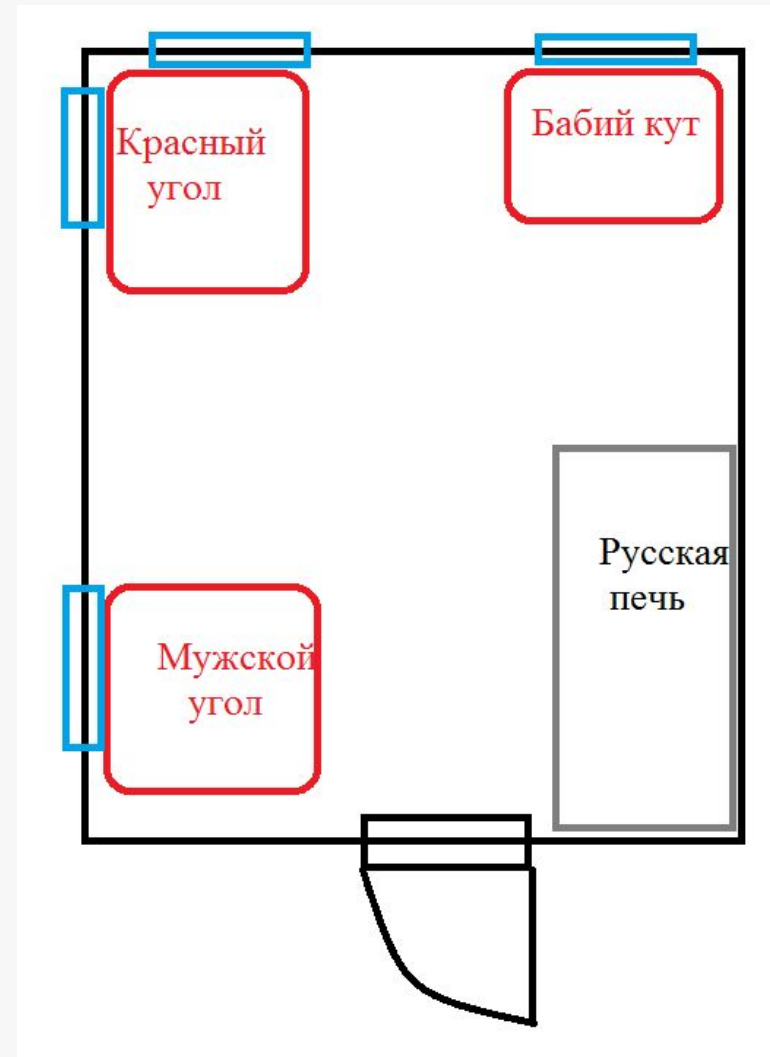
В старину на Руси **хоромами** называлось обширное деревянное жилое строение со всеми его частями (хороминами). Каменные строения назывались палатами.

В состав хором входили также дворовые постройки: погреба, бани, хлевы, амбары.

Внутреннее устройство избы



Двери имели небольшой размер – примерно 120 на 150 сантиметров. Входили в дом пригнувшись - порог делался также достаточно высоким.



Русская печь



Но самое главное, что печь - это было то место в доме, вокруг которого постоянно находились люди. Не случайно в русских сказках, главные герои то ездят на ней (Емеля), то спят (Илья Муромец).

Печь - от той же древней основы «пек», что и «пеку, печь», — место для печения, жарения пищи.

- Дрова в печи развалились — к гостям.
- Уголь из печи упал — гости на двор.
- Огонь в печи погас — нечаянный гость.

- Будь, как у себя дома. Будь, что дома: полезай на печь.
- Кто сидел на печи, то уже не гость, а свой.
- Что есть в печи, всё на стол мечи.

Красный угол

Красный угол (от ст.-слав. краснь — «красивый, прекрасный»;) святой угол, передний угол, кутный угол (кут), большой, почётный, верхний угол, кутник — у восточных славян наиболее почётное место в избе, в котором находились иконы и стоял стол, обычно был обращён на юго-восток.



Бабий кут

Ба́бий кут (бабий у́гол, печно́й угол, куть, середá, теплю́шка, чулан, солныш, шолнуша, шомыша, кухня) — пространство избы (хаты) между устьем русской печи и противоположной стеной, где шли женские работы. В бабьем углу находились ручные жернова, судная лавка с посудой, надблюдники.



Мужской угол (Коник)




«Коник» - в мужском углу лавка, оформленная в форме конской головы.

Полати



Дом царевна обошла,
Всё порядком убрала,
Засветила богу свечку,

Затопила жарко печку,
На полати взобралась
И тихонько улеглась. 

- Полати – неотъемлемая часть внутреннего убранства деревенского дома русской избы. Это широкий деревянный настил под потолком, на котором спали, как правило, дети. Полати были любимым местом детворы,

Лавки

- На лавках сидели, рукодельничали, на лавках спали мужчины и женщины, а на печи – старики и дети.



Викторина:

- Как выбирали место для будущего строительства дома?
- Какие ритуалы совершали на месте будущего дома?
- Назовите декор избы? Для чего он служил?
- Что такое «клеть», «подклеть», «горница» и «сени»?
- Какие функции выполняла русская печь в жизни славян?
- Как в избе назывались углы? В чём их функциональное различие?
- На чём спали наши предки?
- Почему красный угол в избе называют «красным»?