

Великие географические открытия



- **Великие географические открытия** – это период в истории человечества, начавшийся в 15 веке и продолжавшийся до 17 века, в ходе которого европейцы открывали новые земли и морские маршруты в Африку, Америку, Азию и Океанию в поисках новых торговых партнёров и источников товаров, пользовавшихся большим спросом в Европе.
- Первые великие открытия совершили **Португалия** и **Испания**.

- В отечественной литературе Великие географические открытия делят на два периода: первый — середина 15 — середина 16 веков, второй — середина 16 — середина 17 веков.



Предпосылки Великих географических открытий

Предпосылки	Содержание
Политические	В Европе образовались централизованные государства. Они имели средства для снаряжения и финансирования заокеанских путешествий (Испания, Англия, Франция и Португалия).
Религиозные	Католическая церковь приветствовала покорение новых земель. Цель – обращение в христианскую веру.
Социально-экономические	Рост мелкого испанского и португальского дворянства, объединявшего военный опыт со стремлением наживы и религиозным фанатизмом
Научные и технические	Достижения в географии, астрономии, новые и усовершенствованные навигационные приборы (морской компас, астролябия – астрономический инструмент), карты (морская компасная карта), новые типы морских кораблей (трехмачтовая каравелла)
Историко – географические	Новая ситуация, сложившаяся в Передней Азии: установление турецкого господства в Восточном Средиземноморье. Огромные потери в торговле европейских стран с Востоком

Причины Великих географических открытий

- развитие мануфактурного производства
- расширение торговли (поиск рынков сбыта)
- потребность в золоте и серебре
- невыгодная торговля с Востоком после завоеваний турок
- поиск новых морских путей в страны Востока

- Рост производства и торговли в Европе вызвал потребность в деньгах. Понадобилось золото и серебро для чеканки монет. В самой Европе добыча драгоценных металлов уже не могла удовлетворить резко возросшую в них потребность.
- Считалось, что драгоценные металлы в изобилии есть на Востоке. «Жажда золота» была основной причиной, заставившей европейцев пускаться во все более дальние морские путешествия.
- Именно морские путешествия были вызваны тем, что давно использовавшийся путь на Восток (по Средиземному морю и далее по суше) был к середине 15 века перекрыт турецким завоеванием Балканского полуострова, Ближнего Востока, а затем и почти всей Северной Африки.

Тордесильяский договор 1494 г.



Энрике Мореплаватель



- С его именем связана организованная эпоха географических открытий. (1394-1460). Несмотря на прозвище никогда не выходил в море, но создал секретный архив, где собрал арабские и итальянские карты, оплачивал экспедиции, которые исследовали острова Зелёного мыса, Гвинею, Сьерра-Леоне, Гану. Здесь были обнаружены золото и обилие слоновой кости.

Энрике - инфант Португалии, сын короля Жуана I, организатор многих португальских морских экспедиций на юг от Мавритании вдоль западноафриканского побережья.

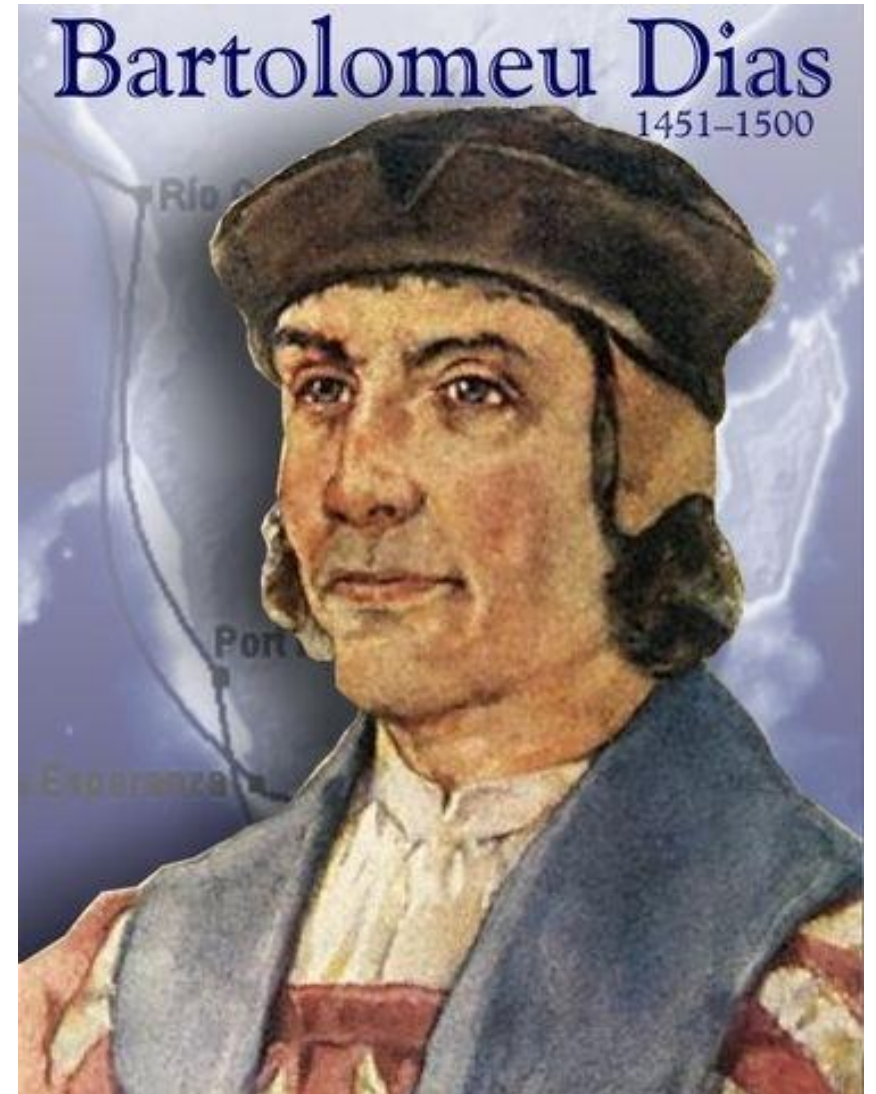
- Вместе с отцом в возрасте 21 года участвовал в захвате Сеуты (1415 год), ставшей торговым форпостом португальской экспансии в Африке. С 1418 года инфант обосновался на юге Португалии у города Лагуша и основал там обсерваторию. В городе Сагреше им была основана навигационная школа, где преподавали лучшие математики и картографы. Хотя сам Генрих в морских экспедициях не участвовал, он был прозван Мореплавателем за свой вклад в их организацию и финансирование, привлечение к ним купцов, судовладельцев и других заинтересованных в открытии новых торговых путей лиц.

Португалия

- географическое положение Португалии способствовало превращению ее в морскую державу
- овладели техникой мореплавания под руководством опытных генуэзских моряков и жителей о. Майорки
- познакомились с арабской математикой и географией
- 1415 г.-захватили Сеуту на африканском континенте
- с этого времени начинаются непрерывные плавания португальцев вдоль западного побережья Африки

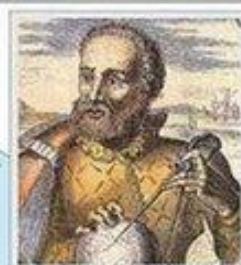
Бартоломеу Диаш (1450-1500)

- Португальский мореплаватель.
- В 1488 году открыл мыс на юге Африки, названный мысом Бурь (позднее м. Доброй Надежды). Оставалось сделать последний решительный бросок и добраться до Индии.

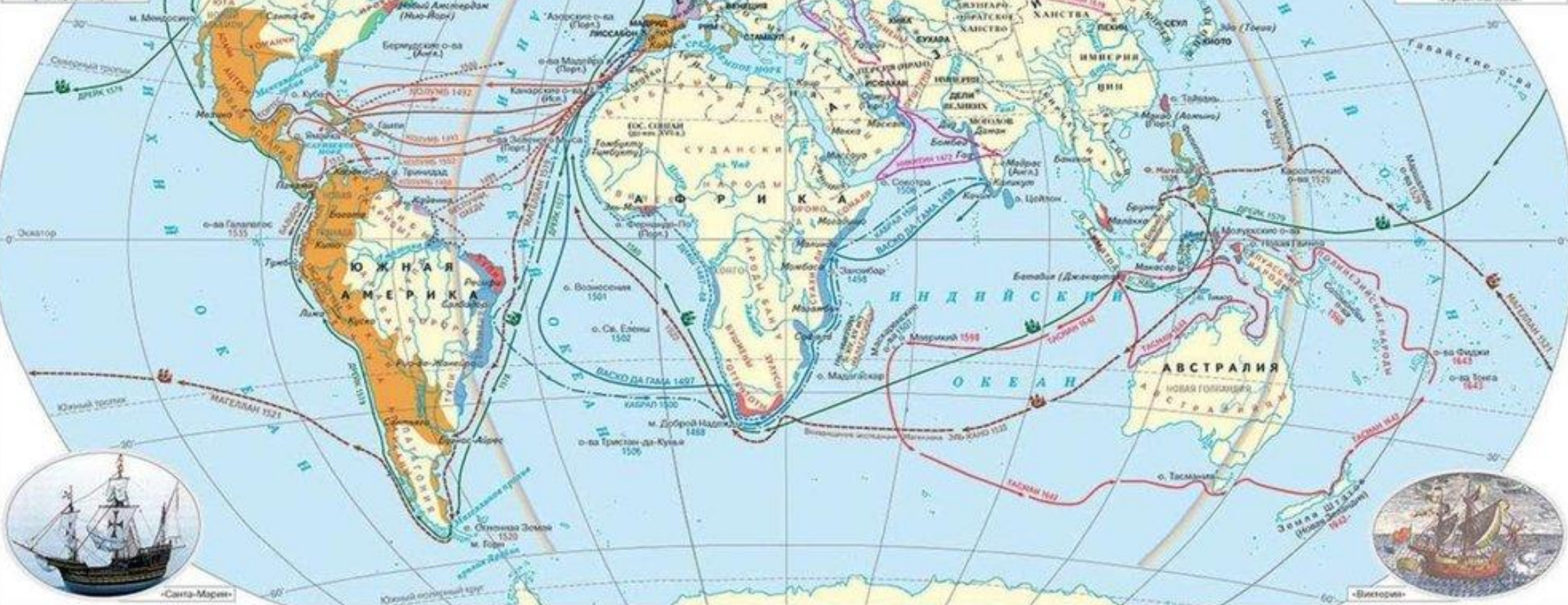




Христофор Колумб



Фердинанд Магеллан



Первые колониальные государства и их владения к середине XVII в.		ВАЖНЕЙШИЕ ЭКСПЕДИЦИИ ПУТЕШЕСТВЕННИКОВ И МОРЕПЛАВАТЕЛЕЙ в конце XV — середине XVII в.							
Королевство Испания	Христофор Колумб 1492—1493, 1493—1496, 1498—1500, 1502—1504 гг.	Эрнан Кортес 1519—1521 гг.	Португальские Бартолому Диаш 1487—1488 гг.	Английские Джон Кабот 1497 г. Жю Уиллоби и Ричард Ченслер 1503—1504 гг. Франсис Дрейк 1577—1580 гг. Генри Гудзон 1610—1611 гг. Уильям Боффин 1616 г.	Французские Жак Картье 1535—1536 гг.	Русские Афанасий Никитин 1466—1474 гг. Ермлак 1581—1582 гг. Семен Делюин 1648 г.	Ф. Магеллан 1521	Места и годы гибели путешественников	Линия раздела сфер влияния между Испанией и Португалией по договору 1494 и 1529 гг.
Королевство Португалия	Фернан Магеллан, Хуан Эль-Камо 1519—1522 гг.	Васко да Гама 1497—1499 гг.	Подру Алварис Кабрал 1500 г.	Голландские Виллем Баренд 1596—1597 гг.	Абель Тасман 1642—1643, 1644 г.	Осевшие северного побережья Евразии, Сибири и Дальнего Востока	Грани государства в 1648 г.	Неустоявшиеся границы государства	
Королевство Англия	Америго Веспуччи и Алонсо де Охеда 1499—1500 гг.	Франсиско Писарро 1526—1528, 1532—1534 гг.		Прония города	1642	1488	Исторические области	Народы и племена	
Королевство Франции	Васко Нуньес де Балбоа 1513 г.			Цифрами на карте обозначены:	1	2	3	4	
Республика Соединенных провинций (Нидерланды)				5	6	7	8		

Христофор Колумб (1451-1506)

- В 1492-1493 годах руководил испанской экспедицией для поиска пути в Индию. На 3 каравеллах («Санта – Мария», «Пинта», «Нинья») пересёк Атлантический океан и достиг 12 октября 1492 года о. Сан-Сальвадор. Позже достиг других Богамских о-в, Кубы, Гаити. В Экспедициях (1493- 1496), (1498 -1500), (1502 – 1504) открыл Большие и часть Малых Антильских островов, побережья Южной и Центральной Америки.





Важнейшие
Западновер-

1-е и 2-е плавания Х. Колумба к островам «Антилия» и «Бразилия» в 1492 и 1493 гг.

Открытие морского пути в Индию вокруг Африки в 1497 г.

3-е и 4-е плавания Х. Колумба в поисках западного пути в Индию

Открытие западного пути в Индию и первое кругосветное плавание

Примечание. Цвет маршрутов государственную принадлежность:
Англия (→), Франция (→)

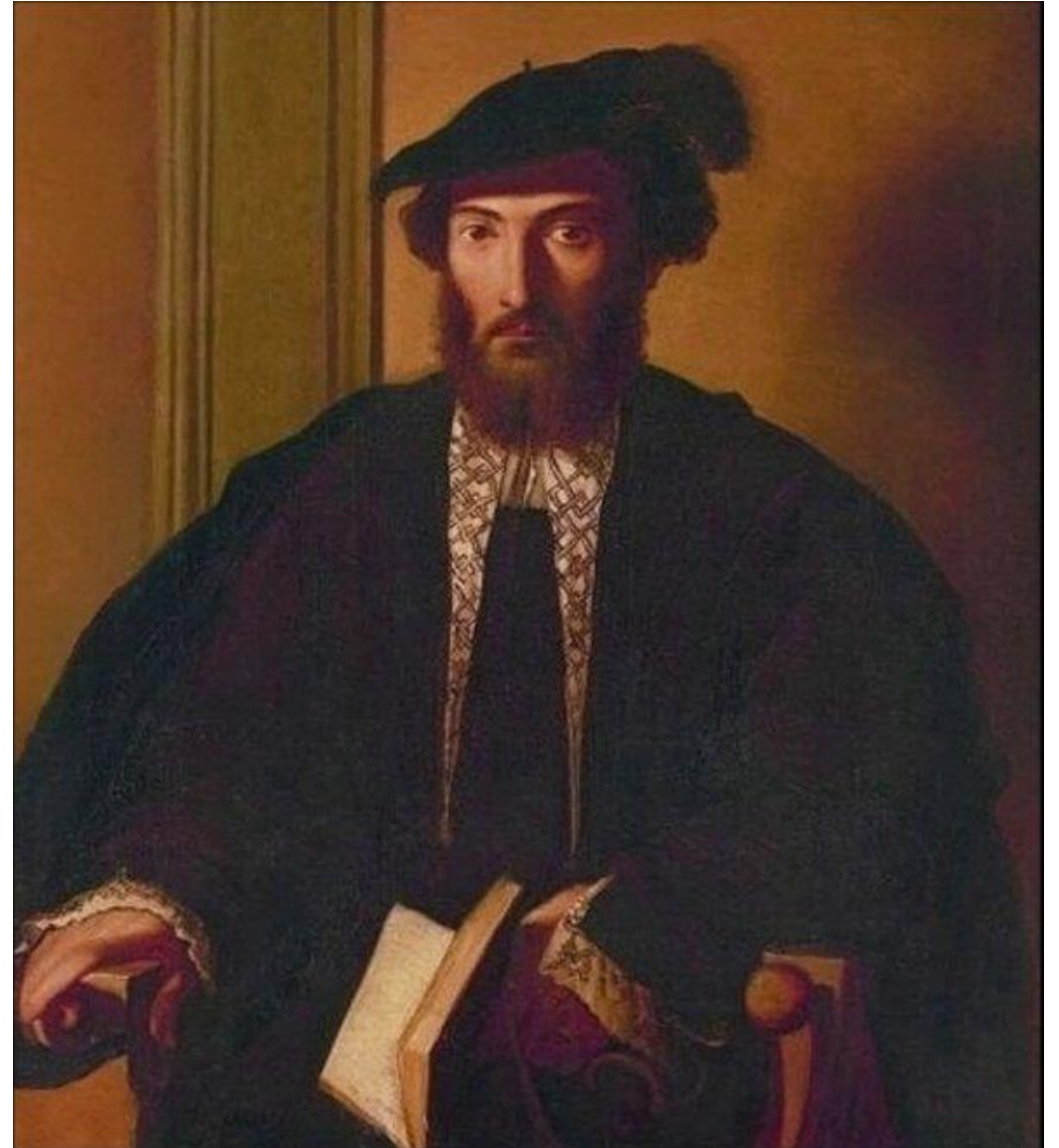
- Морские пути
- Поход Ермака
- Выход к Тихому океану
- Плавание в 16...
- Отк...

...плавания их испанцами
к 1531-1533 гг.)
морского пути

...ий между Испанией и
(1494 г.) и Сарагосе
(1529 г.)
(1644 г.)

Америго Веспуччи (1451-1512)

- По происхождению флорентиец (Италия). Участник испанских и португальских экспедиций (1499-1504) годов. Высказал предположение, что земли, открытые Колумбом – новая часть света, которую картограф М.Вальземюллер назвал (1507) в честь Америго Веспуччи – Америкой.



Васка да Гама (1469-1524)

- В 1497- 1499 годах совершил плавание из Лиссабона в Индию, проложил морской путь из Европы в Южную Азию. В 1502 – 1503 гг. и 1524 году, совершил плавания в Индию.

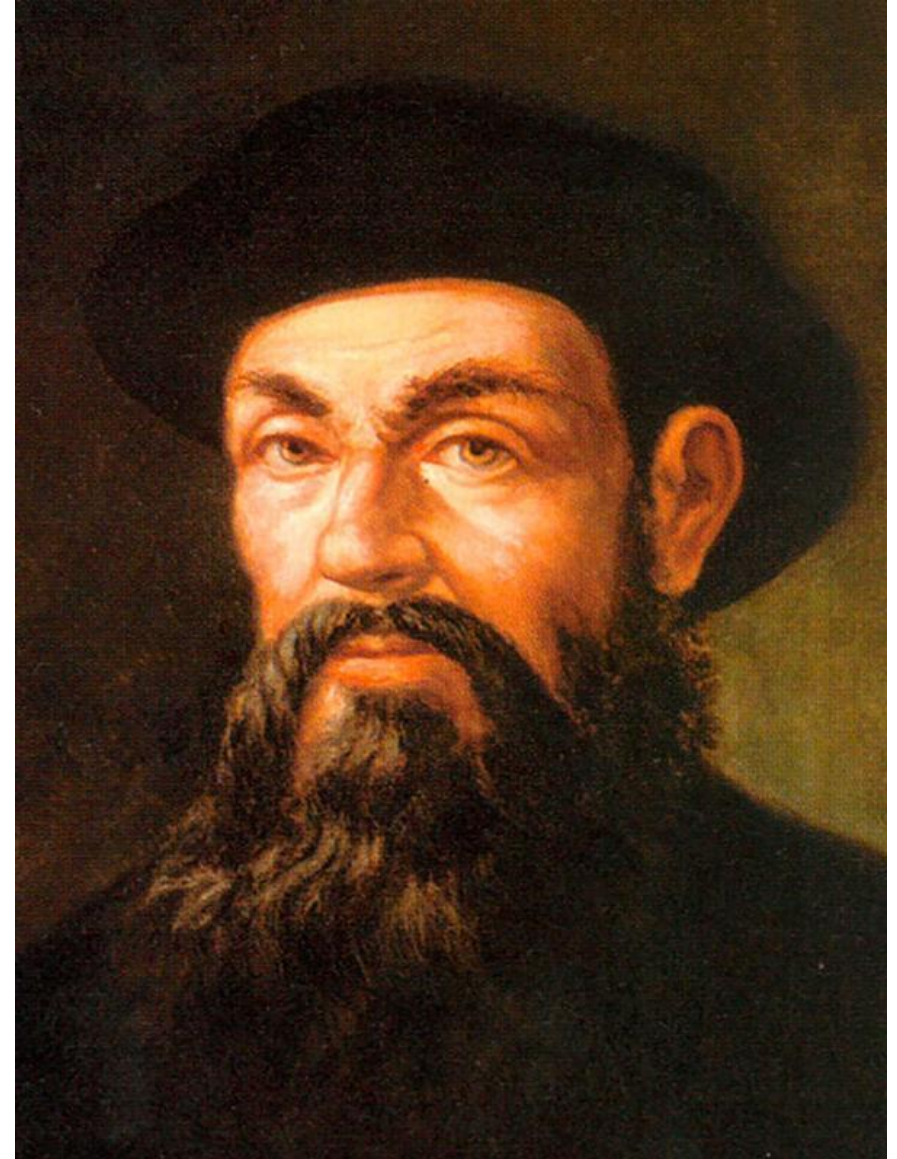


Открытие морского пути в Индию

- «И пробыли мы в море три месяца по причине частого безветрия. Весь экипаж наш заболел тяжко, дёсны распухли так сильно, что покрыли все зубы и мы не могли есть, распухли также ноги, на теле появились большие нарывы... Так умерло за эти дни тридцать человек. Оставалось лишь 7-8 человек, годных к службе, но не здоровых. Вот наконец Бог послал нам попутный ветер, и на 6 день мы увидели землю».

Фернан Магеллан (ок. 1480 – 1521)

- Его экспедиция совершила первое кругосветное путешествие, открыл пролив, названный его именем. В 1520 году был убит в схватке с местными жителями. Плавание завершил Х.С. Элькано, обогнув с юга Африку.
- Экспедиция Магеллана окончательно доказала, что Земля имеет форму шара. Обогнув этот шар, можно вернуться в порт отплытия.



1500 г.- открытие Бразилии Педру Кабралем



1513 г - открытие Тихого океана Васко Нуньес де Бальбоа. Памятник Бальбоа в Панаме



Великие географические открытия



lesson-history.narod.ru

Владения государств:
 Португалии (розовый)
 Испании (оранжевый)
 Нидерландов (красный)
 Франции (фиолетовый)
 Великобритании (зеленый)
 Российской империи (голубой)
 Экспедиция Ф. Лаперуза 1785-88 гг. (фиолетовые стрелы)
 Границы государств даны на сер. XVIII века

1 Великобритания
 2 Дания
 3 Нидерланды
 4 Швейцария
 5 Королевство Пруссия
 6 Португалия
 7 Германские государства
 8 Итальянские государства
 Первое путешествие Д. Кука 1768-71 гг. (зеленые стрелы)
 Второе путешествие Д. Кука 1772-75 гг. (голубые стрелы)

Цифрами на карте обозначены:
 9 Папская область
 10 Марокко
 11 Таиланд
 12 Корея
 Третье путешествие Д. Кука 1776-78 гг. (голубые стрелы)
 Место гибели Д. Кука в 1779 г. (красная точка)

Shared