

Областной дистанционный семинар – практикум по  
декоративно – прикладному творчеству  
«Формирование у обучающихся изобразительных умений через  
изучение народных ремёсел

## СТЕНДОВЫЙ ДОКЛАД *«Миниатюры на бересте»*



**Хоменко Светлана Александровна,  
педагог дополнительного  
образования  
высшей квалификационной  
категории  
Муниципальное учреждение  
дополнительного образования  
«Центр дополнительного  
образования» городского округа  
Архангельской области «Котлас»**

Береста - удивительный, доступный и хорошо поддающийся обработке материал, а поэтому широко использовался ремесленниками. Русский Север всегда славился своими мастерами берестяного дела.



В Архангельской губернии из бересты изготавливали  
короба, туеса, шкатулки и прочие предметы  
домашней утвари...

И расписывали живописным растительным узором.



Сундук и набируха для ягод.  
Пермогорская роспись. XIX век



Предметы быта из бересты утратили утилитарное значение.

Технологический прогресс изменил окружение человека: предметы домашнего ремесла стали заменяться предметами промышленного производства.



В наши дни береста используется дизайнерами в качестве новых и привлекательных идей для дизайна современных предметов интерьера, быта, украшений.

В мастерской рисунка и живописи мы выполняем миниатюры на бересте.

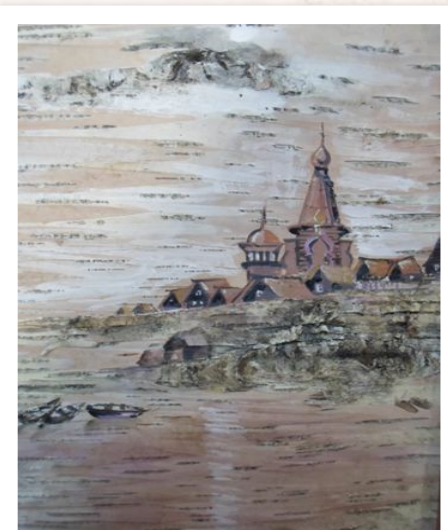


В мастерской рисунка и живописи мы выполняем **миниатюры из бересты.**

**Берестяные картины** - это современное продолжение народных традиций, воспевание родной природы.

**Берестяные картины** всегда смотрятся оригинально и самобытно.

Каждая такая картина уникальна, благодаря фактуре бересты.



# Выполнение миниатюр на бересте способствует:

- знакомству с традициями предков;
- воспитанию любви к природе и родному краю;
- расширению творческого потенциала;
- развитию воображения.



# Каждая такая миниатюра - это своеобразный творческий проект, цель которого:

*Выполнение картины на бересте, максимально используя характерную фактуру коры.*

- ✓ *Миниатюра послужит элементом декора квартиры.*
- ✓ *Станет подарком родным и близким, друзьям.*



# Особенности выполнения миниатюры на бересте.

- ✓ Для работы мы используем бересту **с наростами и мхом**.
- ✓ **Только такая береста** сама подскажет сюжет будущей картины. Это природа и архитектура родного края.
- ✓ **Берестяные наросты** создают композицию.
- ✓ Мы стараемся, чтобы от природы в картине было как можно больше, чтобы работал **материал, а не краски**.
- ✓ Поэтому используем только земляные **цвета красок в тон бересте** (любые краски). Так проще соблюсти гармонию в рисунке.

Несколько примеров того, что получилось у  
обучающихся  
*«Лесной охотник»*

Было



Стало



# «Васькина весна»

Было



Стало



# *«Там на неведомых дорожках...»*

Было



Стало



# *«После сытного обеда»*

Было

Стало



# Поэтапное выполнение миниатюры:

## 1. Выбираем бересту для будущей картины



## 2. Выполняем эскиз будущей картины.



3. Очищаем бересту от грязи и шелушений.





4. Намечаем берег озера с растительностью, отражения в воде.



5. Прописываем подробнее траву, цветы, кустарники.



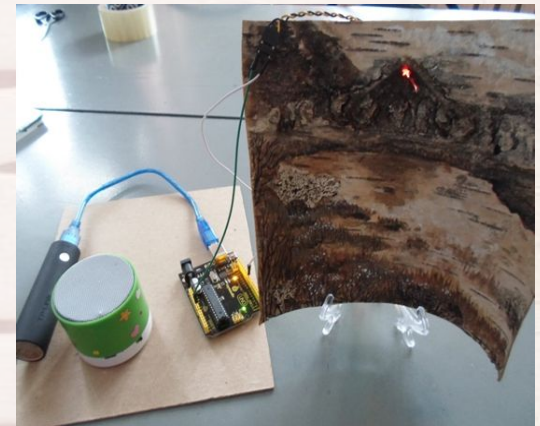
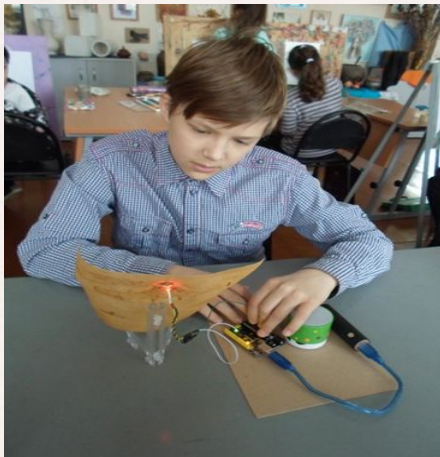
6. Оф ормляем в раму.



## 7. Экспериментируем с электроникой.

В процессе проекта пришла мысль использовать отверстие в коре и вставить в него светодиод, чтобы имитировать извержение вулкана. Колонкой воспользовались для того, чтобы добавить шум текущей лавы. Подобным образом озвучили несколько миниатюр. Современный формат представления экспозиции выставки может быть интересен современнику.

Позже использовали имеющийся опыт со светодиодами в миниатюре «Серебряное копытце» для имитации самоцветов.



Эти строки родились во время творчества и  
точно отражают суть работы над  
миниатюрой:

*Мхи, наросты бересты.*

*Роднее нет их, не ищи.*

*Раз мазок - уже изба,*

*Два - невидимая мгла.*

*Люди, кони, корабли...*

*Всё что, хочешь - напиши!*





**Желаем  
ТВОРЧЕСКИХ  
успехов!**