



Тема 8. Органы местного самоуправления

часть 1

ВОПРОСЫ:

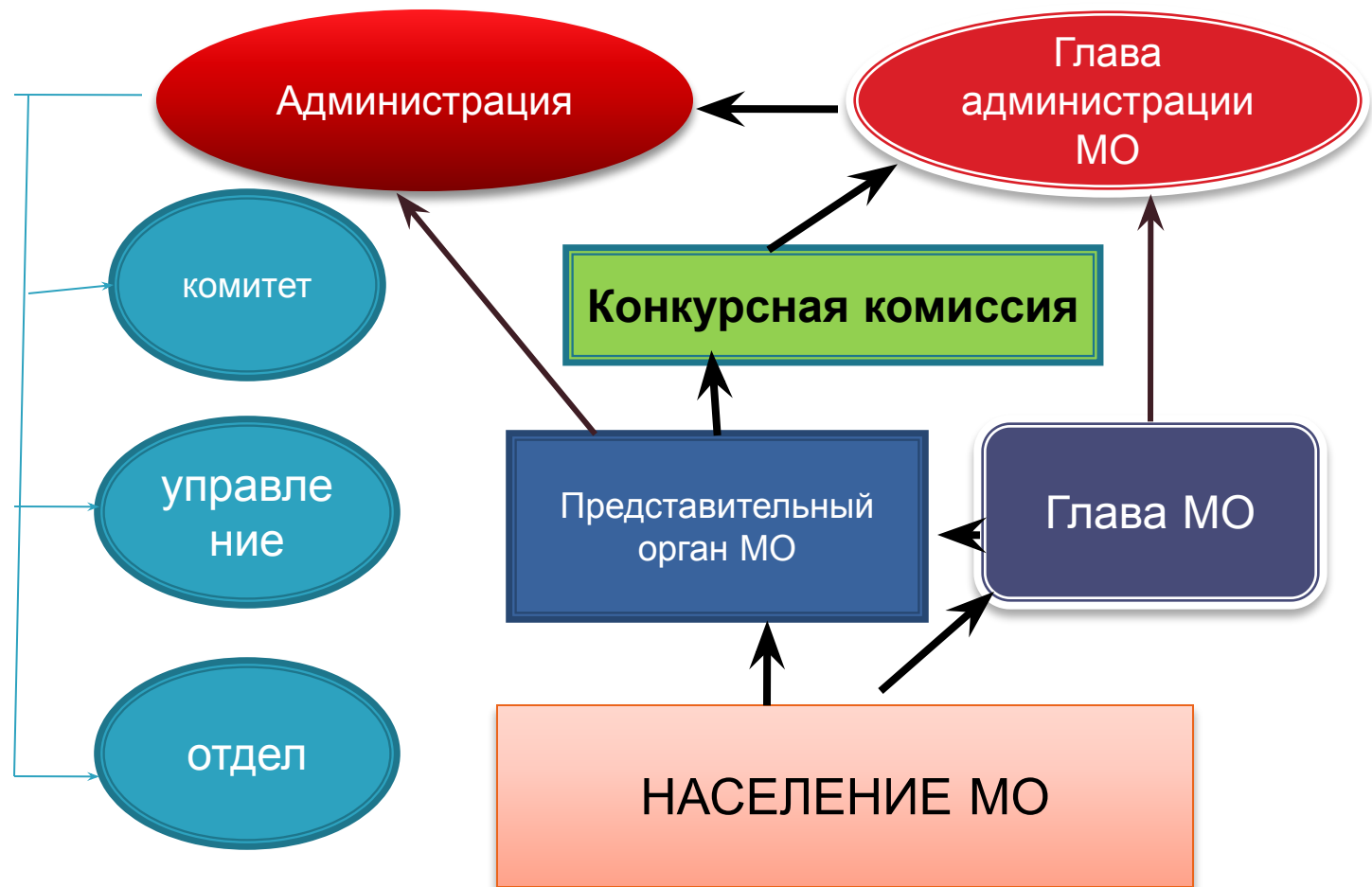
- 1. Схемы управления муниципальным образованием.**
- 2. Представительные органы местного самоуправления.**
- 3. Исполнительные органы местного самоуправления.**
- 4. Другие органы местного самоуправления.**



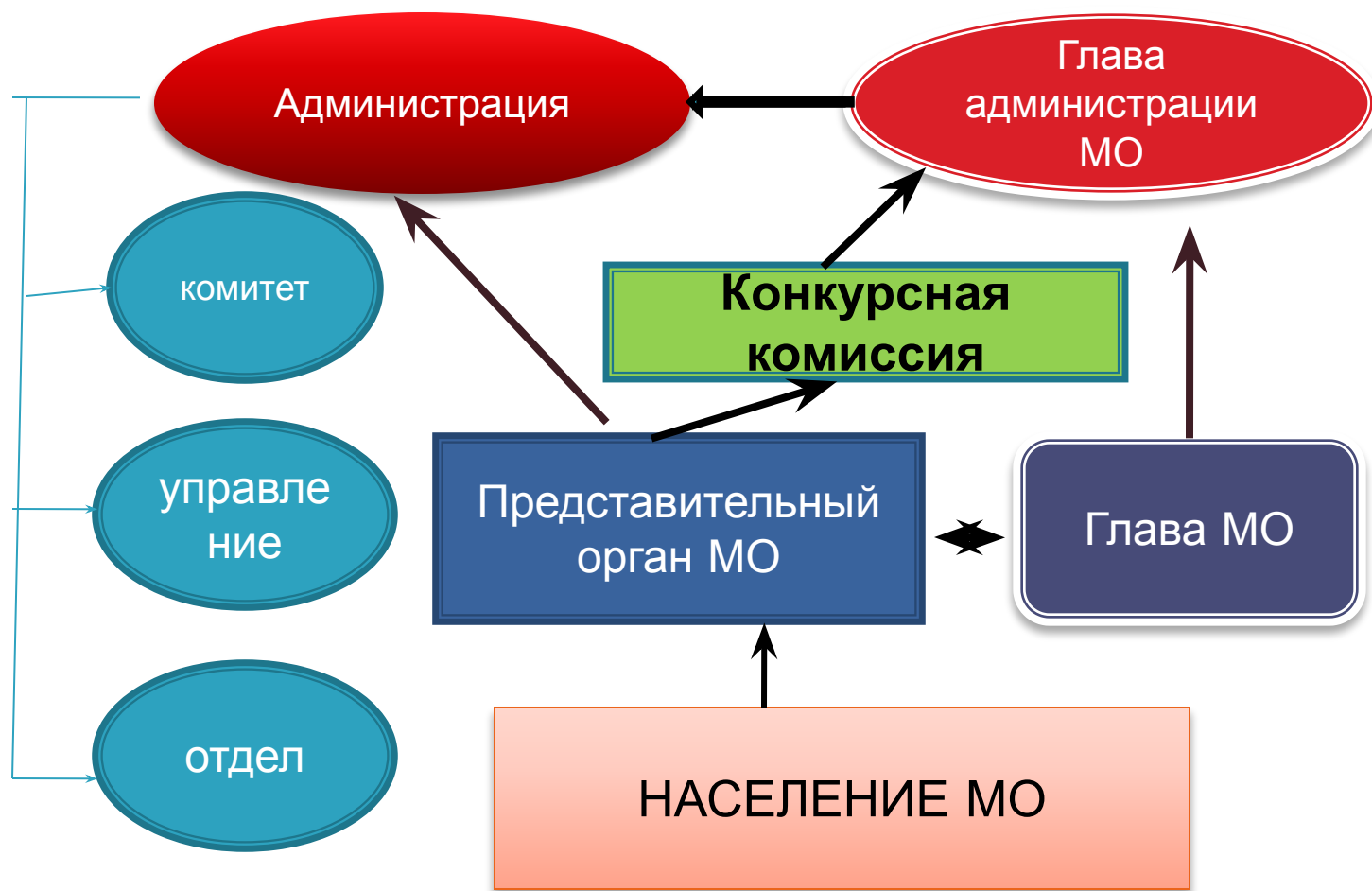
Вопрос 1. Муниципальные модели организации местного самоуправления:

- ▣ Моделирование управления на территории муниципального образования зависит от следующих факторов:
 - ▣ 1. От способа избрания главы муниципального образования.
 - ▣ 2. От того, какой орган местного самоуправления (в зависимости от избрания) возглавляет глава муниципального образования.
 - ▣ 3. От вида муниципального образования и плотности сельского населения на территории данного субъекта РФ.
 - ▣ 4. От наличия в муниципальном образовании органов местного самоуправления, не предусмотренных законом № 131-ФЗ 2003 года, но закрепленных в уставе МО.

Модель № 1. Глава муниципального образования избирается населением непосредственно и руководит представительным органом местного самоуправления. Глава администрации избирается по конкурсу.



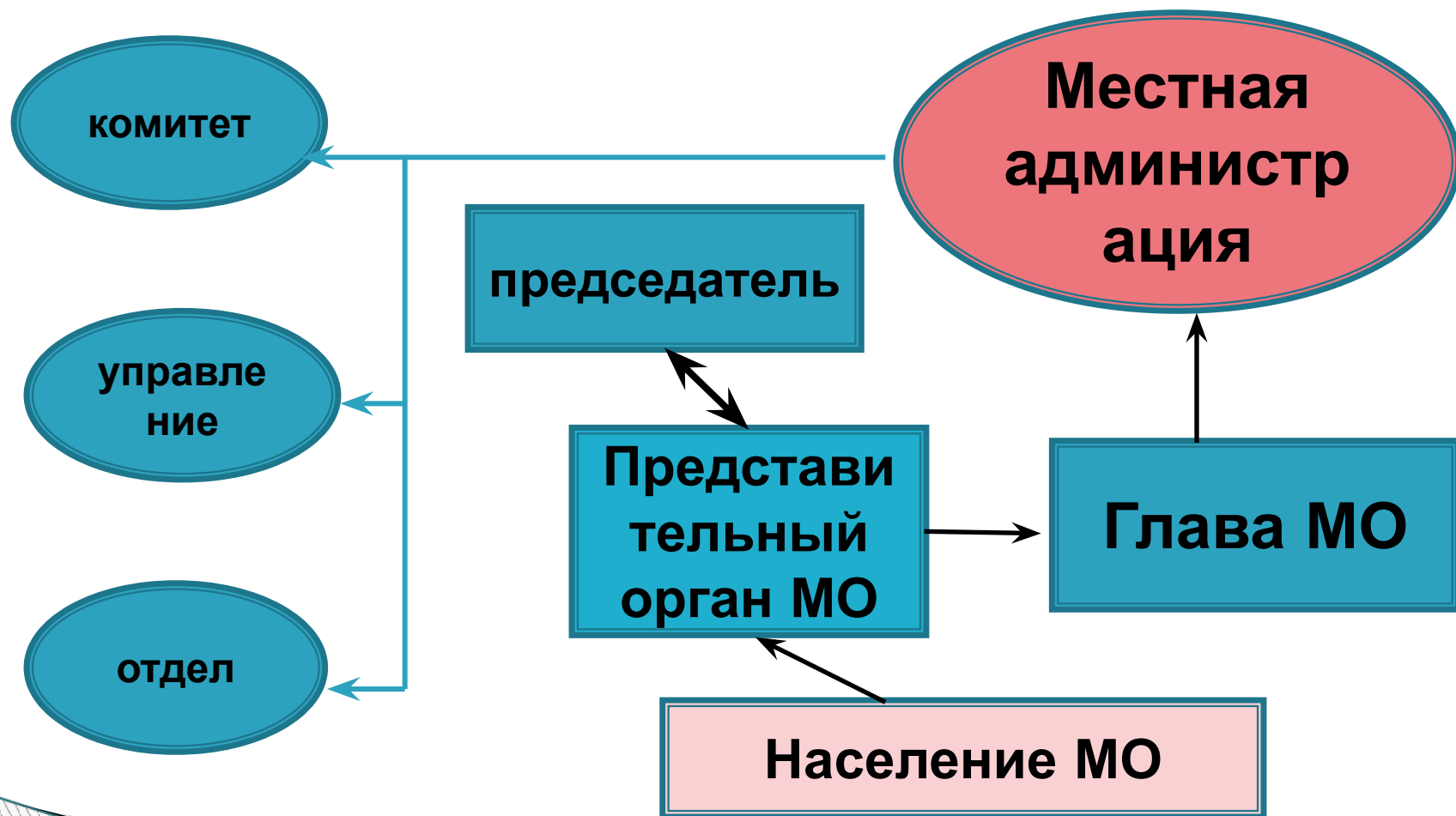
Модель № 2. Глава муниципального образования избирается представительным органом и руководит администрацией муниципального образования. Глава администрации избирается по конкурсу.



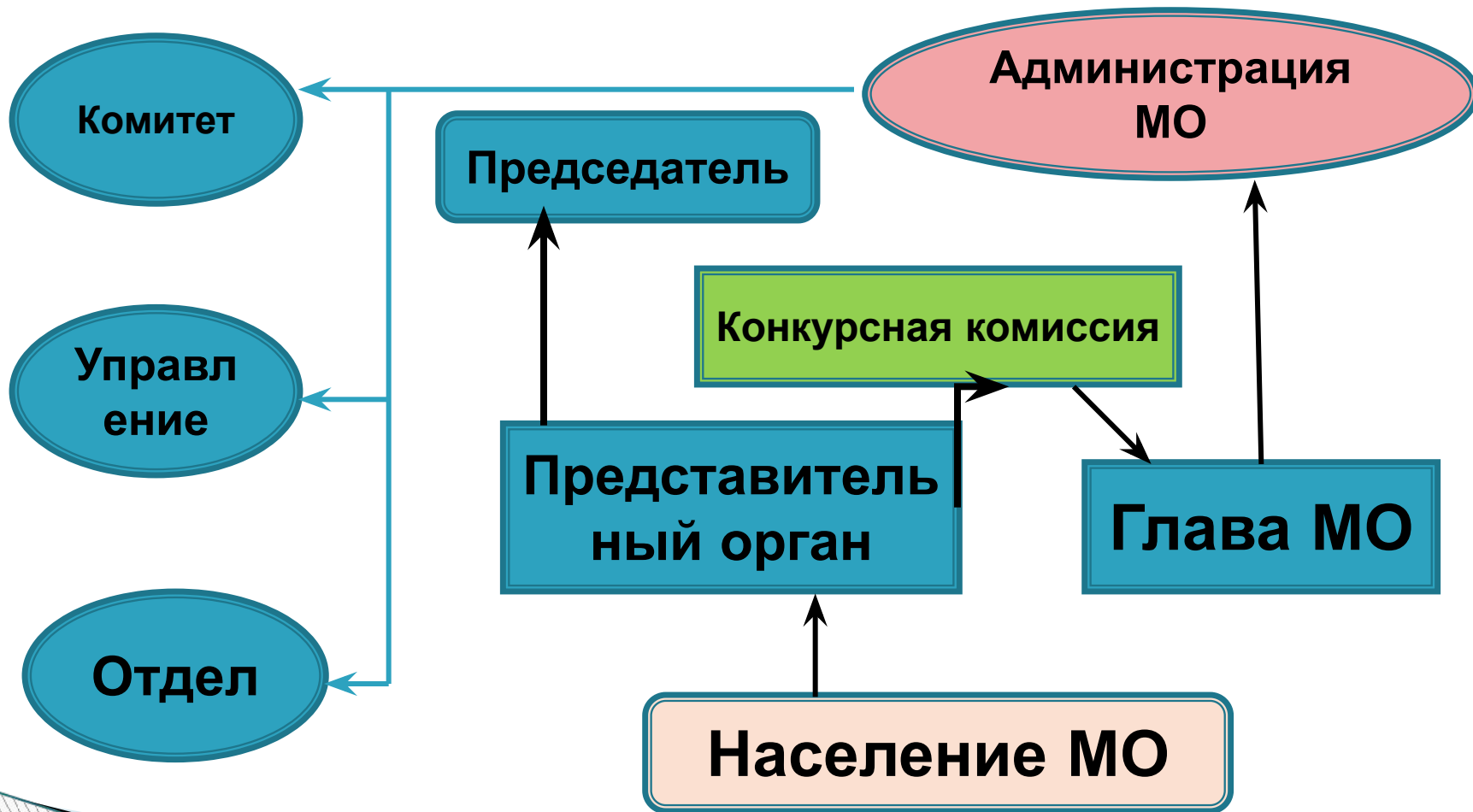
Модель № 3. Глава муниципального образования избирается населением непосредственно и руководит местной администрацией



Модель 4: глава муниципального образования избирается из состава представительного органа и возглавляет местную администрацию. При этом представительный орган возглавляет председатель, избираемый из его состава.

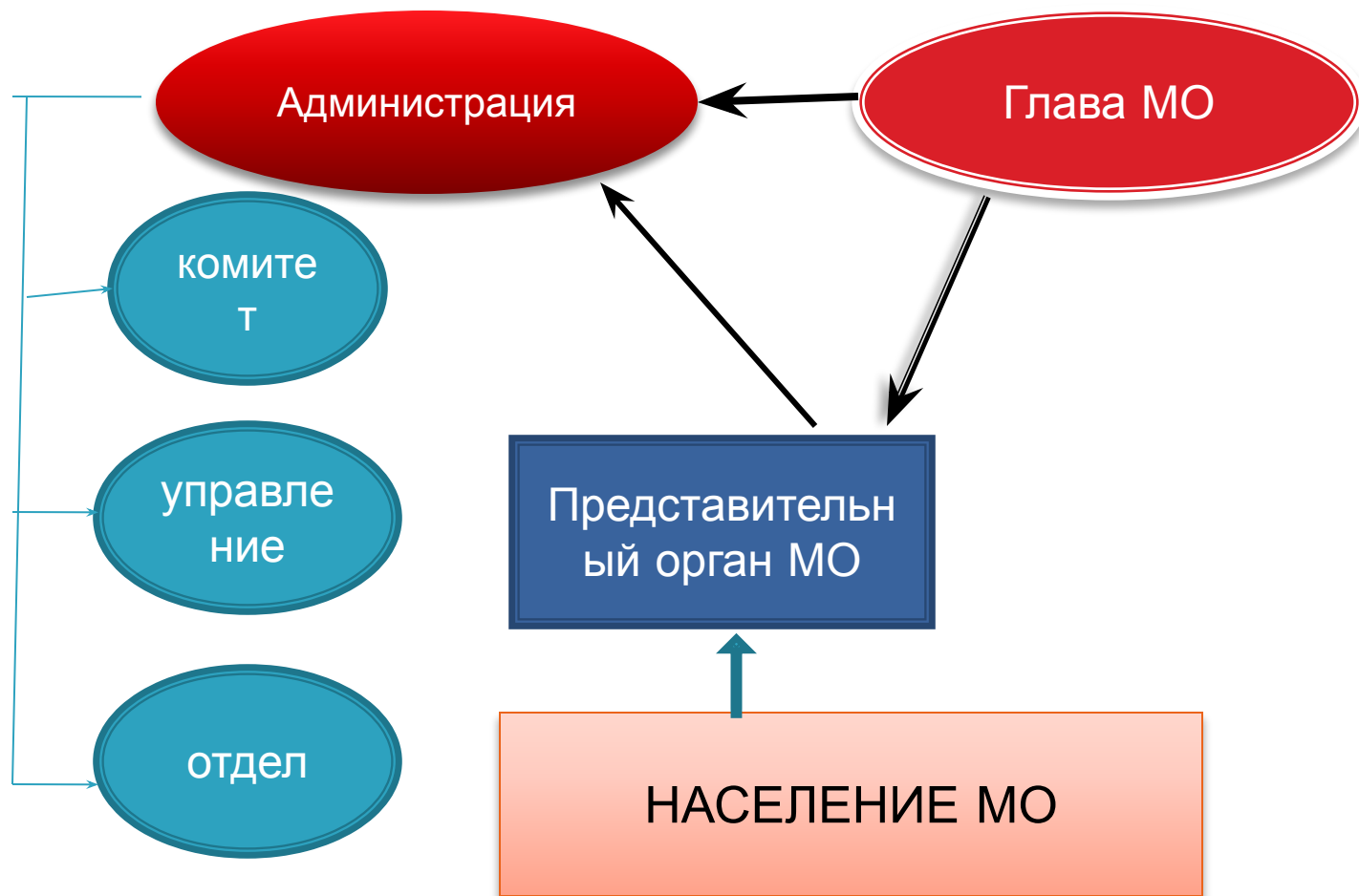


Модель 5: глава МО избирается по итогам конкурса представительным органом и возглавляет местную администрацию. Представительным органом руководит председатель, избранный из его состава.



Модель № 6. Применяется в сельских поселениях и внутригородских муниципальных образованиях городов федерального значения.

Глава муниципального образования независимо от способа избрания возглавляет оба органа одновременно



Модель № 7. Применяется исключительно в сельских поселениях с населением менее 100 (300) человек, обладающих избирательным правом.



Вопрос 2. Понятие и порядок формирования представительных органов местного самоуправления.

- ▣ **Представительный орган местного самоуправления** — это орган общей компетенции, имеющий внутренне согласованную структуру, который может обладать статусом юридического лица, состоящий из депутатов, избираемых на муниципальных выборах, представляющих интересы местного сообщества, постоянно или преимущественно проживающего на территории муниципального образования. Он имеет гербовую печать, штамп со своим наименованием и счет в банке.
- ▣ Существует *два основных способа формирования депутатского корпуса на муниципальном уровне правового регулирования:*

Способ № 1

- Гражданами РФ в соответствии с федеральными законами и законами субъекта РФ, а также иностранными гражданами постоянно или преимущественно проживающими на территории муниципального образования, обладающими активным избирательным правом, на основе всеобщего, равного и прямого избирательного права при тайном голосовании (прямой выбор).
- Такой способ формирования является основным для всех видов муниципальных образований за исключением муниципального района и городского округа с внутригородским делением, которые могут формироваться двумя способами.
- В случае, если представительный орган муниципального района формируется указанным способом, число депутатов, избираемых от одного поселения, не может превышать $2/5$ от установленной общей численности органа.

Способ № 2

- Путем делегирования определенного числа депутатов и (или) глав поселений в качестве представителей от поселения в представительный орган (опосредованный или косвенный выбор). Такой способ возможен при формировании представительного органа муниципального района и городского округа с внутригородским делением.
- Вопрос о том каким способом формируется представительный орган муниципального района или городского округа с внутригородским делением решается субъектом РФ

Представительный орган муниципального района в соответствии с законом субъекта Российской Федерации и уставом муниципального района:

может состоять из глав поселений, входящих в состав муниципального района, и из депутатов представительных органов указанных поселений, из своего состава в соответствии с равной независимо от численности населения поселения нормой представительства. В случае, если глава поселения избран представительным органом поселения из числа кандидатов, представленных конкурсной комиссией по результатам конкурса, такой глава поселения не входит в состав представительного органа муниципального района, при этом представительный орган данного поселения к числу депутатов, избранных им в соответствии с указанной нормой представительства поселений, дополнительно избирает из своего состава в представительный орган муниципального района, в состав которого входит это поселение, **одного депутата.**

Продолжение

- **Законом субъекта Российской Федерации** и в соответствии с ним уставом муниципального района и уставами поселений может быть установлена норма представительства поселений, входящих в состав муниципального района, в представительном органе данного муниципального района исходя из численности населения поселения. При этом норма представительства одного поселения, входящего в состав муниципального района, **не может превышать одну треть** от установленной численности представительного органа. В случае, если в состав территории муниципального района входят поселения, полномочия представительных органов которых осуществляются **сходом граждан**, избрание депутатов от таких поселений в состав ПО района осуществляется **сходом граждан** в порядке и на срок, которые установлены уставом

Представительный орган городского округа с внутригородским делением в соответствии с законом субъекта Российской Федерации и уставом соответствующего муниципального образования:

□ может формироваться путем избрания из состава представительных органов внутригородских районов в соответствии с равной независимо от численности населения внутригородских районов нормой представительства. Законом субъекта Российской Федерации и в соответствии с ним уставом городского округа с внутригородским делением и уставами внутригородских районов может быть установлена норма представительства внутригородских районов, входящих в состав городского округа с внутригородским делением, в представительном органе данного городского округа исходя из численности населения внутригородских районов. При этом норма представительства одного внутригородского района, входящего в состав городского округа с внутригородским делением, не может превышать одну треть состава представительного органа указанного городского округа

□ порядок формирования
представительного органа
муниципального района, городского
округа с внутригородским делением
применяется после истечения срока
полномочий представительного органа
муниципального района, избранного до
дня вступления в силу указанного
закона субъекта Российской Федерации.

□ В случае принятия **закона субъекта Российской Федерации**, предусматривающего переход от формирования представительного органа муниципального района, городского округа с внутригородским делением из состава представительных органов поселений, внутригородских районов к избранию на муниципальных выборах, **выборы в представительный орган муниципального района, городского округа с внутригородским делением должны быть проведены не позднее чем через шесть месяцев** со дня вступления в силу указанного закона субъекта Российской Федерации.

Срок полномочий представительного органа

- ▣ *Срок осуществления полномочий представительным органом местного самоуправления* устанавливается в уставе муниципального образования и не может быть менее 2 и более 5 лет.
- ▣ **ПО создается почти во всех МО. Исключение составляют населенные пункты с количеством жителей, обладающих активным избирательным правом, менее 100 (300) человек и внутригородские МО городов федерального значения.**

Полномочия представительного органа могут досрочно прекращаться в следующих случаях:

1. принятия представительным (законодательным) органом субъекта РФ **закона о роспуске** представительного органа местного самоуправления;
2. принятия представительным органом местного самоуправления (в соответствии с уставом муниципального образования) **решения о самороспуске**;
3. вступления в силу решения **верховного суда субъекта РФ о неправомерности данного состава депутатов**, в том числе в связи со сложением депутатами своих полномочий;
4. **преобразования** муниципального образования, осуществляемого в соответствии с **частями 3, 3.2** муниципального образования, осуществляемого в соответствии с частями 3, 3.2, **4** муниципального образования, осуществляемого в соответствии с частями 3, 3.2, 4 - **6** муниципального образования, осуществляемого в соответствии с частями 3, 3.2, 4 - 6, **6.1** муниципального образования, осуществляемого в соответствии с частями 3, 3.2, 4 - 6, 6.1, **6.2** муниципального образования, осуществляемого в соответствии с частями 3, 3.2, 4 - 6, 6.1, 6.2, **7** муниципального образования, осуществляемого в соответствии с частями 3, 3.2, 4 - 6, 6.1, 6.2, 7, **7.1** муниципального образования, осуществляемого в соответствии с частями 3, 3.2, 4 - 6, 6.1, 6.2, 7, 7.1, **7.2 статьи 13** ФЗ № 131, а также в случае упразднения муниципального образования;
5. в случае утраты поселением статуса муниципального образования в связи с его объединением с городским округом;
6. в случае увеличения числа депутатов избирателей муниципального образования более

Структура и полномочия структурных подразделений представительных органов местного самоуправления.

- ▣ Структура органа местного самоуправления — внутренняя организация органа, состоящая из структурных подразделений, имеющих производную от органа компетенцию, которые могут обладать (в зависимости от положения о структурном подразделении) правами юридического лица, находящиеся во взаимосвязи и подчиненных в итоге руководителю органа.
- ▣ Порядок формирования, деятельности и другие вопросы устанавливаются в уставе муниципального образования в соответствии с Законом субъекта РФ, но могут дополняться различными сопутствующими актами — положениями органического (статусного) характера.

Численность представительного органа муниципального образования

- Пропорция численности представительного органа (наименьшее число депутатов) поселений и городских округов выглядит следующим образом:
- 7 деп. — при численности населения менее 1000 человек;
- 10 деп. — при численности населения от 1000 до 10 000 человек;
- 15 деп. — при численности населения от 10 000 до 30 000 чел;
- 20 деп. — при численности населения от 30 000 до 100 000 чел;
- 25 деп. — при численности населения от 100 000 до 500 000 чел;
- 35 деп. — при численности населения свыше 500 000 человек.
- Особо законодательством оговаривается численность депутатов представительного органа **муниципального района**, которая не может быть меньше **15 человек**, и **внутригородской территории города федерального значения** — не менее **10 человек**.

Примерный состав представительного органа:

- 1) руководящие подразделения:
 - ❖ председатель представительного органа (им может быть глава муниципального образования);
 - ❖ заместитель председателя представительного органа;
 - ❖ секретарь заседания представительного органа;
 - ❖ совет представительного органа;

- 2) функционально-отраслевые подразделения:
 - ❖ постоянные и временные комиссии;

- 3) подразделения, обеспечивающие работу представительного органа:
 - ❖ аппарат представительного органа.

Общие положения о статусе руководителей:

- Кандидатуры на указанную должность могут предлагаться:
 - 1) любым из депутатов;
 - 2) в порядке самовыдвижения.

- Председатель и его заместитель могут работать на постоянной основе. Они подотчетны представительному органу и *могут быть досрочно лишены полномочий* в случаях:
 - **а)** добровольного сложения с себя должностных полномочий;
 - **б)** отрешения от должности депутатами в порядке, определяемом регламентом;
 - **в)** других случаях в соответствии с общим статусом депутата представительного органа.

Совет представительного органа муниципального образования

- Для обсуждения текущих вопросов работы депутатов и представительного органа может образовываться *совет представительного органа*, в который входят председатель (глава муниципального образования), заместитель председателя, секретарь заседания представительного органа, председатели постоянных комиссий.
- Руководит работой совета председатель представительного органа (глава муниципального образования) или по его поручению — заместитель председателя представительного органа.
- Порядок работы совета определяется регламентом представительного органа.

Комиссии (или комитеты) представительного органа

- Дума формирует из числа депутатов на срок своих полномочий постоянные и временные комиссии по отдельным направлениям деятельности (функционально-отраслевые структурные подразделения).
- Деятельность комиссий основана на принципах свободы обсуждения и гласности.

Постоянные комиссии

- ▣ *Постоянные комиссии* являются структурными подразделениями и рабочими органами представительного органа. Образование постоянных комиссий оформляется его решением. Они выполняют консультативную, контрольную и совещательную роль, не полномочны самостоятельно решать вопросы местного значения.
- ▣ Персональный состав постоянных комиссий формируется на основании заявлений депутатов и утверждается большинством голосов от установленного числа депутатов. Утверждение состава постоянной комиссии оформляется решением представительного органа.

Временные комиссии

- ▣ **Временные комиссии** создаются для решения конкретных задач и ограничиваются определенным сроком действия.
- ▣ В состав временной комиссии могут быть включены:
 - ❖ депутаты представительного органа;
 - ❖ лица и специалисты, не являющиеся депутатами.
 - ❖ Лица и специалисты, не являющиеся депутатами, могут быть включены в состав временной комиссии по согласованию с ними и руководителем органа или организации, которую они представляют.
- ▣ Временные комиссии вправе запрашивать материалы и документы, необходимые для их деятельности. Органы самоуправления, предприятия, учреждения, организации и их должностные лица обязаны представлять временным комиссиям запрашиваемые материалы и документы, давать пояснения по поставленным вопросам.

Общие положения о статусе депутата, члена выборного органа местного самоуправления, выборного должностного лица местного самоуправления.

- В зависимости от положения в представительном органе существуют два вида депутатов:
- **1. Депутат - член представительного органа** поселения, муниципального района, городского округа, городского округа с внутригородским делением, внутригородского района или внутригородской территории города федерального значения; он представляет в представительном органе избирателей своего избирательного округа либо того поселения, представителем которого является в представительном органе муниципального района.
- **2. Депутат, замещающий должность в представительном органе муниципального образования,** - председатель представительного органа муниципального образования, его заместитель (заместители), председатель постоянной и временной комиссии (комитета) и его заместитель (заместители), депутат, замещающий иные должности в представительном органе муниципального образования в соответствии с уставом муниципального образования;

Другие выборные лица

- **Член выборного органа местного самоуправления** - лицо, входящее в состав органа местного самоуправления, сформированного на муниципальных выборах (за исключением представительного органа муниципального образования);
- **Выборное должностное лицо местного самоуправления** - должностное лицо местного самоуправления, избираемое на основе всеобщего равного и прямого избирательного права при тайном голосовании **на муниципальных выборах, либо представительным органом муниципального образования из своего состава, либо представительным органом муниципального образования из числа кандидатов, представленных конкурсной комиссией** по результатам конкурса, **либо на сходе граждан**, осуществляющем полномочия представительного органа муниципального образования, и наделенное собственными полномочиями по решению вопросов местного значения;

Лицо, замещающее муниципальную должность, но не должностное лицо

- Лицо, замещающее муниципальную должность, - депутат, член выборного органа местного самоуправления, выборное должностное лицо местного самоуправления, член избирательной комиссии муниципального образования, действующей на постоянной основе и являющейся юридическим лицом, с правом решающего голоса. Должности председателя контрольно-счетного органа муниципального образования, заместителя председателя контрольно-счетного органа муниципального образования, аудитора контрольно-счетного органа муниципального образования могут быть отнесены к муниципальным должностям в соответствии с законом субъекта Российской Федерации;
- В соответствии с п. 5 ст. **Депутаты представительного органа** муниципального образования осуществляют свои полномочия, как правило, на непостоянной основе.
- На постоянной основе могут работать **не более 10 процентов** депутатов от установленной численности представительного органа муниципального образования, а если численность представительного органа муниципального образования составляет менее 10 человек, - 1 депутат.

Скрытые запреты, которые не соблюдаются

- Ч. 2 ст. 21 ФЗ «О государственных и муниципальных унитарных предприятиях» устанавливает - **руководитель унитарного предприятия** не вправе быть учредителем (участником) юридического лица, **занимать должности** и заниматься другой оплачиваемой деятельностью **в государственных органах, органах местного самоуправления, коммерческих и некоммерческих организациях**, кроме преподавательской, научной и иной творческой деятельности, заниматься предпринимательской деятельностью, быть единоличным исполнительным органом или членом коллегиального исполнительного органа коммерческой организации, за исключением случаев, если участие в органах коммерческой организации входит в должностные обязанности данного руководителя

Погашение полномочий депутата:

- ❖ По окончании срока деятельности представительного органа местного самоуправления, закрепленного в уставе муниципального образования;
- ❖ в случае смерти депутата;
- ❖ признания судом недееспособным или ограниченно дееспособным;
- ❖ признания судом безвестно отсутствующим или объявления умершим;
- ❖ призыва на военную службу или направления на заменяющую ее альтернативную гражданскую службу.

Сложение полномочий:

- ❖ **отставка** по собственному желанию;
- ❖ **выезд за пределы РФ** на постоянное место жительства;
- ❖ **прекращение гражданства РФ**, прекращение гражданства иностранного государства — участника международного договора РФ, в соответствии с которым иностранный гражданин имеет право быть избранным в органы местного самоуправления;
- ❖ **занятие должности** депутата Государственной Думы Федерального Собрания РФ, должности представителя в Совете Федерации Федерального Собрания РФ, должности депутата законодательных (представительных) органов государственной власти субъектов РФ, занятие им иных государственных должностей РФ, государственных должностей субъектов РФ, а также государственных должностей государственной службы и муниципальных должностей муниципальной службы.

Лишение полномочий:

1. отзыв избирателями;
2. вступление в отношении его в законную силу обвинительного приговора суда;
3. роспуск представительного органа местного самоуправления (для депутатов);
4. отрешение от должности главы муниципального образования или главы администрации;
5. в случае несоблюдения ограничений, установленных ФЗ № 131;

- ▣ 6. В случае обращения высшего должностного лица субъекта Российской Федерации с заявлением о досрочном прекращении полномочий депутата представительного органа муниципального образования днем появления основания для досрочного прекращения полномочий является день поступления в представительный орган муниципального образования данного заявления.
- ▣ Решение представительного органа муниципального образования о досрочном прекращении полномочий депутата представительного органа муниципального образования принимается не позднее чем через 30 дней со дня появления основания для досрочного прекращения полномочий, а если это основание появилось в период между сессиями представительного органа муниципального образования, - не позднее чем через три месяца со дня появления такого основания.

Формы депутатской деятельности:

1. Работа с избирателями;
2. участие в заседаниях (сессиях) представительного органа;
3. участие в работе постоянных, временных и согласительных комиссий, а также других структурных подразделений представительного органа, в том числе в подготовке проектов нормативно-правовых актов, докладов и содокладов по ним;
4. участие в слушаниях, семинарах, совещаниях, организуемых представительным органом;
5. участие в выполнении поручений представительного органа;
6. обращение с депутатским запросом;
7. проведение депутатских расследований в пределах собственных полномочий по собственной инициативе и по жалобам физических и юридических лиц.

Работа с избирателями

- Встречи депутата с избирателями в форме публичного мероприятия проводятся в соответствии с законодательством Российской Федерации о собраниях, митингах, демонстрациях, шествиях и пикетированиях.
- Воспрепятствование организации или проведению встреч депутата с избирателями в форме публичного мероприятия, определяемого законодательством Российской Федерации о собраниях, митингах, демонстрациях, шествиях и пикетированиях, влечет за собой административную ответственность.
- **Статья 5.38 КоАП РФ. Нарушение законодательства о собраниях, митингах, демонстрациях, шествиях и пикетировании**
- Воспрепятствование организации или проведению собрания, митинга, демонстрации, шествия или пикетирования, проводимых в соответствии с законодательством Российской Федерации, либо участием в них, а равно принуждение к участию в них -
- влечет наложение административного штрафа на граждан в размере от десяти тысяч до двадцати тысяч рублей; на должностных лиц - от тридцати тысяч до пятидесяти тысяч рублей.

Гарантии депутатской деятельности:

- ▣ **Организационные гарантии** заключаются в том, что существует нормативное закрепление форм (некоторые из них рассмотрены ранее) участия депутата в осуществлении управления на территории муниципального образования и способов обеспечения этой деятельности, проявляющихся в качестве ряда императивов.
- ▣ **Социально-экономические гарантии** связаны с защитой прав и интересов депутата, обусловленных с материальными затратами и издержками депутата при осуществлении им своей депутатской деятельности.

- ▣ **Гарантии трудовых прав.** Время выполнения депутатом своих полномочий на постоянной основе засчитывается в общий и непрерывный стаж работы (службы), в стаж работы по специальности.
- ▣ **Политические гарантии.** Депутат, член выборного органа, выборное должностное лицо не могут быть привлечены к уголовной или административной ответственности за высказанное мнение, позицию, выраженную при голосовании, и другие действия, соответствующие статусу депутата, в том числе по истечении срока их полномочий.

Компетенция представительного органа МО.

- ▣ *В исключительной компетенции представительного органа муниципального образования* находятся:
- ▣ 1) принятие устава муниципального образования и внесение в него изменений и дополнений;
- ▣ 2) утверждение местного бюджета и отчета о его исполнении;
- ▣ 3) установление, изменение и отмена местных налогов и сборов в соответствии с законодательством Российской Федерации о налогах и сборах;
- ▣ 4) принятие планов и программ развития муниципального образования, утверждение отчетов об их исполнении;.

- **5)** определение порядка управления и распоряжения имуществом, находящимся в муниципальной собственности;
- **6)** определение порядка принятия решений о создании, реорганизации и ликвидации муниципальных предприятий и учреждений, а также об установлении тарифов на услуги муниципальных предприятий и учреждений;
- **7)** определение порядка участия муниципального образования в организациях межмуниципального сотрудничества;
- **8)** определение порядка материально-технического и организационного обеспечения деятельности органов местного самоуправления;
- **9)** контроль за исполнением органами местного самоуправления и должностными лицами местного самоуправления полномочий по решению вопросов местного значения;
- **10)** принятие решения об удалении главы муниципального образования в отставку.



**СПАСИБО ЗА
ВНИМАНИЕ!**