

Географический диктант

по проверке изученных терминов.

- 1) Мировое хозяйство**
- 2) МГРТ**
- 3) Экономическая интеграция**
- 4) Европейский союз (ЕС)**
- 5) АСЕАН**
- 6) ОПЕК**
- 7) Специализация**
- 8) НАФТА**
- 9) НТР**
- 10) ЛАИ**

Тема урока: Факторы размещения производственных сил.

Цели и задачи урока:

- **ознакомить обучающихся с основными факторами размещения производительных сил;**
- **развивать умения работать с учебником и дополнительными источниками знаний;**
- **продолжить экологическое воспитание обучающихся.**

Факторы размещения

Старые

- фактор территории
- фактор ЭГП
- природно- ресурсный фактор
- фактор трудовых ресурсов
- транспортный фактор
- фактор территориальной концентрации

Новые

- фактор наукоёмкости
- экологический фактор

Старые факторы возникли в эпоху промышленных переворотов, а новые факторы в эпоху НТР

**Задание: заполните таблицу
«Факторы размещения производственных сил»**

<i>Факторы</i>	<i>Характеристика фактора</i>



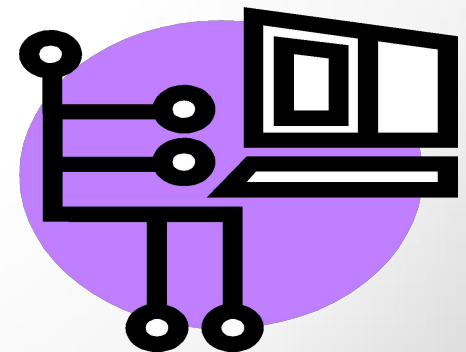
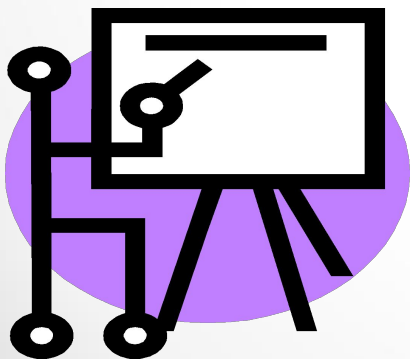
« Факторы размещения производственных сил»

<i>Факторы</i>	<i>Характеристика фактора</i>
1. Территории	Территория- важнейший элемент географической среды общества. Обычно, чем больше территория, тем богаче и разнообразнее природные ресурсы. Больше вариантов размещения населения и производства. В небольших по территории странах нет острой проблемы дальних перевозок, но многие страны испытывают «дефицит» территории.
2.ЭГП	Центральное и приморское положение выгодные черты ЭГП. Глубинное может замедлять экономическое развитие страны. Влияние соседского положения зависит от отношений между государствами.
3.Природно- ресурсный	Для размещения отраслей добывающей промышленности фактор остаётся решающим. В эпоху НТР притяжение размещения производственных сил уменьшилось.
4.Транспортный	В эпоху НТР фактор продолжает оказывать влияние на размещение производства, особенно в больших по территории стран.
5.Трудовых ресурсов	Всегда влиял на размещение производства. В эпоху НТР приобрело значение ориентация на высококвалифицированные трудовые ресурсы.
6.Территориальной концентрации	В эпоху НТР характерен процесс территориального рассредоточения производства путём создания небольших и средних предприятий.
7.Фактор наукоёмкости	В эпоху НТР становится важным фактором размещения производства, особенно наукоёмких отраслей.
8.Экологический	В период НТР приобрел особо значение. В некоторых случаях «грязные» производства размещаются в других районах, где их влияние на природу будет минимальным.

Технопарк- агломерация наукоёмких фирм, группирующихся вокруг крупного университета, института, лаборатории.

Технополис- специально построенный комплексный научно- производственный городок, спутник промышленного и научного центра, занимающийся разработкой инновационных технологий, развитием наукоёмких производств и подготовкой научных кадров.

Идея технополисов зародилась в Японии в 1980-х гг.



Домашнее задание:

Прочитать параграф 4.

Проработать блок самоконтроля и подготовиться к проверочной работе по теме «НТР».



Составил:

учитель географии МБОУ СОШ
с.Бахтыбаево Михайлин С.А.