



МУЗЕЙ ТУНДРЫ В
Г. НАДЫМ, ЯНАО

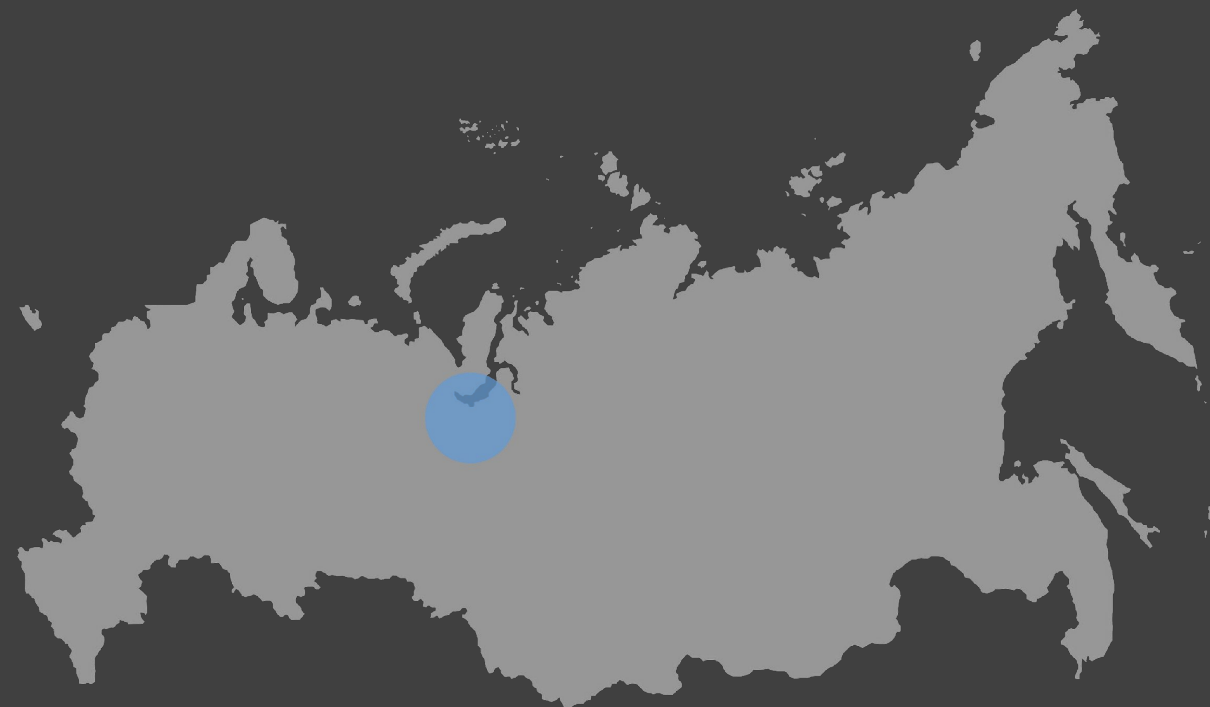
ЯНАО

ЯМАЛО-НЕНЕЦКИЙ АВТОНОМНЫЙ
ОКРУГ

СУБЪЕКТ РОССИЙСКОЙ
ФЕДЕРАЦИИ, ВХОДЯЩИЙ В СОСТАВ
ТЮМЕНСКОЙ ОБЛАСТИ

ГРАНИЧИТ С НЕНЕЦКИМ
АВТОНОМНЫМ ОКРУГОМ НА
СЕВЕРО-ЗАПАДЕ, РЕСПУБЛИКОЙ
КОМИ НА ЗАПАДЕ, ХАНТЫ-
МАНСИЙСКИМ АВТОНОМНЫМ
ОКРУГОМ-ЮГРОЙ НА ЮГЕ,
КРАСНОЯРСКИМ КРАЕМ НА
ВОСТОКЕ, С СЕВЕРА ОМЫВАЕТСЯ
КАРСКИМ МОРЕМ.

ОБРАЗОВАН 10 ДЕКАБРЯ 1930 ГОДА.





НАДЫМ

Город в Ямало-Ненецком автономном округе России, административный центр Надымского района.

Образует муниципальное образование город Надым со статусом городского поселения как единственный населённый пункт в его составе.

Город расположен на левом берегу реки Надым, в 290 км от Салехарда.



ИНФОРМАЦИОННАЯ СПРАВКА

Надым — город в Ямало-Ненецком автономном округе России, административный центр Надымского района.

Образует муниципальное образование город Надым со статусом городского поселения как единственный населённый пункт в его составе. Город расположен на левом берегу реки Надым, в 290 км от Салехарда.

Находящийся на Крайнем Севере России город Надым называют необычным и уникальным. Привлекательны здесь не только местная красота бескрайних северных широт, но и хорошо развитая городская инфраструктура, компактность и благоустроенность. Приполярный Надым является центром газовой добычи в Ямало-Ненецком автономном округе.

Расположенный на левом берегу небольшой сибирской реки Надым - город, который находится в субарктическом континентальном поясе. Поэтому зимы здесь суровые и продолжительные, а лето недолгое и прохладное.

Датой первого упоминания о посёлке, который затерялся в тундре, является 16-й век, когда сведения были описаны в Мезенской летописи. Название города в переводе с ненецкого означает – «край богатый ягелем». Недалеко от реки Надым было создано укрепление, где зимовали оленеводы, охотники и рыболовы. Основным занятием коренного населения было разведение оленей и рыболовство. Хотя наряду с этим были освоены и усовершенствованы технологии изготовления утвари, а также украшений из кости, меди, олова и дерева.

Сведения о первых жителях укрепления дошли до нашего времени благодаря проведённым в этой местности археологическим раскопкам, при которых было найдено немало различных находок, прекрасно сохранившихся в вечной мерзлоте. Среди находок была кухонная утварь, шерстяная одежда, лодки, лыжи для охотников, украшения, арбалеты и оружие.

Получивший статус города в 1972 году –Надым на сегодняшний день является центром газовой добычи в ЯНАО. Город развивается и процветает, чему способствует и хорошее расположение для авиатранспорта.

Город Надым в Ямало-Ненецком автономном округе долгое время имел пропускной везд, и обычному туристу посещение не разрешалось. Сегодня он полон жизни. К тому же не в каждом туристическом центре страны гостей могут прокатить на оленях до Северного Ледовитого океана, устроить фотоохоту на арктического волка и белого пса, показать, какой бывает полярная ночь. Интересным для туристов будет изучение традиционной жизни коренного народа. Посидеть в ненецком чуме, поучаствовать в соревнованиях на нартах, стать свидетелем обрядовых праздников или встретить весну в тундре – все это возможно по приезду в Надым.



65°32'00" с ш 72°31'00" в д

Страна: Россия
Субъект Федерации: Ямало-Ненецкий автономный округ
Муниципальный район: Надымский
Городское поселение: город Надым

История и география
Первое упоминание: 1597
Город с 1972 года
Площадь: 185 км²
Высота центра: 6 м
Тип климата: субарктический континентальный
Часовой пояс: UTC+5

Население
Население: 44 705^[1] человек (2019)
Плотность: 241,65 чел./км²
Катюшкин: надымчане, надымчанки, надымчанка

Цифровые идентификаторы
Телефонный код: +7 3499^[2]
Почтовый индекс: 629730
Код ОКATO: 71174^[3]
Код ОКТМО: 71916151001^[4]

Прочее
Город-побратим: Тромс



- средняя температура воздуха: -6,6 °C;
- относительная влажность воздуха: 75,2 %;
- средняя скорость ветра: 10,1 м/с;
- абсолютный минимум: -57,7 °C;
- абсолютный максимум: +34,7 °C;

Показатель	Климат Надым												
	Янв.	Фев.	Март	Апр.	Май	Июнь	Июль	Авг.	Сен.	Окт.	Нояб.	Дек.	Год
Абсолютный максимум, °C	5,7	1,5	10,6	20,7	29,6	34,2	34,7	32,8	25,7	17,9	7,9	2,0	34,7
Средний максимум, °C	-18,9	-16,7	-12,1	-6,7	2,6	11,6	17,6	15,2	8,7	-1,8	-11,5	-16,7	-2,2
Средняя температура, °C	-24	-24,1	-21,9	-16	-10,7	-7,3	-11,1	-11,7	-13,7	-16,3	-20,6	-24,6	-14,6
Средний минимум, °C	-29,1	-28,4	-23,9	-15,3	-8	-3,7	-5,5	-8,2	-2,8	-6,9	-16,9	-24,4	-16,3
Абсолютный минимум, °C	-67,2	-62,2	-47,2	-39,2	-25,8	-8,1	-1,3	-5	-10,4	-41	-47,6	-64,4	-67,2
Норма осадков, мм	26	20	23	26	33	45	54	67	49	43	33	30	449

- Через Надым проходит Трансполярная магистраль между Новым Уренгоем и Салехардом, закрытая и недействующая, называемая также «Мертвой дорогой». Когда-то, возможно, планировавшийся мост через Обь между Салехардом и Лыбынгами построен не был. Восстанавливаемая ныне дорога, большей частью, будет проходить по старой «сталинской» насыпи. Мост через реку Надым был открыт в сентябре 2015 года.^[25] Также планируется работы по строительству моста через реку Обь. Параллельно железной дороге пройдёт автомобильная дорога^[26].
- Согласно документам, опубликованным Wikileaks, Надымский газопроводный узел назван американскими дипломатами «самым критически важным газовым сооружением в мире» (англ. *The most critical gas facility in the world*)^[27].

Ненцы — самодийский народ в России, населяющий евразийское побережье Северного Ледовитого океана от Кольского полуострова до Таймыра. Из коренных малочисленных народов российского Севера ненцы являются самым многочисленным. По итогам переписи 2002 года, в России жили 41 302 ненца, из которых около 27 000 проживали в Ямало-Ненецком автономном округе. Традиционное занятие — крупностадное оленеводство. На полуострове Ямал кочуют несколько тысяч ненецких оленеводов, владеющих около 500 000 оленей. Традиционным жилищем ненцев является конический чум (мэ). Местные жители получают мясо и жиры для питания благодаря оленеводству. Оленину подвергают часто посолу — простейшему способу консервирования для ее хранения на продолжительные сроки, получившаяся солонина применяется в любом виде: сырым, копчёном, вяленом. В рационе ненцев есть и экзотические блюда, например, свежая печень, почки, кровь оленя. Изысканными блюдами являются языки, сердце, сычуг. Необходимость выжить в суровых условиях Крайнего Севера приучила его жителей питаться сырым мясом с кровью. Это не только лакомство, но и потребность организма в витаминах, особенно С и В2, а их в оленине достаточное количество, поэтому ненцы никогда не страдают от цинги.

СТРОИТЕЛЬСТВО В УСЛОВИЯХ КРАЙНЕГО СЕВЕРА

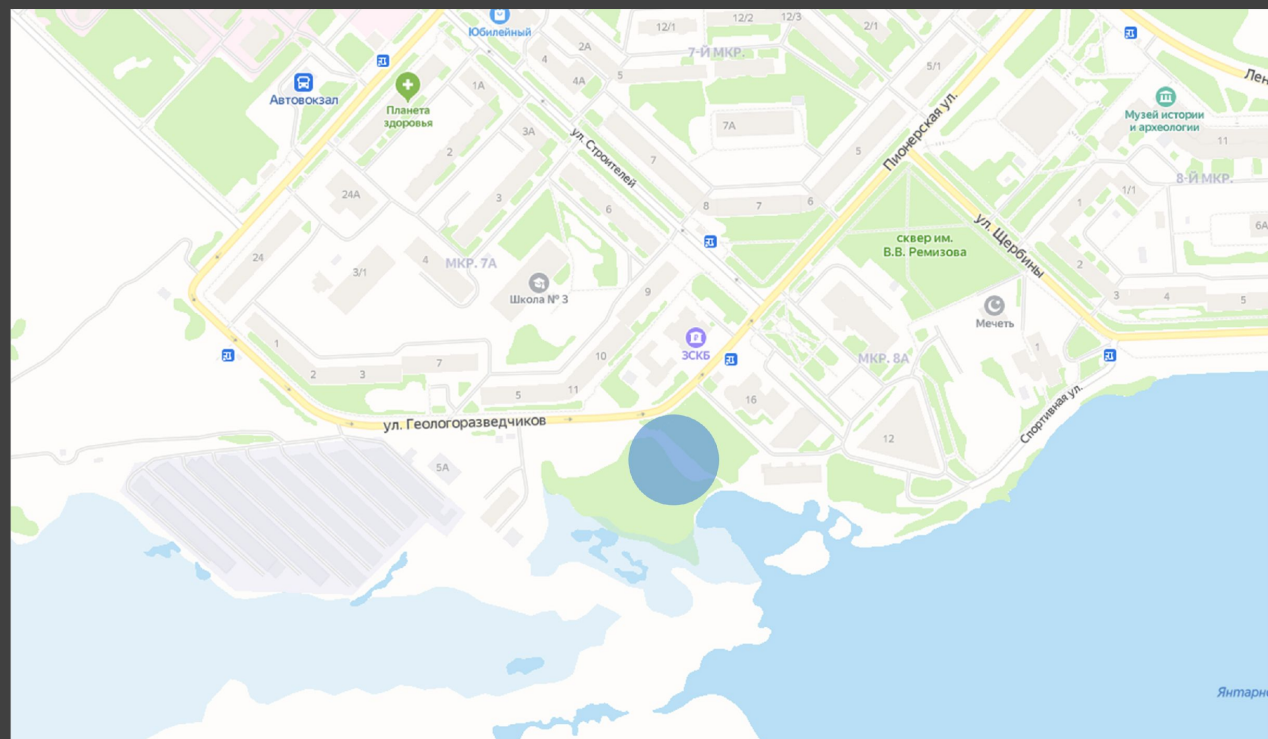
КООРДИНАТЫ Г. НАДЫМ
65°32'00" с. ш. 72°31'00" в. д.

УЧАСТОК РАСПОЛОЖЕН В ЮГО-ЗАПАДНОЙ ЧАСТИ ГОРОДА НА БЕРЕГУ ОЗЕРА ЯНТАРНОЕ.

УЧАСТОК ПРИМЫКАЕТ К КОМПЛЕКСУ АДМИНИСТРАТИВНЫХ ЗДАНИЙ, ОБРАЗУЮЩИХ АДМИНИСТРАТИВНЫЙ ЦЕНТР ГОРОДА: ДОМ КУЛЬТУРЫ «ПРОМЕТЕЙ», МУЗЕЙ ИСТОРИИ И АРХЕОЛОГИИ, ГОСТИНИЦА «АЙСБЕРГ», ОФИС И БАНК «ГАЗПРОМ», ЛЫЖНАЯ БАЗА, МЕЧЕТЬ, ОФИС МЕСТНОГО БАНКА, ГОРОДСКОЙ СУД



РАСПОЛАГАЕТСЯ НА ПУСТЫРЕ
МЕЖДУ ЛЫЖНОЙ БАЗОЙ И
ГАРАЖНЫМ ПАРКОМ





НЕНЦЫ ПРИНИМАЮТ УЧАСТИЕ В ГОНКАХ НА ОЛЕНЬИХ УПРЯЖКАХ ПОСРЕДИ ЗАЛЕДЕНЕВШЕГО ОЗЕРА ЯНТАРНОЕ

ВИД НА ГОСТИНИЦУ «АЙСБЕРГ», ОБЩЕЖИТИЕ ДЛЯ СОТРУДНИКОВ «ГАЗПРОМА», ОФИС И БАНК «ГАЗПРОМ» И МЕЧЕТЬ

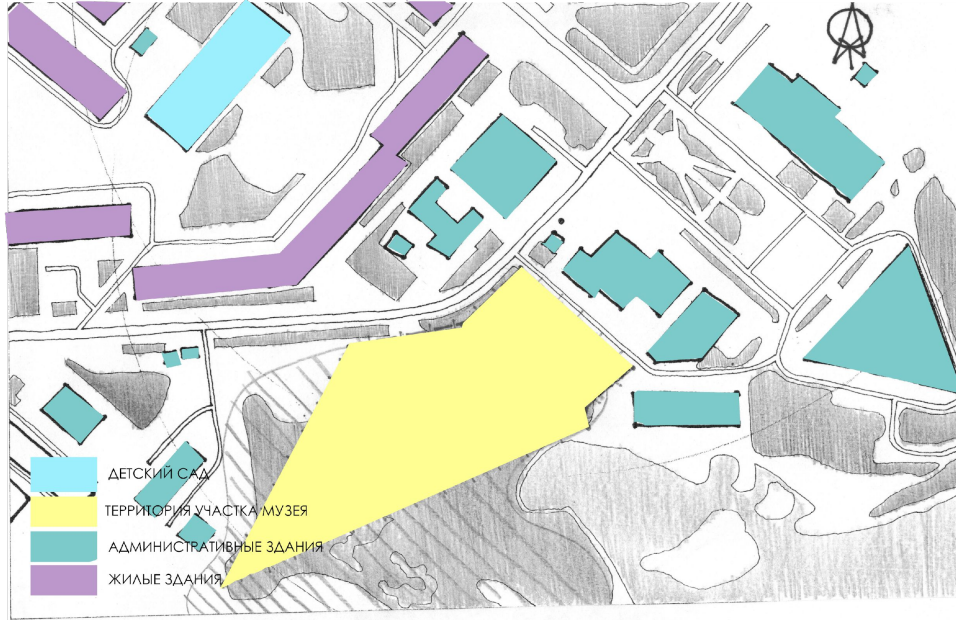
ВИД НА ГОРОД С ВЫСОТЫ ПТИЧЬЕГО ПОЛЁТА





МЕСТОПОЛОЖЕНИЕ ОБЪЕКТА

ФУНКЦИОНАЛЬНАЯ СХЕМА



ТРАНСПОРТНАЯ СХЕМА

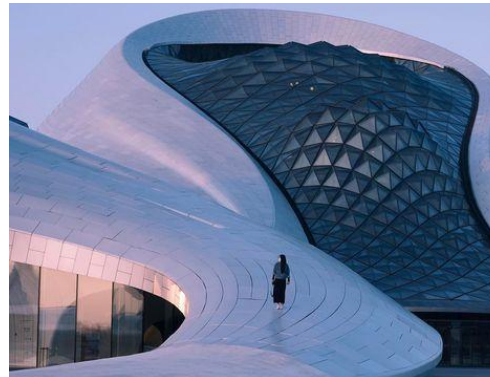
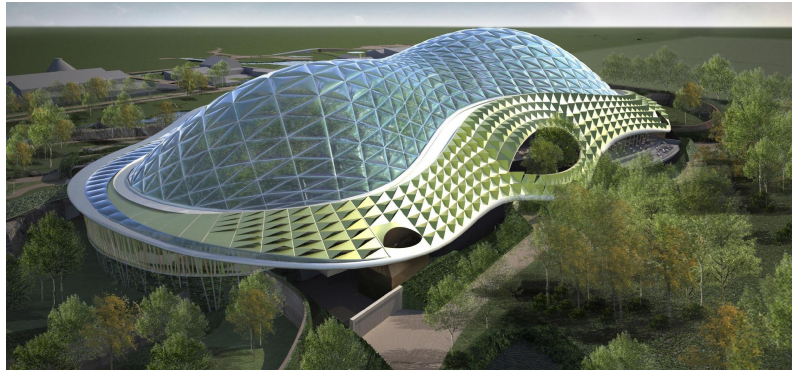


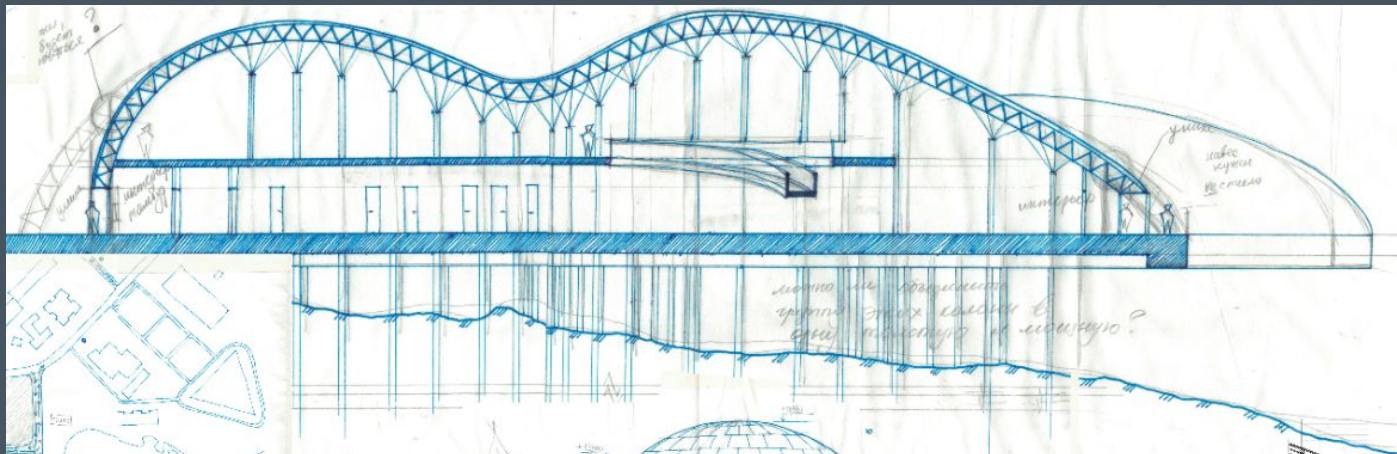
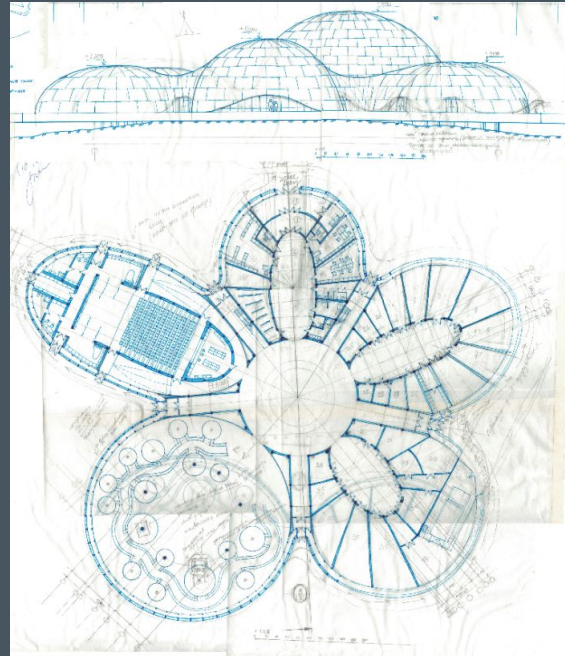
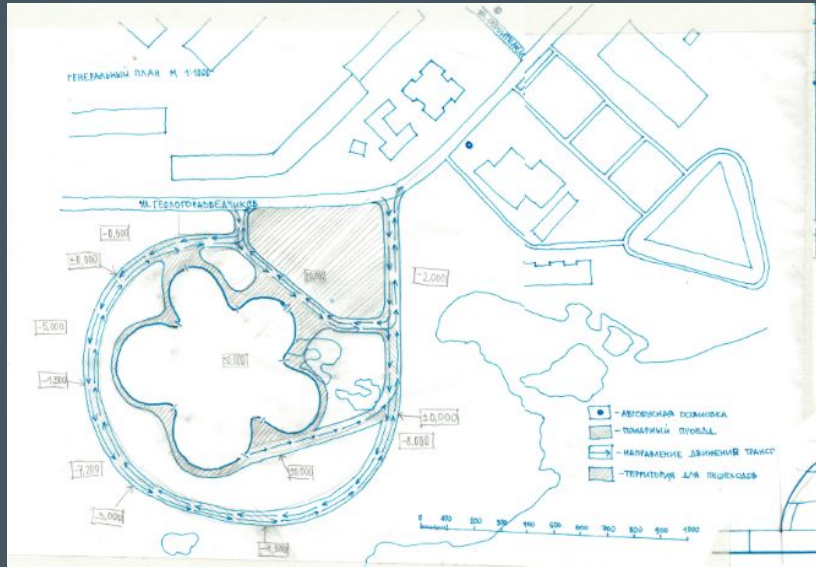
СХЕМЫ

ЗДАНИЕ МУЗЕЯ ТУНДРЫ НАХОДИТСЯ В НЕПОСРЕДСТВЕННОЙ БЛИЗОСТИ ОТ АДМИНИСТРАТИВНОГО ЦЕНТРА ГОРОДА, ЯВЛЯЕТСЯ ОКОНЧАНИЕМ ПРОГУЛОЧНОЙ ЗОНЫ НАБЕРЕЖНОЙ ОЗЕРА

АНАЛОГИ

ДЛЯ МУЗЕЯ ТУНДРЫ
РАССМАТРИВАЛАСЬ
ОБТЕКАЕМАЯ ФОРМА ЗДАНИЯ
ДЛЯ СВОБОДНОГО
НЕОГРАНИЗОВАННОГО
СНЕГОУДАЛЕНИЯ.
ЭТО СИЛЬНО ВЛИЯЕТ НА
ВНЕШНИЙ ВИД ЗДАНИЯ, ЧТО
ДЕЛАЕТ МУЗЕЙ ТУНДРЫ КРАЙНЕ
НЕОБЫЧНЫМ И
СИЛЬНОВЫДЕЛЯЮЩИМСЯ
ЗДАНИЕМ ДЛЯ ПОЛЯРНОГО
ГОРОДА, ГДЕ ПОЧТИ ЛЮБОЕ
ЗДАНИЕ ЛЮБОГО НАЗНАЧЕНИЯ
ИМЕЕТ ПРОСТУЮ
ПРЯМОУГОЛЬНУЮ ФОРМУ.
БЫЛО РЕШЕНО СДЕЛАТЬ ЗДАНИЕ
МУЗЕЯ МАКСИМАЛЬНО
ПОХОЖИМ НА СНЕЖНЫЕ
СУГРОБЫ.



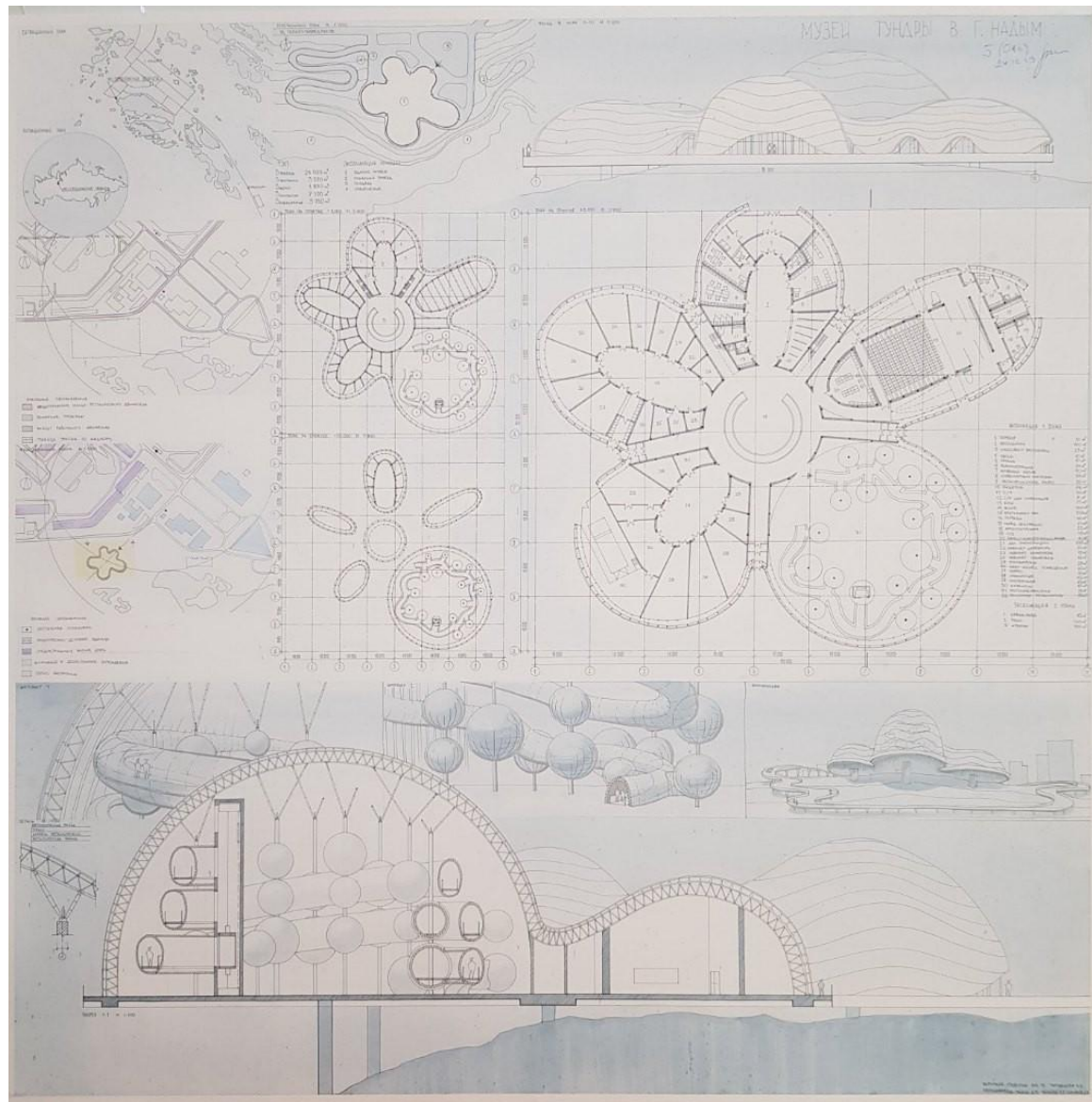


ЭСКИЗНЫЕ РЕШЕНИЯ

МУЗЕЙ ТУНДРЫ ОЧЕНЬ ВЫДЕЛЯЕТСЯ СВОЕЙ НЕОБЫЧНОЙ ФОРМОЙ СРЕДИ ПРОСТЫХ ГЕОМЕТРИЧНЫХ ЗДАНИЙ, ЧТО ДОЛЖНО ПРИВЛЕКАТЬ ВНИМАНИЕ ГОРОЖАНИНА ИЛИ ТУРИСТА.

ЯВЛЯЯСЬ ЗАВЕРШЕНИЕМ НАБЕРЕЖНОЙ ОЗЕРА, МУЗЕЙ ТУНДРЫ ПРЕВРАЩАЕТСЯ В ДОМИНАНТУ, К КОТОРОЙ ПО СЦЕНАРИЮ СТЕКАЕТСЯ ВЕСЬ ТУРИСТИЧЕСКИЙ ПОТОК.

ЗДАНИЕ В ВИДЕ ГРУППЫ БОЛЬШИХ СУГРОБОВ КРУГЛОГОДИЧНО БУДЕТ НАПОМИНАТЬ О СУРОВОМ ХОЛОДНОМ КЛИМАТЕ МЕСТНЫХ ШИРОТ.



ПРОЕКТ МУЗЕЯ ТУНДРЫ В Г. НАДЫМ



ВЛИЯНИЕ ПРИРОДНЫХ УСЛОВИЙ

В ГОРОДЕ СУЩЕСТВУЕТ ПРОБЛЕМА СНЕГОВОЙ НАГРУЗКИ – ЗИМА В ГОРОДЕ ПРОДОЛЖИТЕЛЬНАЯ И ЩЕДРАЯ НА СУГРОБЫ



ОЗЕЛЕНЕНИЕ

«ИЗ-ЗА СКУДНОЙ РАСТИТЕЛЬНОСТИ (ГРАНИЦА ЛЕСОТУНДРЫ И ТУНДРЫ) ДОВОЛЬНО СЛОЖНО ОБЛАГОРОДИТЬ ТЕРРИТОРИЮ ГОРОДА И МУЗЕЯ В ЧАСТНОСТИ.

«УКРЫТЬСЯ ОТ СИЛЬНЫХ ПОЛЯРНЫХ ВЕТРОВ ПРИ ПОМОЩИ ДЕРЕВЬЕВ НЕ ПОЛУЧИТСЯ, ТАК КАК ТУТ ПРОИЗРАСТАЮТ ТУДРОВЫЕ КУСТАРНИКИ И РЕДКИЕ НИЗКИЕ ЕЛИ.

«БЛОКИРОВАТЬ ПОРЫВЫ ВЕТРА МОЖНО БЛАГОДАРЯ ЗДАНИЯМ С ГЛАДКИМИ ФАСАДАМИ.

«МУЗЕЙ ТУНДРЫ ОБЛАДАЕТ ОБТЕКАЕМОЙ ФОРМОЙ, ОДНАКО ТЕРРИТОРИЯ МУЗЕЯ ТУНДРЫ СЛАБО ЗАЩИЩЕНА ОТ СИЛЬНЫХ ПОРЫВОВ ВЕТРА, ЧТО ПРЕДСТАВЛЯЕТ УГРОЗУ ДЛЯ ГОСТЕЙ МУЗЕЯ.

«ВПРОЧЕМ, ТАКИМ ОБРАЗОМ ФОРМИРУЕТСЯ НЕБОЛЬШАЯ ПЛОЩАДЬ, ПОЗВОЛЯЮЩАЯ ВМЕСТИТЬ В СЕБЯ БОЛЬШОЕ КОЛИЧЕСТВО ЛЮДЕЙ И ПОЗВОЛЯЮЩАЯ ГОСТЯМ РАССМОТРЕТЬ НЕОБЫЧНОЕ СООРУЖЕНИЕ ВО ВСЕЙ КРАСЕ.



ВЗАИМОДЕЙСТВИЕ С ГОРОДОМ

МУЗЕЙ ТУНДРЫ
ВЗАИМОДЕЙСТВУЕТ С
ПОЛЯРНЫМ ГОРОДОМ НА
КОНТРАСТЕ.

НЕСМОТРЯ НА ТО, ЧТО У МУЗЕЯ
ВСЕГО ОДИН ЭТАЖ, ЗДАНИЕ
ОБЛАДАЕТ ЗНАЧИТЕЛЬНЫМ
ОБЪЁМОМ.

ЗДАНИЕ МУЗЕЯ НЕ ЯВЛЯЕТСЯ
АРХИТЕКТУРНЫМ АНСАМБЛЕМ,
ОДНАКО ОН СТАНОВИТСЯ
СТРОЕНИЕМ, ЗАВЕРШАЮЩИМ
ПРОГУЛОЧНУЮ ЗОНУ
НАБЕРЕЖНОЙ ОЗЕРА.



ИТОГ

НАДЫМ – СУРОВЫЙ ГОРОД СО СВОИМИ ОСОБЕННОСТЯМИ. ИЗ-ЗА ЭТОГО ЗДАНИЯ СТРОИЛИ ВНЕШНЕ СКУДНЫМИ И ПРОСТЫМИ ПО ФОРМЕ. МУЗЕЙ ТУНДРЫ МОГ БЫ РАЗБАВИТЬ ЭТУ СКУЧНУЮ ЗАСТРОЙКУ СВОЕЙ НЕОБЫЧНОЙ ФОРМОЙ И ПРИВЛЕЧЬ ВНИМАНИЕ ТУРИСТОВ, ЖЕЛАЮЩИХ ПОСМОТРЕТЬ НА ПРОСТОРЫ РУССКОГО СЕВЕРА.





СПАСИБО ЗА ВНИМАНИЕ!

ПРЕЗЕНТАЦИЮ ПОДГОТОВИЛА ТАРАДЕЦКАЯ НАТАЛЬЯ, 403Б ГРУППА, ФАД, КУБГУ, 2020