

# КУЛЬТУРА РОССИИ XX В. В МУЗЕЙНОЙ ПРАКТИКЕ

**Лекция № 3. Формирование государственной музейной сети в XX веке. Музеи советской и постсоветской эпохи.**

**1. Музейная государственная сеть в XX- XXI вв.**

**2. Музеи советской и постсоветской эпохи**

В XVIII-XIX вв. в Петербурге начинают формироваться кроме Кунсткамеры и Эрмитажа коллекции Артиллерийского и исторического музеев. Открываются первые музеи в Барнауле, Оренбурге, Иркутске, Астрахани; создаются историко-археологические музеи в Николаеве, Одессе, Петербурге, в Крыму.

В XIX в. краеведческие музеи и музеи кустарных промыслов и ремесел возникали повсеместно при статистических комитетах, земствах, научных обществах, университетах и т.д.

К октябрю 1917 г. в России работало свыше 150 музеев. В Москве были открыты Российский исторический музей, Политехнический музей, на основе обширного собрания русской живописи купца Третьякова – Третьяковская галерея. В Петербурге открыли Сельскохозяйственный музей, активно шло формирование императорской и частных коллекций.

## *Музейная сеть в дореволюционной России*

- ❑ Научные музеи Академии наук, научных обществ, архивных комиссий (28%);
  - ❑ Публичные музеи, созданные силами общественности (около 46%);
  - ❑ Исторические музеи, художественные, комплексные, естественнонаучные.
- ❑ Для большинства местных музеев была характерны неопределенность профиля, связанная с бессистемным, часто случайным (за счет дарений) способом комплектования собраний. Большинство музеев (свыше трети) сосредоточивалось в Москве и Петербурге. Наименьшее число было в сельскохозяйственных Волго-Вятском (7 музеев) и Центрально-Черноземном (8 музеев) регионах (77). Продолжался процесс организации музеев в регионах, являвшихся национальными окраинами империи. В 1896 г. открылась Латышская этнографическая выставка в Риге, программа которой предусматривала создание Национального музея. В 1894 г. основан Казанский городской научно-промышленный музей. В 1906 г. был открыт Эстонский национальный музей.

## *Мемориальные музеи:*

- ❑ в 1879 г. - библиотека-музей А.С. Пушкина при Царскосельском лицее;
- ❑ в 1883 г. - Лермонтовский музей при Николаевском кавалерийском училище в Санкт-Петербурге;
- ❑ в 1894 г. - Дом-музей П.И. Чайковского в Клину;
- ❑ в 1904 г. - музей А.В. Суворова в Санкт-Петербурге;
- ❑ в 1911 г. литературный Дом-музея Л.Н. Толстого. в Санкт-Петербурге;
- ❑ в 1911 г. - Музей-квартира Д.И. Менделеева при Петербургском университете.

Монастырь	Учреждение	После 1917	До
<p><b>Донской монастырь</b></p> 	<p>Государственный музей архитектуры имени Щусева, филиал</p>	<ul style="list-style-type: none"> <li>• 1920-е: Антирелигиозный музей</li> <li>• 1934: музей архитектуры Академии архитектуры СССР</li> <li>• 1964 — филиал Музея архитектуры имени Щусева</li> </ul>	<p>1991</p>
<p><b>Храм Троицы Живоначальной в Никитниках</b></p> 	<p>Государственный Исторический музей, филиал</p>	<p>1934: ГИМ, филиал</p>	
<p><b>Собор Сретенского монастыря</b></p> 	<p>Всероссийский художественный научно-реставрационный центр имени Грабаря</p>		<p>1991<sup>[1]</sup></p>

**Храм Сергия  
Радонежского в Рогожской  
слободе**



Центральный музей  
древнерусской культуры и  
искусства имени Андрея  
Рублёва

После закрытия храма в 1938 году здание использовалось под мастерские и склад. В 1985 году было передано Музею древнерусской культуры имени Андрея Рублёва.

1991

**Храм великомученицы  
Екатерины на Всполье**



Всероссийский  
художественный научно-  
реставрационный центр имени  
Грабаря

1992<sup>[1]</sup>

**Храм священномученика  
Антипы на Колымажном  
дворе**



ГМИИ имени Пушкина

2005



Всероссийский  
художественный научно-  
реставрационный центр имени  
Грабаря

1966: центр Грабаря

2006<sup>[2]</sup>

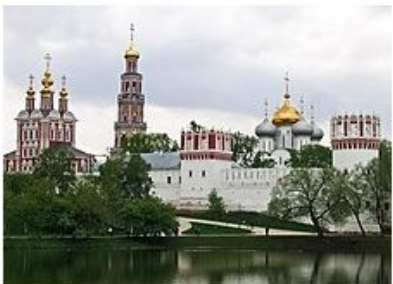
**Покровский собор Марфо-  
Мариинской обители на  
Большой Ордынке**



Всероссийский  
художественный научно-  
реставрационный центр имени  
Грабаря<sup>[1]</sup>

2006

**Новодевичий монастырь**



Государственный Исторический  
музей, филиал

- 1922: «Музей царевны Софьи и стрельцов» («Музей эпохи правления царевны Софьи и стрелецких бунтов»)
- 1926: «Историко-бытовой музей „Новодевичий монастырь“»
- 1930: «Музей раскрепощения женщин»
- 1934: ГИМ, филиал

2010

### Крутицкое подворье



Государственный Исторический музей, филиал

1982: ГИМ, филиал

2010

### Храм апостола Иоанна Богослова под Вязом



Музей истории Москвы

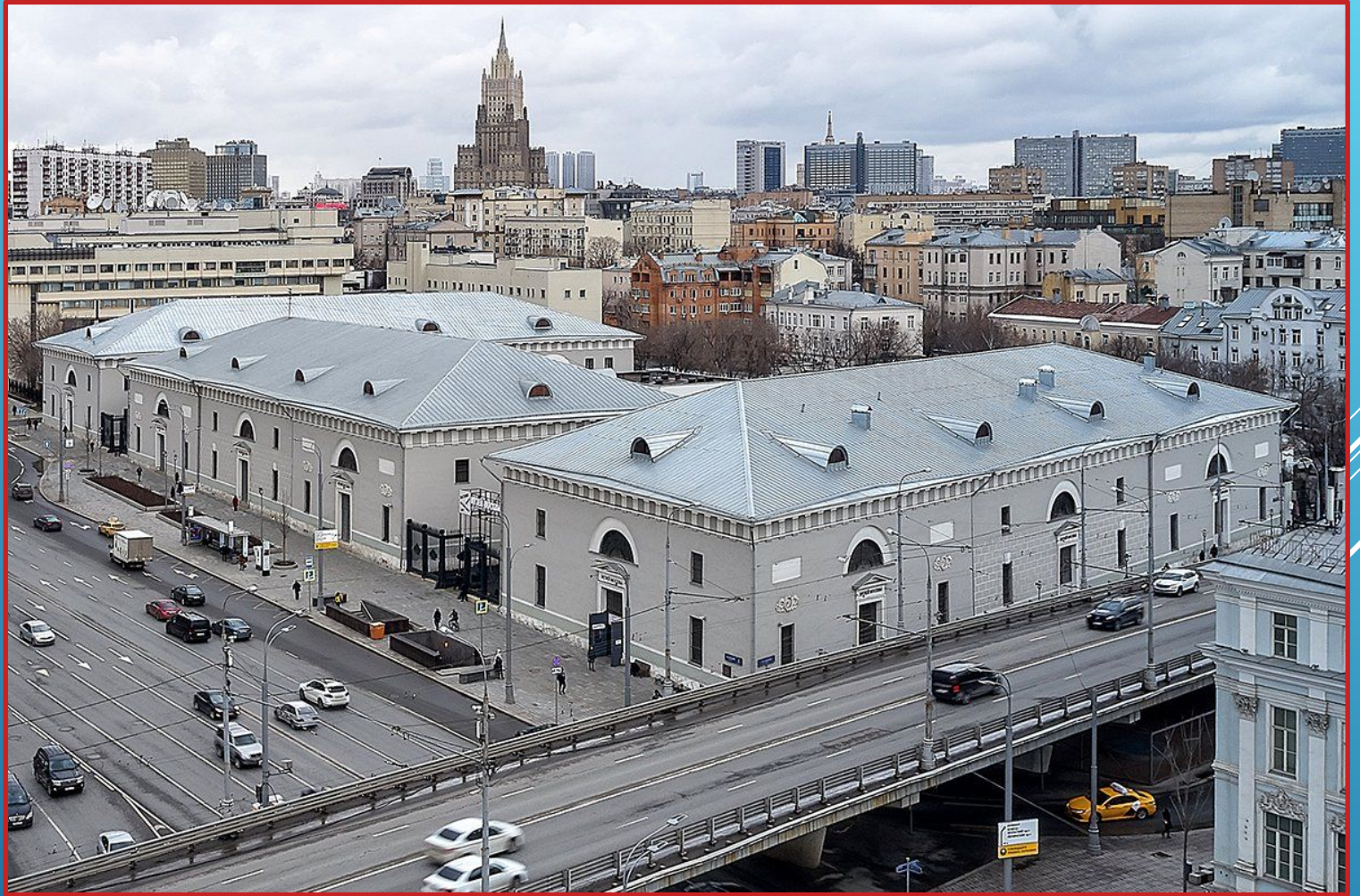
1935: музей

2011

Передана также [церковь Климента папы Римского](#) (2008, до этого фондохранилище РГБ)

Не возвращены: [храм Ильи Пророка на Воронцовом поле](#) (Музей Востока), Патриаршее подворье на Никольской (РГГУ)<sup>[3]</sup>, собор Скорбященского монастыря (МГТУ СТАНКИН), храм Иоанна Предтечи (юридический институт МВД) и храм великомученика Георгия на Большой Грузинской улице (техникум)<sup>[4]</sup>.

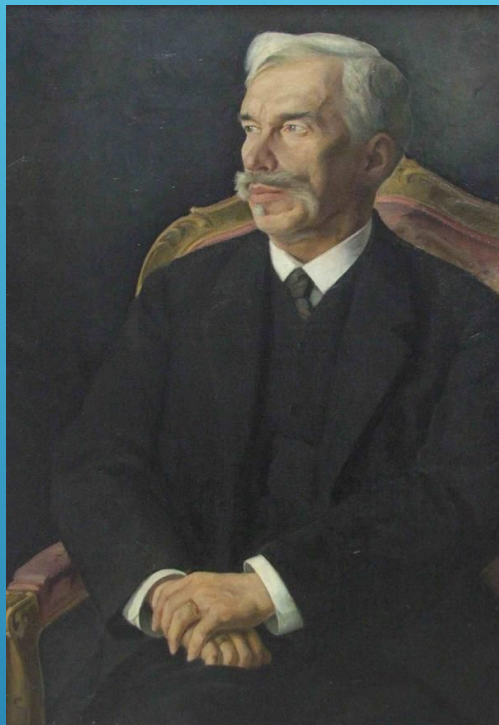




## В Советской России

С 1923 г. началась перерегистрация принятых на учет государством коллекций частных музеев, закончившаяся в 1925-1926 гг. В год рассматривалось 150 собраний, которые были, в основном, сняты с учета. В Москве на учете было оставлено только 6 собраний высшей категории, а в остальных - только выборочно учтено около 1000 предметов (на 1923 г. - 10000). Музеям в это же время было разрешено продавать дублетные фонды, ветхое имущество и госфонды немусейного значения. Все это привело к оживлению антикварной и аукционной торговли и сделало возможным со второй половины 1920-х гг. распродажу музейных фондов не только внутри страны, но и за рубежом.

Государство, сосредоточив в своих руках огромные богатства, не сумело обеспечить их сохранность. И хотя выделение ценностей и регулирование музейной сети в первые годы продолжалось экспертными комиссиями, огромное музейное богатство и текучесть критериев его оценки привели к невосполнимым утратам культурного наследия



Первый Музей новой западной живописи создан на основе коллекции Сергея Ивановича Щукина и был открыт в 1918 году в бывшем доме коллекционера (Большой Знаменский переулок, № 8). Его собрания составляли произведения западноевропейской, преимущественно французской, живописи и скульптуры начиная с 1860-х гг., куда входили Эдуард Мане, Огюст Ренуар, Эдгар Дега, Клод Моне, Винсент Ван Гог, Поль Гоген, Камиль Писарро, Анри де Тулуз-Лотрек, Поль Сезанн, Анри Матисс, Пабло Пикассо, Огюст Роден.

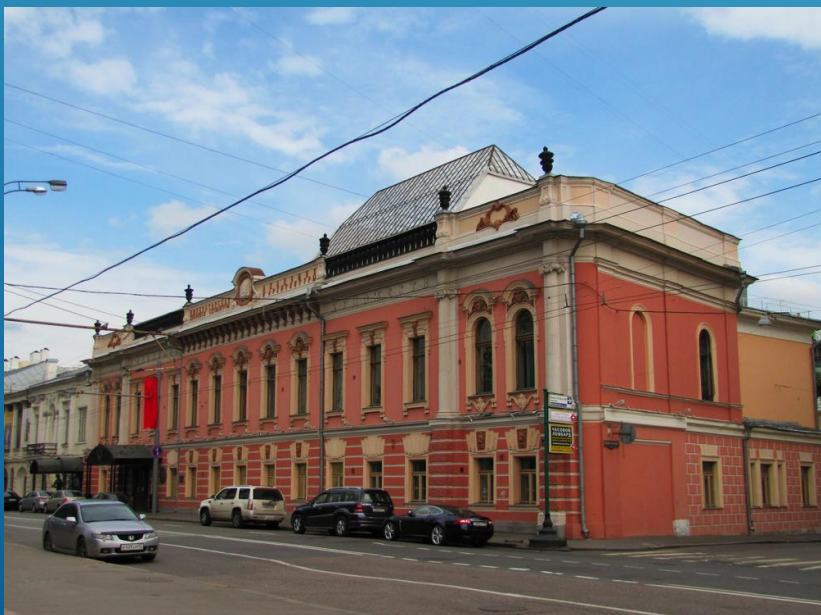




## Второй музей новой западной живописи



Собрание включало свыше 250 произведений новейшей французской живописи: В. Ван Гога («Улица в Овере», «Красные виноградники в Арле» О. Ренуара («Купание на Сене», «Портрет Жанны Самари» и др.), П. Сезанна («Цветы в вазе», «Гора св. Виктория» и др.), П. Гогена «Разговор», «Пейзаж со стогами сена» и «Священную весну», «Кафе в Арле» и др.



Русская художественная школа была представлена в собрании Морозова полотнами Врубеля, А. Я. Головина, Н. С. Гончаровой, Коровина, Б. М. Кустодиева, Серова, К. А. Сомова и других художников. Этот раздел его коллекции включал более 100 полотен.

## Государственный музей нового западного искусства (1923 - 6 марта 1948 гг.)

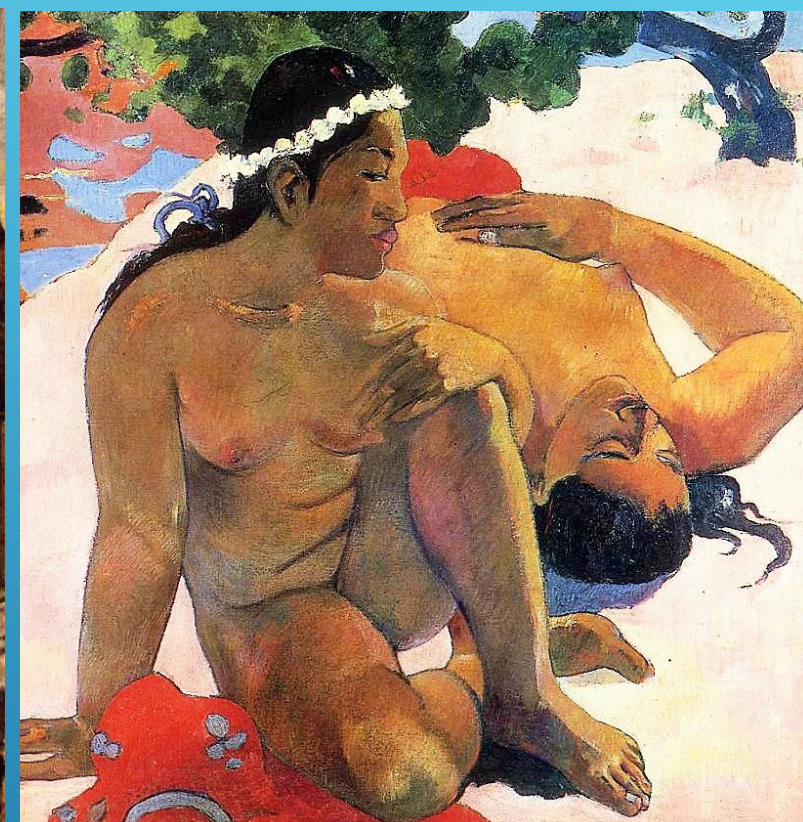
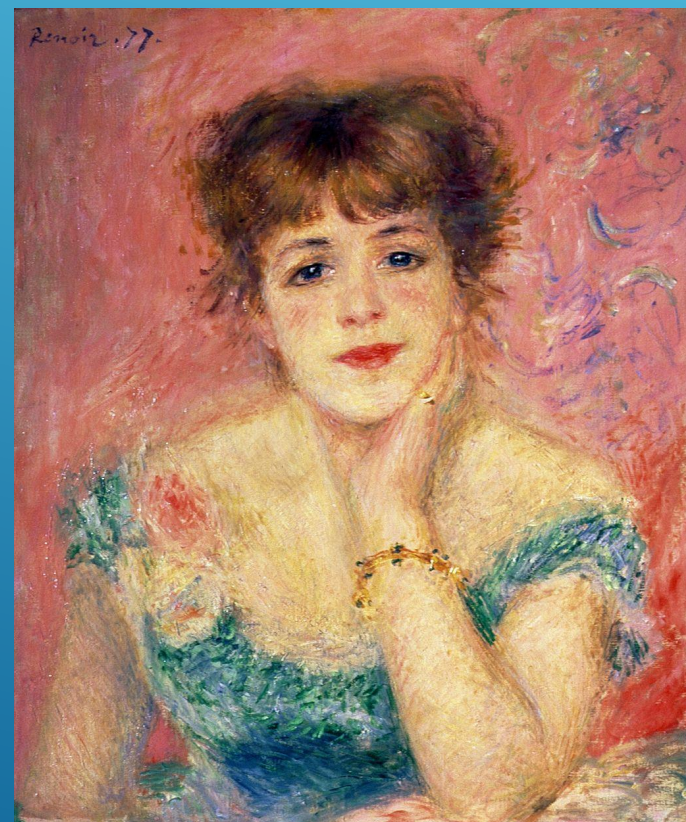


Создан в Москве в результате объединения 1-го и 2-го Музеев новой западной живописи. Основу музея составили знаменитые коллекции картин купцов Сергея Щукина и Ивана Морозова.

В результате борьбы против «космополитизма» и «низкопоклонства перед Западом» главный «рассадник формалистических взглядов», Музей нового западного искусства, решено было ликвидировать: постановление Совета министров от 6 марта 1948 г. подписал лично Иосиф Сталин. Экспонаты музея были распределены между Пушкинским музеем и Эрмитажем.

**«ЗНАЧЕНИЕ МУЗЕЯ НЕ ТОЛЬКО В ПОЛНОТЕ ЕГО КОЛЛЕКЦИЙ, НО И В НЕОБЫЧАЙНО ВЫСОКОМ ИХ УРОВНЕ; БОЛЬШИНСТВО ВЕДУЩИХ МАСТЕРОВ XIX И XX ВЕКОВ, КАК МОНЕ, РЕНУАР, РОГЕН, СЕЗАНН, ВАН ГОГ, МАТИСС, ПИКАССО, ДЕРЕН И ДРУГИЕ, ПРЕДСТАВЛЕНЫ В МУЗЕЕ ПЕРВОКЛАССНЫМИ, ПОРОЮ ДАЖЕ ЦЕНТРАЛЬНЫМИ В ИХ ТВОРЧЕСТВЕ РАБОТАМИ; ОТСЮДА ТА ЯРКОСТЬ, ТА КОНЦЕНТРИРОВАННОСТЬ ВПЕЧАТЛЕНИЙ, КОТОРАЯ ОХВАТЫВАЕТ ПОСЕТИТЕЛЯ И ДЕРЖИТ ЕГО В НЕОСЛАБЕВАЮЩЕМ ХУДОЖЕСТВЕННО-ЭСТЕТИЧЕСКОМ НАПРЯЖЕНИИ».**

# ИЗ СОБРАНИЯ ИВАНА МОРОЗОВА







# Продажа картин из коллекции Эрмитажа — предпринятый правительством СССР в 1929-1934 гг. акт распродажи полотен эрмитажной коллекции

Всего было отобрано 2880 картин, 350 из которых - произведения значительной художественной ценности, а 59 - шедевры мирового значения; некоторые из них находились в музее еще со времен его основания Екатериной Великой.

48 знаменитых шедевров - включая работы таких мастеров, как Ян ван Эйк, Тициан, Рембрандт и Рафаэль, - навсегда покинули Россию. Также были частично распроданы коллекция нидерландской и фламандской живописи, собранная и завещанная музею П. П. Семеновым-Тянь-Шанским, и собрания, национализированные после Октябрьской революции (например, шедевры Строгановского дворца).

Кроме живописи из Эрмитажа распродавали художественное серебро, бронзу, нумизматические коллекции, византийские эмали.

Информация о масштабах потерь стала достоянием широких кругов общественности лишь в 1990-е гг. В настоящее время эта акция расценивается как «трагедия и катастрофа», «безумие», «непродуманная, зачастую неумелая, даже бессмысленная, а потому и плачевная по своим результатам деятельность».



**Рафаэль Санти**  
**Святой Георгий и дракон.**  
**Около 1506 года**  
**итал. San Giorgio e il**  
**drago**  
**Дерево, масло.**  
**28,5 × 21,5 см**  
**Национальная галерея**  
**искусства, Вашингтон**



**Рафаэль Санти.  
Мадонна Альба.  
Национальная галерея  
искусства, Вашингтон, 94,5  
x94,5**



**Тициан. «Венера перед зеркалом». Теперь - в Национальной галерее искусства, Вашингтон**



Ян ван Эйк.  
«Благовещение».  
Теперь - в  
Национальной  
галерее  
искусства,  
Вашиингтон



**Х. Аверкамп. «Сценка на льду». Продана неизвестному покупателю, с 1967 года - в Национальной галерее искусства в Вашингтоне**

## **ВЫВОДЫ:**

- 1. Процесс сохранности музейных предметов прошел длительный исторический путь.**
- 2. Проблема сохранения музейных предметов в настоящее время стоит весьма остро, является одной из актуальных задач музейной работы**

# Культура России XX в. в музейной практике

Лекция № 4. Культура России XX в. в экспозиционной, фондовой, научно-исследовательской и культурно-образовательной работе музеев.

1. Решение педагогических проблем в деятельности музея. Экскурсионная работа и другие формы культурно-образовательной работы в музеях.

2. Научно-исследовательская и фондовая работа музеев.



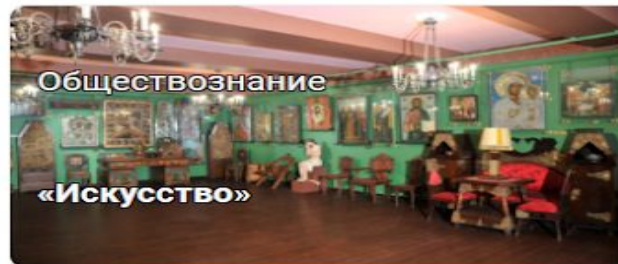


## Искусство

Урок с элементами поисково-исследовательской деятельности

Автор: Советова Наталья Владимировна

10 класс



## 10-11 КЛАСС

Многие считают, что искусство – необязательная добавка к этой сложной, суматошной жизни; что есть уныло-скучное искусство или броско-скандальное. Если вы познакомитесь с творчеством И. С. Глазунова, вы, наверное, согласитесь с тем, что искусство есть сама концентрированная жизнь с болью, радостью, удивлением, любовью и возмущением, настоящим потрясением.

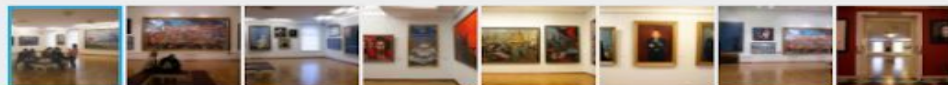
В результате коллективной творческой работы обучающихся в Московской государственной картинной галерее народного художника СССР Ильи Глазунова получится интересный музейный продукт – карта-путеводитель по произведениям И. С. Глазунова.



ГБУК г. Москвы «Галерея Ильи Глазунова»



Москва, ул. Волхонка, 13



- > Коллекция элементов
- > Текстовые материалы учителя
- > Текстовые материалы для учеников
- > Примерный сценарий
- > Кейсы
- > Задание
- > Ссылки
- > Список литературы



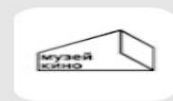
## ГБУК г. Москвы "Дом русского зарубежья имени Александра Солженицына"

[Подробнее](#)

Дом русского зарубежья имени Александра Солженицына – уникальный комплекс, состоящий из музея, архива, библиотеки, научно-исследовательского, информационно-издательского и культурно-просветительского центров, чья деятельность нацелена на сосредоточение и изучение культурного наследия русского зарубежья, развитие отношений и укрепление связей с соотечественниками за пределами России.

В музейном собрании Дома – свыше 8 тысяч предметов, в архиве – более 25 тысяч единиц хранения. Фонды прирастают и формируются за счет многочисленных даров русских людей, рассеянных по всему миру, благодаря их бескорыстию, жертвенности и исторической ответственности.

Выберите музей



УРОКИ

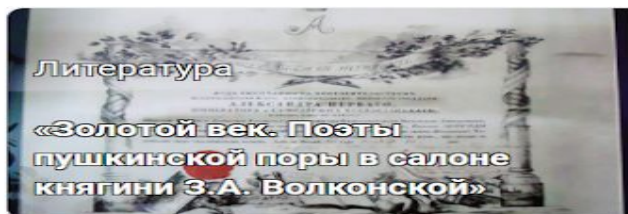
НОВОСТИ

ДОКУМЕНТЫ

ПОМОЩЬ

Выберите класс

Выберите предмет

[Фильтровать](#)

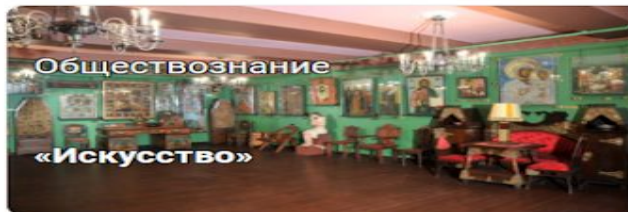
Литература

«Золотой век. Поэты пушкинской поры в салоне княгини З.А. Волконской»

9 класс

В экспозиции музея создана атмосфера салона первой трети XIX века. Школьники станут гостями салона, в котором в объявленный день без специального приглашения собирается группа людей, чтобы побеседовать, обменяться мнениями, помузицировать. Фрагменты романа А. С. Пушкина «Евгений Онегин», предметы «с историей», игра в загадки позволят обыграть особый интерес к истории России в салоне княгини Зинаиды Волконской.

Итогом урока станет презентация с использованием фотографий, сделанных школьниками самостоятельно во время выполнения заданий по экспозиции.



Обществознание

«Искусство»

10-11 КЛАСС

Многие считают, что искусство – необязательная добавка к этой сложной, суматошной жизни; что есть уныло-скучное искусство или броско-скандальное. Если вы познакомитесь с творчеством И. С. Глазунова, вы, наверное, согласитесь с тем, что искусство есть сама концентрированная жизнь с болью, радостью, удивлением, любовью и возмущением, настоящим потрясением.

В результате коллективной творческой работы обучающихся в Московской государственной картинной галерее народного художника СССР Ильи Глазунова получится интересный музейный продукт – карта-путеводитель по произведениям И. С. Глазунова.



Английский язык

«Добро пожаловать в Кусково!»

9 класс

Урок предполагает знакомство с материалами постоянной экспозиции музея-усадьбы «Кусково» в ходе экскурсии, проводимой сотрудником музея.

Цель урока: знакомство с живописью и архитектурой России и Европы XVIII века, биографиями исторических деятелей и художников-портретистов XVII–XVIII вв., усвоение тематической лексики и речевых образцов для описания помещений, картин, предметов интерьера дворца в устной и письменной форме. В ходе урока предполагается самостоятельное изучение учебного материала обучающимися.

## Нормативно-правовая база по фондовой работы в музеях

Федеральный закон от 26 мая 1996 г. № 54-ФЗ (ред. от 27.12.2018) «О Музейном фонде Российской Федерации и музеях в Российской Федерации» [http://www.consultant.ru/document/cons\\_doc\\_LAW\\_10496/](http://www.consultant.ru/document/cons_doc_LAW_10496/)

Положение о Музейном фонде Российской Федерации. М., 2019. [file:///C:/Users/polovez53/Desktop/Приказ\\_17\\_Положение\\_о\\_МФ.pdf](file:///C:/Users/polovez53/Desktop/Приказ_17_Положение_о_МФ.pdf)

Положение о Государственном каталоге Музейного фонда Российской Федерации. М., 2017.  
<file:///C:/Users/polovez53/Desktop/Приказ%202012%20Госкаталог.pdf>

Приказ Министерства культуры РФ от 23 июля 2020 г. № 827 «Об утверждении Единых правил организации комплектования, учета, хранения и использования музейных предметов и музейных коллекций». <https://www.garant.ru/products/ipo/prime/doc/74768877/>

**Федеральный закон от 26 мая  
1996 г. № 54-ФЗ (ред. от  
27.12.2018)**

**«О Музейном фонде Российской  
Федерации и музеях в  
Российской Федерации»**

## Статья 6. Государственный учет музейных предметов и музейных коллекций

*Музейные предметы и музейные коллекции, в независимо от того, в чьей собственности или во владении они находятся, подлежат государственному учету.*

*Государственный учет музейных предметов и музейных коллекций - комплекс мер, обеспечивающих идентификацию и предметно-количественный учет музейных предметов и музейных коллекций в целях их правовой защиты и государственного контроля.*

*Государственный учет осуществляется:*

- при включении музейных предметов и музейных коллекций в состав Музейного фонда Российской Федерации;
- при исключении музейных предметов и музейных коллекций из состава Музейного фонда Российской Федерации;
- при внесении изменений в сведения о музейном предмете или музейной коллекции, включенных в состав Музейного фонда Российской Федерации;
- при осуществлении сделок с музейными предметами и музейными коллекциями, включенными в состав Музейного фонда Российской Федерации;
- в иных предусмотренных законодательством Российской Федерации случаях.

*Государственный учет состоит из:*

- первичного государственного учета;
- централизованного государственного учета.

*Первичный государственный учет осуществляется государственными и муниципальными музеями, государственными и муниципальными организациями, во владении или в пользовании которых находятся музейные предметы и музейные коллекции.*

*Первичный учет включает в себя:*

- экспертизу культурных ценностей в целях отнесения их к музейным предметам и музейным коллекциям;
- первичную регистрацию музейных предметов и музейных коллекций, подлежащих включению в состав Музейного фонда Российской Федерации

Централизованный учет осуществляется посредством внесения сведений в Государственный каталог Музейного фонда Российской Федерации в соответствии со статьей 10 настоящего Федерального закона.

Централизованный учет включает в себя:

- ❑ внесение сведений о музейных предметах и музейных коллекциях, подлежащих включению в состав Музейного фонда Российской Федерации, в государственный каталог;
- ❑ присвоение каждому музейному предмету и каждой музейной коллекции уникального идентификационного номера.

**Приказ Министерства культуры  
России  
от 1 декабря 2017 г. № 2012  
"Об утверждении Положения о  
Государственном каталоге  
Музейного фонда Российской  
Федерации"**



## Ст. 10. Государственный каталог Музейного фонда Российской Федерации

*Государственный каталог* - федеральная государственная информационная система государственного учета музейных предметов и музейных коллекций, включенных в состав Музейного фонда Российской Федерации, созданная в целях обеспечения их правовой защиты и государственного контроля.

*Государственный каталог состоит из:*

- реестра музеев, иных организаций, физических лиц, в собственности, во владении или в пользовании которых находятся музейные предметы и музейные коллекции, включенные в состав Музейного фонда Российской Федерации (далее - реестр музеев);
- реестра музейных предметов и музейных коллекций, включенных в состав Музейного фонда Российской Федерации (далее - реестр Музейного фонда);
- реестра сделок с музейными предметами и музейными коллекциями, включенными в состав Музейного фонда Российской Федерации (далее - реестр сделок).

## ТУЛЬСКИЙ ОБЛАСТНОЙ ХУДОЖЕСТВЕННЫЙ МУЗЕЙ - ФИЛИАЛ ГУК ТО "ОБЪЕДИНЕНИЕ "ИСТОРИКО-КРАЕВЕДЧЕСКИЙ И ХУДОЖЕСТВЕННЫЙ МУЗЕЙ"



### ИНФОРМАЦИЯ

**Сокращенное наименование:**

ТОХМ

**Тип собственности:** субъекта

РФ

**КОПУК:** 123200

**Категория:** Художественный

**ИНН:** 7107007481

**Юридический адрес:** 300000,

Тульская обл, Тула г, Кремль

**Место фактического**

**нахождения:** 300012, Тульская

обл, Тула г, ул. Ф. Энгельса, 64

**Телефон:** [+7 \(4872\) 354053](tel:+7(4872)354053)

**Email:** [fond-tohm@museum-](mailto:fond-tohm@museum-tula.ru)

[tula.ru](mailto:fond-tohm@museum-tula.ru)

**Адрес сайта:** <http://www.tmii->

- ▶ **Приказ Министерства культуры РФ от 23 июля 2020 г. № 827 «Об утверждении Единых правил организации комплектования, учета, хранения и использования музейных предметов и музейных коллекций».**
- ▶ **Единые правила определяют порядок организации комплектования, учета, хранения и использования музейных предметов и музейных коллекций для музеев, иных организаций, физических лиц, в собственности, во владении или в пользовании которых находятся музейные предметы и музейные коллекции, включенные в состав Музейного фонда РФ и иные фонды.**
- ▶ **Единые правила также устанавливают порядок обеспечения физической сохранности музейных предметов и музейных коллекций, а также порядок обеспечения безопасности музейных предметов, включающий наличие присвоенных им учетных обозначений и охранной маркировки музейных предметов. Описаны в Правилах и действия в случае повреждения или хищения музейных предметов.**
- ▶ **В Единых правилах идет речь о специальных технических условиях, отражающих специфику обеспечения пожарной безопасности музеев и содержащие комплекс необходимых инженерно-технических и организационных мероприятий по обеспечению пожарной безопасности.**

# Выводы

- 1. Поскольку современная музейная педагогика направлена на решение задач активизации творческих способностей личности обучаемых, необходима дальнейшая разработка разнообразных методик работы с учащимися в школе, повышающих их роль и позиции в музейно-педагогическом процессе.**
- 2. Важнейшая роль в реализации учебно-воспитательных задач средствами музейной педагогики принадлежит учителю, успех в музейной работе находится в прямой зависимости от его таланта и увлеченности .**