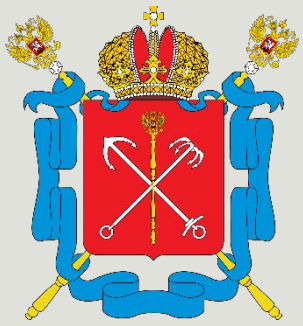


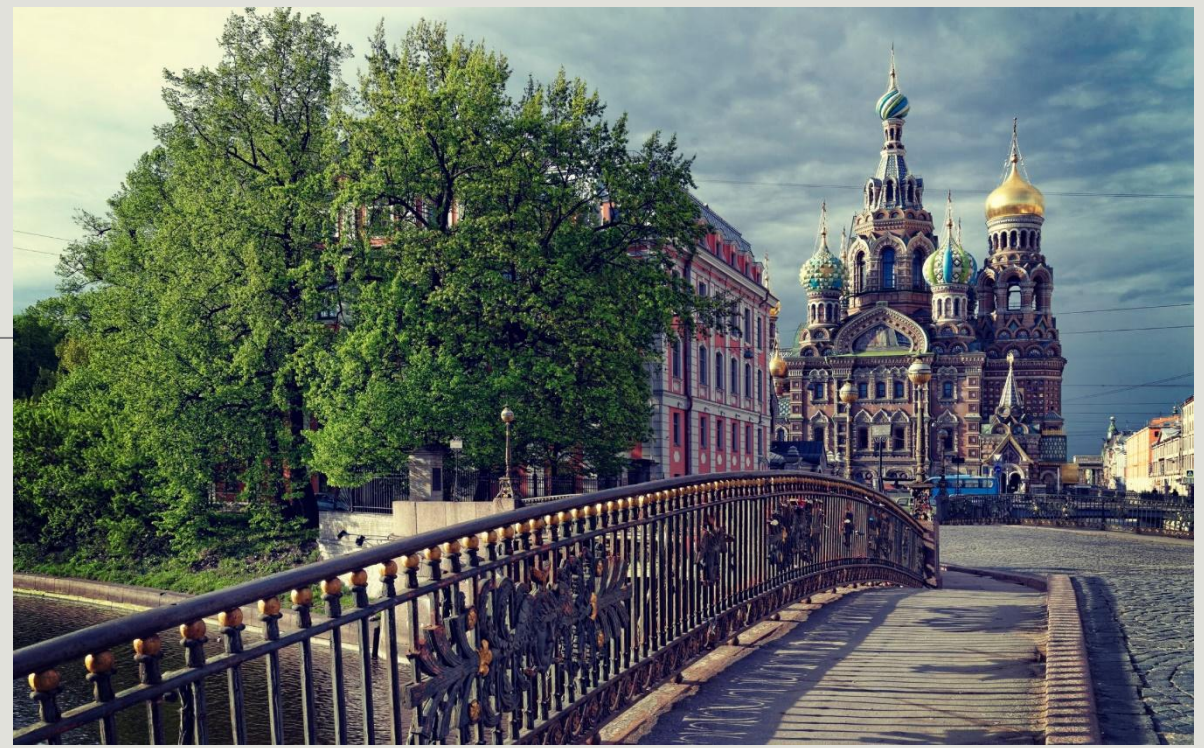
**Горячие точки
экологического вреда
Санкт-Петербурга и
Ленинградской области**



Санкт-Петербу́рг - город федерального значения. Административный центр Северо-Западного федерального округа и Ленинградской области.

Основная масса экологических проблем данного населенного пункта вызвана урбанизационными процессами.



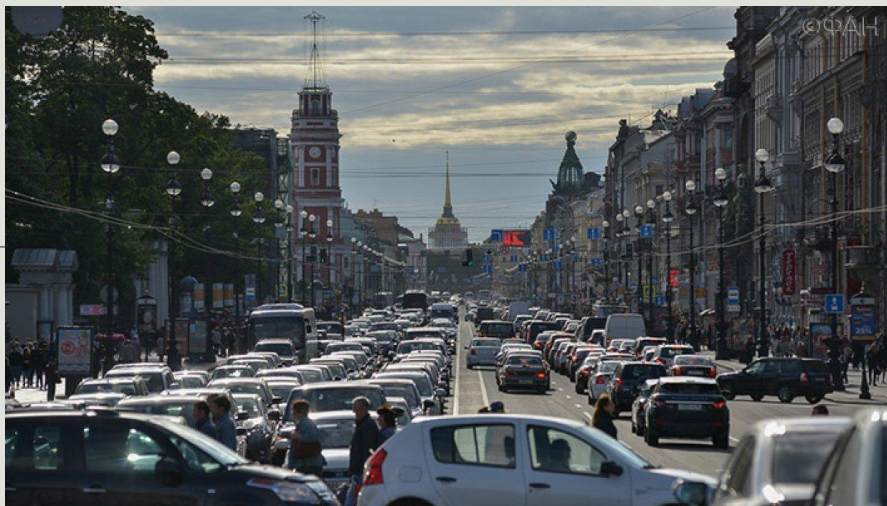
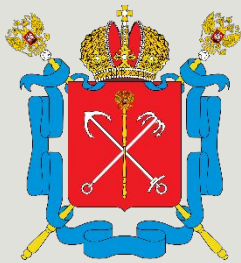




Загрязнение воздуха

В Санкт-Петербурге происходит очень высокое загрязнение атмосферы, поскольку в воздух попадают выхлопные газы автотранспорта и предприятий химической, металлургической промышленности. Эксперты подтверждают, что с каждым годом количество вредных выбросов возрастает.

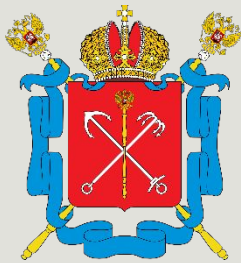




Шумовое загрязнение

В состав жилых комплексов города входят трансформаторные подстанции, которые выделяют не только определенный уровень звуков, но электромагнитное излучение.





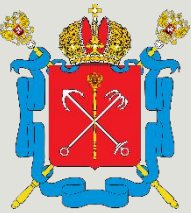
Загрязнение воды

Рек Нева и вод Финского залива.

Основные причины загрязнения акваторий следующие:

- бытовые сточные воды;
- сброс промышленных отходов;
- канализационные стоки;
- разлив нефтепродуктов.





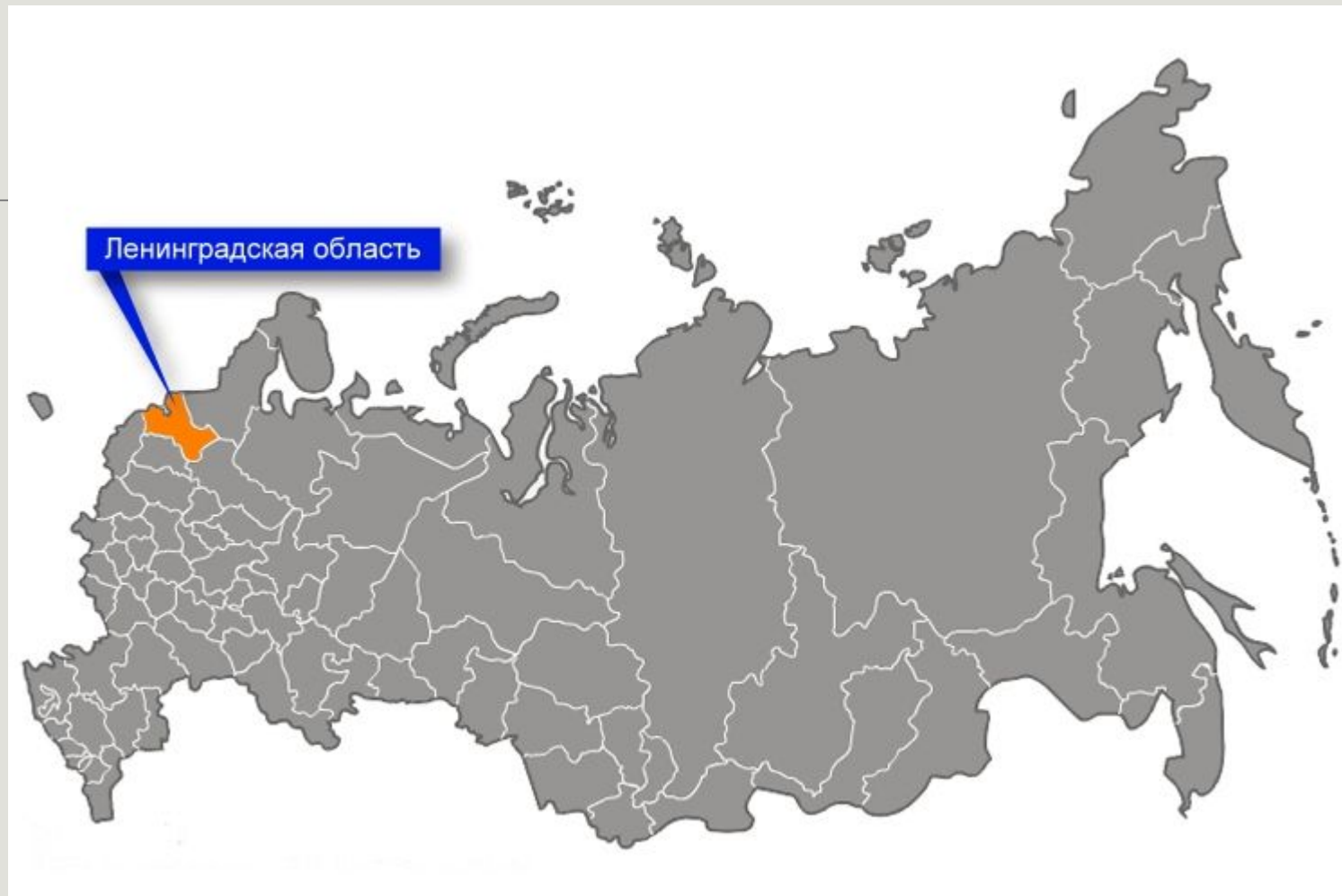
Крупный пожар с возможным вредом для экологии произошел 3 октября, в Красносельском районе Санкт-Петербурге. На Волхонском шоссе вспыхнул завод № 2 по механизированной переработке бытовых отходов — МПБО-2.

На его территории мусор полыхал на площади в 2,5 тыс. кв. м. МПБО-2, имеющее статус государственного унитарного предприятия (ГУП), было выбрано региональным оператором по обращению с твердыми коммунальными отходами. Таким образом, этот завод полностью отвечает в городе за мусорную реформу.





Ленинградская область — субъект Российской Федерации. Входит в состав Северо-Западного федерального округа и Северо-западного экономического района.







Ленинградской области в наиболее крупных реках и притоках постоянно меняется в диапазоне 2-4 класса или от слабо загрязненной до грязной соответственно. Большинство эксплуатируемых водных ресурсов соответствуют 3 классу качества, считаются загрязненными. К таким водным объектам относятся реки: Нева, Свирь, Луга, Нарва, Сясь, Вуокса.



19 декабря 2015 года, блок 2 был остановлен из-за поломки паровой трубы. Радиоактивно загрязненный материал остался внутри, не попал наружу.

Ситуация внутри Ленинградской АЭС и промышленной зоны вокруг станции не изменилась, а уровень радиации остается в пределах естественных фоновых значений.

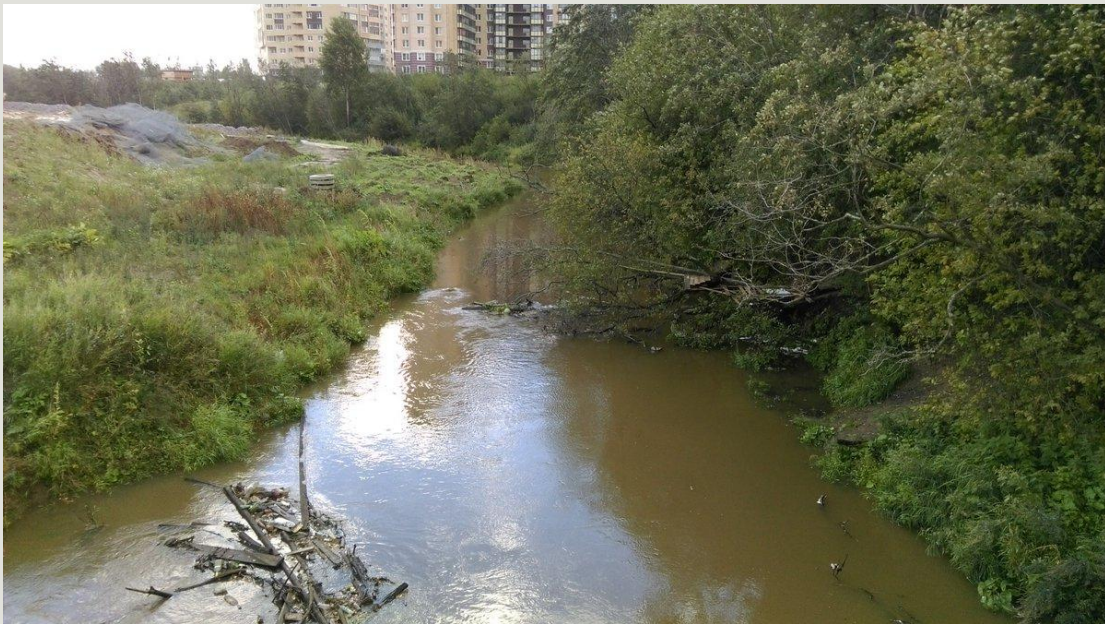
22 декабря 2018 года первый блок Ленинградской АЭС был остановлен для вывода из эксплуатации. Полная выгрузка ядерного топлива изнутри блока планируется провести до 2023 года.





заставляет внимательно отнестись к проблеме несанкционированных свалок. Во Всеволожском районе Ленинградской области 22.09.2019 на территории частного полигона загорелись строительные отходы на площади 800 м².

А в мае был зафиксирован пожар на территории несанкционированной свалки возле аэропорта Пулково в Ленинградской области.



Еще в 2011 году Гидрохимический институт Росгидромета РФ обнародовал данные, признав эту реку наиболее загрязненной во всем Балтийском районе. Сведения размещались в «Ежегоднике качества поверхностных вод РФ», там же Охте присваивался 4 класс загрязнения.



штабы
уничтожения Русской
Тайги в Ленинградской
области велики, а
бездеятельность
местных и
федеральных властей
вполне объяснима.
Требуется пристальное
внимание
общественности,
которая сможет
обратить внимание
руководства страны на
текущую проблему.

