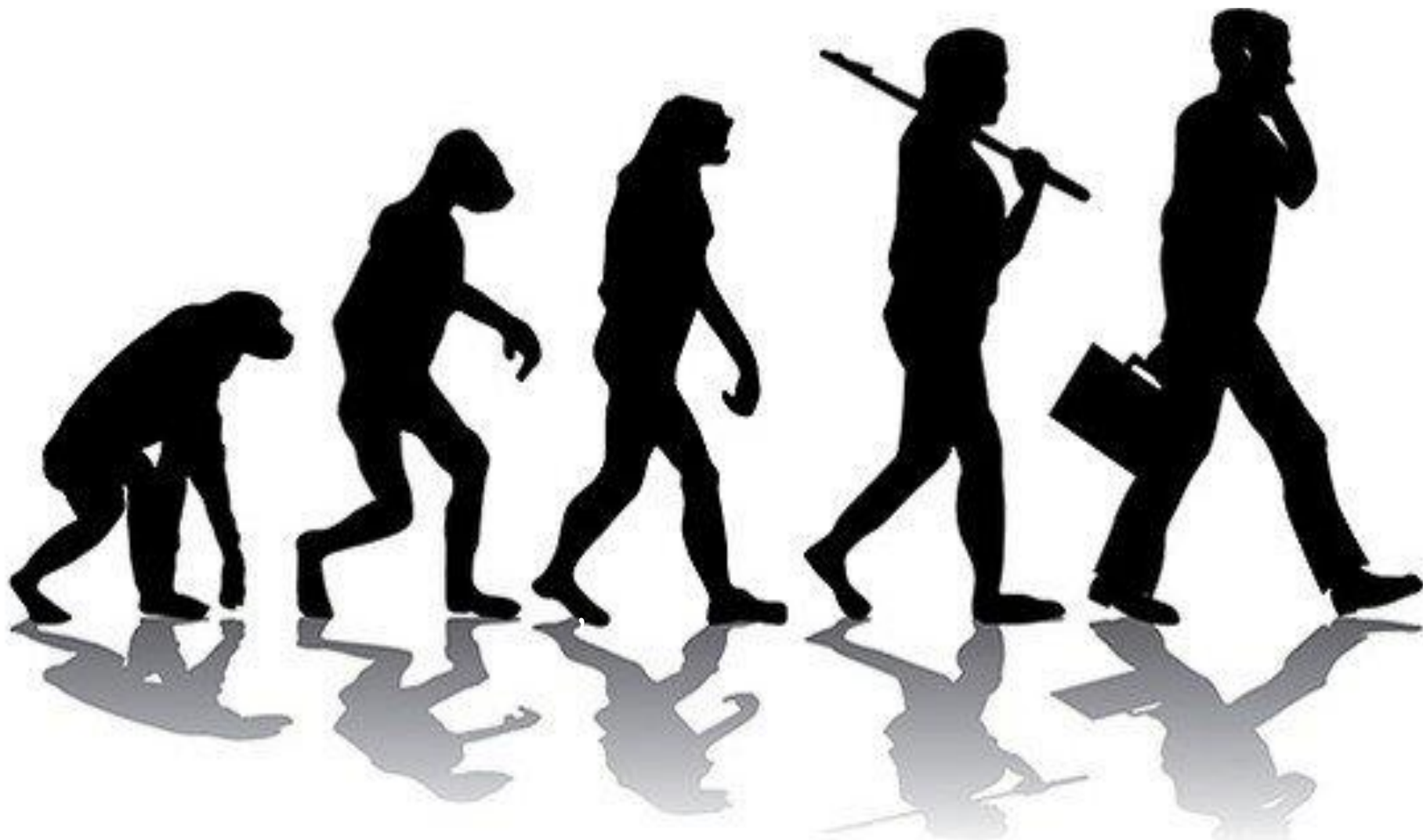


Становление человеческого общества



Выполнила:
Абдилазиз кызы Канькей

ПЛАН:

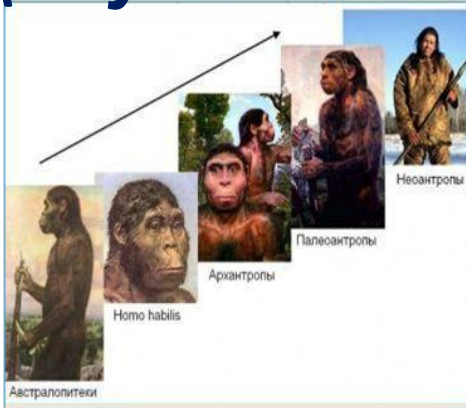
1. **Происхождение человека**
2. **Выделение людей из животного мира**
3. **Орудия труда**
4. **Основные занятия древних людей**
5. **Появление религий**

1. Происхождение человека

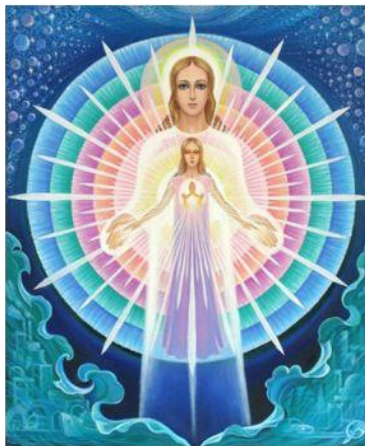
Теории происхождения человека

Эволюционная теория

(научная теория)



Теория творения (религиозная теория)



Теория внешнего вмешательства (паранаучная теория)

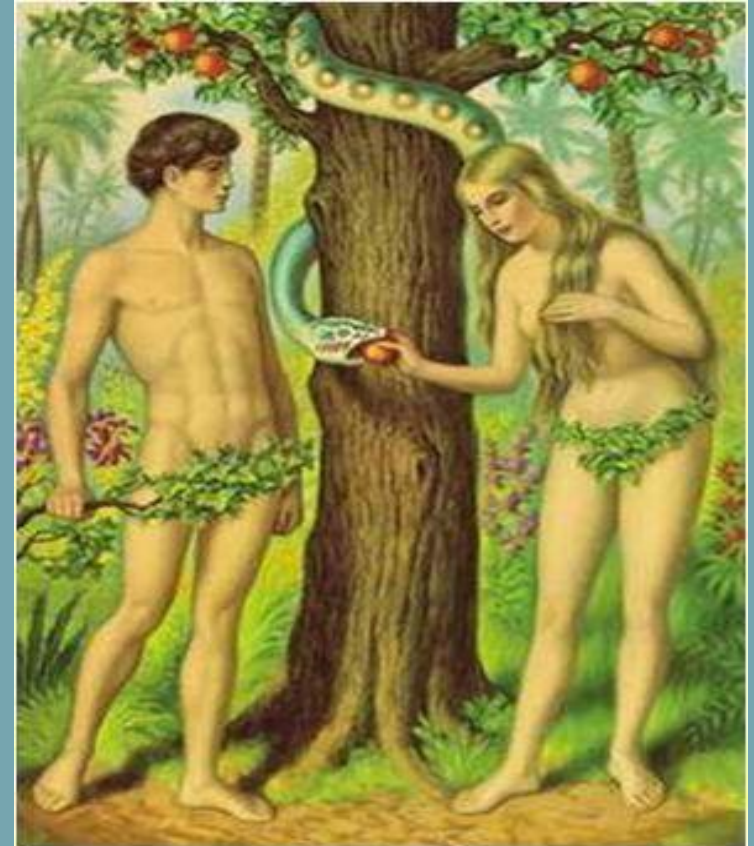


Теория творения (религиозная концепция)

Взгляды, основанные на том, что человека создал Бог или боги.

Например:

- «Первого человека (разумеется мужчину!) создал бог по образу и подобию своему. Увидев, что мужчине одному дискомфортно, тот же бог достал у него ребро и сотворил из этого ребра первую женщину».
- По месопотамским мифам, боги под предводительством Мардука убили своих прежних правителей Абзу и его жену Тиамат, кровь Абзу смешали с глиной, и из этой глины возник первый человек.
- Согласно представлениям индуистов, в мире властвовал триумвират — Шива, Кришна и Вишну, которые и подожгли начало человечеству



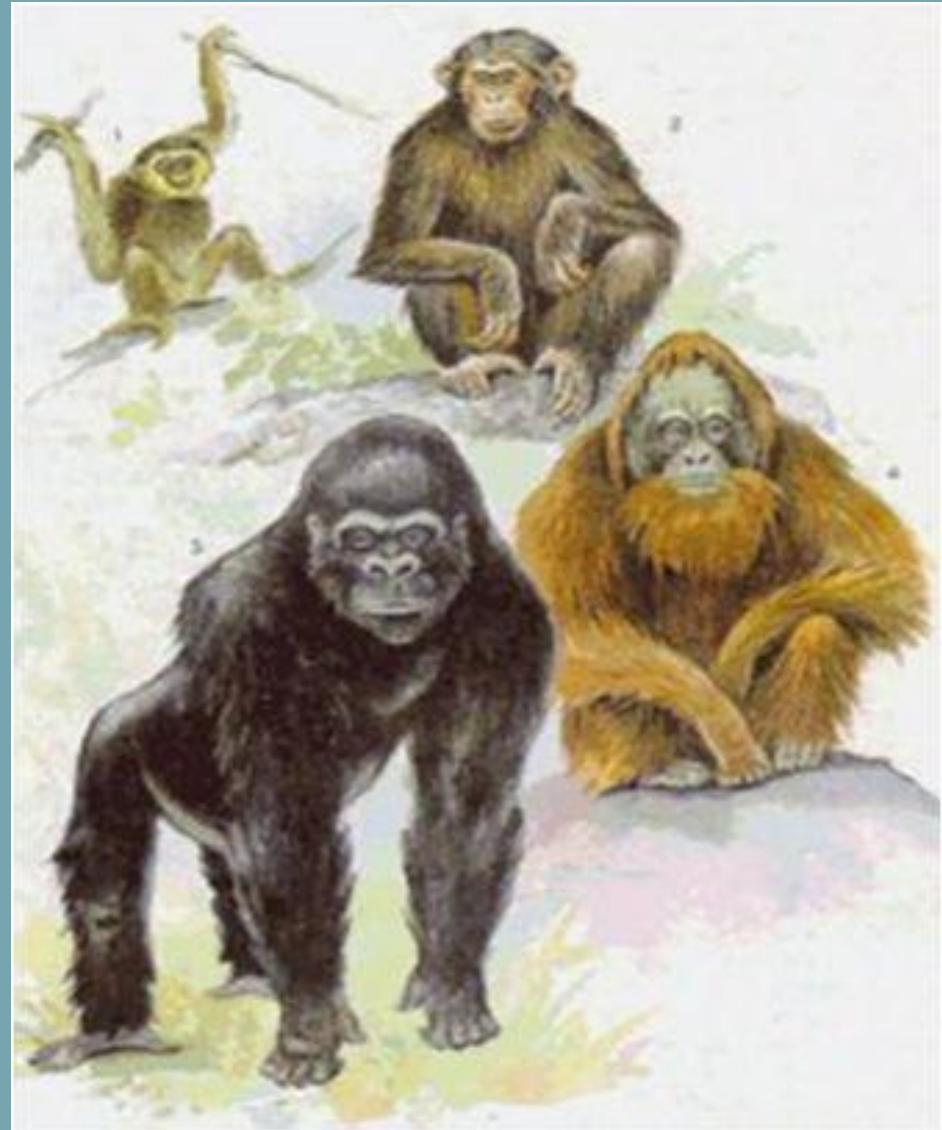
Теория внешнего вмешательства (паранаучная теория)

Согласно этой теории, появление людей на Земле так или иначе связано с деятельностью иных цивилизаций. В простейшем варианте ТВВ считает людей прямыми потомками инопланетян, высадившихся на Землю в доисторическое время.



Эволюционная теория (научная теория)

Является наиболее распространённой в современном научном сообществе. Эволюционная теория предполагает, что человек произошёл от высших приматов — человекоподобных существ путем постепенного видоизменения под влиянием внешних факторов и естественного отбора.



Дриопитеки

Остатки дриопитеков (нижние челюсти, зубы, кости конечностей) найдены в Западной Европе, Восточной Африке и Южной Азии (Индия). По размерам — от шимпанзе до гориллы. У дриопитеков был относительно крупный головной мозг. Его коренные зубы были более примитивного строения и покрыты очень тонким слоем эмали. Видимо, дриопитеки питались лишь мягкими растительными кормами (например, сочными плодами).

Длинные и подвижные кисти рук были приспособлены для висения и раскачивания на ветвях. Вероятно, по земле дриопитеки передвигались на четвереньках, как мартышкообразные обезьяны. Большую часть жизни они проводили на деревьях, передвигаясь по ним семейными группами.



ДРИОПИТЕ́КИ (Dryopithecinae, «древесные обезьяны»), подсемейство вымерших человекообразных обезьян.

Австралопитек

Австралопитеки (южные обезьяны) — группа ископаемых высших приматов, живших около

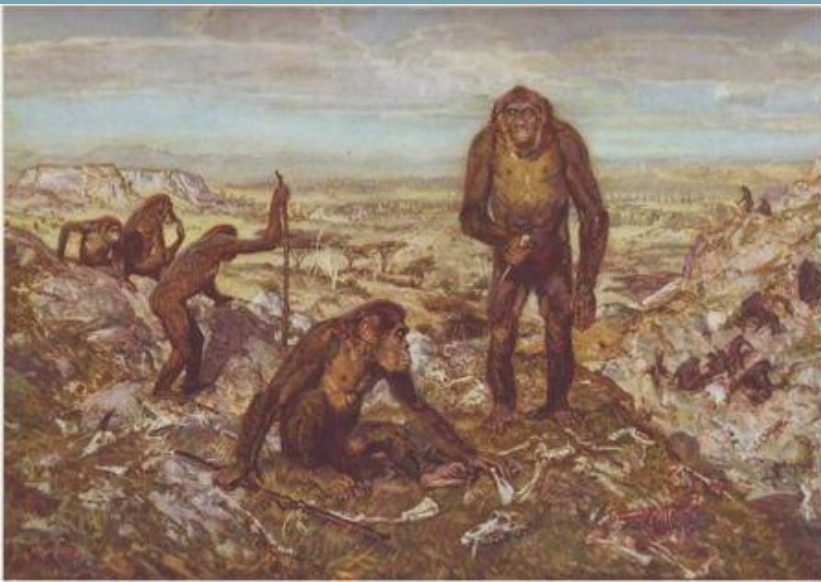
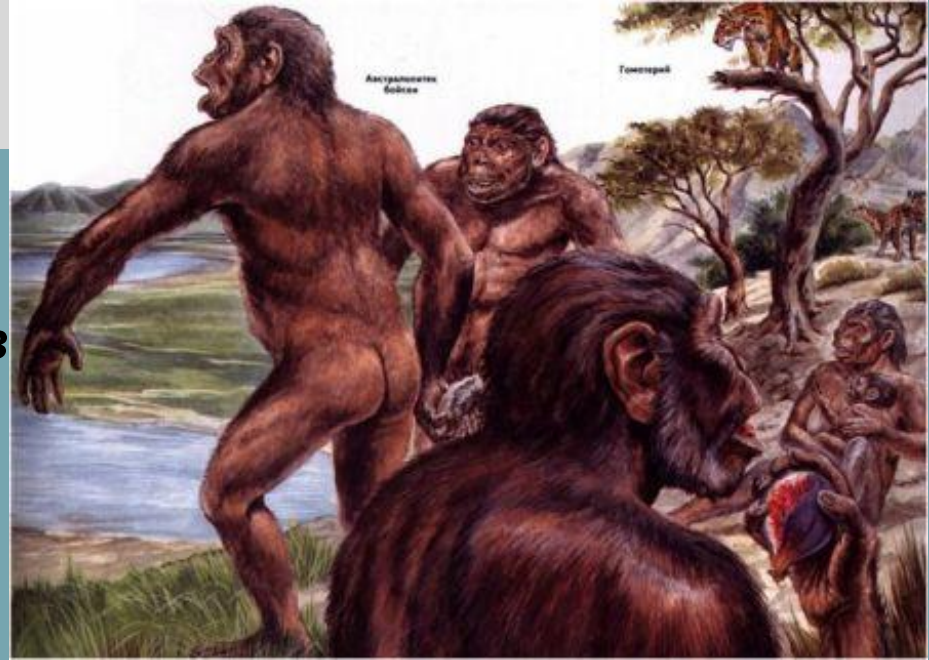
4 миллионов лет назад и вымерли 2,5 миллиона лет назад.



Кости впервые были обнаружены в пустыне Калахари (Южная Африка) в 1924 году, а затем в Восточной и Центральной Африке. Австралопитеками принято считать всех двуногоходящих обезьян

Австралопитек

Образ жизни австралопитеков, видимо, был непохож на известный современных приматов. Они жили в тропических лесах и саваннах, питались преимущественно растениями. Впрочем, поздние австралопитеки охотились на антилоп или отнимали добычу у крупных хищников – львов и гиен.



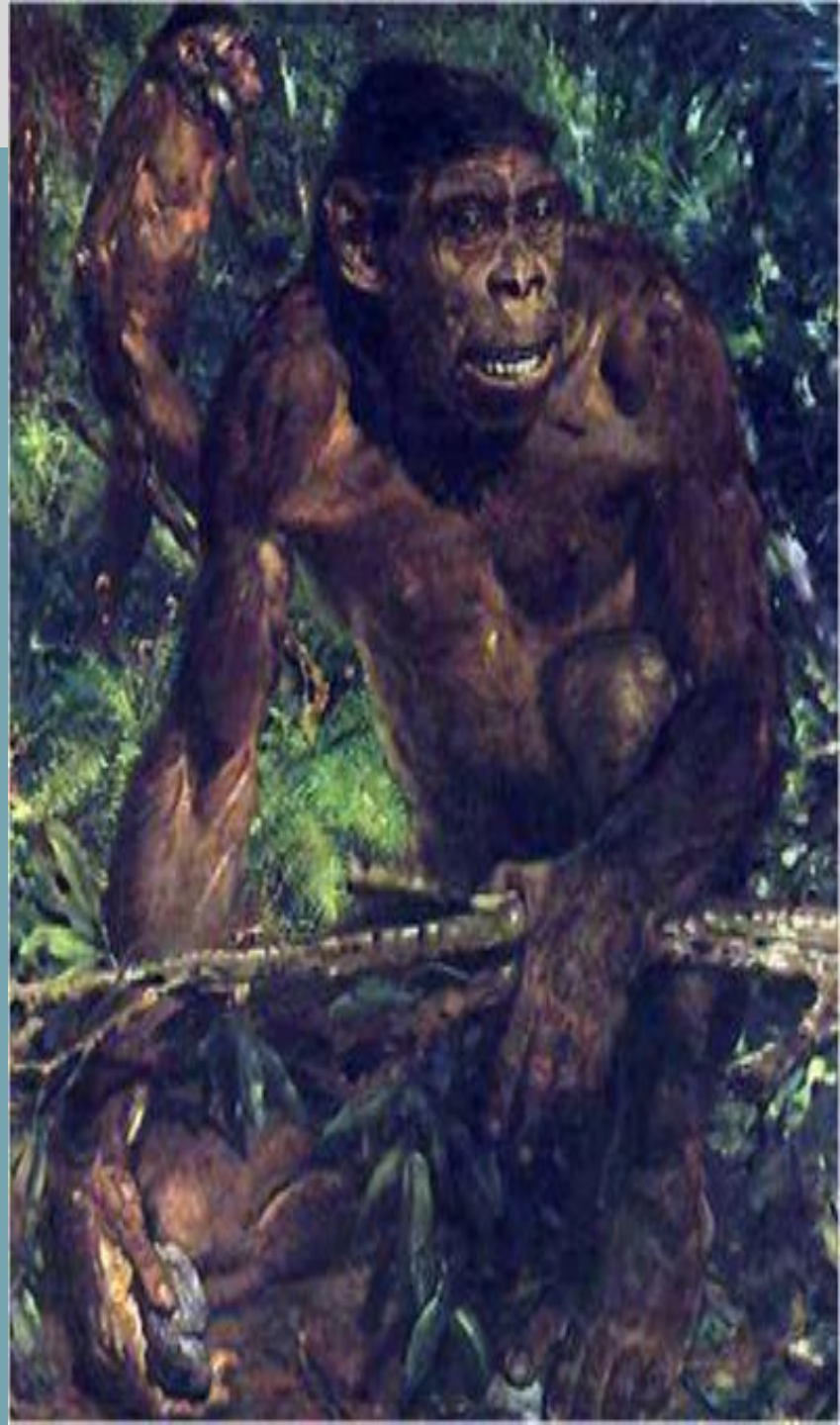
Австралопитеки жили группами в несколько особей и, видимо, постоянно кочевали по просторам Африки в поисках пропитания. Орудия австралопитеки вряд ли умели изготавливать, хотя использовали наверняка. Их руки были весьма похожи на человеческие, но пальцы были

Человек умелый

Челове́к умéлый (лат. *Homo habilis*) — высокоразвитый австралопитек или первый представитель рода *Homo*, появившийся на Земле около

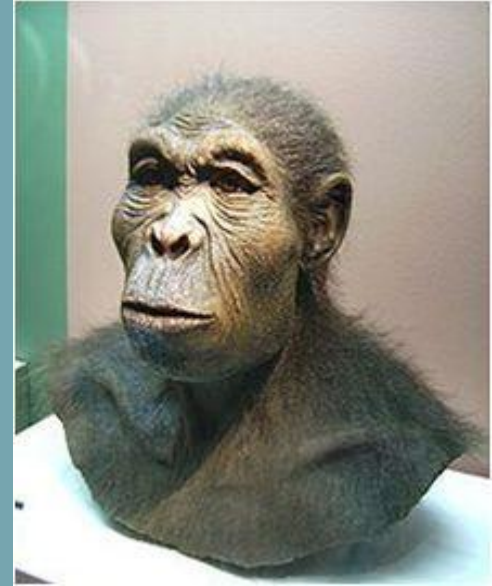
2 млн. лет назад.

Обнаружен археологами Лики (Мэри и Джонатаном) в 1960 году и описан в ущелье Олдувай в Танзании. В Олдувайском ущелье они вместе с костями вымершего саблезубого тигра смилодона нашли стопу, пяточную кость, ключицу и обломки черепа нового гоминида. Возможно, он пал жертвой грозного хищника. Череп, как установили потом, принадлежал ребёнку 11-12 лет. Судя по строению стопы новый гоминид был прямоходящим.



Человек умелый

Человек умелый — по-видимому, первое существо, сознательно изготовившее орудия труда и охоты: первые ещё грубо обработанные каменные гальки неоднократно находили вместе с останками этого существа. Орудия, которые делал Человек умелый, почти все были кварцевые, а кварц в местах стоянок этих людей не водился. Они приносили его самое близкое за 3 км. А некоторые — за 15 км! Это доказывало, что Человек умелый действительно был человеком. Он заранее подбирал камень для своих орудий. Ни одно из животных не только не подбирает сырьё для своих орудий, но и вообще не додумывается раскалывать камень, чтобы сделать его острым, превратить в орудие. Однако в отличие от более поздних видов homo, небрежно относились к изготовленным собой орудиям труда, и после использования попросту выбрасывали его. Учёные провели



2. Выделение людей из животного мира

Антропогенез – процесс становления и развития человека, связан с **социогенезом** – становлением общества. Современный тип человека появился 50 – 40 тыс. лет назад.

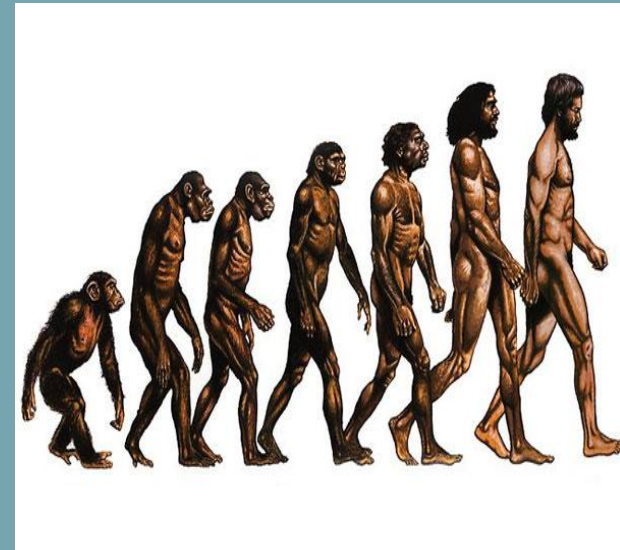
Природные факторы, повлиявшие на выделение человека:

- 1) Изменение климата.
- 2) Исчезновение тропических лесов.

Социальные факторы:

- 1) Трудовая деятельность (человек изменяет природу в соответствии со своими потребностями).
- 2) Развитие речевого общения в процессе труда (развитие мозга и гортани).
- 3) Регулирование семейно-брачных отношений (экзогамия).
- 4) Неолитическая революция (переход от собирательства и охоты к скотоводству и земледелию, от присваивающего к производящему).

Человек, по своей сути – существо биосоциальное (био – часть природы, социо – часть общества). Как часть природы, принадлежит к высшим млекопитающим и образует особый вид, проявляется биологическая природа в анатомии и физиологии. Человек, как социальное существо, неразрывно связан с обществом. Человек становится человеком, только вступая в контакт с другими людьми.



3. Орудие труда

Орудие труда —
главная часть средств
производства.

Включает инструменты, машины, приборы, двигатели и т. п., с помощью которых в процессе производства обрабатываются предметы труда, изготавливается продукция.



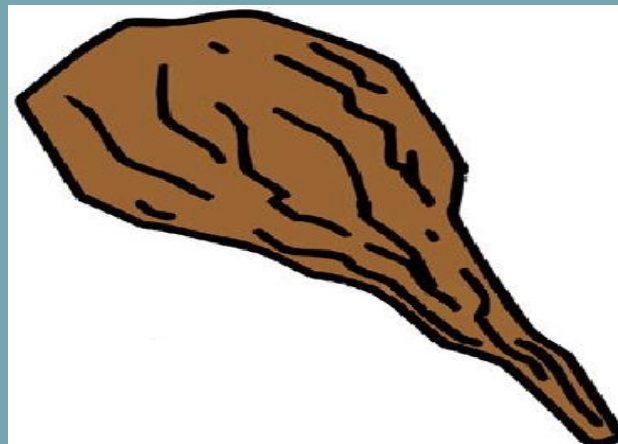
КАМЕННОЕ РУБИЛО

Рубило- орудие труда первобытного человека. Им человек мог делать дубину, точить палку-копалку и т.д. Он находил в озере на мели округлый камень , затем ударом о гальку раскалывал его края и он становился острым как нож .Его придумали раньше всех орудий труда.



Дубина

Дубина, самое древнее ударное холодное оружие, сохранившееся до наших дней. Дубина имеет прямой или чуть изогнутый стержень, одинаковый или малоразличающийся на разных участках по толщине, иногда с утолщением и утяжеленным ударным концом. Древние дубины изготавливались из дерева, к концу их крепился камень.



Палка-копалка

Палка-копалка — одно из первых орудий , которое использовал человек.

Предназначена для выкапывания корней.

Изготавливалась из камня или дерева, имела заостренный конец.

Представлена в экспозициях археологических музеев, описана в книгах и учебниках.

Сохранилась у некоторых племён, обитающих

в экваториальном или тропическом поясе.



Мотыга

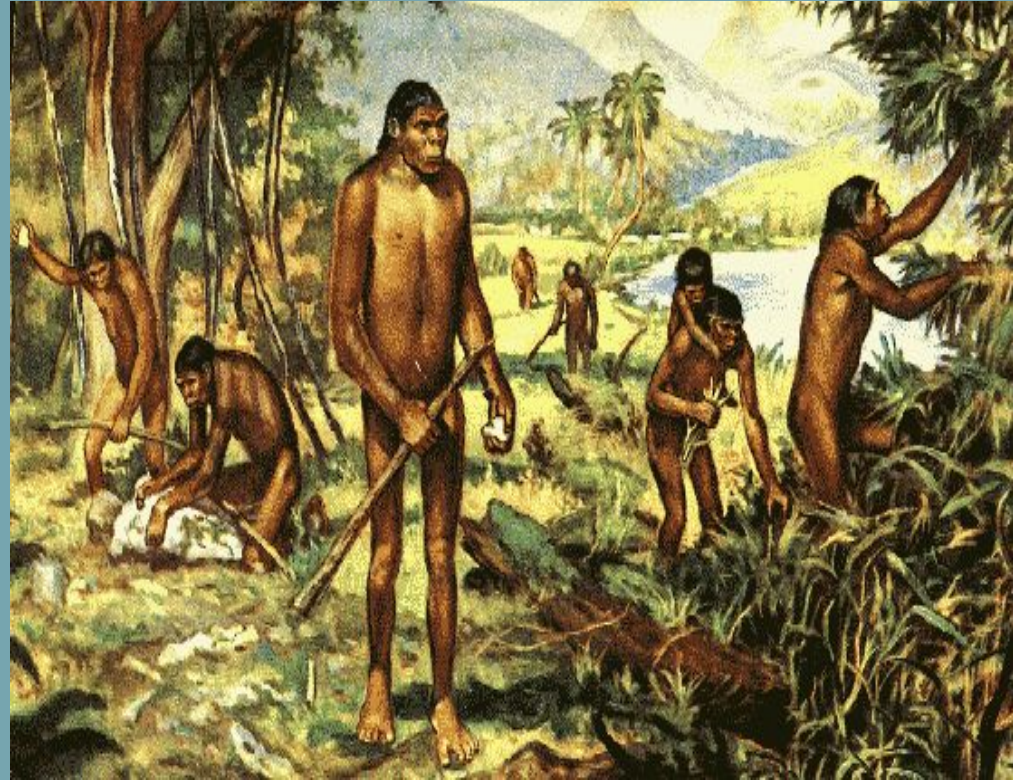


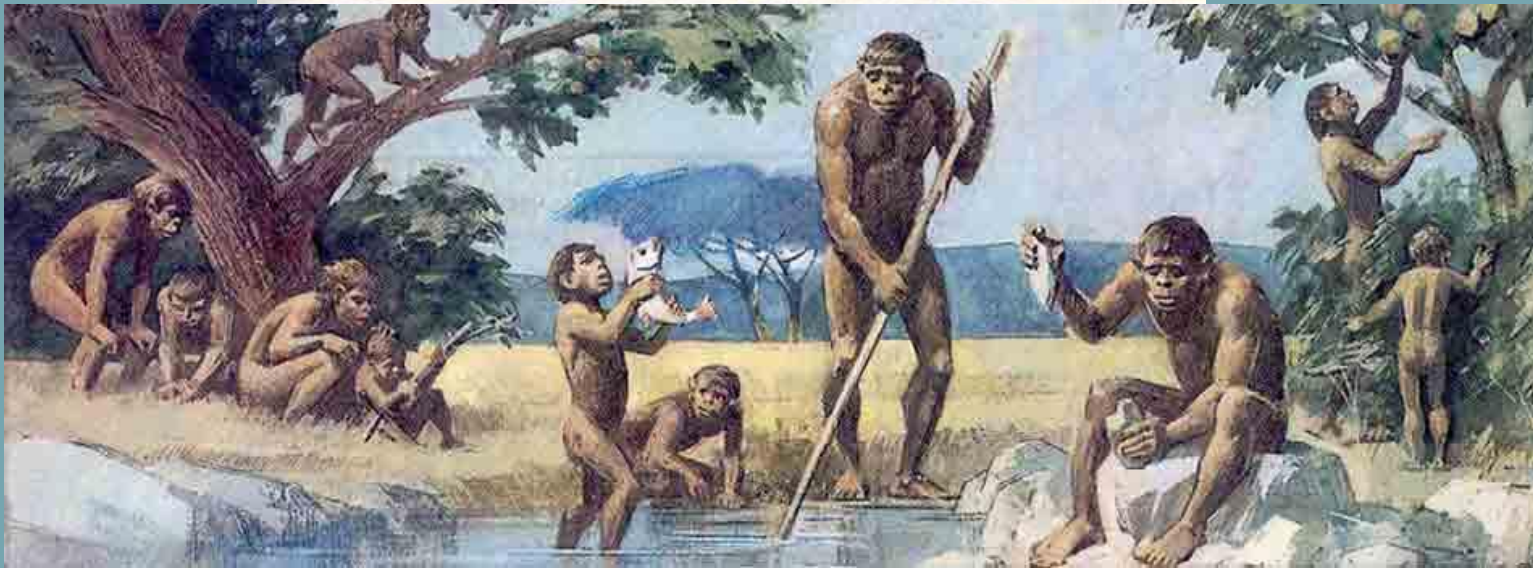
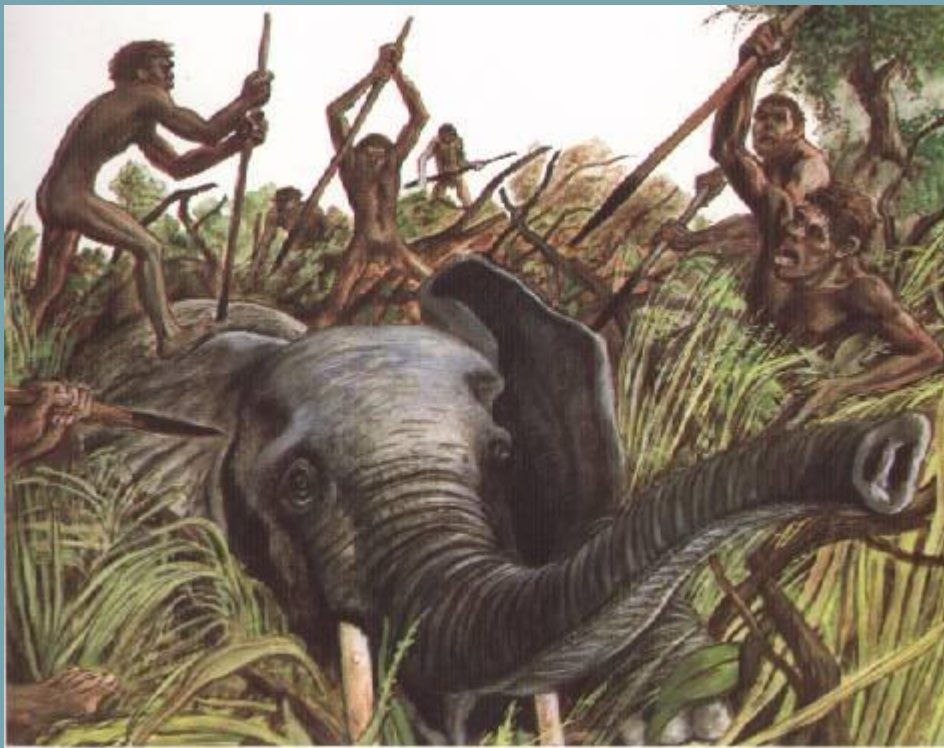
Наконечники



4. Основные занятия древних людей

Важнейшей задачей древнейших людей была добыча пищи, поэтому его основными занятиями были охота, собирательство и рыболовство





5. Появление религий



Мы уже знаем, во времена палеолита (40—50 тыс. лет назад) человек достиг уже относительно высокой ступени развития, он стал заботиться не только о своих непосредственных нуждах (пропитании, обустройстве жилья и пр.), но и задумываться над тем, что происходит в окружающем его мире.

Многие явления были неподвластны для человеческого понимания, в следствие этого человек не мог объяснить эти явления окружающего мира и наделял их особой, «таинственной» властью и воздействием на жизнь людей. Так возникли первые религиозные верования.

Религия (от лат. religio — набожность, святыня) – вера в сверхъестественные силы или существа и поклонение им.

- **Памятники верхнепалеолитического искусства запечатлели зарождение культа животных и охотничьего колдовства. О наличии религиозных верований свидетельствуют также верхнепалеолитические погребения, отличающиеся от более ранних обычаем хоронить умерших с орудиями труда и украшениями.**



Во времена палеолита объектом религиозного восприятия стали именно те природные явления, с которыми человек был связан в своей повседневной практической деятельности, которые имели для него жизненно важное значение. Так появились обряды и действия культового характера.

Культ (лат. cultus — почитание, поклонение), почитание каких-либо предметов, реальных или фантастических существ, наделяемых сверхъестественными свойствами.



Колдун из Долины чудес, Франция



Колдун из пещеры Труа-Фрер, Франция

Исторически наиболее ранними проявлениями религии были фетишизм, тотемизм, анимизм.

Фетишизм – поклонение реально существующему предмету (столбу, камню и пр.), наделяемому сверхчувственными свойствами, с целью оказания влияния на ход событий в желаемом направлении при помощи колдовских обрядов, заклинаний и т. п.

Сам предмет поклонения называется *фетишем*.

Тотемизм - комплекс верований, обрядов и обычаев родоплеменного общества, связанных с представлением о сверхъестественном родстве между определёнными группами людей и так называемыми тотемами — видами животных и растений (реже — явлениями природы и неодушевлёнными предметами).

***Тотемом* был чаще всего вид животных. Родовая община обычно носила его имя. Членам общины запрещалось охотиться на тотема, убивать его и употреблять в пищу. Тотемная группа считала себя связанной с тотемом общим происхождением от мифических предков — полулюдей-полуживотных или полурастений — и видела в нём покровителя и подателя жизненных благ.**



В дальнейшем приписываемые предмету сверхчувственные свойства стали отделяться от него, превращаться в самостоятельные существа — «духов»; возникла вера в самостоятельную по отношению к телу «душу», создалась возможность удвоения мира на реально существующий и потусторонний, сверхъестественный. Таким образом возникло такое явление как

Анимизм (от лат. anima, animus — душа, дух), религиозное верование в существование душ и духов, которые присутствуют во всей живой и неживой природе и способны управлять всеми предметами и явлениями окружающего мира, включая самого человека.

Если душа представлялась связанной с каким-либо отдельным существом или предметом, то духу приписывалось самостоятельное существование и способность влиять на различные предметы. Души и духи всегда наделялись всеми человеческими свойствами.



Изображение в пещере Лене
Хара на северо-восточном
побережье Восточного
Тимора



Изображение мамонта со
следами копий или стрел.

- **Человек изображал тех, кого почитал. Люди того времени верили в магию. Религиозные верования проявлялись в совершении специальных обрядов, связанных с важными событиями в жизни.**
- **Древний человек верил, что с помощью изображений можно воздействовать на природу или исход охоты. Он думал, что если пронзить изображение зверя, то это принесет ему удачу на охоте. Исследователями пещер были найдены изображения животных со следами копий или выстрелов из лука.**



Для совершения различных культовых обрядов и действий людям необходимы были предметы почитания и поклонения, которые выполняли первобытные художники.

В искусстве древних людей «были идеи, скреплявшие первобытную общину, жажда жизни, радость борьбы за нее и воля к победе человека над стихией... Это радостное. Полное жажды жизни детство искусства».
(А.П.Окладников)