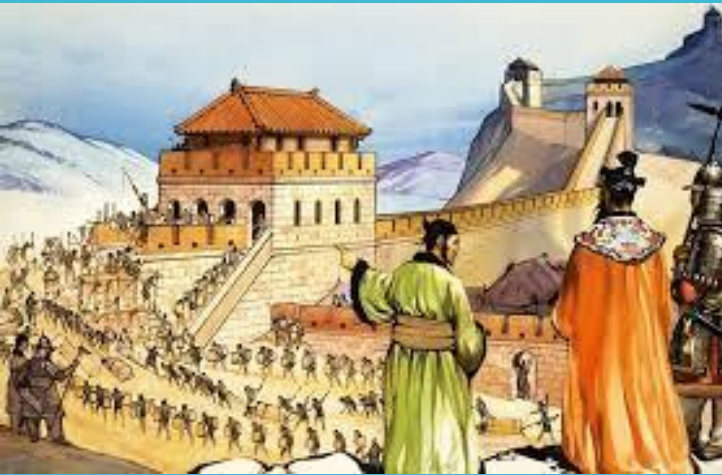
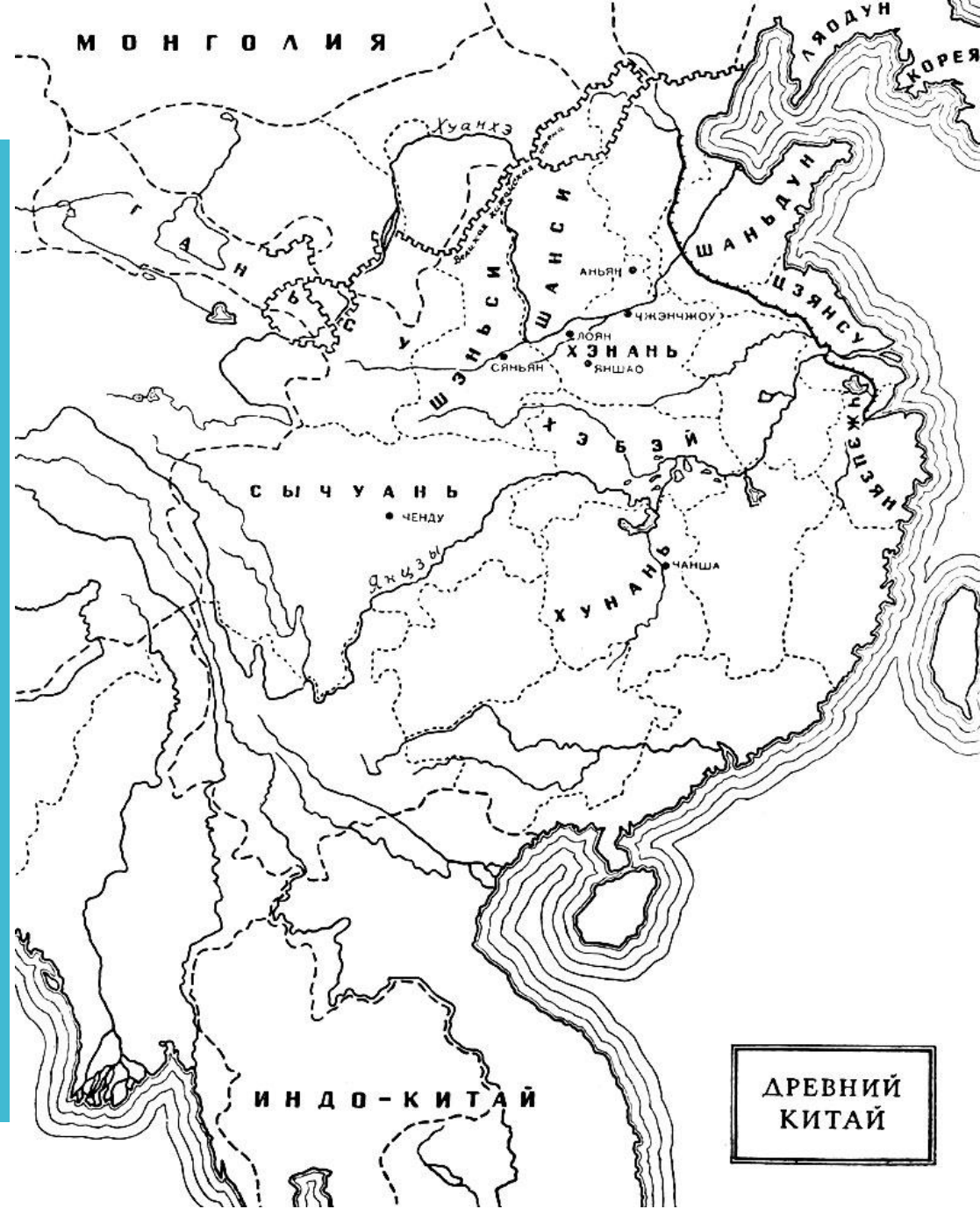


# ДРЕВНИЙ КИТАЙ

Подготовила: студентка 2 курса  
группы 16ПО(2)18НО-ИЗО  
Ситникова Виктория



- Исследованиями археологов установлено, что территория Китая была населена уже со времен нижнего палеолита. Именно в Китае найдены самые древние остатки ископаемого человека (синантропа) вместе с примитивными каменными орудиями. Благоприятные природные условия восточного Китая способствовали тому, что в долине реки Хуанхэ и ее притоков очень рано — уже с 3 тысячелетия до н.э. появилось земледелие. Затем здесь возникли государства, которые наряду с Египтом, Двуречьем и Индией явились наиболее ранними в истории человечества очагами культуры и искусства.

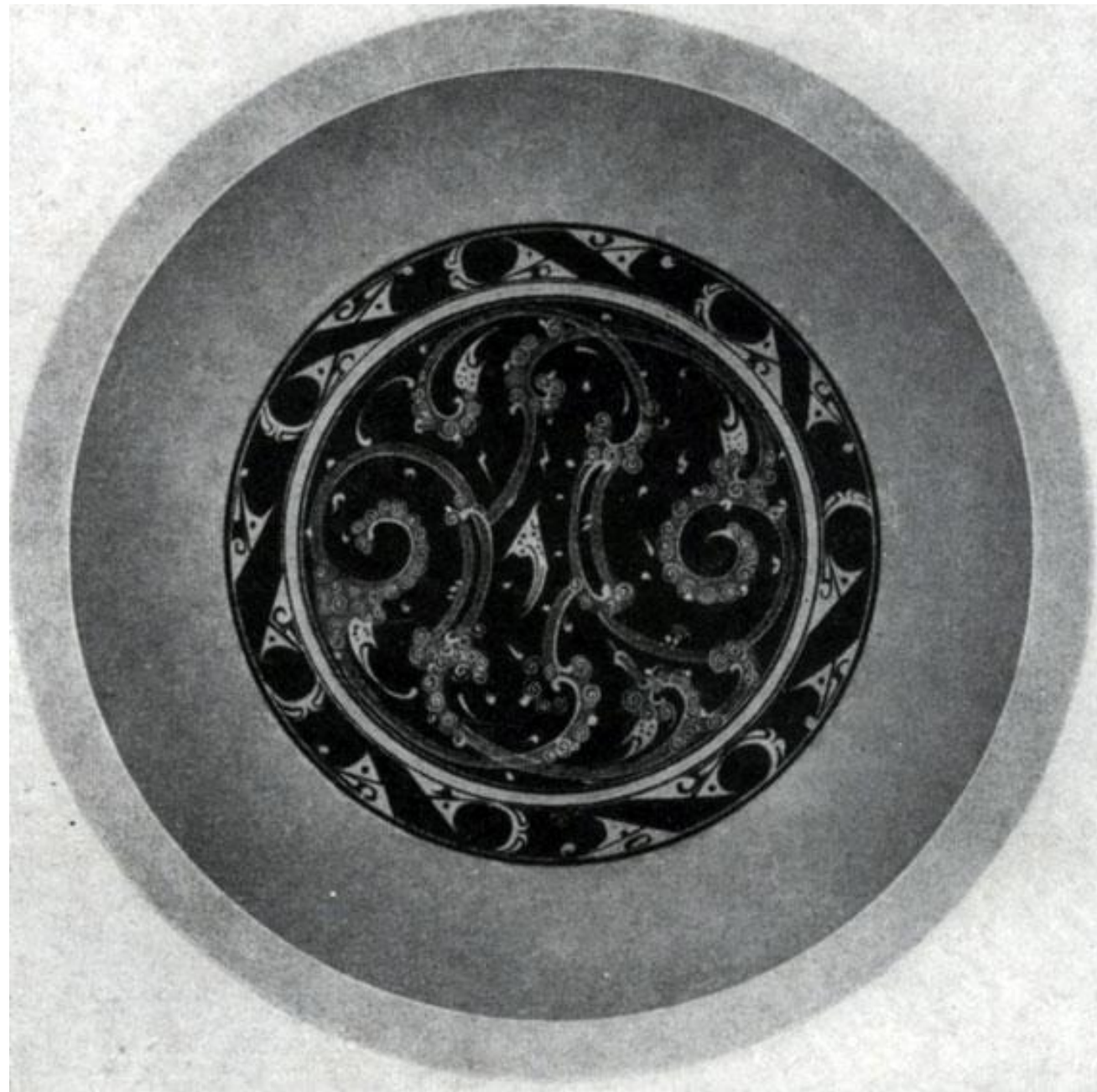


От периода Чжаньго  
дошло много  
деревянных, глиняных и  
бронзовых небольших  
скульптур,  
изображающих  
животных,  
употреблявшихся в  
качестве  
жертвоприношения  
духам предков, а также  
наряду с другой утварью  
много сосудов в форме  
различных зверей.



Сосуд в виде фантастического зверя. Бронза. Период Чжаньго.  
5—3 вв. до н. э.

Техника лаковых изделий в период Чжаньго уже достаточно высока. Обычно слои лака наносились на деревянную, кожаную или холщовую основу. В тех случаях, когда основой служила ткань, изготавливалась деревянная модель, которая удалялась после многократного покрытия основы лаком.



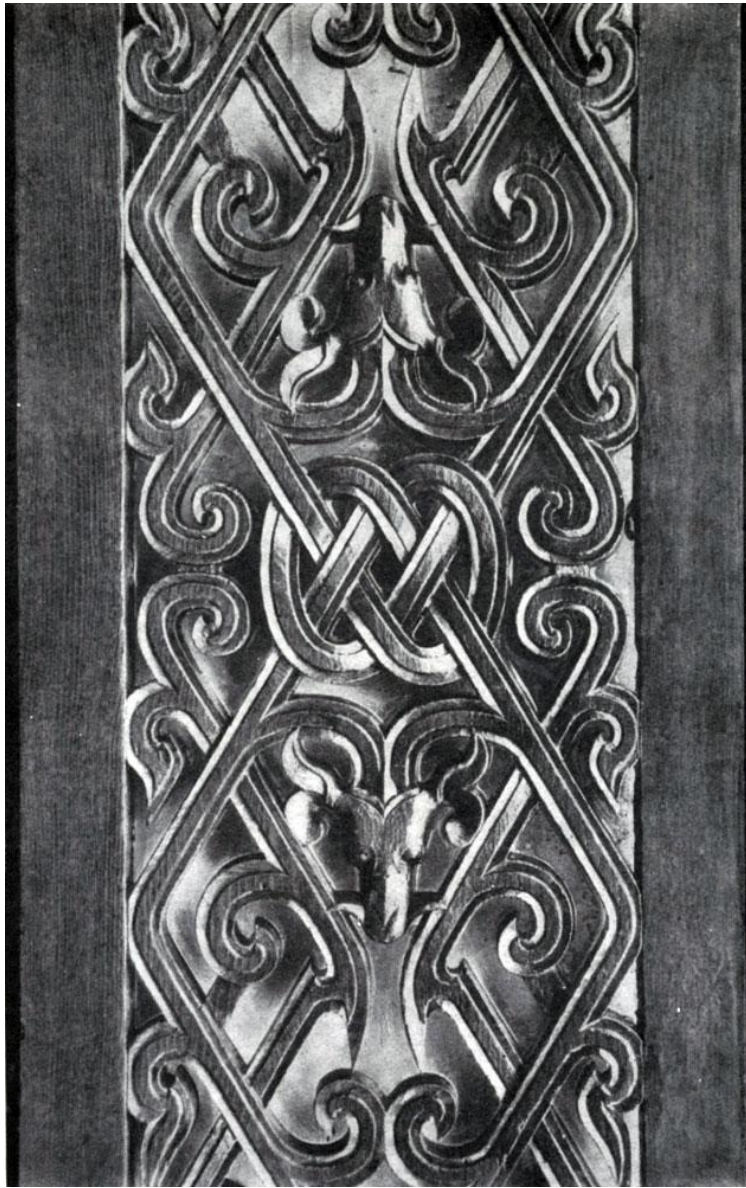
Лаковое блюдо из Чанша. Период Чжаньго. 5—3 вв. до н. э.

Из нефрита в этот период, как правило, изготавливали предметы роскоши. Этот камень, по представлениям древних китайцев, обладал свойством охранять душу и тело. В погребениях периода Чжаньго найдены многочисленные нефритовые предметы: нагрудные украшения типа «хэн» в форме ажурного полукруга с рельефным резным узором, ритуальные диски «би», серьги и поясные пряжки.



Украшение в форме полудиска хэн с изображением драконов. Нефрит. Период Чжаньго. 5—3 вв. до н. э. Пекин. Музей Гугун.

От периода Чжаньго дошли и первые по времени китайские расписные керамические сосуды. Роспись наносилась на них яркими минеральными красками после обжига. На керамических сосудах изображались различные животные или поясами располагался характерный для того времени орнамент, несколько более сочный и крупный, чем на изделиях из бронзы.



Резная деревянная доска из Чанша. Период Чжаньго. 5—3 вв. до н. э. Пекин. Исторический музей.

Орнамент имел магическое значение и был, вероятно, связан с представлениями древних китайцев о силах природы: предполагают, например, что зигзагообразные линии и серповидные знаки являлись условными изображениями луны и молний, перешедшими в дальнейшем в китайские иероглифы.

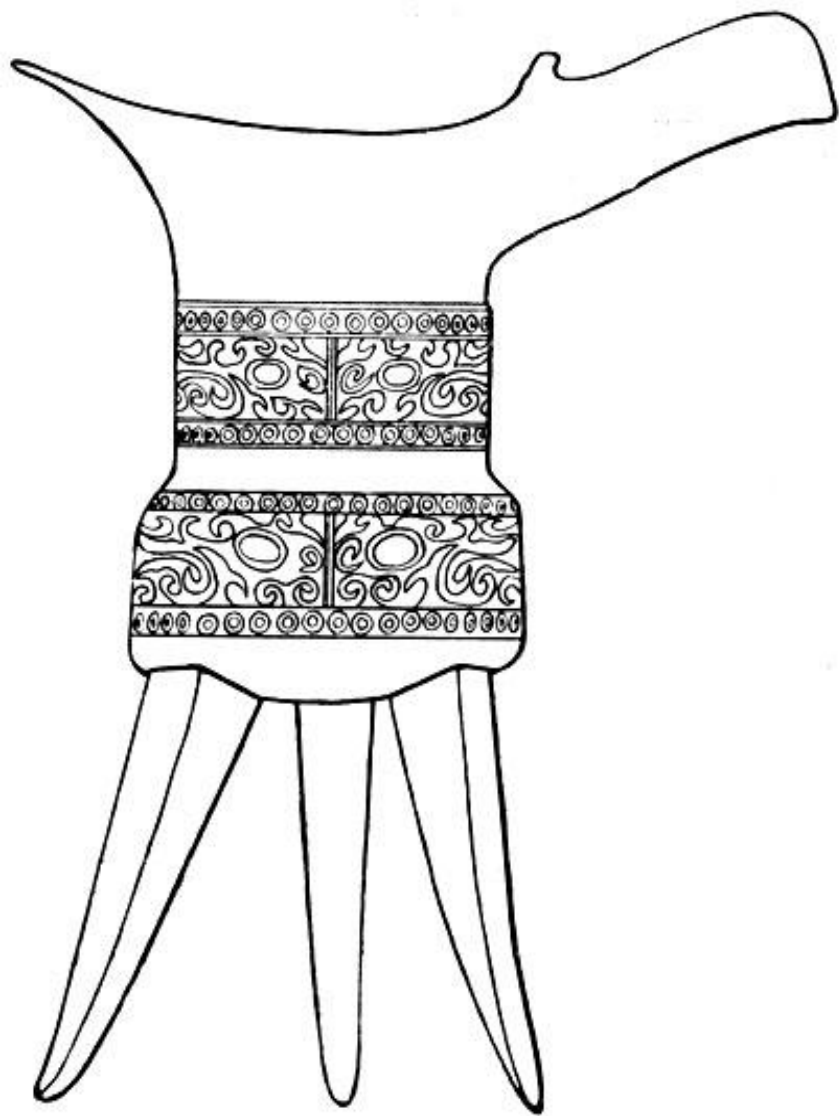


Керамические сосуды. Культура Яншао. 3 тыс. до н. э. Пекин. Музей Гугун.

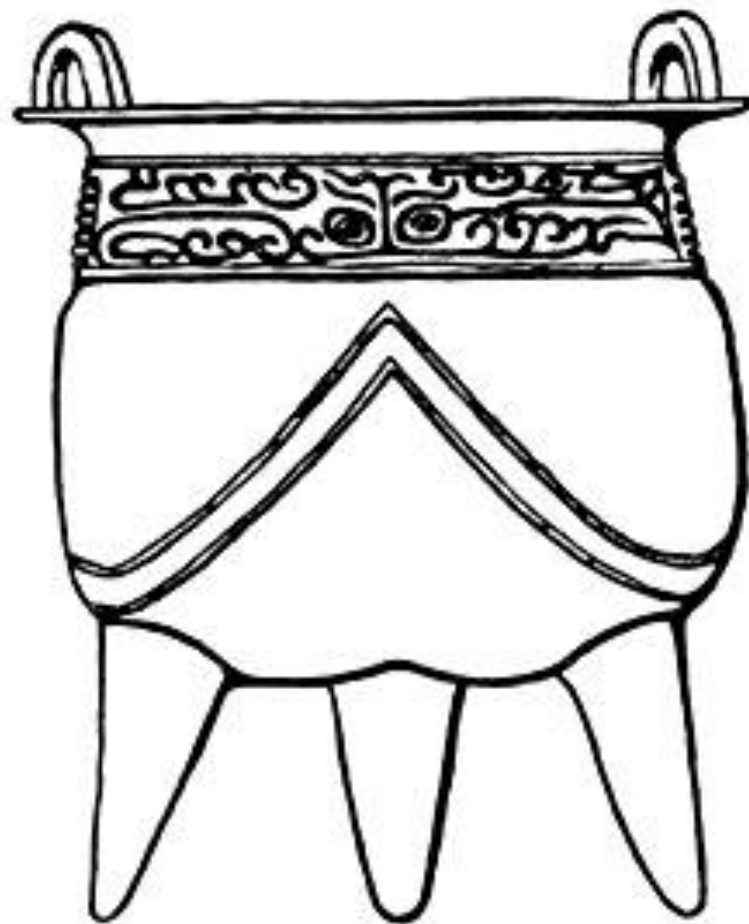




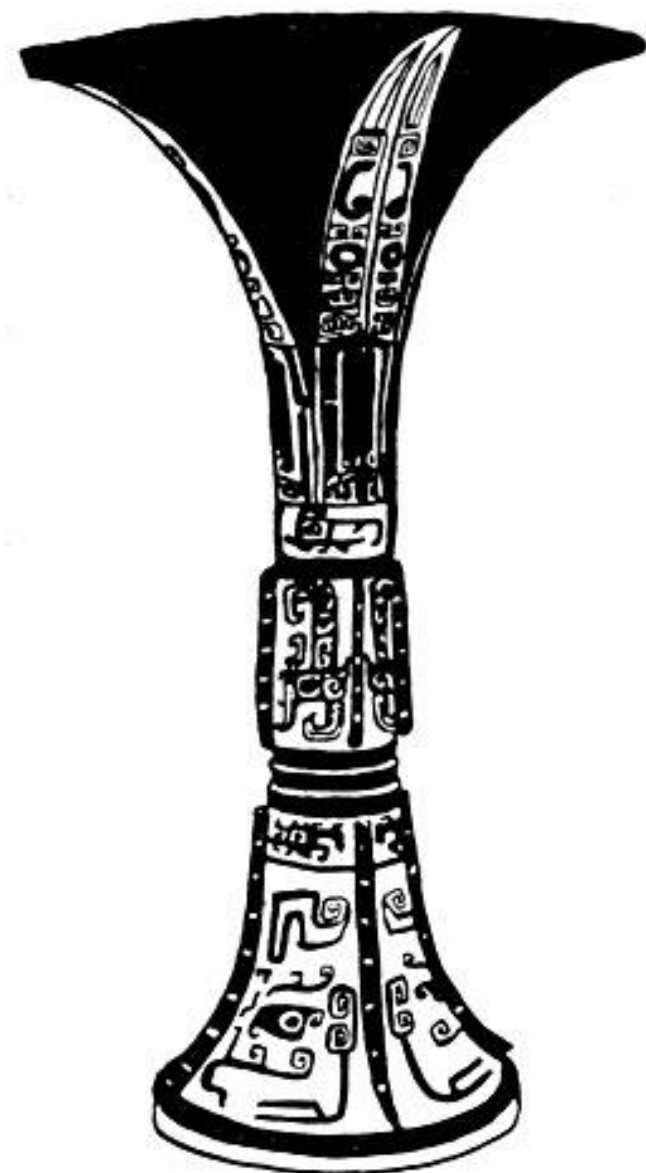
Статуя человека-тигра из Аньяна. Мрамор. Период Шан (Инь). 2 тыс. до н. э. Пекин. Музей Гугун .



Сосуд типа цзюэ.



Сосуд типа дин.



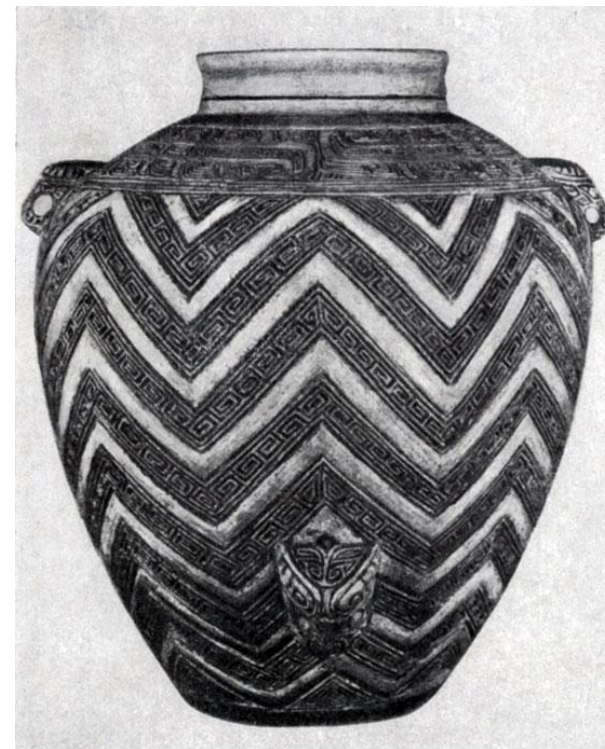
Сосуд типа гу.



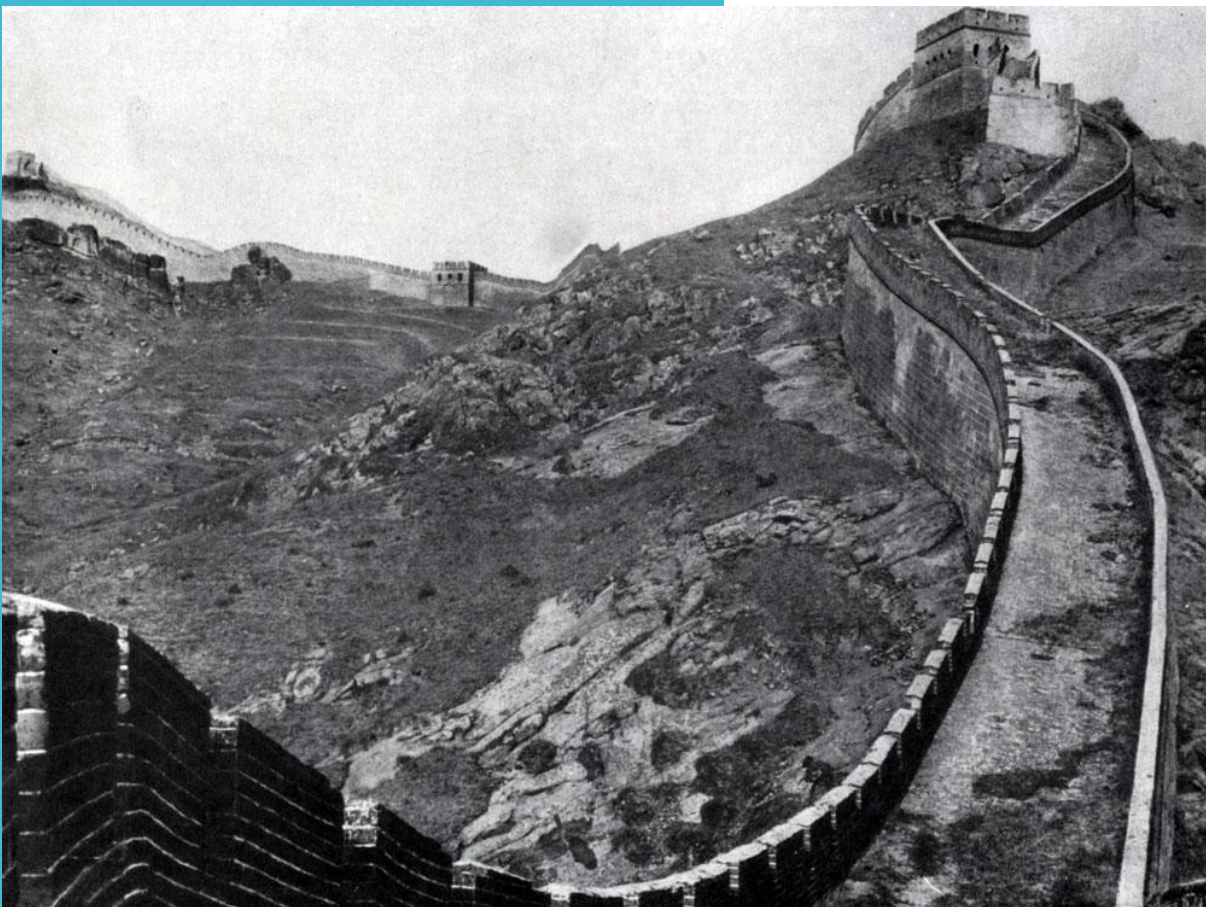
Сосуд типа юй. Бронза. Период Шан (Инь). 2 тыс. до н. э.



Сосуд типа цзунь. Бронза. Период Шан (Инь). 2 тыс. до н. э.



Белый керамический сосуд из Аньяна. Период Шан (Инь). 2 тыс. до н. э. Вашингтон.



Великая Китайская стена. 4—3 вв. до н. э.