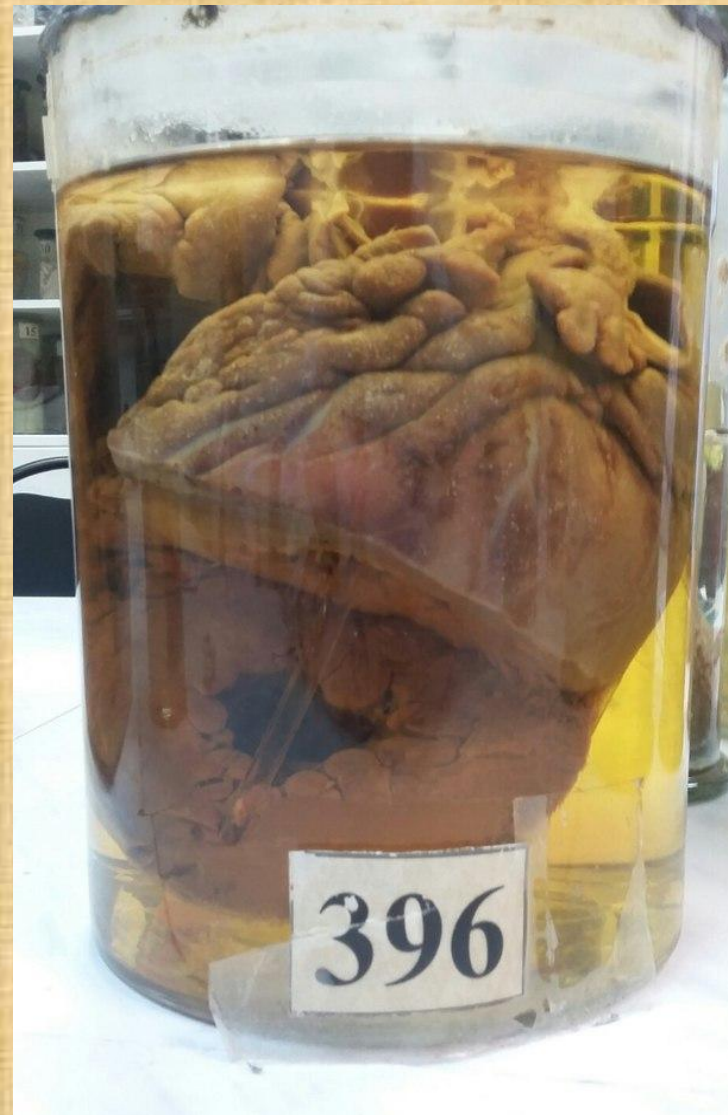


**ТЕМА VII.
КОМПЕНСАТОРНО-
ПРИСПОСОБИТЕЛЬНЫЕ ПРОЦ
ЕССЫ.**

**396. Гипертрофия сердца
“бычье сердце”.**

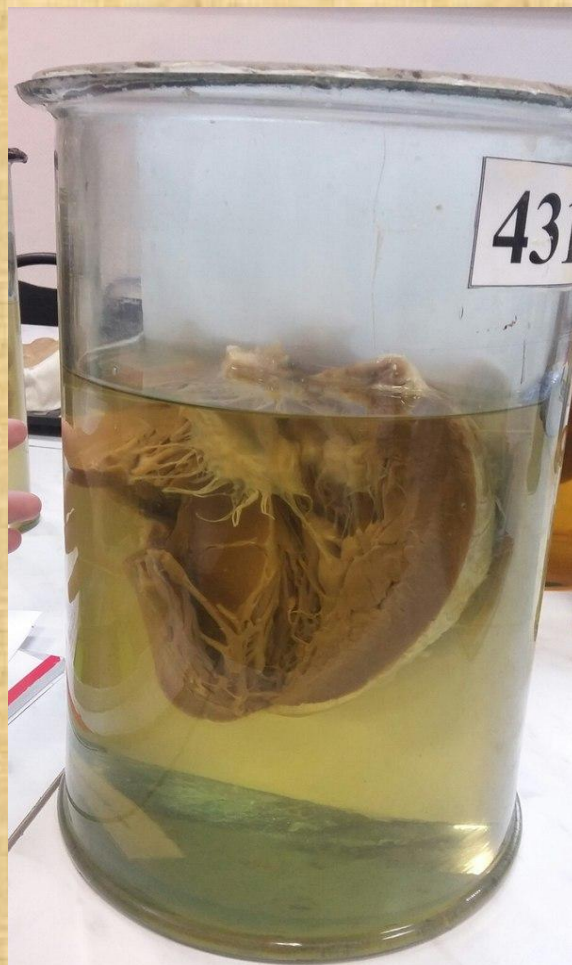
Размеры и вес сердца
значительно увеличены.
Гипертрофия миокарда левого и
правого желудочков сердца.



**431. Тоногенная и
миогенная дилатация
полостей
гипертрофированного
сердца.**

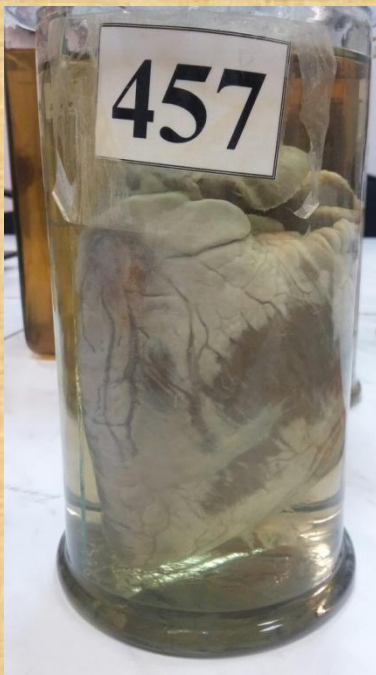
Продольный разрез левого
желудочка сердца. Полость
левого желудочка увеличена
в направлении от клапанов
до верхушки, верхушка
острая. Стенка левого
желудочка толстая - до 4 см.
**Тоногенная дилатация
полости сердца.**

Полость левого желудочка
увеличена в горизонтальном
направлении, верхушка
круглая. Толщина стенки
левого желудочка менее 2
см. **Миогенная дилатация
полости сердца.**



**457. Гипертрофия миокарда
правого желудочка - “легочное
сердце”.**

Стенка правого желудочка
утолщена, до 1,5 см.



145. Гипертрофия стенки мочевого пузыря при аденоматозе предстательной железы.

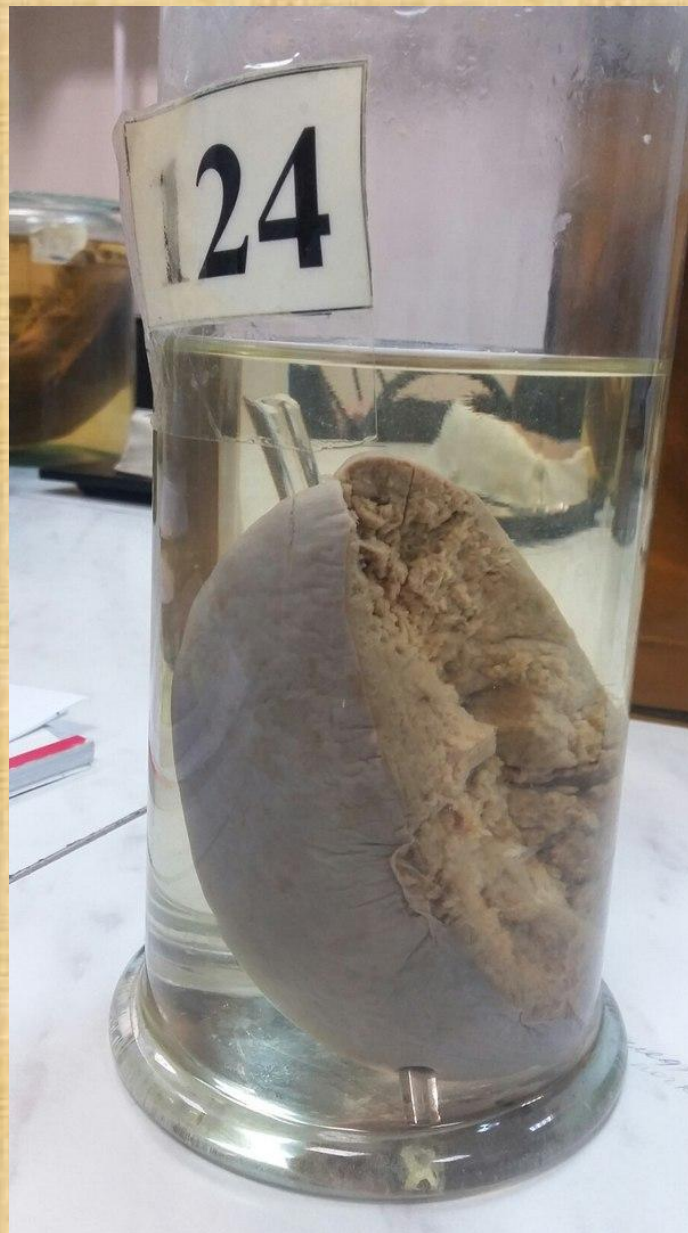
Мочевой пузырь увеличен: его стенки и трабекулы утолщены, полость расширена.

Предстательная железа увеличена, плотная, бугристая.

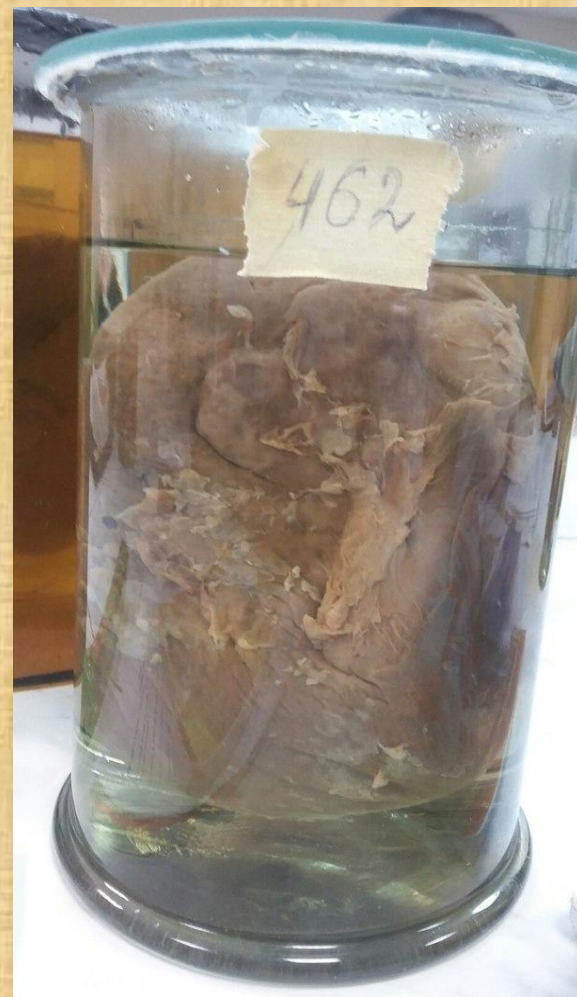
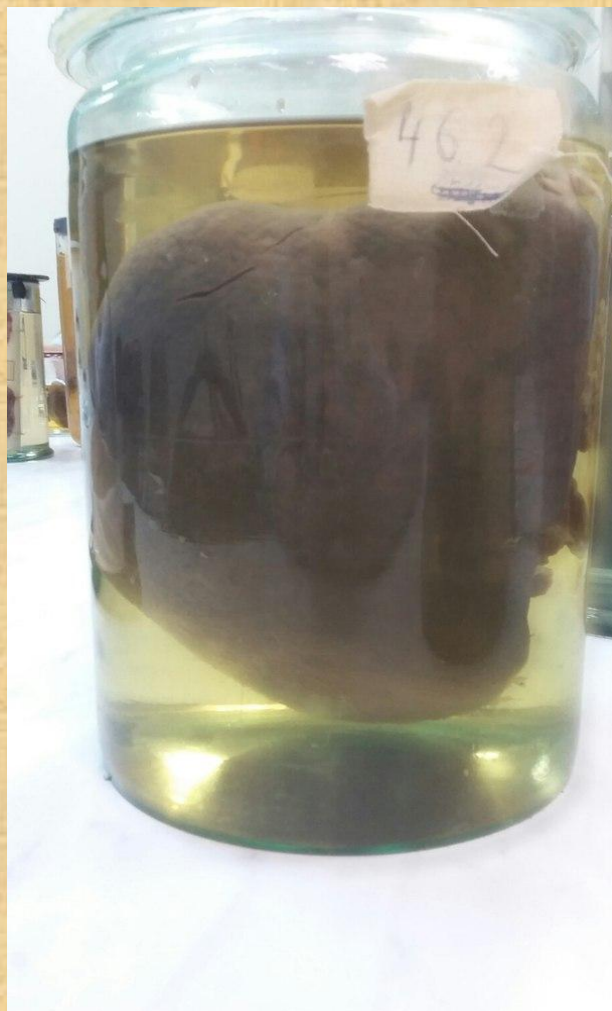


**124. Острая гиперплазия
селезенки («септическая
селезенка»).**

Селезенка несколько увеличена в размерах, дряблая, рыхлая на поверхности разреза. При аутопсии дает обильный соскоб.



**462. Гиперплазия
селезенки,
спленомегалия.**
Селезенка
увеличена в
размерах и в весе.



158. Гиперплазия щитовидной железы.

Размеры щитовидной железы увеличены по сравнению с нормой.



**522. Ложная гипертрофия
сердца, простое ожирение
сердца.**

Сердце увеличено в размерах за
счет избирательного отложения
жировой клетчатки под
эпикардом.

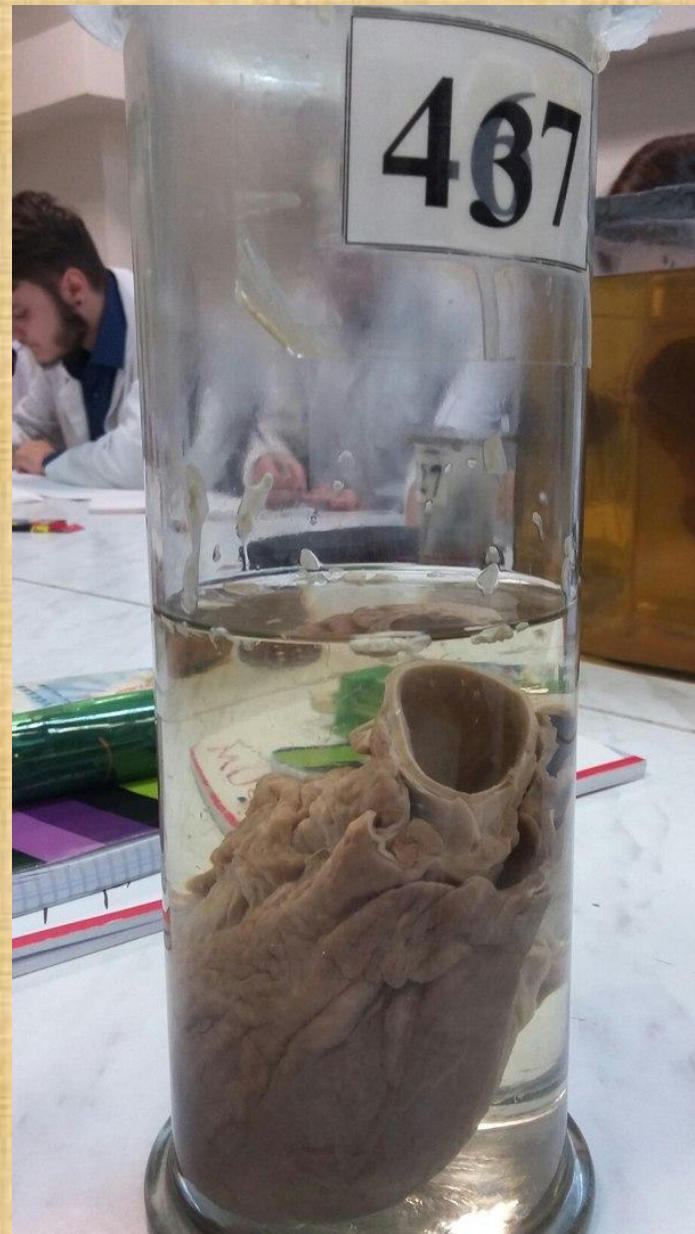


437. Бурая атрофия миокарда.

Сердце уменьшено в размерах.

Эпикард лишен жира.

Коронарные сосуды извитые,
миокард бурого цвета.



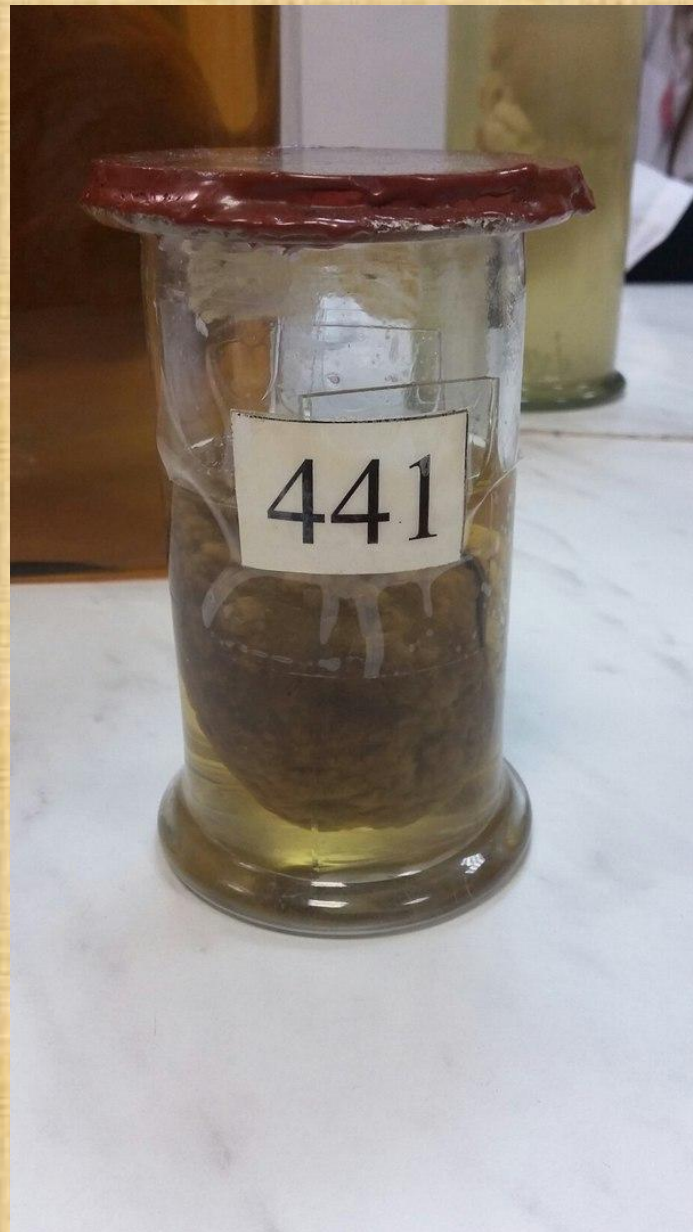
292. Бурая атрофия печени.

Печень уменьшена в размерах, плотная, передний край заострен и имеет “кожистый” пленчатый край. Паренхима печени бурого цвета.



**441. Зернистая атрофия почки
(сморщенная почка).**

Почка уменьшена в размерах,
плотная, с зернистой
поверхностью. Кортикальный слой
истончен.



342. Гидронефроз (ложная гипертрофия).

Объем почки несколько увеличен за счет расширения лоханки и чашечек. Паренхима истончена с превращением органа в тонкостенный многокамерный мешок.



**247. Заживление раны
первичным натяжением.**

На коже по средней линии видна
слегка белесоватая полоски.

**433. Заживление раны
вторичным натяжением.**

На коже расположен дефект
размерами 15x5 см, края его
тусклы, серо-грязного цвета,
неровные.



32. Муляж. Гранулирующая рана кожи.

На коже носа обширный
поверхностный дефект,
заполненный зернистой
красноватой тканью, на края
которой наплзает полоска
эпидермиса.

**526. Избыточная регенерация
слизистой оболочки толстой
кишки.**

На слизистой оболочке тонкой
кишки - сливающиеся язвы
неправильной формы. Слизистая
оболочка резко набухшая,
утолщена.



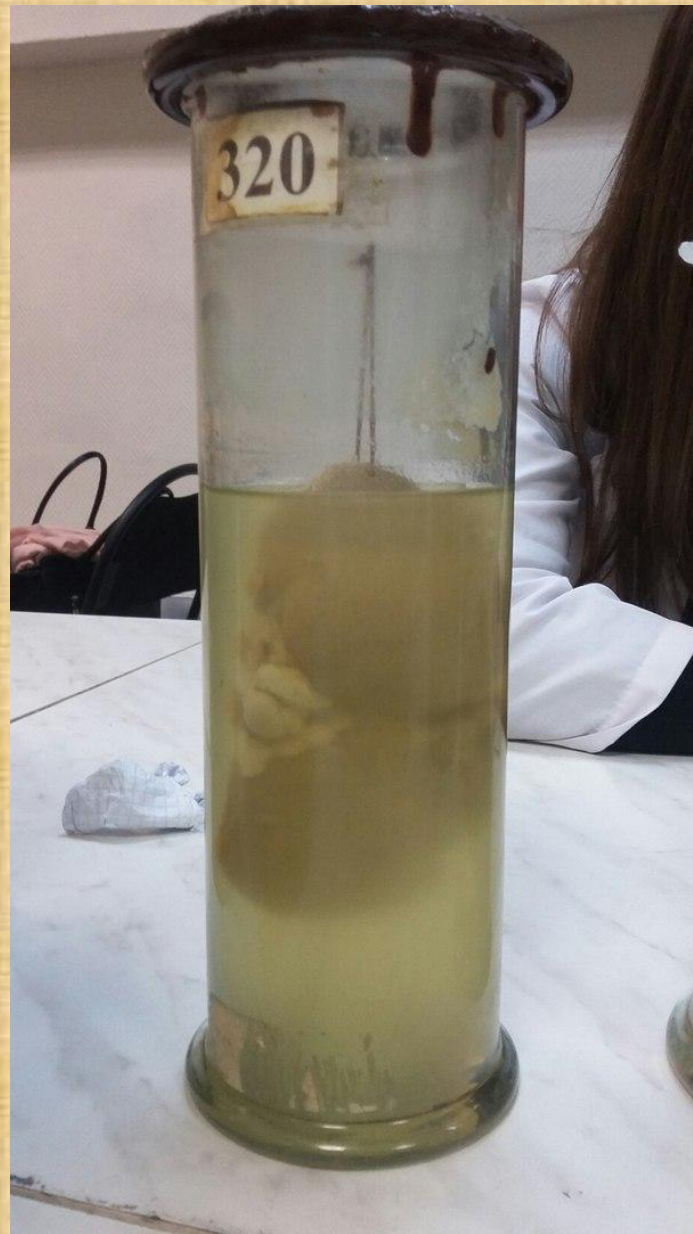
**8. Гнойное
воспаление культы
бедра.**

Обширная рана на
коже бедра. Края и
мягкие ткани дна
серого цвета, тусклые.
Недостаточная
патологическая
регенерация.



**320. Рубцы после инфаркта
почки.**

Под капсулой почки видны
западающие очаги размером от
0,5 до 2,5 см в диаметре.



**26. Муляж. Келоид, пример
патологической регенерации.**

