

Типология физкультурно- спортивных организаций

Вопрос 1. Определение понятий «организация», «спортивная организация»

Определение «Организации»

- Организация - одна из базовых форм общества
 - Организация – это группа людей, деятельность которых сознательно координируется для достижения целей.
 - Какая-либо группа людей должна соответствовать нескольким обязательным требованиям, чтобы считаться организацией.

- К ним относятся:
 - - наличие как минимум двух человек, которые считают себя частью этой группы;
 - - наличие, по крайней мере, одной цели (т.е. ожидаемого результата), которую принимают как общую цель все члены данной группы;
 - - наличие членов группы, которые сознательно, преднамеренно работают вместе, чтобы достичь значимой для всех цели.



- **Физкультурно-спортивная организация** представляет собой совокупность людей, объединенных для достижения какой-либо цели, решения какой-либо задачи на основе принципов разделения труда, разграничения обязанностей и иерархической структуры.



**В менеджменте
«Организация»
может быть**

**Официальная
организация**

**Стихийная
группа**

**Формальная
организация**

**Неформальная
организация**

**Спортивные
организации**

**Отдельные
подразделени**

Любая ФСО

**Кафедры
ФВ**

**Филиалы
спортивных
школ**

Аспекты деятельности ФСО

- В современных условиях для ФСО свойственно функционирование в виде открытых систем.
- Открытые системы характеризуются динамическим взаимодействием с окружающим миром.
 - Действительно, ФСО получают финансовые, материально-технические, человеческие, информационные ресурсы из внешней среды; их деятельность зависит от клиентов из внешнего мира, потребляющих производимые ими товары и услуги.

Свойства ФСО. Границы

- Определение границ ФСО зависит как от специфики самой системы, так и от точки зрения, с которой она рассматривается в конкретной ситуации.
 - Границы физкультурно-спортивного сооружения могут определяться местом расположения, составом входящих в его комплекс спорт. объектов и вспомогательных помещений, количеством мест для зрителей и т.д. Все, что выходит за рамки границ ФСО, является для нее окружающей средой.

Свойства ФСО. Окружающая среда

- Внешнюю среду по отношению к ФСО составляют: политическая среда (конституционные основы, особенности законодательства, формы собственности, политическая стабильность); социальная среда (социальные и этические нормы); экономическая среда (уровень жизни, капитал, поставщики, потребители, конъюнктура, цены и т.п.); ресурсная среда (рабочая сила, природные ресурсы, инфраструктура, территориальное положение); технологическая среда (развитие науки, технологий).

Вопрос 2. Правовые основы спортивного менеджмента

Правовая основа деятельности ФСО


- Гражданский кодекс РФ (1994)
- Федеральный Закон РФ «Об акционерных обществах» (1995)
- ФЗ «Об общественных объединениях» (2016)
- ФЗ «О некоммерческих организациях» (1996)
 - ФЗ «Об обществах с ограниченной ответственностью» (1998)
- ФЗ «О физической культуре и спорте в РФ» (2007)

Вопрос 3. Классификация ФСО

Классификация ФСО

- Для того, чтобы понять особенности механизма функционирования различных видов ФСО и эффективно ими управлять, их нужно упорядочить, систематизировать.



- 
- Типология организаций физкультурно-спортивной направленности по различным основаниях дает возможность:
 - Получить точное представление об организационно-правовом статусе каждой конкретной организации;
 - Четко определить цели, задачи и функции спортивной организации, ее место в отраслевой системе управления;
 - Понять ее внутриорганизационные отношения, обязанности и права ее сотрудников, возможности их участия в управлении организацией;
 - Квалифицированно построить работу по созданию новой организации, развитию, реорганизации или ликвидации спортивной организации.

Классификация ФСО. По размерам

Малые

Средние

Крупные

Интерактивные элементы

Малые ФСО

- Средняя численность работников не превышает 50 человек (для малых организаций других отраслей народного хозяйства средняя численность работников колеблется от 30 до 100 человек).

Интерактивный элемент



Средние ФСО

- по критерию численности занятых в них колеблются в пределах 100-300

Интерактивный элемент



Крупные ФСО


- **Относятся те, в уставном капитале которых доля государственной, муниципальной собственности и собственности общественных объединений не превышает 25%, число работников от 300 работающих.**

Интерактивный элемент



Классификация ФСО. По видам и формам собственности

- В России признаются частная, государственная, муниципальная и иные формы собственности.
- В частности, общественные объединения, к которым относятся многие физкультурные и спортивные организации, могут являться собственниками приобретенного ими имущества и использовать его для достижения уставных средств. Собственник по своему усмотрению владеет, пользуется и распоряжается принадлежащим ему имуществом.

- 
- ФСО подразделяются на находящиеся:
 - в **государственной** (федеральная собственность и собственность субъектов РФ) собственности
 - **муниципальной** (районная, городская, поселковая) и т.п. собственности
 - **частной** (собственность предприятий, граждан) собственности
 - **собственности общественных объединений** (общественных организаций)
 - Большинство ФСО находятся в государственной, муниципальной, и собственности общественных объединений

Классификация ФСО. По отношению к прибыли

- **Коммерческие**, преследующими извлечение прибыли и ее распределение между участниками деятельности в качестве основной цели
- **Некоммерческие**, которые не стремятся извлекать или распределять полученную прибыль между участниками, но могут осуществлять предпринимательскую деятельность для достижения целей, ради которых они были созданы.



Классификация ФСО. По целевому назначению

- Такой вид классификации дает возможность определить присущие объекту **цели, задачи**, функции, дает возможность определить роль каждого объекта в системе, то есть позволяет рассмотреть вопросы функционирования физкультурно-спортивных объектов.

Осуществляющие
физкультурно-
массовую и
учебно-
спортивную

Комплексы
ФК

Спортивная
школа

Центр
олимпийской
подготовки

Обеспечивающие
возможность
заниматься
ФКиС

Спортивные
сооружения

Физкультурно-
оздоровительн
ые комплексы

Прокатные
пункты
инвентаря

Обеспечивающие
медицинское
обслуживание

Физкультурн
ые
диспансеры

Занимающиеся
подготовкой
физкультурных
кадров

ВУЗЫ ФКиС

СУЗЫ ФКиС

Обеспечивающие
сферу ФКиС,
пропаганда
физкультурно-
спортивных


Редакции
спорт.газет

Редакции
спорт.газет

Типы организаций, выделяемые по взаимодействию подразделений

- Разделение труда в организации формально закрепляется в образовании структурных подразделений, каждое из которых выполняет конкретные задания. Такие подразделения называют службами, отделами, управлениями, секторами, отделениями и т.п



- 
- Следовательно, каждая организация имеет внутреннюю структуру, которая выражается в наличии структурных подразделений.
 - Структурные подразделения, как и спортивная организация, частью которой они являются, представляют собой группы людей, деятельность направлена на достижение общей цели.
 - Распределение организации на подразделения образует ее внутреннюю структуру, которая носит название иерархической.

Типы организационных структур.

Линейная

- Образуется в результате построения структуры спортивной организации, в которой звенья нижележащих уровней управления находятся в непосредственном подчинении у руководителя вышестоящего уровня. Каждое подразделение возглавляет руководитель, наделенный полномочиями и осуществляющий единоличное руководство подчиненным ему персоналом.

- Решения руководителя организации, передаваемые по цепочке «сверху вниз», обязательны для выполнения всеми нижестоящими звеньями. Линейная структура характерна для организаций с небольшой численностью персонала.



Типы организационных структур.

Функциональная

- Основана на разделении управленческого труда персонала и предполагает создание в ней наряду с линейными функциональных подразделений. Каждое функциональное подразделение специализировано на выполнении отдельных видов управленческой деятельности.
 - Выполнение указаний руководителя функционального подразделения в пределах компетенции обязательно для всех других подразделений. Такое взаимодействие подразделений создает двойное подчинение для исполнителей

«ВГАФК»

**Учетно-финансовое
управление, гл.
бухгалтер**

**Бухгалтерия, зам.
гл. бухгалтера по
бухгалтерскому
учету**

**финансовый
отдел, зам. гл.
бухгалтера по
финансовой**

**Управление
информационного
обеспечения,
начальник УИО**

**Отдел технических
средств и
обучения и
телекоммуникации**

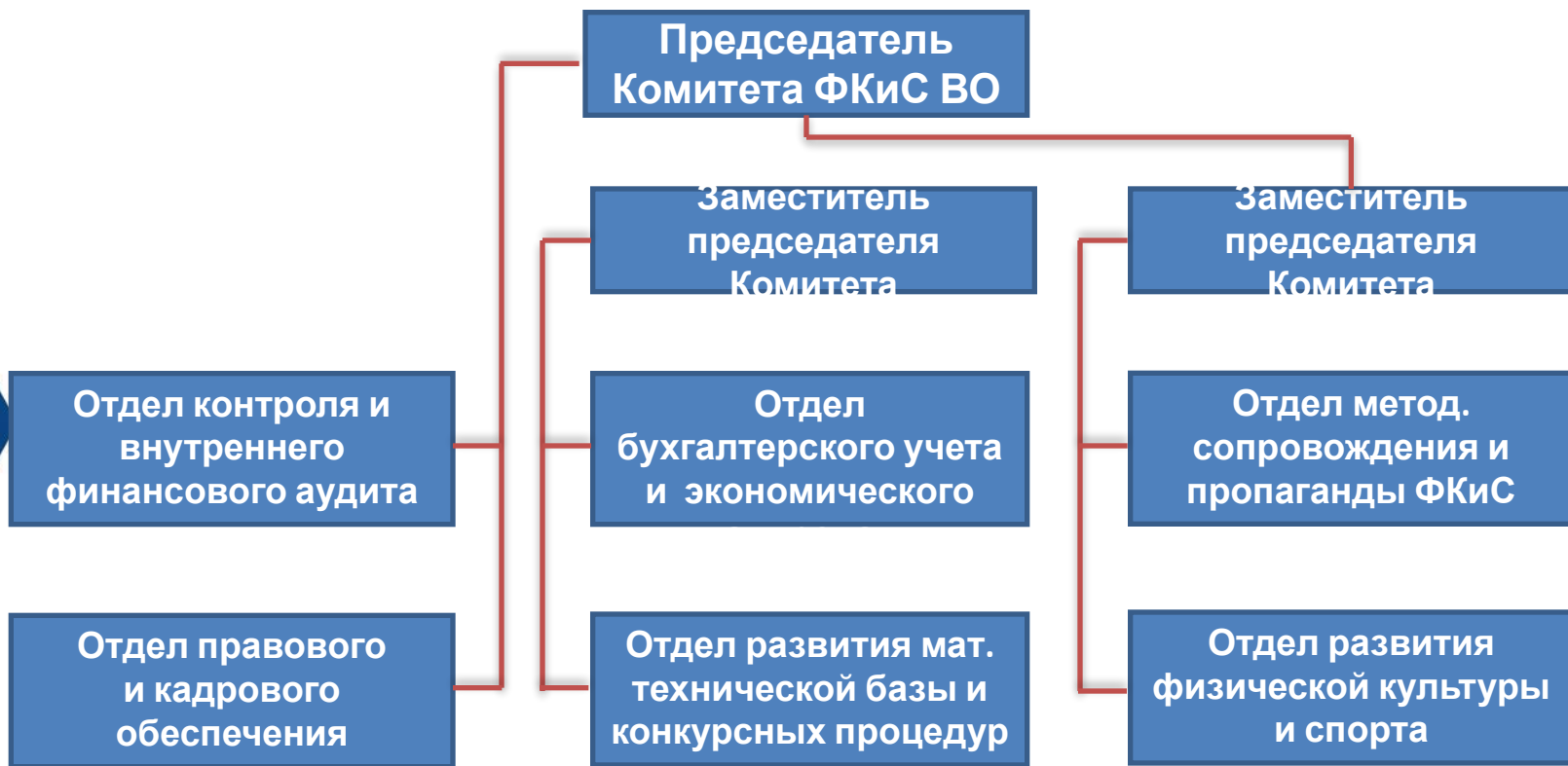
**Редакционно-
издательский
отдел**

**Компьютерный
центр**

Библиотека

Типы организационных структур. Функциональная

- При этой структуре функциональные подразделения утрачивают права принятия решений и руководства нижестоящими подразделениями. Они помогают линейному руководителю в выполнении отдельных функций управления. При данной структуре линейные звенья принимают решения и организуют их выполнение, а функциональные звенья планируют, координируют, информируют, т.е. выступают в качестве своего рода штаба.



Иерархия отраслевого управления

- Иерархия управления – один из главных принципов социального менеджмента. Она характеризуется уровнями управления, число которых тем больше, чем крупнее управляемая система. Иерархия управления ФКиС определяется прежде всего территориально-государственным устройством РФ. В иерархической структуре управления ФКиС в России следует выделять четыре уровня.

Иерархия отраслевого управления. Распределение ФСО по уровням управления

Федеральный (высший) уровень

- Министерство спорта Российской Федерации;
- Олимпийский комитет России, общероссийские федерации и союзы по видам спорта, общероссийские советы

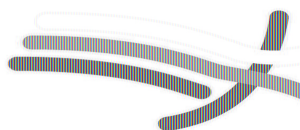
ДФСС



МИНИСТЕРСТВО СПОРТА
РОССИЙСКОЙ ФЕДЕРАЦИИ



ОЛИМПИЙСКИЙ
КОМИТЕТ
РОССИИ



ВСЕРОССИЙСКАЯ ФЕДЕ
ЛЕГКОЙ АТЛЕТ



СОЮЗ
БИАТЛОНИСТОВ
РОССИИ



Иерархия отраслевого управления.
Распределение ФСО по уровням
управления

Уровень субъекта федерации
(республиканский, краевой, областной)- 3-
й уровень

- Республиканские, краевые и областные комитеты по ФКиС, соответствующие федерации по видам спорта, советы ДФСО



Иерархия отраслевого управления.
Распределение ФСО по уровням
управления

**Районный, городской уровень – 2 –
уровень**

- Районные и городские комитеты по ФКиС, районные и городские федерации по видам спорта, физкультурно-спортивные объединения и т.п.



Иерархия отраслевого управления. Распределение ФСО по уровням управления

Первичное (основное) организационное звено управления ФКиС - 1 уровень

- Первичными организациями физкультурно-спортивной направленности принято называть те из них, в которых непосредственно проводится учебно-тренировочная работа и различные формы физкультурно-оздоровительных занятий с населением различных социальных и демографических групп. Исходя из этого критерия эти организации считаются основным организационным звеном системы управления ФКиС в России.

- Спортивные клубы, коллективы ФК, спортивно-оздоровительные школы, спортивные сооружения и базы и т.п.

