



РАЗДЕЛЕНИЕ ВЛАСТЕЙ

Нимерницкая И.А.

Москва

2020

©

ВЛАСТЬ

- ◎ Возможность и способность навязать свою волю, воздействовать на деятельность и поведение других людей, даже вопреки их желанию или сопротивлению.



ВОЗНИКНОВЕНИЕ ВЛАСТИ

- Считается, что власть появилась с возникновением человеческого общества и будет в той или иной форме всегда сопутствовать его развитию.
- Она необходима для организации общественного производства, которое требует подчинения всех участников единой воле, а также для регулирования других взаимоотношений между людьми в обществе.

ВЛАСТЬ

ПОЛИТИЧЕСКАЯ ВЛАСТЬ

- Способность определённой социальной группы или класса осуществлять свою волю, оказывать воздействие на деятельность **других социальных групп** или классов.
- В отличие от иных видов власти (семейной, общественной и др.), политическая власть оказывает своё влияние на **большие группы** людей, использует в этих целях специально созданный аппарат и специфические средства.





ГОСУДАРСТВЕННАЯ ВЛАСТЬ

- Наиболее сильным элементом политической власти является **государство** и система государственных органов, реализующих государственную власть.
- Способность одного человека или группы лиц контролировать поведение и действия граждан и общества, исходя из общенациональных или общегосударственных задач.



ИСТОЧНИКИ ВЛАСТИ

- ◎ **Насилие** (физическая сила, оружие, организованная группа, личностные характеристики, угроза применения силы)
- ◎ **Авторитет** (семейные и социальные связи, харизма, экспертные (специальные) знания, вера)
- ◎ **Право** (положение и полномочия, контроль над ресурсами, обычай и традиция).

РАЗДЕЛЕНИЕ ВЛАСТЕЙ В ИСТОРИИ

- Впервые в истории принцип разделения властей был осуществлён в империи Ахеменидов: войска не подчинялись сатрапам и в то же время военачальники не имели административной власти.



В СРЕДНЕВЕКОВОЙ ЕВРОПЕ

- Разделение властей противостояло абсолютизму королевской власти.
- Выражалось через ведущую идею средневековой Европы, известную как "два меча" – государство и Церковь.
- Большинство мыслителей соглашалось с разделением власти между государством и Церковью.



ИСТОРИЧЕСКИ

- В древности и в Средние века считалось нормальным, что вся власть в государстве сосредоточена в руках **монарха** - король издавал законы, управлял делами, ему подчинялись судьи. С началом эпохи Просвещения философы усомнились в том, что это выгодно стране.



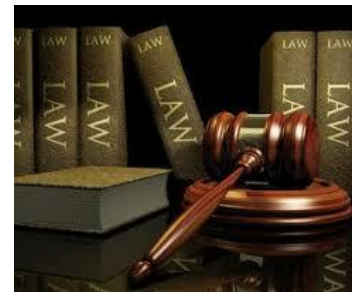
СОДЕРЖАНИЕ И ЗНАЧЕНИЕ ПРИНЦИПА РАЗДЕЛЕНИЯ ВЛАСТЕЙ

- ◎ Разделение властей основывается на естественном разделении таких функций, как законотворчество, государственное управление, правосудие.
- ◎ Ветви власти самостоятельны и относительно независимы.
- ◎ Сегодня этот принцип конституционно закреплен в большинстве стран мира.



ТЕОРИЯ И ПРАКТИКА

- Теоретическая доктрина и реальная практика разделения власти между несколькими политическими институтами.
- Цель разделения заключается в **ограничении** (предотвращении) абсолютизма власти монарха, президента, парламента и других политических институтов.



СИСТЕМА НЕСКОЛЬКИХ ВЕТВЕЙ ПРЕДПОЛАГАЕТ

- ◎ четкое разграничение полномочий и предметов ведения между ветвями власти;
- ◎ **взаимный контроль**, систему сдержек и противовесов;
- ◎ взаимодействие, координацию деятельности всех ветвей власти.



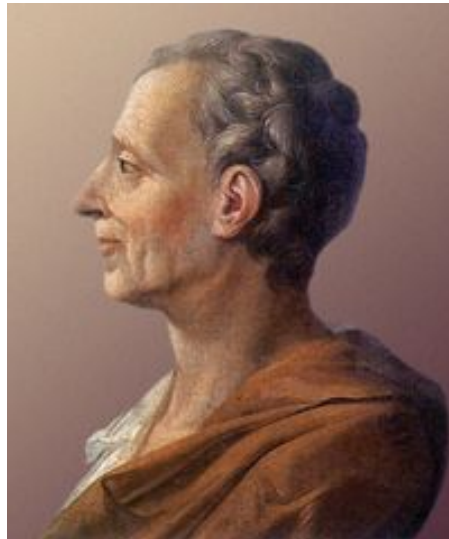
РАЗДЕЛЕНИЕ ВЛАСТЕЙ И ПРАВОВОЕ ГОСУДАРСТВО

- Разделение законодательной, исполнительной и судебной властей является одним из важнейших принципов организации государственной власти в **демократии** и основой функционирования **правового** государства.



ВОЗНИКНОВЕНИЕ ТЕРМИНА

- ⊙ Идея предложена **Джоном Локком**.
- ⊙ Термин введён Шарлем-Луи де Монтескьё в книге «О духе законов» (1748)
- ⊙ (фр. *séparation des pouvoirs*, лат. *trias politica*).



РЕАЛИЗАЦИЯ ПРИНЦИПА РАЗДЕЛЕНИЯ ВЛАСТЕЙ

- Наиболее последовательно принцип разделения властей был проведён в Конституции США 1787 года.
- В ее основе - принцип разделения властей между законодательной (конгресс), исполнительной (президент) и судебной (верховный суд и нижестоящие суды) ветвями.



ПРИНЦИП РАЗДЕЛЕНИЯ ВЛАСТЕЙ В НОВОЙ РОССИИ

- Принцип разделения властей на законодательную, исполнительную и судебную был провозглашён Декларацией о государственном суверенитете РСФСР и закреплён в союзной и российской конституциях, введены посты Президентов СССР и РСФСР.



РАЗДЕЛЕНИЕ ВЛАСТЕЙ В СОВРЕМЕННОМ РОССИЙСКОМ ГОСУДАРСТВЕ

- Статья 10 Конституции Российской Федерации закрепляет принцип осуществления государственной власти.
- То есть **разграничивает** предметы ведения и полномочий между органами государственной власти РФ.



ВЕТВИ ВЛАСТИ РОССИЙСКОЙ ФЕДЕРАЦИИ

- Законодательная власть.
- Исполнительная власть.
- Судебная власть.



СХЕМА



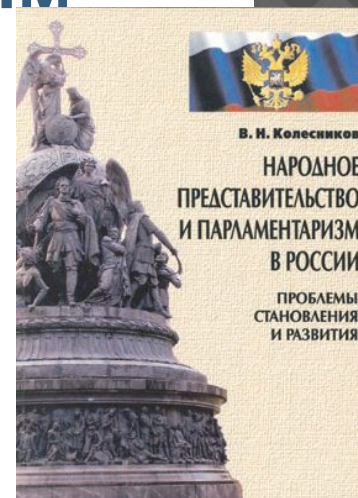
ЗАКОНОДАТЕЛЬНАЯ ВЛАСТЬ

- Ее основная функция - **принятие законов.**
- В Российской Федерации законодательную власть представляет Федеральное собрание в виде двух палат: Совета Федерации и Государственной Думы



В РОССИИ ПАРЛАМЕНТОМ ЯВЛЯЕТСЯ ФЕДЕРАЛЬНОЕ СОБРАНИЕ

Согласно статье 94 Конституции РФ,
Федеральное Собрание — парламент
Российской Федерации — является
представительным и **законодательным**
органом Российской Федерации.



СОВЕТ ФЕДЕРАЦИИ

- Совет Федерации формируется на основе **Федерального закона от 19 июня 2000 г.**
- В Совет Федерации входят по два представителя от каждого субъекта Российской Федерации - один от исполнительного и один от представительного органа государственной власти данного субъекта.
- Они делегируются в Совет Федерации главами субъектов РФ.



СОСТАВ ФЕДЕРАЛЬНОГО СОБРАНИЯ

- Федеральное Собрание состоит из двух палат — Совета Федерации и Государственной Думы
- Представительный характер Федерального Собрания обусловлен порядком формирования его палат.



ЧИСЛЕННОСТЬ СОВЕТА ФЕДЕРАЦИИ

- ◎ Российская Федерация состоит из 85 равноправных субъектов
- ◎ Совет Федерации состоит из 170 членов.
- ◎ Президент имеет право назначать 10 процентов от общего числа членов Совета Федерации, т. е. от 170 членов.
- ◎ Президент имеет право назначать до 17 членов Совета Федерации.



ГОСУДАРСТВЕННАЯ ДУМА



- Государственная Дума представляет народ Российской Федерации в **целом**.
- Депутаты Государственной Думы избираются путем всеобщих, прямых равных выборов при тайном голосовании.
- Срок полномочий II—V созывов Государственной Думы — четыре года. Начиная с VI созыва депутатов избирают сроком на пять лет.



ПОРЯДОК ИЗБРАНИЯ ДЕПУТАТОВ ГОСУДАРСТВЕННОЙ ДУМЫ

- Половина численного состава депутатов Государственной думы (225 депутатов) избираются по одномандатным избирательным округам (один округ - один депутат), на которые делится территория Российской Федерации по **мажоритарной** избирательной системе
- Вторая половина – по партийным спискам по **пропорциональной** избирательной системе.

ОСНОВНЫЕ ФУНКЦИИ ПАЛАТ

- ◎ **Совета Федерации:** утверждение границ, утверждение военного и чрезвычайного положения, назначение Генерального прокурора и судей Конституционного суда.
- ◎ **Государственной Думы:** законотворческий процесс, утверждение премьер-министра, назначение уполномоченного по правам человека.



ИСПОЛНИТЕЛЬНАЯ ВЛАСТЬ

- Ее назначение - исполнение принимаемых законодательной властью законов.
- Это наше правительство во главе с премьер-министром и министерства, возглавляемые профильными министрами.



ИСПОЛНИТЕЛЬНАЯ ВЛАСТЬ

- ◎ Правительство (министерства, федеральные службы) и подчиненные ему органы на местах.
- ◎ Кандидатуру главы правительства, предложенную президентом, должна предварительно утвердить Государственная Дума.
- ◎ Затем президент по представлению премьер-министра назначает членов кабинета (министров).



ОСНОВНЫЕ ФУНКЦИИ ИСПОЛНИТЕЛЬНОЙ ВЛАСТИ

- Правительство организует **исполнение законов** и управляет федеральной собственностью.
- В субъектах федерации исполнительная власть - это местные правительства и министерства, мэрии и их департаменты, а также главы регионов (губернаторы).



СУДЕБНАЯ ВЛАСТЬ

- Ее сфера - осуществление правосудия, деятельность по рассмотрению и разрешению конкретных дел с вынесением решений, которые не могут быть отменены органами законодательной или исполнительной власти.



СУДЕБНАЯ ВЛАСТЬ В РОССИЙСКОЙ ФЕДЕРАЦИИ

- Осуществляется только судами;
- Имеет полную самостоятельность номинально, но Федеральный Закон 188 закрепляет назначаемость судебной власти.
- Реализуется посредством применения права в ходе конституционного, гражданского, административного и уголовного судопроизводства



ЗАДАЧИ СУДЕБНОЙ ВЛАСТИ

- ⦿ Формирование режима законности
- ⦿ Поддержание правопорядка
- ⦿ Восстановление прав конкретных субъектов общества.
- ⦿ Изоляция вне общества конкретных субъектов общества.



ПОЛНОМОЧИЯ ОРГАНОВ СУДЕБНОЙ ВЛАСТИ

- Органы судебной власти от имени государства применяют меры административного или уголовного принуждения к лицам, **виновным** в совершении преступлений, **разрешают правовые споры** между конкретными лицами.





НОСИТЕЛИ СУДЕБНОЙ ВЛАСТИ

- ◎ **Судьи**, наделенные в конституционном порядке полномочиями вершить правосудие и исполняющие свои обязанности на профессиональной основе.
- ◎ Требования и распоряжения судей при осуществлении ими полномочий обязательны для всех без исключения.

СТАТУС СУДЬИ



- Судьи независимы и подчиняются только Конституции Российской Федерации и федеральному закону.
- Судьи несменяемы.
- Полномочия судьи могут быть прекращены или приостановлены только в порядке, установленном федеральным законом.
- Судьи неприкосновенны.
- Судья не может быть привлечен к уголовной ответственности иначе как в порядке, определяемом федеральным законом.

ЗАЧЕМ НУЖНО РАЗДЕЛЕНИЕ ВЛАСТЕЙ?

- ◎ Цель разделения властей – создать систему **«сдержек и противовесов»**, которая минимизирует ошибки в управлении государством, а также не допустит возвышения одной из властей над другими, предотвратив утверждения авторитаризма и диктатуры.



ОСНОВНЫЕ ПРИНЦИПЫ РАЗДЕЛЕНИЯ ВЛАСТЕЙ

- Законодательная, исполнительная и судебная власти предоставляются различным людям и органам.
- Все власти равны и автономны.
- Никакая власть не может пользоваться правами, предоставленными другой.
- Все ветви власти, несмотря на разделение, должны взаимодействовать между собой.



САМОСТОЯТЕЛЬНОСТЬ ВЕТВЕЙ

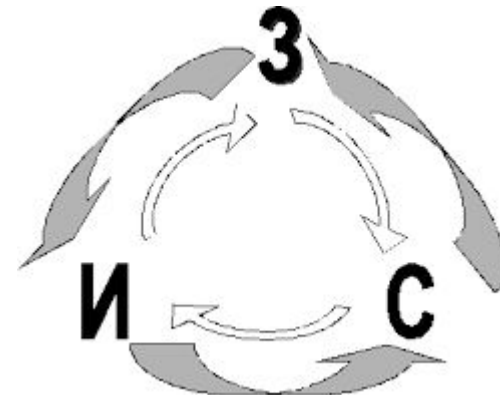
- Органы каждой из ветвей власти в своей деятельности независимы друг от друга, не подчинены друг другу.

Триада власти:



СИСТЕМА СДЕРЖЕК И ПРОТИВОВЕСОВ

- Система полномочий трех ветвей власти в сфере взаимоотношений друг с другом, установленная Конституцией РФ с целью не допустить нарушений принципа разделения властей, преимущественного положения одной ветви власти перед другой.



ЕДИНСТВО ГОСУДАРСТВЕННОЙ ВЛАСТИ

- ◎ Разделение властей не означает, что государственная власть делится на части.
- ◎ Между государственными органами распределяются функции по ее осуществлению.



НЕДОСТАТКИ СИСТЕМЫ РАЗДЕЛЕНИЯ ВЛАСТЕЙ В РФ

- Существует определенная несбалансированность, нарушенность системы сдержек и противовесов.
- Прежде всего это связано с неопределенным местом Президента РФ в системе разделения властей.
- Президент РФ занимает положение как бы «над» всеми тремя ветвями власти, координируя их деятельность и выступая в роли «всеобщего противовеса» в системе разделения властей.



ПРАВОВЕДЧЕСКИЕ КАЗУСЫ

КАЗУС — (лат. casus случай).

Затруднительное обстоятельство или замечательный случай, происшествие.



ВЛАСТЬ



ВЕТВИ ВЛАСТИ



ВЛАСТЬ ЗАКОНА



СПИСОК ИСПОЛЬЗОВАННЫХ МАТЕРИАЛОВ

- <http://ftk.narod.ru/download/pravo/osnovi/034.htm>
- <http://bibliotekar.ru/konstitucionnoe-pravo-5/25.htm>
- <http://allpravo.ru/library/doc108p0/instrum151/item2748.html>
- https://psyera.ru/principy-razdeleniya-vlasti_8484.htm
- <https://www.anews.com/p/104509263-cto-takoe-razdelenie-vlastej-i-kak-ono-rabotaet-v-rossii/>