

Федеральное государственное бюджетное образовательное  
учреждение  
высшего образования  
**«РОССИЙСКИЙ ГОСУДАРСТВЕННЫЙ ГУМАНИТАРНЫЙ  
УНИВЕРСИТЕТ»  
(РГГУ)  
ИСТОРИЧЕСКИЙ ФАКУЛЬТЕТ**

Кафедра истории и теории исторической науки

**Грешников Станислав Эдуардович**

**ИСТОРИОГРАФИЯ ИССЛЕДОВАНИЙ ПАМЯТНИКА ДРЕВНЕГО  
НАСКАЛЬНОГО ИСКУССТВА КАПОВОЙ ПЕЩЕРЫ (ШУЛЬГАН-ТАШ),  
РОССИЯ, БАШКОРТОСТАН**

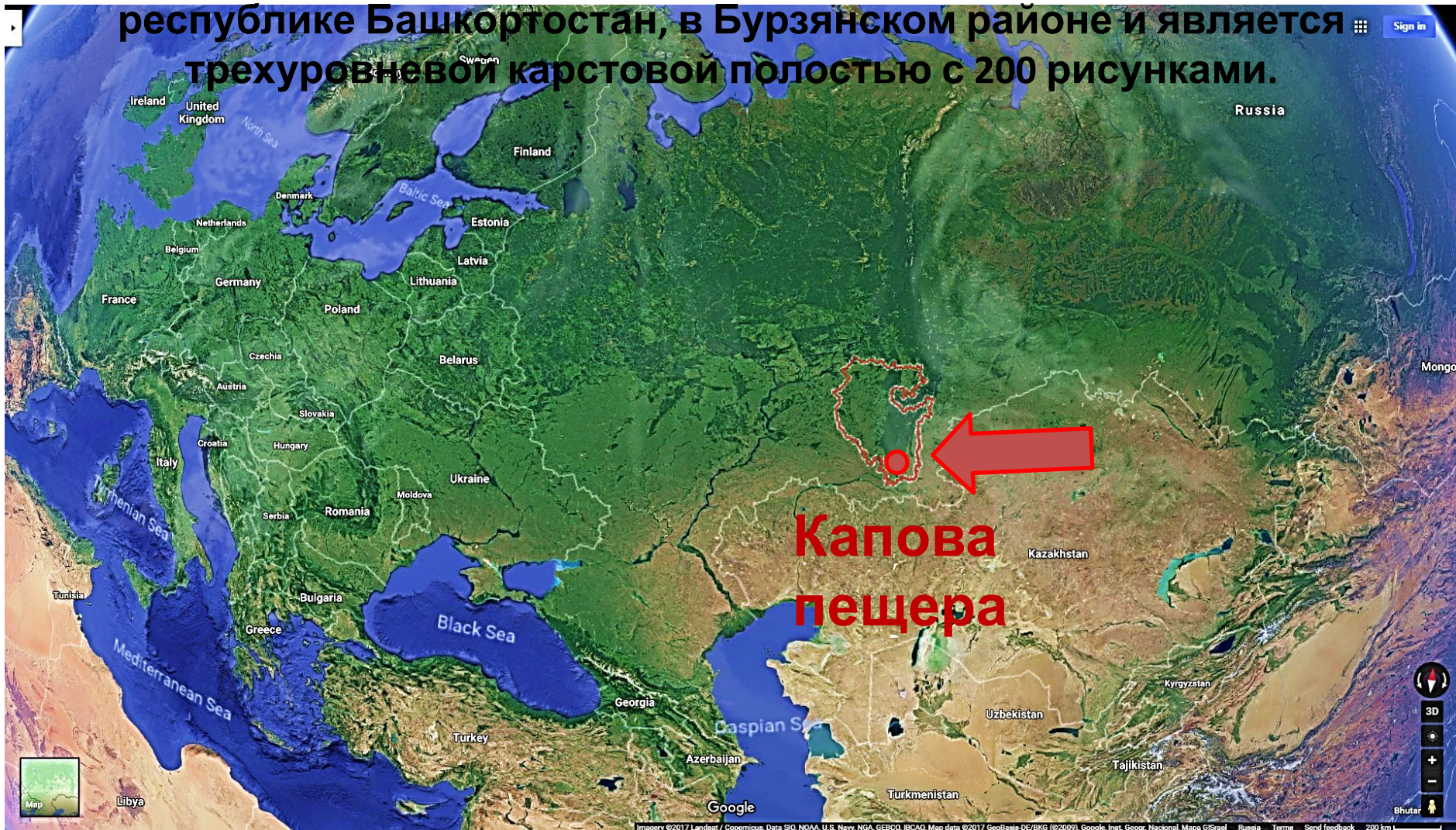
Зав.кафедрой к. и. н, доцент  
*Барышева Елена Владимировна*  
Научный руководитель к. и. н  
*Леванова Елена Сергеевна*

Выпускная квалификационная работа студента 1-го курса  
очной формы обучения

Направление. 46.03.01  
Направленность. История



В курсовой работе отражена история исследований деятельности человека на единственном (уникальном) в России памятнике пещерного палеолитического изобразительного искусства Шульган-Таш или Каповой пещере. Капова пещера находится на Южном Урале в республике Башкортостан, в Бурзянском районе и является трехуровневой карстовой полостью с 200 рисунками.

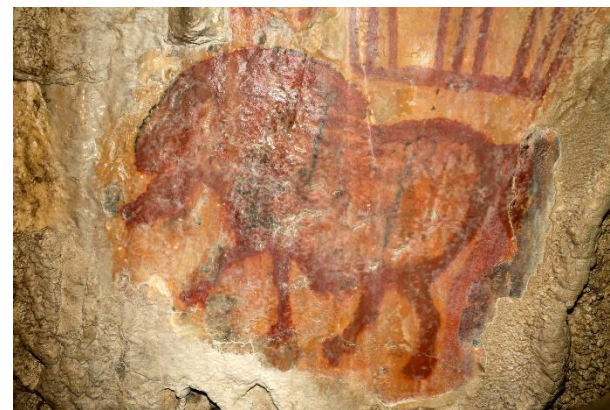
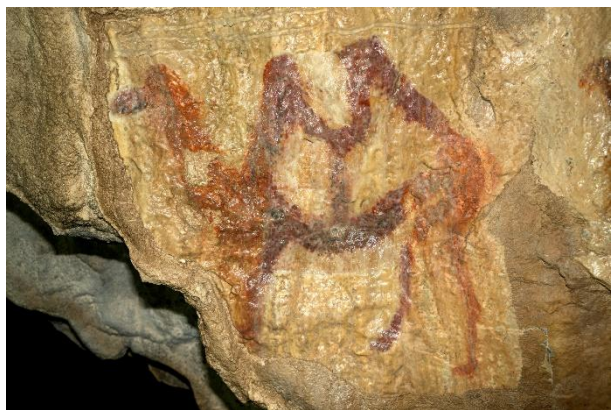




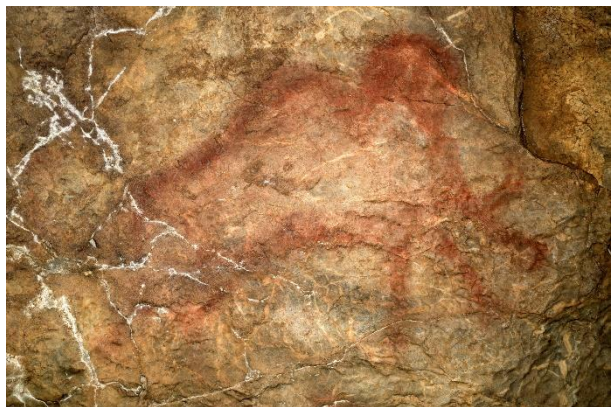
# Капова пещера (Шульган-Таш), Урал, вход («портал»)







**На стенах пещеры встречаются изображения палеолитических животных: мамонта, бизона, шерстистого носорога, дикой лошади и даже верблюда (самый северный ареал его распространения), но встречаются и геометрические символы.**



# Предмет, цели и задачи проведенного исследования поставленные

- **Предметом** предпринятой работы является история научных исследований Каповой пещеры
- **Цель**- изучение процесса возникновения и развития исторических знаний о древнейшей об изобразительной и иной (религиозной, трудовой и т. д.) деятельности посетителей Каповой пещеры.
- **Задачи** : Изучение деятельности исследователей и учреждений, методов и способов достижения ими знаний о прошлом, Уточнение, систематизация и сбор историографических сведений, развитие методов исторического исследования за счет использования данных других наук (археологии, современных цифровых технологий, достижений физики, химии и др.)



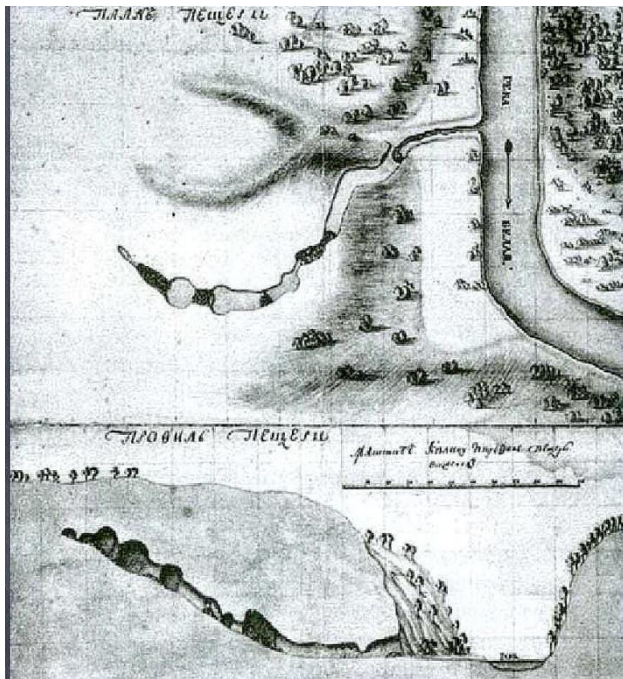
**Первые дошедшие до нас сведения о пещере содержатся в башкирском народном эпосе ("Урал-Батыр", "Акбузат", "Кунгыр буга« и др. ). Башкиры появились на Южном Урале в XIII-XIV веке. Пещера и озеро-это владения Шульгана-царя подземного и подводного мира (по представлениям башкир озеро не имело дна). Ему приносились человеческие жертвы.**



Первые научные исследования пещеры были открыты в 1760 г. Петром Ивановичем Рычковым (1712-1777) членом Санкт-Петербургской Академии Наук (находка черепа) и в 1770 г. посещались натуралистом Иваном Ивановичем Лепёхиным (1740-1802). Составлен план двух ярусов пещеры.



П.И.  
Рычков

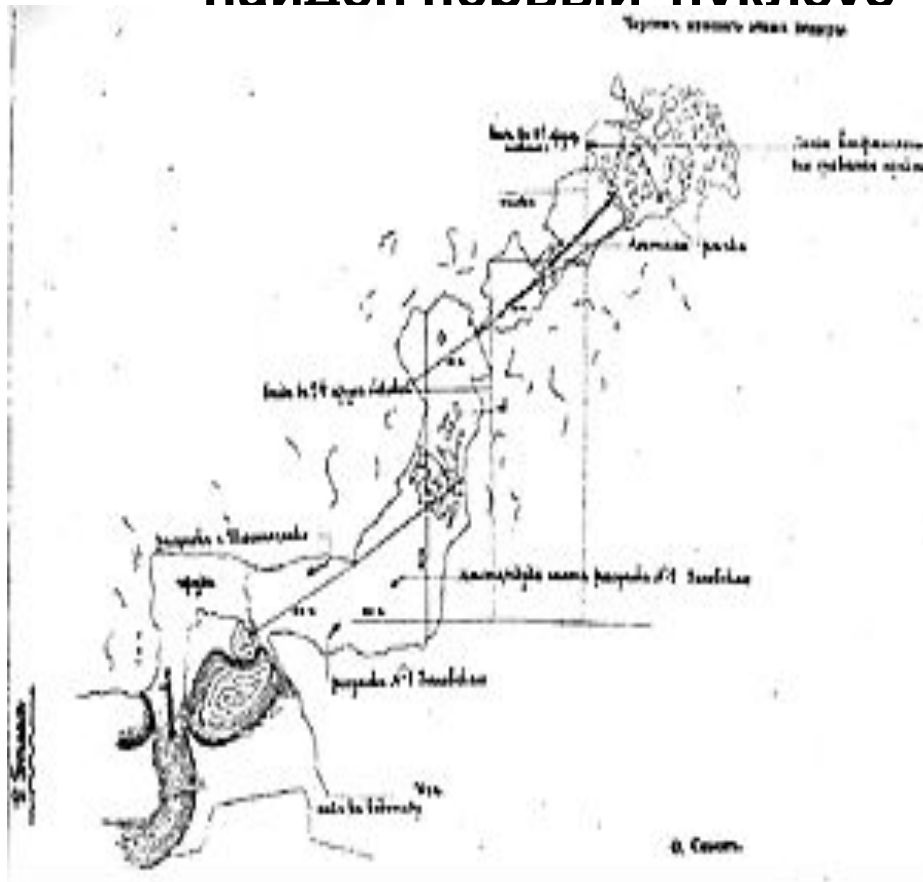


И.И.  
Лепехин

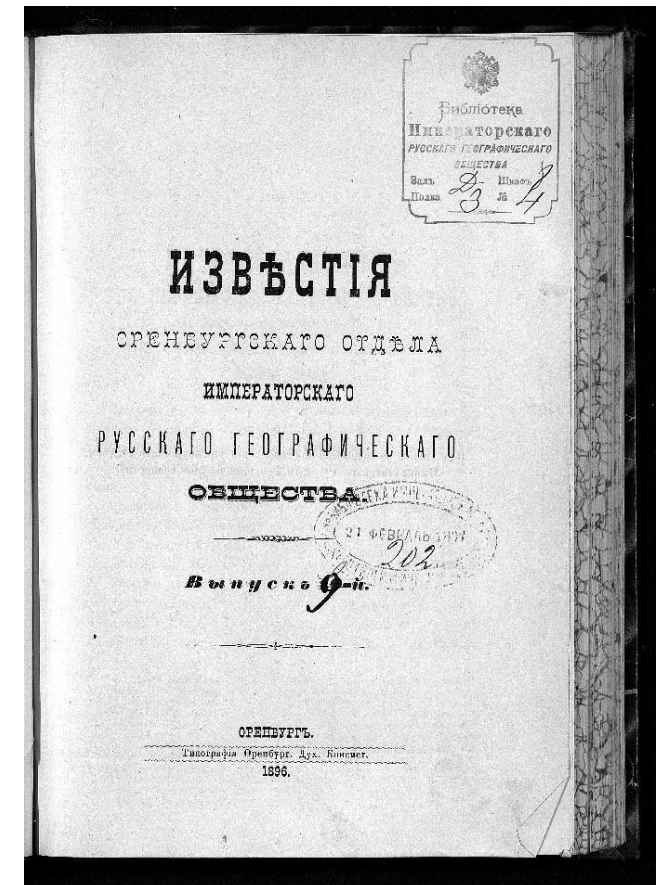
План Рычкова отрисованный в 1760-е годы с его слов Иваном Красильниковым



информаторы Оренбургского отделения русского географического общества: выпускник Московского университета Дмитрий Соколов, лесничий Оренбургского Лесничества Федор Симон и его помощник ученый лесовод Иван Заневский в 1896 г. посетили пещеру и нашли второй человеческий череп. В 1899 г. сотрудниками Зоологического музея Императорской Академии наук Е. Якобсоном и Р. Шмидтом найден первый нуклеус- орудие каменного века.



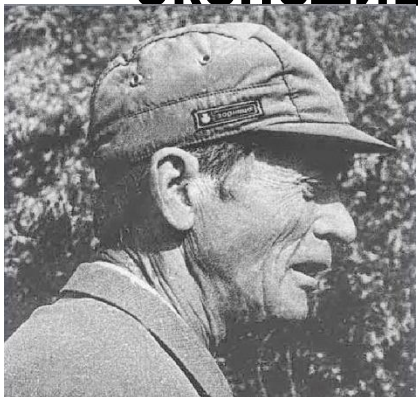
План Каповой пещеры Федора





# Советский период:

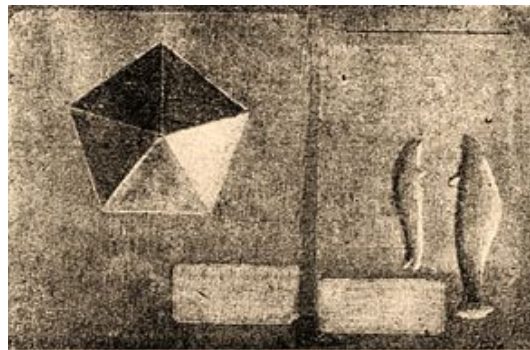
Исследования Г.В.Вахрушева (1923,1933 гг.),  
открытие рисунков А.В. Рюминым (1959г.)и  
экспедиция О.Н.Бадера (ИА АН СССР -1960-1978гг.)



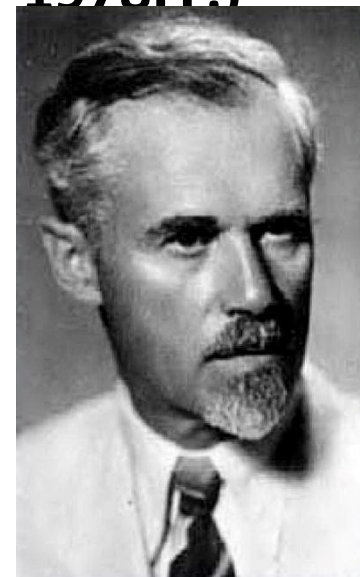
А.В.  
Рюмин

документировани  
е

Рюмина

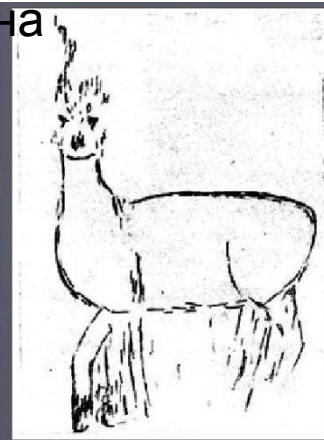
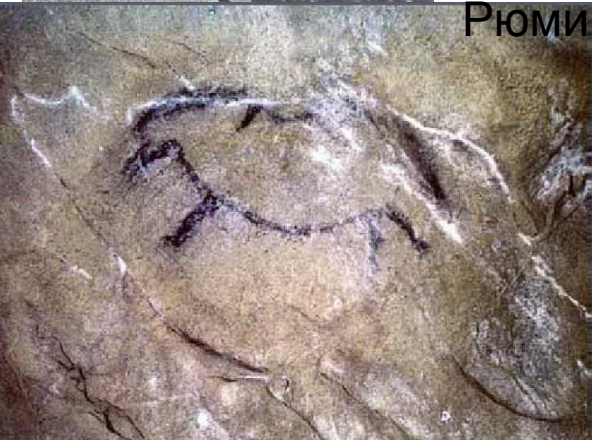


«доски» Г.В.  
Вахрушева

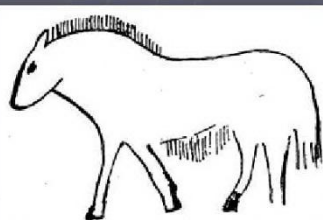


О.Н.

Бадер



документирование  
Бадера



Дикая степная лошадь. Живопись

«медведь»

Один и тот же

носоро



# План пещеры Шульган-Таш О.Н. Бадера (Каповой)



Номерами обозначены:

1 - зал Купольный

2 - зал Знаков

3 - зал Хаоса

4 - зал Рисунков

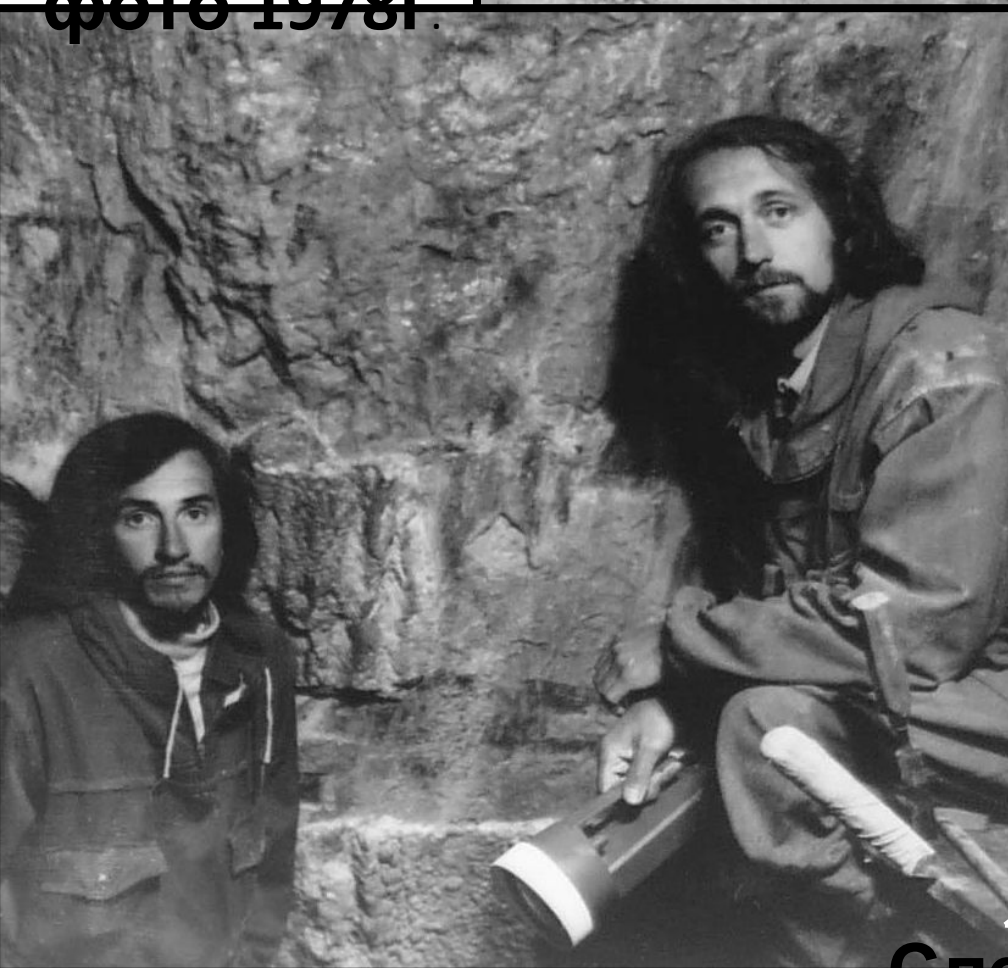


БАДЕР Отто Николаевич





**Реставраторы,  
1978г.**



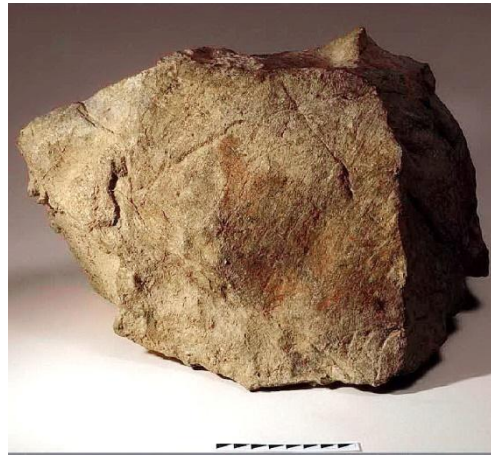
**Следы от  
долота**



# Исследования В.Е. Щелинского (из ЛОИА/ИИМК) 1982-1994 гг.



В.Е.  
Щелинский



Плитка с краской  
из  
Культурного слоя



«охристые палеолитические  
карандаши»

В.Е. Щелинским впервые зафиксирован культурный слой и получена серия некалиброванных радиоуглеродных дат угля из культурного слоя, в интервале от  $16010 \pm 100$  лет назад до  $13930 \pm 300$  лет назад



Привозные раковины (с  
отверстиями)  
из Прикастия

# Исследования Ю.С. Ляхницкого (ВСЕГЕИ им. Карпинского –СПб)-1995-наши дни

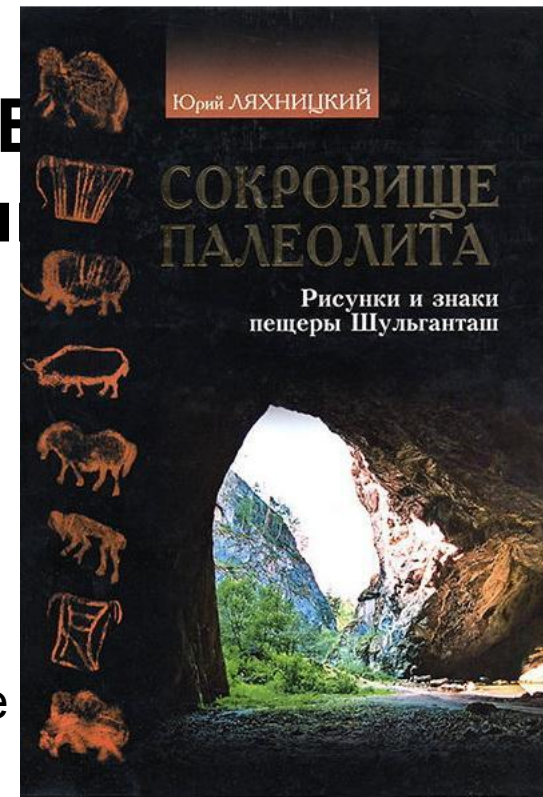


Отбор образцов для уран-ториевого анализа. Слева Ю.С. Ляхницкий, справа Ю.В. Дуплянский из университета

Фотоальбом изображений Каповой Пещеры, Ю. С. Ляхницкий 2008г. Первое применение компьютерной обработки отснятых фотографий



Фрагменты керна для уран-ториевого датирования с подстилающим и покрывающим слоями кальцита и красочным слоем между ними





# Исследования В.Г.Котова (УРО РАН) и В.С.Житенева (МГУ) 2008г.-

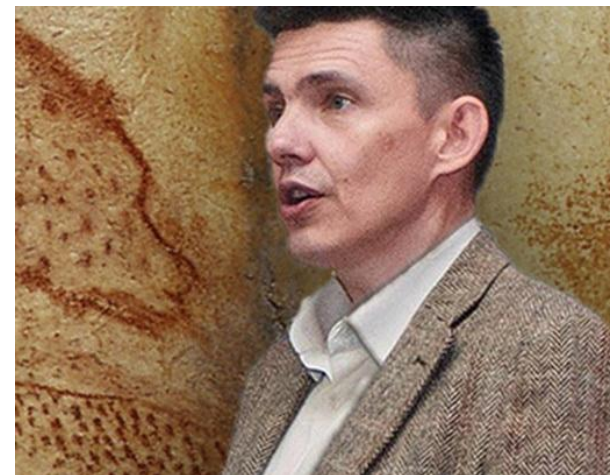
## наши дни



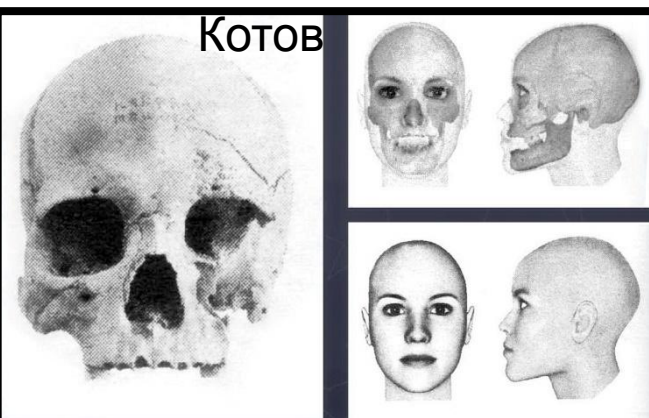
В.Г.  
Котов



Спрятанная «палитра



В.С.  
Житинев



Женский череп найденный  
Котовыми и его



Орудия палеолитического  
посетителя Каповой  
пещеры



Женский череп  
найденный

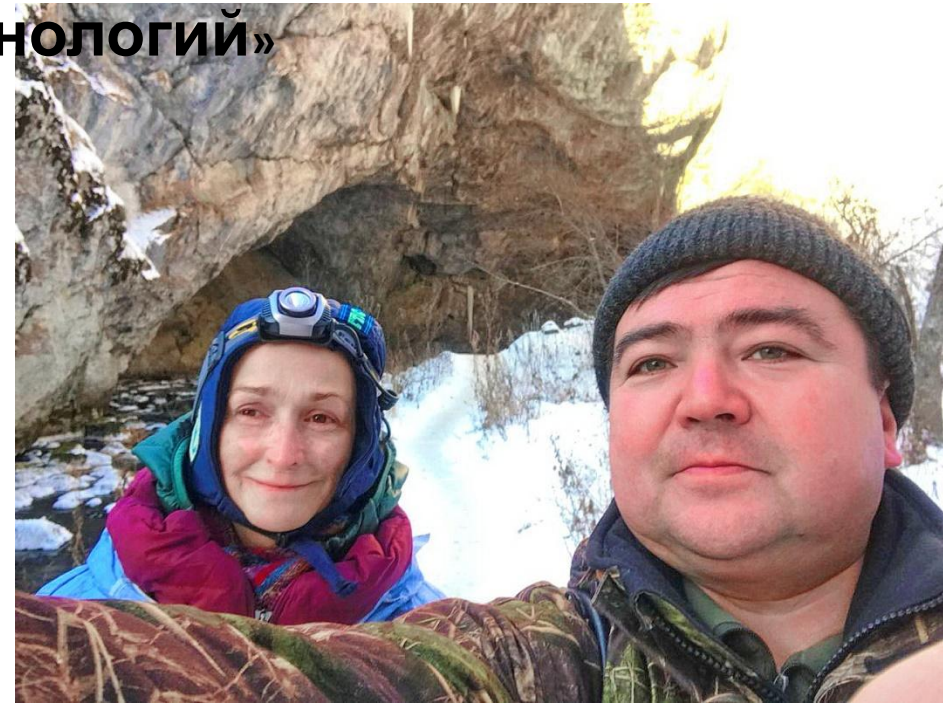


**Подготовка к номинации в основной список культурного наследия ЮНЕСКО. Деятельность Е.Г. Дэвлет (1965-2018) (Центр Палеоискусства ИА РАН) и Д.А. Гайнулина (НПЦ по охране и использованию недвижимых объектов культурного наследия Министерства Культуры**

**«Десятилетие шестивия  
высоких  
технологий»**



Сенсация 2017 года-расчистка верблюда. Сверху реставратор Э. Гуилламет(Андорра), снизу Е.Г. Дэвлет (ИА РАН, Москва)



Е.Г. Дэвлет и Д.А. Гайнулин у входа в пещеру





# Методы анализа палеолитических пигментов Каповой пещеры

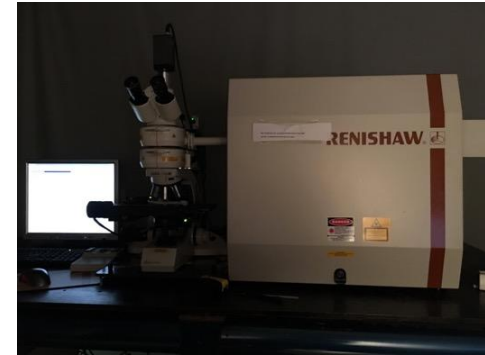
Сканирующая электронная микроскопия с рентгеновским микроанализом SEM-EDX



Просвечивающая электронная микроскопия TEM



Рамановская микроскопия Micro Raman



Порошковая рентгеновская дифракция на СИ Synchrotron XRD



Рентгенофлуоресцентная спектроскопия XRF



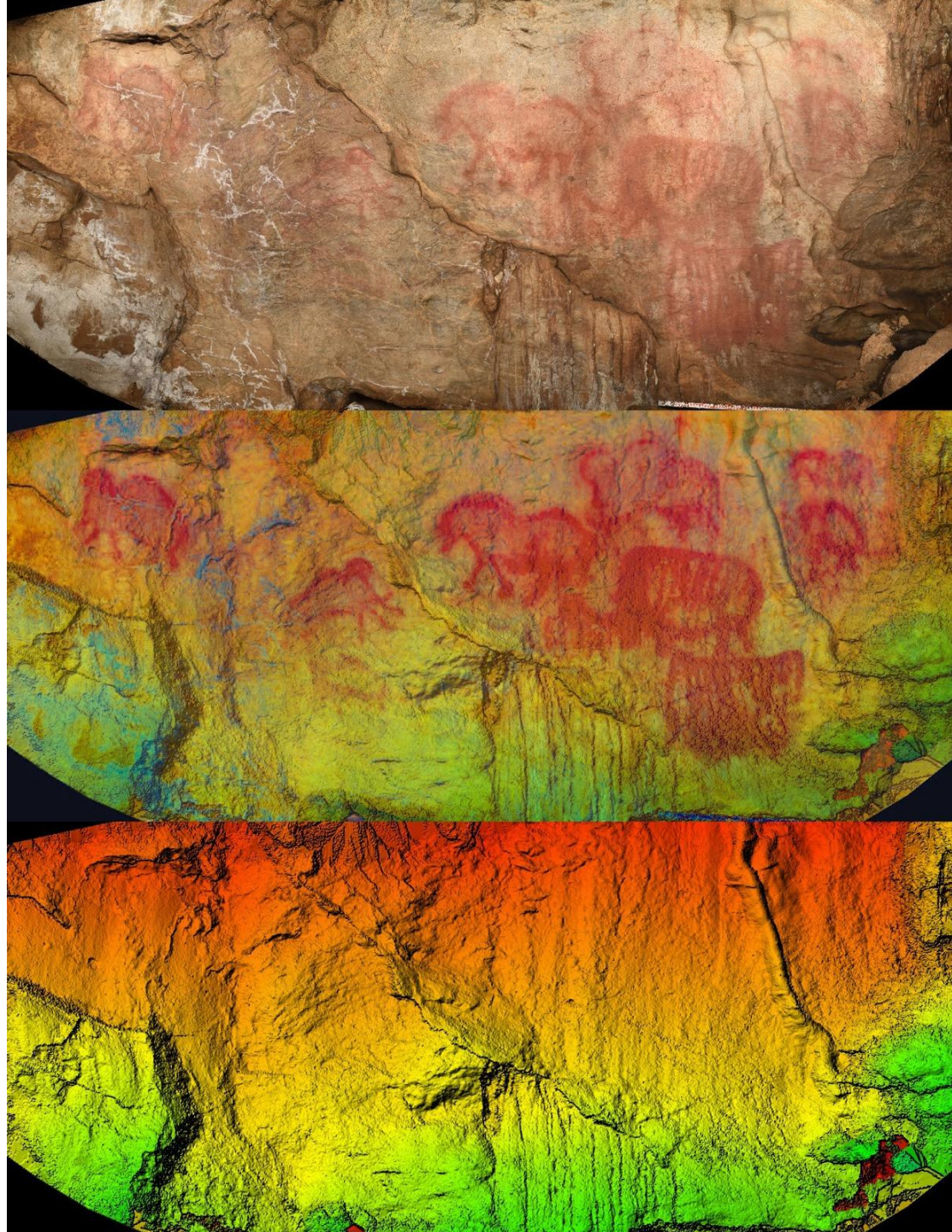
Воссоздана палитра цветов красителей Каповой пещеры. Древние художники умели смешивать цвета для получения нового оттенка красителя (добавляли уголь или глину) или могли изменить цвет красителя путем нагрева (например нагревая желтовато-бурый железистый минерал гетит, получали темно-

|   |   |   |   |   |
|---|---|---|---|---|
| 0 | 0 | 0 | 0 | 0 |
| 1 | 1 | 1 | 1 | 1 |
| 2 | 2 | 2 | 2 | 2 |
| 3 | 3 | 3 | 3 | 3 |

палитра цветов красителей Каповой пещеры



**В последнее десятилетие документирование изображений Каповой пещеры происходило с помощью применения цифровой съемки и фотограмметрии (из многих фотоснимков одного и того же объекта с разных сторон с помощью компьютерных программ формировалась трехмерная (3-D)копия точного изображения. Трехмерная копия была значительно точнее и реальнее плоской обычной фотографии. Справа показано объединение цифровой модели поверхности и фотографической текстуры, зал Рисунков. А. С. Пахунов**





**Трехмерные (объемные) электронные копии изображений пещеры-исполнитель А.С. Пахунов (Центр Палеоискусства ИА РАН)**



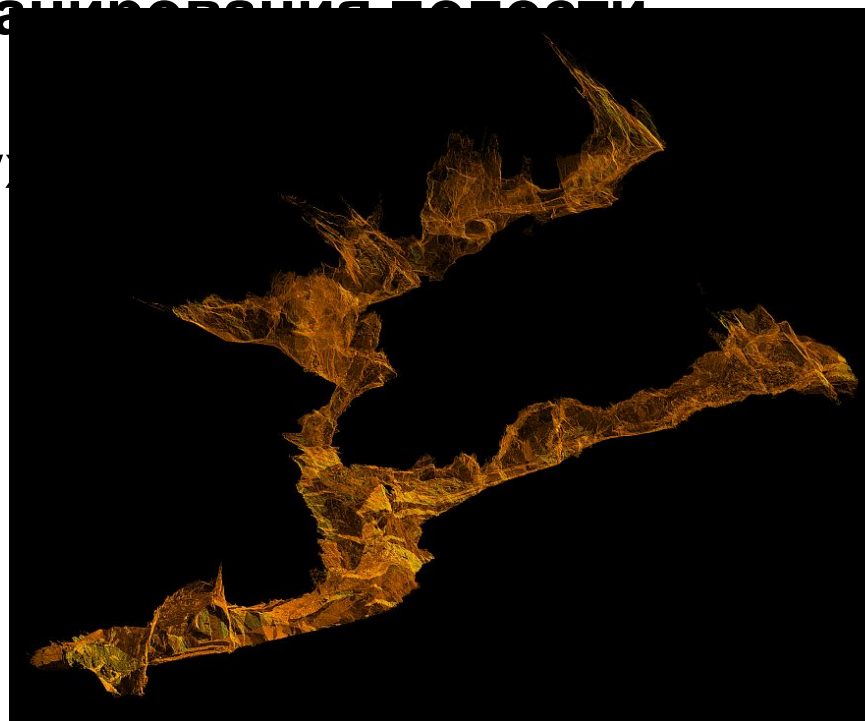


# Создание трехмерной(3D) цифровой модели Каповой пещеры и ее окружи методом лазерного сканирования полости пещеры и окружающей местности с воздуха



Создатель электронной модели

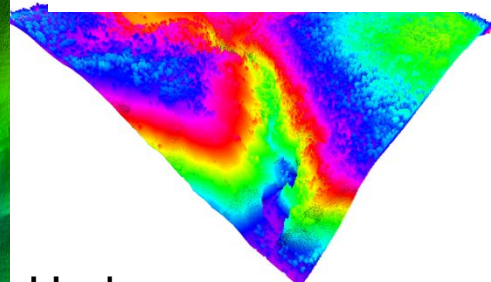
пещеры



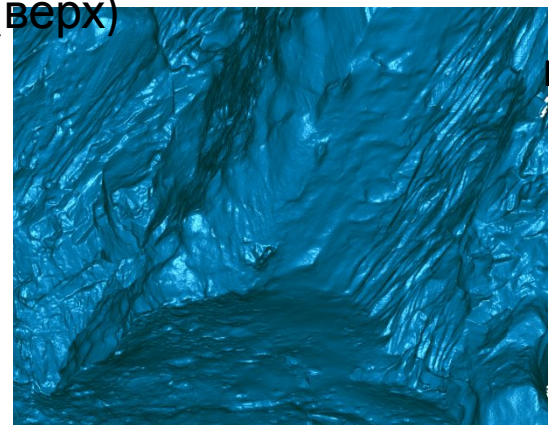
Цифровая модель полости пещеры (верх)



Ю. Свойский (справа)



Цифровая модель окружающей местности (деталь)



и ее детали (снизу)





# Построенное здание нового музея в 2021 г.- куратор- Д.А. Гайнулин



Новый  
корпус



Старое здание  
музея



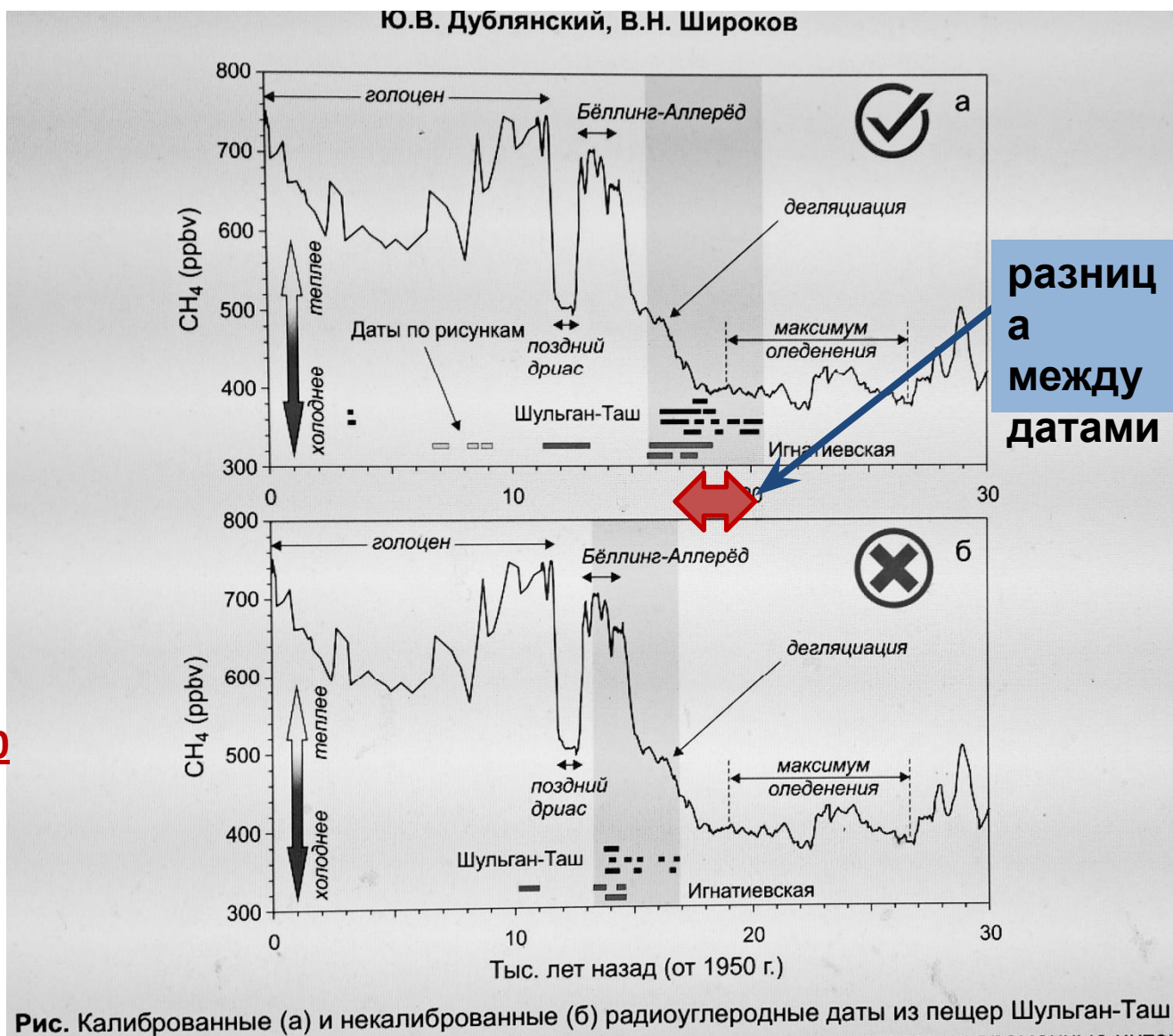
Большинство радиоуглеродных дат рисунков, угля и кости из культурного слоя Шульган-Таш были некалиброванными.»

## Революция радиоуглеродных дат» .

Ю.В. Дуплянский в 2020 году (лаборатория Университета Инсбрука, Австрия) откалибровал их по специальным калибровочным программам.

В результате интервал дат пребывания человека в пещере сместился с 13-14 и 16-18 тыс. лет назад, до хронологического интервала 20 600 и 16 100 лет назад.

В эпоху палеолита пещера посещалась людьми **не менее 3000 лет, и не менее 300 лет в эпоху позднего**



разниц  
а  
между  
датами

Рис. Калиброванные (а) и некалиброванные (б) радиоуглеродные даты из пещер Шульган-Таш

# Фотографии из личного архива Стаса Грешникова (2014-2018 гг.)





# Заключен

ие

Прослежена в хронологическом порядке история научных исследований Каповой пещеры (Шульган-Таш) и освещена картина ее использования человеком начиная с эпохи палеолита до современности.

1. В начале ее изучения (средневековье) люди считали Шульган-Таш жилищем сил подземного мира и в святилище, внутри пещеры приносились человеческие жертвы.

2. В результате накопления научных знаний к началу 20-х годов третьего тысячелетия мы

узнали, что 20600 лет назад в пещере впервые появились люди, которые оставили на

стенах великолепные реалистические рисунки животных ледникового периода и загадочные геометрические символы.

3. Посетители пещеры умели составлять красные краски различных оттенков, смешивая

природный или прокаленный и измельченный минерал-гематит с глиной или углем.

4. Они изготавливали примитивные каменные орудия и вели торговлю с соседями, получая красивые раковины и изделия из яшмы от людей, живущих на расстоянии 300-400 км. на запад от пещеры.

5. Люди посещали Шульган-Таш на протяжении 3000 лет, но не жили там постоянно.

Потом наступил перерыв и они вновь появились еще на 300 лет только около 348 лет

назад. Новые пришельцы не рисовали на стенах пещеры, зато уже использовали