

КАРАЧАЕВО-ЧЕРКЕССКАЯ ГОСУДАРСТВЕННАЯ БЮДЖЕТНАЯ
ПРОФЕССИОНАЛЬНАЯ ОБРАЗОВАТЕЛЬНАЯ ОРГАНИЗАЦИЯ
«ТЕХНОЛОГИЧЕСКИЙ КОЛЛЕДЖ»

**Дипломная работа на тему:
«Управление в условиях
современного предприятия,
задачи и методы управления»**

**Выполнил: студент гр.406
Иванов А.В.**

**Принял: преподаватель
Лихобабова Л.Г.**

В нынешнее время современные предприятия могут столкнуться с множеством подводных камней, которые усложнят развитие предприятия

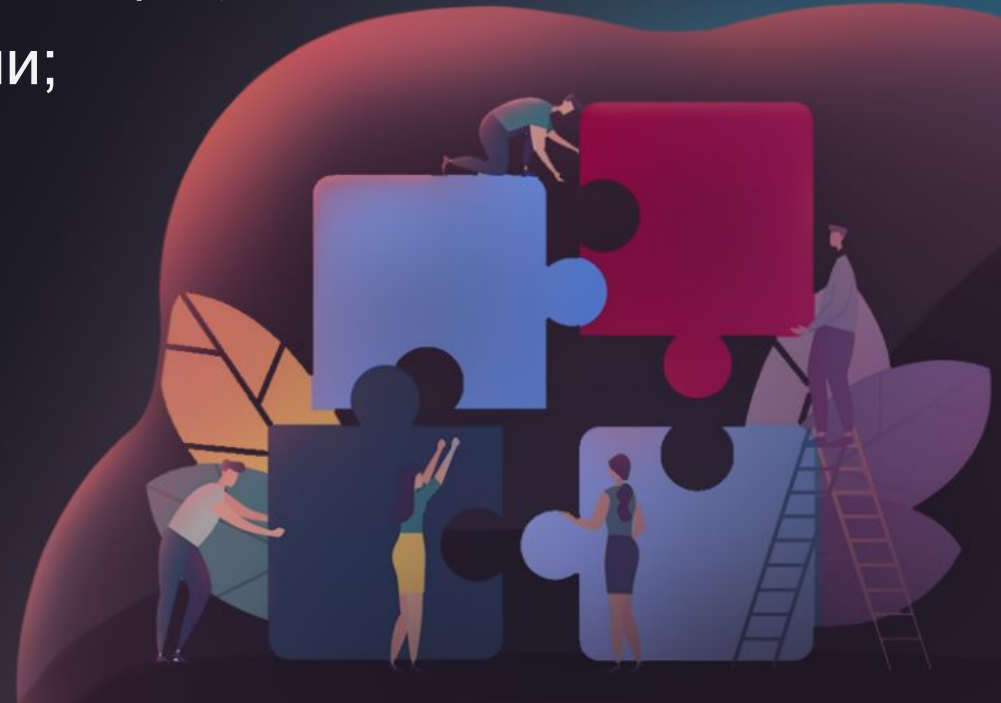
Таковыми причинами может стать: неправильные постановки целей и задач, выбор стратегии развития компании и тд.

Целью работы является изучение и разбор процесса управления современным предприятием. На примере организаций "ЯНДЕКС" и "АВТОВАЗ" рассмотрим основные функции и параметры управления предприятием.

Управление - это процесс распределения и движения ресурсов в организации с разного рода, заранее заданными целями, по заранее разработанному плану и с непрерывным контролем результатов деятельности.

Суть управления предприятия состоит в регулировании и направлении определенных процессов и процедур:

- ▶ Определение целей и задач для предприятия;
- ▶ Формулирование концепции и функции организации;
- ▶ Определение стратегии развития организации;
- ▶ Определение среды предприятия;
- ▶ Выбор структуры управления;
- ▶ Определение рисков;
- ▶ Формирование команд из сотрудников;
- ▶ Контроль над выполнением работы.



В качестве самостоятельного субъекта предприятие выполняет определенные функции:

Производственно-технологическая функция.

Обеспечивать производство необходимыми ресурсами: финансовыми, материальными, трудовыми.

Экономическая функция.

Создание рабочих мест, распределение прибыли, маркетинговые исследования рынка.

Социальная функция.

Забота о работниках: предоставление оптимальных условий труда, обязательного медицинского страхования, различных льгот.

Внеэкономическая функция.

Самостоятельное ведение внешнеэкономической деятельности установления связей с зарубежными партнерами, расширения своего производства на других территориях.

Внутренняя и внешняя среда.

Функционирование и развитие каждой организации осуществляется во внутренней и внешней среде. Деятельность организации возможна только в том случае, если среда допускает его осуществление.

К внутренней среде относятся сотрудники которые работают в компании, сама организация фирмы, ее структура, культура, механизмы контроля, системы стимулирования сотрудников.



К внешней среде относятся экономические, политические, правовые социальные научные, технические, природно-географические факторы которые могут оказывать прямое или косвенное влияние на предприятие.



Управление и мотивация персонала

Мотивация может быть как материальная так и нематериальная.

Деньги, повышение зарплаты, подарки, премии, дополнительные льготы и тп.



Карьерный рост, повышение значимости сотрудников в коллективе, признание авторитета и тп.



SWOT - анализ.

SWOT-анализ – это инструмент стратегического анализа и планирования, применяемый для оценки явлений и факторов, оказывающих влияние на компанию или проект.

S – сильные стороны, в которых компания может быть

- ▶ уверена;
- ▶ W – слабые, которые следует исправлять и помнить о них;
- ▶ O – возможности, их стоит развивать, чтобы увеличить
- ▶ прибыль;

T – угрозы, необходимо минимизировать их влияние или избавляться от них.



Достоинства:
Универсальность,
простота, комплексный
подход.



Недостатки:
Субъективность,
размытость
результатов.



Характеристика организации ООО "ЯНДЕКС"

На примере организации Яндекс рассмотрим стратегию развития, работу с персоналом и SWOT-анализ.

Яндекс - российская ИТ-компания, владеющая одноимённой системой поиска в Сети и интернет-порталом. Основным и приоритетным направлением компании является разработка поискового механизма и интернет портала.

Цели:

- ▶ Разработка технологических новшеств;
- ▶ Внедрение усовершенствованных программ.

Задачи:

- ▶ Основная задача Яндекса - давать ответы на вопросы пользователей.

Сотрудники и их мотивация

главный актив Яндекса - это команда, специалисты высшего уровня. Главным мотивационным

- **инструментом сотрудников в компании Яндекс считается свободное регулирование рабочего ритма: присутственно, и сотрудники сами выбирают, когда начинать работу и заканчивать и**
- **продуктивности работы ведет руководитель. Офисы в Яндексе считаются самыми креативными в России.**

SWOT-АНАЛИЗ “ЯНДЕКС”

● **Сильные стороны:**

Хорошее понимание пользователей, Компания эффективна в отрасли рекламы, Изучение психологических потребностей пользователей, Четко проявленная концепция, Работа напрямую с пользователями.

● **Слабые стороны:**

Отсутствие собственной операционной системы, Зона развития ограничивается только Россией и СНГ, Сильная зависимость от рекламы, Низкая скорость обнаружения нового контента.

- **Благоприятные возможности:**

Возможность увеличения инвестиций за счет выхода на внешний рынок, Освоение новых рынков, Интенсивное совершенствование программ используемые компанией для разработки сайта.

- **Внешние угрозы:**

Финансовый кризис в России, западные санкции, направленные конкретно на деятельность Яндекс, Усиления влияние и большее распространение главного конкурента Google в России, Вхождение в Сбербанк и становление частью его экосистемы.

Стратеги развития Яндекс.

- Яндекс планирует инвестировать в стартапы. Яндекс открывает программу инвестиций для стартапов Яндекс.
- **Программа Фабрика.**
В рамках этой программы получить финансирование могут как российские, так и зарубежные проекты. Яндекс будет инвестировать в стартапы, которые потенциально интересны компании и находятся на ранней стадии развития.
- Так же постепенное открытие новых и развитие существующих сервисов по типу Яндекс Такси, Яндекс Деньги, Яндекс Почта и тд.

Характеристика ООО АвтоВАЗ

На примере компании “АвтоВАЗ” рассмотрим внешние факторы которые могут влияющие на компанию.



Политические факторы:

Издание закон о введении нового стандарта в автомобили, подразумевающий обязательное наличие у автомобиля систему экстренного торможения.

Экономические факторы:

Финансовые кризисы что ведет к сокращению штата сотрудников и снижение стоимости автомобиля.

Рост налогов, Из-за роста налогов компании приходится увеличивать итоговую стоимость автомобиля, металлов и энергоресурсов.

Социально-культурные факторы:

Улучшение или ухудшение жизни населения, впоследствии падение продаж автомобилей.

Внутреннее окружение компании:

- **Акционеры:**

(Более 50% акций принадлежат ФГУП “Федеральное государственное унитарное предприятие” «Рособоронэкспорту», который является государственным предприятием, остальная часть распределена между дочерними компаниями и мелкими акционерами).

- **Поставщики**

(Отношения с поставщиками влияют на качество продукции, сроки изготовления, стоимость материалов, тем самым оказывая влияние на эффективность компании.)

3. Условия деятельности любой фирмы все настойчивее диктуются рынком, а его структура предъявляет компаниям множество новых требований: быстрая реакция на спрос, борьба за потребителя и уже не приходится прибегать к волеизъявлению работников. На предприятие таким образом, чтобы оно достигло поставленной перед ним цели в изменчивых условиях внешней среды, причем без принципиальной потери устойчивости.

Спасибо за

Внимание

Остались ли у вас
вопросы?