

# **ОХРАНА ТРУДА**

**Лектор**

**Фойницкая Инна Николаевна**

**старший преподаватель кафедры БЖД**

## Литература:

- 1. Челноков, А. А.** *Охрана труда* : учебник для вузов /А. А. Челноков, И. Н. Жмыхов ; под общ. ред. А. А. Челнокова. - Мн. : В. ш., 2011. - 671с.
- 2. Вершина Г. А.** *Охрана труда* : учеб. пособие / Г. А. Вершина, А. М. Лазаренков. - Мн. : ИВЦ Минфина, 2014. - 487с.
- 3. Буралев Ю.В.** *Безопасность жизнедеятельности на транспорте*:/ Ю.В. Буралев – М: Академия. 2004 -288с.

**4. Лазаренков А. М. *Охрана труда в машиностроении:***  
учеб. пособие для вузов / А. М. Лазаренков, Б. М. Данилко. - Мн. : ИВЦ Минфина,  
2012. - 288с

**5. Сапронов Ю.Г. *Безопасность жизнедеятельности:***  
***производственная безопасность и охрана труда на***  
***предприятиях автосервиса:*** учебное пособие для ВУЗов / Сапронов  
– М: Академия, 2008 – 304с

**6. А.М. Лазаренков, Л.П. Филянович, В.П. Бубнов**  
***Охрана труда в энергетической отрасли*** – Мн. «ИВЦ  
Минфина» 2010 – 653 с

# ***Общие положения охраны труда.***

- 1. Цель и содержание курса, его комплексный характер (объекты ОТ, задачи, разделы).***
- 2. Классификация опасностей.***
- 3. Риск. Методы определения рисков. Классификация рисков.***



# 1. Цель и содержание курса, его комплексный характер.

• Гл.16 Трудового кодекса Ст.221

• **Охрана труда** - это система обеспечения безопасности жизни и здоровья работников в процессе трудовой деятельности, включающая

- **правовые,**
- **социально-экономические,**
- **технические,**
- **психофизиологические,**
- **санитарно-гигиенические,**
- **лечебно-профилактические,**
- **реабилитационные** и др. мероприятия и

средства.



# Объектами охраны труда являются:

1. Человек в процессе труда;
2. Производственная среда и обстановка;
3. Взаимосвязь человека с промышленным оборудованием и технологическими процессами;
4. Организация труда и производства.



# Задачей охраны труда является:

свести к минимальной  
вероятности *поражений*

или

*заболеваний* работающих  
с одновременным  
обеспечением комфорта с  
максимальной  
производительностью  
труда.



Реальные производственные условия характеризуются, как правило, наличием *опасностей* и *вредностей*.



К **опасным производственным факторам**

относятся такие, воздействие которых на работающего приводит к **травме**.

К **вредным производственным факторам**

относятся такие, воздействие которых на работающего приводит к **заболеванию**.



может привести к несчастному случаю.



**Несчастный случай** на производстве – случай воздействия на работающего опасного производственного фактора.

Результатом несчастного случая является **травма** – повреждение тканей организма и нарушения его функций внешним воздействием.

Совокупность производственных травм наз. **производственным травматизмом**.

**Профессиональное заболевание** – это заболевание, вызванное воздействием на работающего вредных условий труда.

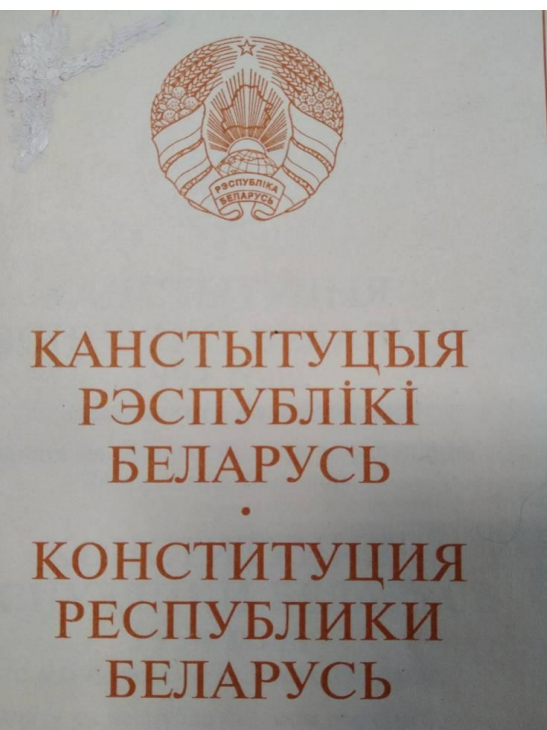


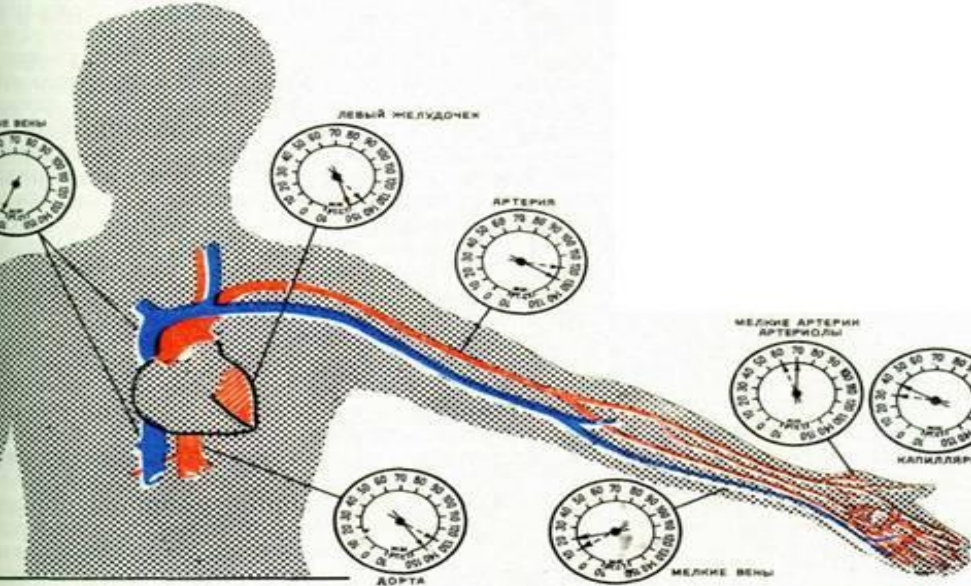
## **Разделы охраны труда:**

- 1. Правовые и организационные основы охраны труда.*
- 2. Производственная санитария.*
- 3. Техника безопасности.*
- 4. Пожарная и взрывобезопасность.*

## Раздел 1.

# *Правовые и организационные основы охраны труда*





## Раздел 2. Производственная санитария

– это система организационных мероприятий и технических средств, предотвращающих или уменьшающих воздействие на работающих вредных производственных факторов.

К производственной санитарии относятся:

а) **гигиена труда** – это область профилактической медицины, изучающая условия сохранения здоровья на производстве и мероприятия, способствующие этому.

б) **санитарная техника** – это мероприятия и устройства технического характера (вентиляция, отопление, кондиционирование, теплоснабжение, газоснабжение, водоснабжение, освещение, канализация и т.д.).

## Раздел 3.

### Техника безопасности

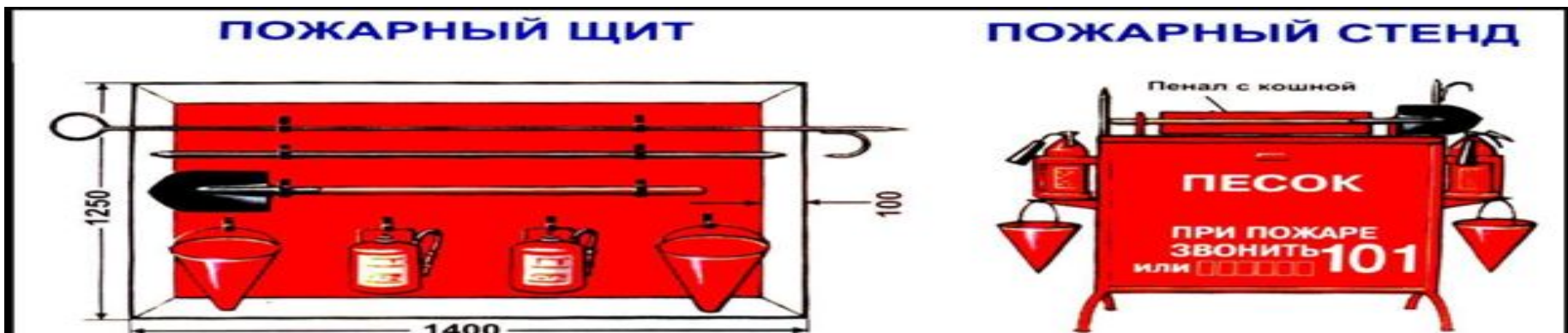
– ЭТО СИСТЕМА  
*организационных  
мероприятий* и  
*технических средств*,  
предотвращающих  
воздействие на  
человека опасных  
производственных  
факторов (заземление и т.д.).



## Раздел 4.

### Пожарная и взрывобезопасность –

это система организационных мероприятий и технических средств, направленных на профилактику и ликвидацию пожаров и взрывов.



ПРЕДНАЗНАЧЕНЫ для размещения первичных средств пожаротушения в производственных и складских помещениях, а также на открытых площадках, территориях объектов и т.д.



ЯЩИК ДЛЯ ПЕСКА должен иметь вместимость 0,5; 1,0 или 3 м<sup>3</sup> и комплектоваться совковой лопатой. Песок 1 раз в 10 дней необходимо осматривать и при увлажнении и комковании просушивать.



ЕМКОСТЬ ДЛЯ ВОДЫ должен быть объемом не менее 0,2 м<sup>3</sup> и комплектоваться крышкой и ведром. Не реже 1 раза в 10 дней вода должна пополняться, а 1 раз в квартал полностью меняться.



ПРОТИВОПОЖАРНОЕ ПОЛОТНИЩЕ размером от 1x1 или 1,5 x2 или 2x2 м. Не реже одного раза в месяц просушивать и очищать от пыли.

**ИСПОЛЬЗОВАТЬ ПОЖАРНОЕ ОБОРУДОВАНИЕ ДЛЯ НУЖД, НЕ СВЯЗАННЫХ С ПОЖАРОТУШЕНИЕМ, ЗАПРЕЩАЕТСЯ!**

Применение средств *коллективной* и *индивидуальной* защиты является одной из распространенных мер предупреждения неблагоприятного воздействия на работающих опасных и вредных производственных факторов.

Средства *коллективной* защиты -предназначены для одновременной защиты двух и более работающих.

Средства *инд.* защиты- средства, предназначены для защиты одного работающего. Они могут относиться как к ТБ, так и производственной санитарии.



## ***2. Классификация опасностей.***

**Опасность** – это явления, процессы и объекты, способные в определенных условиях нанести ущерб здоровью человека непосредственно или косвенно.

### ***Классификация опасностей:***

#### ***1. по природе происхождения:***

- антропогенные;
- природные;
- техногенные;
- экологические;
- смешанные.

#### ***2. по составу и свойствам (по стандарту):***

- физические;
- химические;
- биологические;
- психофизиологические (стрессы).



### *3. по структуре:*

- простые;
- производственные.

### *4. по характеру воздействия на человека:*

- активные;
- пассивные (острые неподвижные элементы оборудования, уклон, подъем по кот. перемещается человек)



### *5. по времени проявления отрицательных последствий:*

- импульсные;
- кумулятивные.

### *6. по локализации:*

связанные с гидросферой, атмосферой, литосферой.

## ***7. по сфере проявления:***

- бытовые;
- спортивные;
- производственные;
- дорожно-транспортные;
- военные.

## ***8. по вызываемым последствиям:***

- утомление;
- заболевание;
- травма;
- летальный исход.

## ***9. по приносимому ущербу:***

- социальные;
- экономические;
- технические;
- экологические.

### ***3. Риск. Методы определения рисков. Классификация рисков.***

*Понятие «Риск» входит в обиход технической литературы с сентября 1990 года когда в Кельне состоялся первый всемирный конгресс по безопасности деятельности, как научной дисциплине.*

***Риск*** – отношение числа тех или иных неблагоприятных последствий к их возможному числу за определенный период.

$$R_{дтп} = N_{нс} / Ч_{общ}$$

## ***Методы определения рисков:***

- 1. Инженерный*** метод, опирающийся на статистику поломок и аварий.
- 2. Модельный***, основанный на построении модели воздействия опасных факторов на отдельного человека или проф. группы.
- 3. Экспертный*** – вероятность различных событий предсказывает специалист.
- 4. Социологический*** – основанный на опросе населения.

# *Классификация рисков (виды рисков).*

## *1. По масштабу:*

- на отдельного человека;
- на группу людей;
- на население региона;
- на нацию.

## *2. С позиции целесообразности:*

- обоснованным;
- не обоснованным.

## *3. По волеизъявлению:*

- вынужденные;
- добровольные.

#### ***4. По отношению к сфере человеческой деятельности:***

- ЭКОНОМИЧЕСКИЙ;**
- СОЦИАЛЬНО-БЫТОВОЙ;**
- ПОЛИТИЧЕСКИЙ;**
- ТЕХНОЛОГИЧЕСКИЙ.**

#### ***5. По степени допустимости:***

- приемлемые;**
- чрезмерные;**
- пренебрежительные;**
- предельно допустимые.**

## Факторы индивидуального риска:

- чрезмерное психологическое напряжение;
- хроническая нехватка времени;
- необходимость отвечать за массу работ, до которой не доходят руки;
- высокое чувство ответственности за порочное дело;
- постоянная необходимость держать себя в руках;
- малая физическая активность;
- избыточный вес, вызванный отсутствием сбалансированного питания;
- повышенный уровень холестерина в крови;
- употребление в большом количестве алкоголя; (не качественного)
- постоянная хроническая усталость;
- отсутствие достаточного уровня самоменеджмента;
- современная экологическая обстановка;
- не уверенность в своих силах и не знание своих возможностей;
- чрезмерное количество конфликтных ситуаций.
- постоянное курение.

