



ЛЕКЦИЯ

Тема №7 «Воздействие финансов на экономику и социальную сферу.
Внебюджетные фонды»

Разработал:

кандидат экономических наук

Шкварок В.М.

Санкт-Петербург - 2016

Учебные вопросы

- 1. Механизм и методы финансового воздействия на экономические процессы.**
- 2. Пенсионный фонд РФ.**
- 3. Фонд социального страхования РФ**
- 4. Фонд обязательного медицинского страхования**

1. Механизм и методы финансового воздействия на экономические процессы.

Финансовый механизм - это система установленных государством способов, методов, инструментов и рычагов воздействия на экономические и социальные процессы, реализуемые при распределении и перераспределении финансовых ресурсов.

Финансовые методы воздействия - это способы воздействия на финансовые отношения и хозяйственные процессы, которые действуют в двух направлениях: по линии управления движением финансовых ресурсов и по линии рыночных отношений, связанных с соизмерением затрат и результатов, материальным стимулированием и ответственностью за эффективное использование денежных средств.

Методами финансового воздействия на экономические и социальные процессы являются методы прямого и косвенного финансового регулирования.

Прямое финансовое регулирование предполагает непосредственное административное (директивное) воздействие на конкретный объект регулирования. Государственное регулирование финансовых отношений проявляется в применении принудительных средств к хозяйствующим субъектам независимо от форм собственности. Принудительный механизм имеет место и в государственном регулировании ценообразования естественных монополий. Уже сам факт регулирования процесса ценообразования государством говорит о том, что в сфере формирования, использования, изменения цен государственное принуждение имеет место быть.

Косвенное финансовое регулирование осуществляется непосредственно через реализацию денежно-кредитной, налоговой, таможенной, ценовая, социальная, бюджетной политики.

Методы косвенного государственного финансового регулирования

| Косвенные методы | | | | | |
|---|---|--|--|--|----------------------------|
| Денежно – кредитные | Налоговые и таможенные | Бюджетные | Ценовая | Инвестиционная политика | Социальная политика |
| Учетная ставка; Валютные курсы; Операции на открытом рынке; Операции РЕПО; Валютные интервенции; Кредитные льготы. | Налоговые ставки; Налоговые льготы; Таможенные пошлины. | Государственные: заказы; дотации; субсидии; субвенции. | Государственное регулирование цен Государственное регулирование тарифов | Региональная Отраслевая Отдельных субъектов хозяйствования | Оказание социальных услуг |

Представленные методы финансового регулирования реализуются путем разработки денежно-кредитной политики, налоговой политики, таможенной политики, бюджетной политики, ценовой политики, инвестиционной политики, социальной политики.

Денежно-кредитная политика (монетарная политика) - это политика государства, воздействующая на количество денег в обращении с целью обеспечения стабильности цен, уровня занятости населения и роста реального объема производства.

Основные цели кредитно-денежной политики государства:

Сдерживание инфляции

Обеспечение полной занятости

Регулирование темпов экономического роста

Смягчение циклических колебаний в экономике

Обеспечение устойчивости платежного баланса

Основные направления денежно-кредитной политики включают:

- концептуальные принципы, лежащие в основе денежно-кредитной политики;
- краткую характеристику состояния экономики РФ;
- прогноз ожидаемого выполнения основных параметров денежно-кредитной политики в текущем году;
- сценарный прогноз развития экономики РФ на предстоящий год с указанием цен на нефть и другие товары российского экспорта;
- основные показатели денежной программы на предстоящий финансовый год;
- план мероприятий ЦБ РФ на предстоящий год по совершенствованию банковской системы РФ, банковского надзора, финансовых рынков и платежной системы и т.п.

Бюджетная политика РФ основывается на БК РФ, других законодательных актах, определяющих форму бюджетного устройства страны и регламентирующих весь бюджетный процесс. Собственно бюджетная политика выражается в структуре расходной части бюджета, в распределении расходов между бюджетами разных уровней, в источниках и способах покрытия бюджетного дефицита, в формах и методах управления государственным долгом. От характера решения этих вопросов зависит социально-экономическая направленность бюджетной политики.

Ценовая политика государства сводится к регулированию цен и тарифов на монопольные товары и услуги. Государство монопольно владеет недрами, землей, водными пространствами, железными дорогами, электропередающими сетями, нефте- и газопроводами. Цены во всех остальных отраслях и сферах напрямую зависят от динамики цен на товары и услуги названных отраслей.

Налоговая политика - комплекс правовых действий органов власти и управления, определяющий целенаправленное применение налоговых законов. Это также правовые нормы осуществления налоговой техники при регулировании, планировании и контроле государственных доходов.

Основные задачи современной налоговой политики РФ:

- дальнейшее совершенствование отечественного налогового законодательства в целях оптимизации налоговой базы и снижении уровня неплатежей;
- оптимизация налоговых льгот и преференций;
- более жесткий контроль за постановкой налогоплательщиков на учет;
- рационализация налогового администрирования;
- реструктуризация в обоснованных случаях задолженности по платежам в бюджет и государственные внебюджетные фонды.

Инвестиционная политика связана с созданием условий для привлечения отечественных и иностранных инвестиций, прежде всего в реальный сектор экономики. Инвестиционная политика как часть финансовой политики реализуется на разных уровнях государственного управления и управления финансами хозяйствующих субъектов. Главная задача этой политики заключается в создании условий для благоприятного инвестирования в экономику России.

Социальная политика - связана прежде всего с решением задач финансового обеспечения прав граждан России, установленных Конституцией РФ, и охватывает следующие сферы: пенсионную, миграционную, финансовой помощи отдельным социальным группам населения и др.

Таможенная политика представляет собой симбиоз налоговой и ценовой политики, ограничивая или расширяя доступ на внутренний рынок товаров и услуг и поощряя или сдерживая экспорт и импорт товаров и услуг из страны. Таким образом, таможенная политика во многом предопределяет распределительные процессы не только между хозяйствующими субъектами, а также отраслями, регионами. Таможенная политика России в настоящее время во многом зависит от бюджетной политики, направленной на увеличение сбора таможенных пошлин и платежей.

Государственный внебюджетный фонд - фонд денежных средств, образуемый вне федерального бюджета и бюджетов субъектов Российской Федерации и предназначенный для реализации конституционных прав граждан на пенсионное обеспечение, социальное страхование, социальное обеспечение в случае безработицы, охрану здоровья и медицинскую помощь. Расходы и доходы государственного внебюджетного фонда формируются в порядке, установленном Бюджетным кодексом России, а также иными законодательными актами, включая законы о бюджете Российской Федерации на соответствующий год.

В России действуют следующие государственные внебюджетные фонды бюджет которых формируется за счет страховых взносов работодателей (в размере 34%):

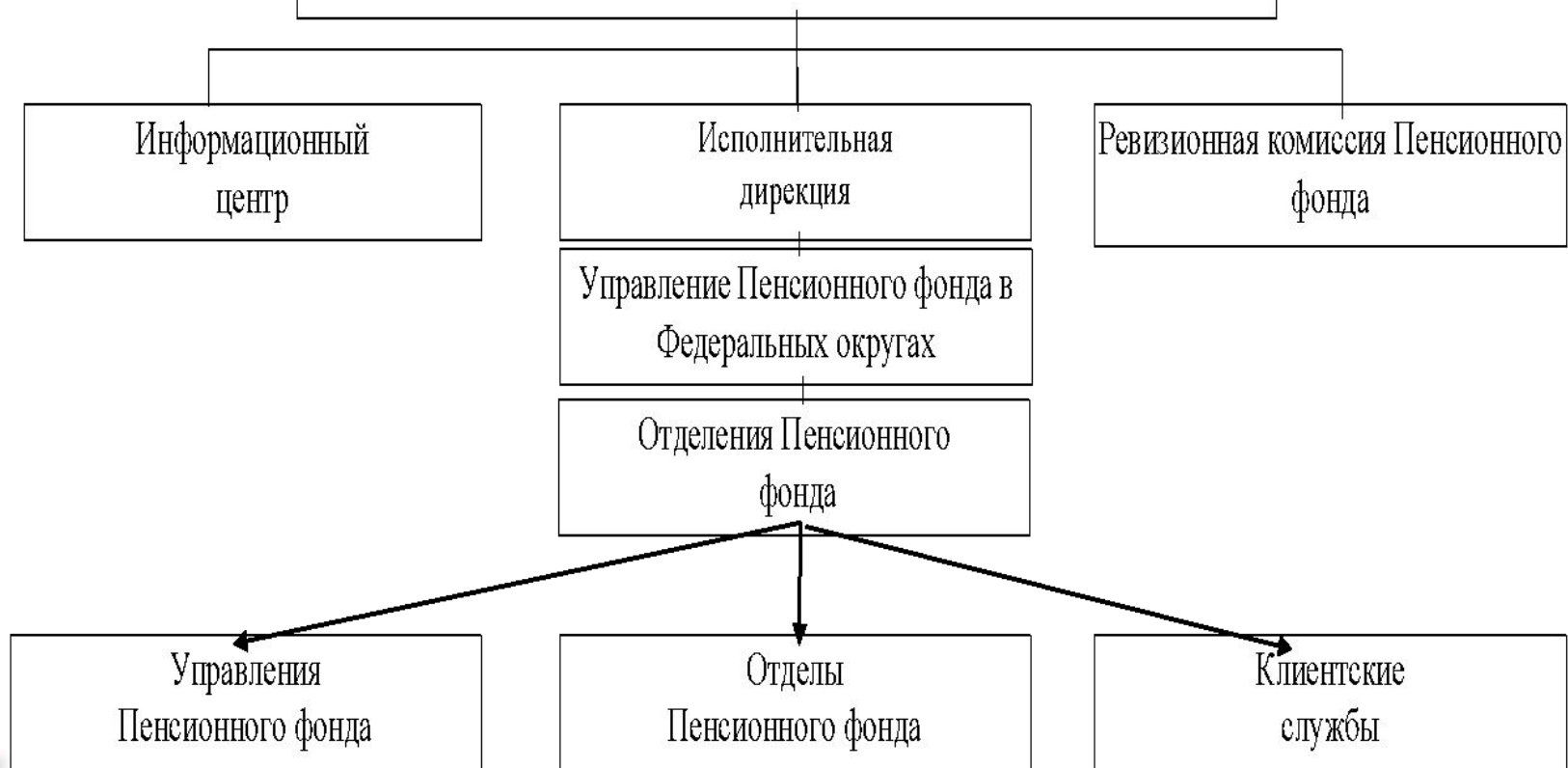


2. Пенсионный фонд РФ

Пенсионный фонд РФ – это централизованный фонд государства, обеспечивающий формирование и распределение финансовых ресурсов в целях пенсионного обеспечения граждан РФ. Является самостоятельным финансово-кредитным учреждением, наделенным статусом юридического лица, подотчетен Правительству РФ и осуществляет деятельность на основе и в соответствии с законодательством РФ.

Пенсия – это гарантированная ежемесячная денежная выплата для обеспечения граждан по достижении ими определенного законом возраста, а также в случае потери трудоспособности, потери кормильца.

ПРАВЛЕНИЕ ПЕНСИОННОГО ФОНДА



Пенсионный фонд РФ осуществляет следующие задачи:

1. целевой сбор и аккумуляцию страховых взносов, а также финансирование расходов;
2. организацию работы по взысканию с работодателей и граждан, виновных в причинении вреда здоровью работников и других граждан, сумм государственных пенсий по инвалидности вследствие трудового увечья, профессионального заболевания или по случаю потери кормильца;
3. капитализацию средств ПФР, а также привлечение в него добровольных взносов (в том числе валютных ценностей) физических и юридических лиц;
4. контроль с участием налоговых органов за своевременным и полным поступлением в ПФР страховых взносов, а также контроль за правильным и рациональным расходованием его средств;
5. организацию и ведение индивидуального (персонифицированного) учета застрахованных лиц в соответствии с Федеральным законом "Об индивидуальном (персонифицированном) учете в системе государственного пенсионного страхования", а также организацию и ведение государственного банка данных по всем категориям плательщиков страховых взносов в Пенсионный фонд Российской Федерации (России);
6. межгосударственное и международное сотрудничество Российской Федерации по вопросам, относящимся к компетенции ПФР; участие в разработке и реализации в установленном порядке межгосударственных и международных договоров и соглашений по вопросам пенсий и пособий;
7. изучение и обобщение практики применения нормативных актов по вопросам уплаты в ПФР страховых взносов и внесение в Верховный Совет Российской Федерации предложений по ее совершенствованию;
8. проведение научно - исследовательской работы в области государственного пенсионного страхования;
9. разъяснительную работу среди населения и юридических лиц по вопросам, относящимся к компетенции ПФР.

Средства Пенсионного фонда формируются за счет:

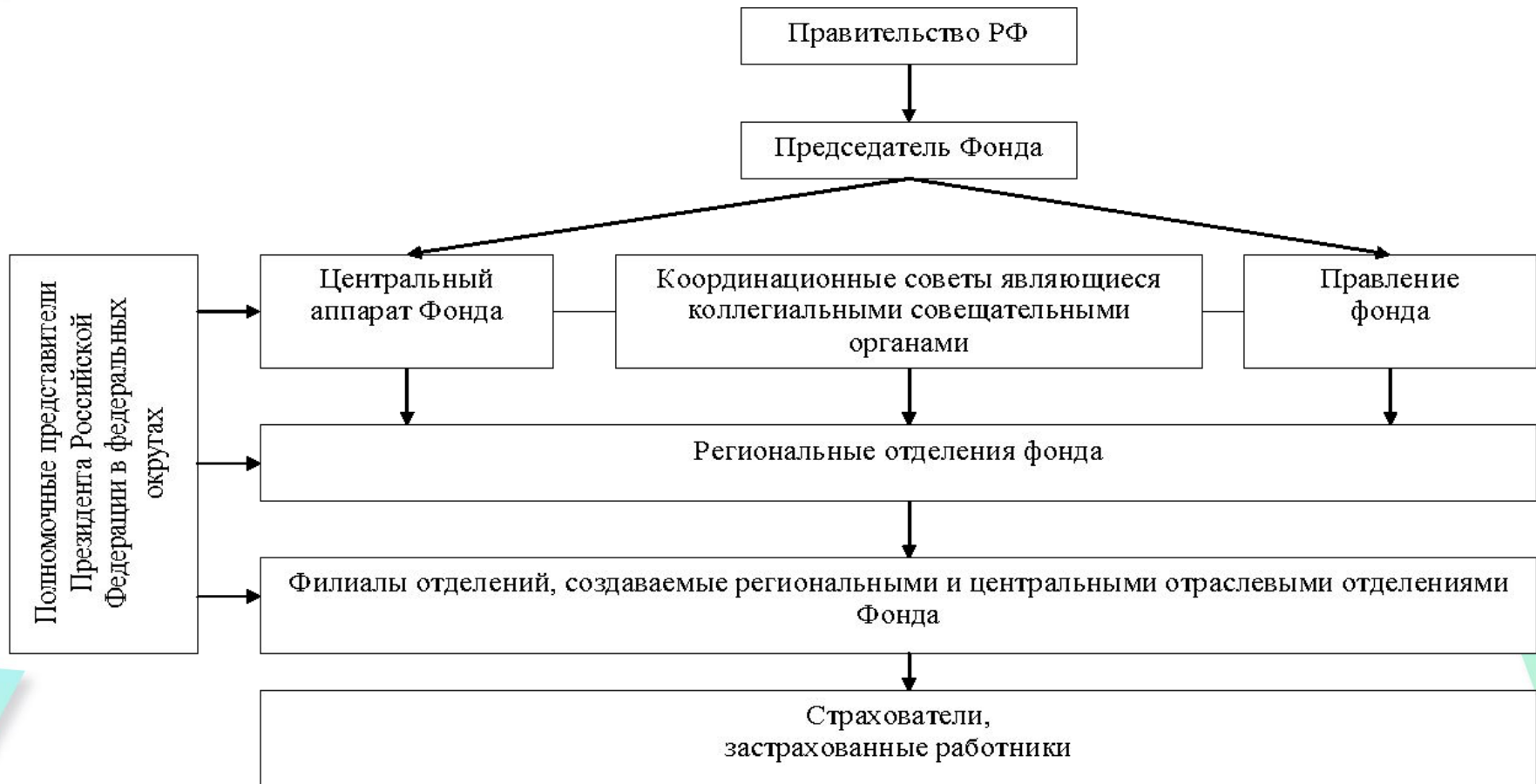
1. страховых взносов работодателей;
2. страховых взносов граждан, занимающихся индивидуальной трудовой деятельностью, в том числе фермеров и адвокатов;
3. страховых взносов иных категорий работающих граждан;
4. ассигнований из республиканского бюджета Российской Федерации на выплату государственных пенсий и пособий военнослужащим и приравненным к ним по пенсионному обеспечению гражданам, их семьям социальных пенсий, пособий на детей в возрасте старше полутора лет, на индексацию указанных пенсий и пособий, а также на предоставление льгот в части пенсий, пособий и компенсаций гражданам, пострадавшим от чернобыльской катастрофы, на расходы по доставке и пересылке пенсий и пособий;
5. средств, возмещаемых ПФР Государственным фондом занятости населения Российской Федерации в связи с назначением досрочных пенсий безработным;
6. средств, взыскиваемых с работодателей и граждан в результате предъявления регрессных требований;
7. добровольных взносов (в том числе валютных ценностей) физических и юридических лиц, а также доходов от капитализации средств ПФР и других поступлений.

Средства Пенсионного фонда направляются на:

1. выплату в соответствии с действующим на территории Российской Федерации законодательством, межгосударственными и международными договорами государственных пенсий, в том числе гражданам, выезжающим за пределы Российской Федерации;
2. выплату пособий по уходу за ребенком в возрасте старше полутора лет;
3. оказание органами социальной защиты населения материальной помощи престарелым и нетрудоспособным гражданам;
4. финансовое и материально - техническое обеспечение текущей деятельности ПФР и его органов;
5. другие мероприятия, связанные с деятельностью ПФР.

3. Фонд социального страхования РФ

Фонд социального страхования РФ - это централизованный фонд финансовых ресурсов, аккумулирующий денежные средства, предназначенные для оказания социальной помощи и социальных услуг, формируемый на страховой основе и распределяемый по территориальному принципу.



*Фонд, его региональные и центральные отраслевые отделения являются юридическими лицами, имеют гербовую печать со своим наименованием, текущие валютные и иные счета в банках.

Основными задачами Фонда являются:

1. обеспечение гарантированных государством пособий по временной нетрудоспособности, беременности и родам, женщинам, вставшим на учет в ранние сроки беременности, при рождении ребенка, по уходу за ребенком до достижения им возраста полутора лет, а также социального пособия на погребение или возмещение стоимости гарантированного перечня ритуальных услуг, санаторно-курортное обслуживание работников и их детей;
2. участие в разработке и реализации государственных программ охраны здоровья работников, мер по совершенствованию социального страхования;
3. осуществление мер, обеспечивающих финансовую устойчивость Фонда;
4. разработка предложений о размерах тарифа страховых взносов на государственное социальное страхование;
5. организация работы по подготовке и повышению квалификации специалистов для системы государственного социального страхования, разъяснительной работы среди страхователей и населения по вопросам социального страхования;
6. сотрудничество с аналогичными фондами (службами) других государств и международными организациями по вопросам социального страхования.
- 7.

Доходы Фонда социального страхования образуются за счет:

1. страховых взносов работодателей (администрации предприятий, организаций, учреждений и иных хозяйствующих субъектов независимо от форм собственности);
2. страховых взносов граждан, занимающихся индивидуальной трудовой деятельностью и обязанных уплачивать взносы на социальное страхование в соответствии с законодательством;
3. страховых взносов граждан, осуществляющих трудовую деятельность на иных условиях и имеющих право на обеспечение по государственному социальному страхованию, установленному для работников, при условии уплаты ими страховых взносов в Фонд;
4. доходов от инвестирования части временно свободных средств Фонда в ликвидные государственные ценные бумаги и банковские вклады. Помещение этих средств Фонда в банковские вклады производится в пределах средств, предусмотренных в бюджете Фонда на соответствующий период;
5. добровольных взносов граждан и юридических лиц; поступления иных финансовых средств, не запрещенных законодательством;
6. ассигнований из федерального бюджета на покрытие расходов, связанных с предоставлением льгот (пособий и компенсаций) лицам, пострадавшим вследствие чернобыльской катастрофы или радиационных аварий на других атомных объектах гражданского или военного назначения и их последствий, а также в других установленных законом случаях;
7. прочих поступлений

В соответствии с назначением и задачами средства Фонда социального страхования РФ направляются на:

1. выплату пособий по временной нетрудоспособности, беременности и родам, женщинам, вставшим на учет в ранние сроки беременности, при рождении ребенка, при усыновлении ребенка, по уходу за ребенком до достижения им возраста полутора лет, а также социального пособия на погребение или возмещение стоимости гарантированного перечня ритуальных услуг;
2. оплату дополнительных выходных дней по уходу за ребенком-инвалидом или инвалидом с детства до достижения им возраста 18 лет; оплату путевок для работников и их детей в санаторно-курортные учреждения, расположенные на территории Российской Федерации и в санаторно-курортные учреждения в государствах - участниках СНГ, аналогичных которым нет в Российской Федерации, а также на лечебное (диетическое) питание;
3. частичное содержание находящихся на балансе страхователей санаториев-профилакториев, имеющих лицензии на право занятия этим видом деятельности (оплата расходов на питание, лечение и медикаменты, заработную плату работников, культурно-массовое обслуживание);

4. частичную оплату путевок в детские загородные оздоровительные лагеря, находящиеся на территории РФ, для детей работающих граждан;
5. частичное содержание детско-юношеских спортивных школ (оплата расходов на оплату труда тренерско-преподавательского состава и аренду помещений, необходимых для учебно-тренировочного процесса);
6. оплату проезда к месту лечения и обратно;
7. создание резерва для обеспечения финансовой устойчивости Фонда на всех уровнях;
8. обеспечение текущей деятельности, содержание аппарата управления Фонда;
9. финансирование деятельности подразделений органов исполнительной власти, обеспечивающих государственную защиту трудовых прав работников, охрану труда (включая подразделения надзора и контроля за охраной труда) в случаях, установленных законодательством;
10. проведение научно-исследовательской работы по вопросам социального страхования и охраны труда;
11. осуществление иных мероприятий в соответствии с задачами Фонда, включая разъяснительную работу среди населения, поощрение внештатных работников Фонда, активно участвующих в реализации мероприятий по социальному страхованию;
12. участие в финансировании программ международного сотрудничества по вопросам социального страхования.

4. Фонд обязательного медицинского страхования

Фонды обязательного медицинского страхования РФ созданы в целях социальной защиты интересов населения в сфере охраны здоровья. Гражданам гарантируется, что при возникновении страхового случая они получают медицинскую помощь за счет накопленных средств фонда.

Основными задачами Федерального фонда ОМС являются:

1. финансовое обеспечение установленных законодательством Российской Федерации прав граждан на медицинскую помощь за счет средств обязательного медицинского страхования в целях, предусмотренных Законом Российской Федерации №326-ФЗ от 29 ноября 2010 года "Об обязательном медицинском страховании в Российской Федерации";
2. обеспечение финансовой устойчивости системы обязательного медицинского страхования и создание условий для выравнивания объема и качества медицинской помощи, предоставляемой гражданам на всей территории Российской Федерации в рамках базовой программы обязательного медицинского страхования;
3. аккумулярование финансовых средств Федерального фонда ОМС для обеспечения финансовой стабильности системы обязательного медицинского страхования.

Источниками финансовых ресурсов ФОМС являются:

- 1) доходов от уплаты:
 - а) страховых взносов на обязательное медицинское страхование;
 - б) недоимок по взносам, налоговым платежам;
 - в) начисленных пеней и штрафов;
- 2) средств федерального бюджета, передаваемых в бюджет Федерального фонда в случаях, установленных федеральными законами, в части компенсации выпадающих доходов в связи с установлением пониженных тарифов страховых взносов на обязательное медицинское страхование;
- 3) средств бюджетов субъектов Российской Федерации, передаваемых в бюджеты территориальных фондов в соответствии с законодательством Российской Федерации и законодательством субъектов Российской Федерации;
- 4) доходов от размещения временно свободных средств;
- 5) иных источников, предусмотренных законодательством Российской Федерации.

Финансовые средства государственной и муниципальной систем здравоохранения (ФОМС) используются для:

- 1) финансирования мероприятий по разработке и реализации целевых программ;
- 2) обеспечения профессиональной подготовки кадров;
- 3) финансирования научных исследований;
- 4) развития материально-технической базы учреждений здравоохранения;
- 5) субсидирования конкретных территорий с целью выравнивания условий оказания медицинской помощи населению по обязательному медицинскому страхованию;
- 6) оплаты особо дорогостоящих видов медицинской помощи;
- 7) финансирования медицинских учреждений, оказывающих помощь при социально значимых заболеваниях;
- 8) оказания медицинской помощи при массовых заболеваниях, в зонах стихийных бедствий, катастроф и других целей в области охраны здоровья населения.

Медицинское страхование осуществляется в двух видах: обязательном и добровольном.

Обязательное медицинское страхование - вид обязательного социального страхования, представляющий собой систему создаваемых государством правовых, экономических и организационных мер, направленных на обеспечение при наступлении страхового случая гарантий бесплатного оказания застрахованному лицу медицинской помощи за счет средств обязательного медицинского страхования в пределах территориальной программы обязательного медицинского страхования и в установленных законодательством случаях в пределах базовой программы обязательного медицинского страхования;

Добровольное медицинское страхование осуществляется на основе программ добровольного медицинского страхования и обеспечивает гражданам получение дополнительных медицинских и иных услуг, сверх установленных обязательным медицинским страхованием.

Литература:

Основная:

1) Бородушко И.В., Кузин Н.Н. Финансы: учебное пособие. 2-е изд. СПб.: ПИТЕР, 2009. 2) Кузин Н.Н., Самсонова Е.К. Финансы, денежное обращение и кредит: курс лекций. СПб.: изд-во СПб ун-та МВД России, 2011. - 132 с. 3) Кабанцева Н.Г. Финансы. – М.: Феникс, 2012.

Дополнительная:

1) Ковалев В.В. Финансы. Учебник. – М.: Промпект, 2013. 2) Лаврушин О.И. Финансы и кредит. Учебное пособие. – М.: Кнорус, 2013. 3) Малиновская О.В., Скобелева И.П., Бровкина А.В. Финансы. Учебное пособие. – М.: Ифра-М, 2013. 4) Мазурина Т.Ю., Трошин А.Н., Фомкина В.И. Финансы и кредит. Учебник. – М.: Ифра-М, 2013. 5) Поляк Г.Б. Финансы. Учебник. М.: Юнити-Дана, 2010. Поляк Г.Б. Бюджетная система России. – М.: ЮНИТИ, 2010. 6) Федякина Л.Н. Международные финансы. – М.: Издательство: Международные отношения, 2012. 7) Твердохлебов В.Н., Королев Н.Г. Местные финансы. – М.: Российская политическая энциклопедия (РОССПЭН), 2012. 8) Шуляк П.Н., Белотелова Н.П. Финансы. Учебник для бакалавров. – М.: Дашков и К, 2013.

Наглядные пособия:

1) Литвиненко А.Н., Шкварок В.М. Альбом схем. Финансы. - СПб.: Санкт-Петербургский университет МВД России, 2010



Спасибо
за внимание!