

Мировоззрение и его структура.  
Мифология, религия и философия -  
исторические формы мировоззрения

---

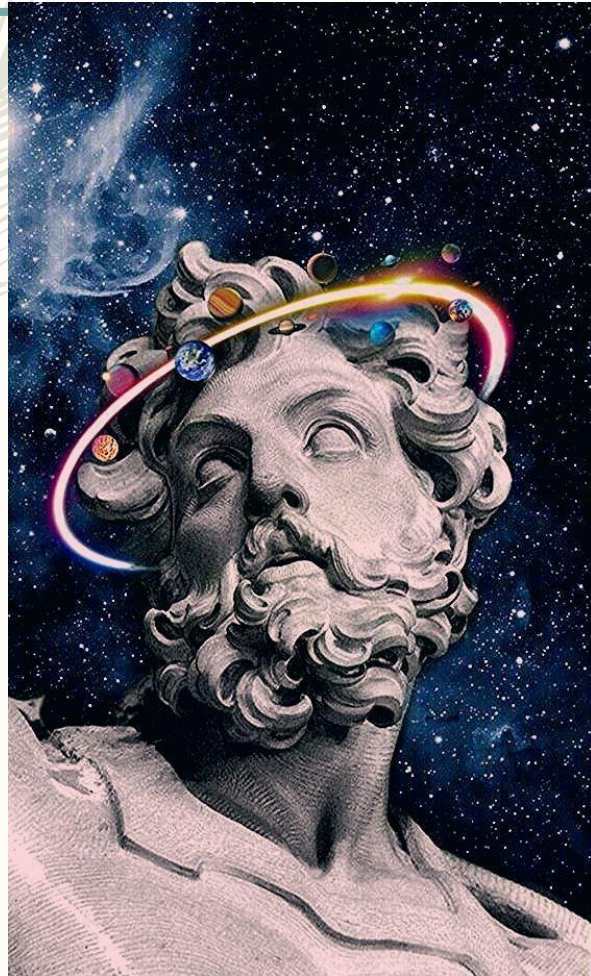
Подготовила студентка группы 9-22 – Ченская  
Владислава

Мировоззрение – совокупность взглядов, оценок, норм, установок, определяющих отношение человека к миру и выступающих в качестве его регуляторов и ориентиров его поведения.

## ИСТОРИЧЕСКИЕ ТИПЫ МИРОВОЗЗРЕНИЯ



# Компоненты мировоззрения:



- а) Познавательный (цельные знания).
- б) Ценностно-нормативный (ценность – та или иная значимость реальности для человека).
- в) Эмоционально-волевой (совокупность суждений, которые определяют готовность человека к действиям).
- г) Практический (реализация убеждений в практических социальных действиях).

# Исторические типы мировоззрения: Мифология

---



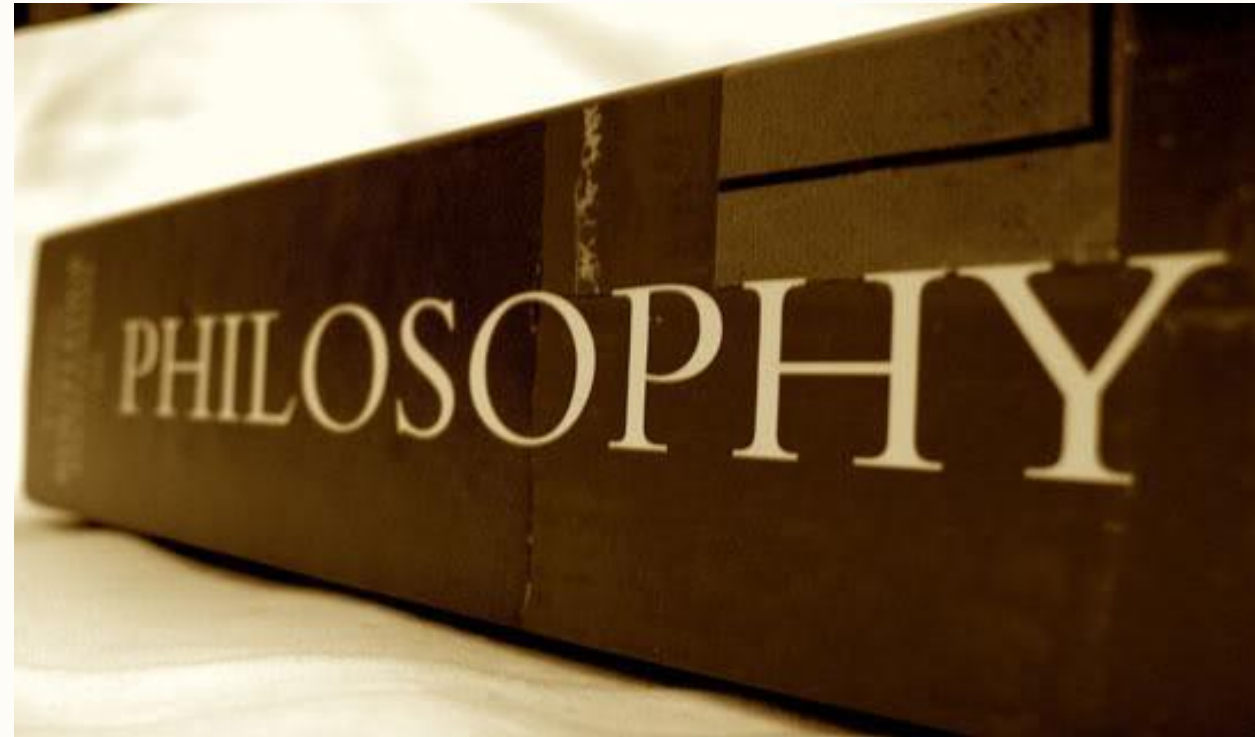
*Мифологический тип* возникает в глубокой древности и характеризуется следующими свойствами: образность (образное освоение реальности) и синкретизм (слитность и нерасчленённость мифологии, знаний, ценностей). В мифе человек неразрывно сливается с природой. Мифологическое представление – это не только знания, а реальность, в которой живёт человек.

Особенность мифологического мировоззрения – хаосоцентризм. Основной способ и принцип решения мировоззренческих вопросов – генетический.

# Мифологическое мировоззрение

---

- Анимизм
- Фетишизм
- Тотемизм
- Магия



# АНИМИЗМ

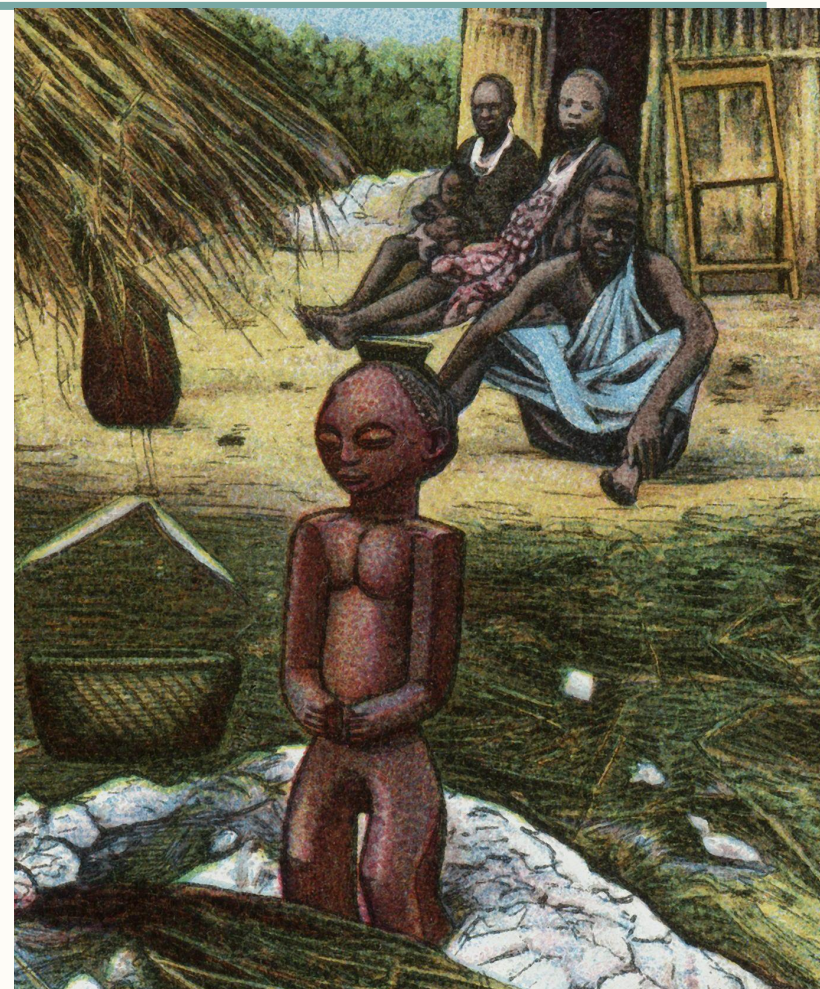
учение/вера в то, что неживые объекты (или то, что издавна считалось неодушевленным, не имеющим души, например животные) на самом деле являются одушевленными.

---



# Фетишизм

вид религиозного действия, поклонение неодушевленным объектам, которые наделяются магическими свойствами и возможностями. Эти объекты фетишизма, почитания, называются фетишами. В данном понимании фетишизм рассматривается как элемент различных архаичных верований и некоторых религий.



# Тотемизм

одна из ранних форм религии, суть которой составляет вера в существование особого рода мистической связи между какой-либо группой людей (род, племя) и определенным видом животных или растений (реже – явлениями природы и неодушевленными предметами).





# Магия

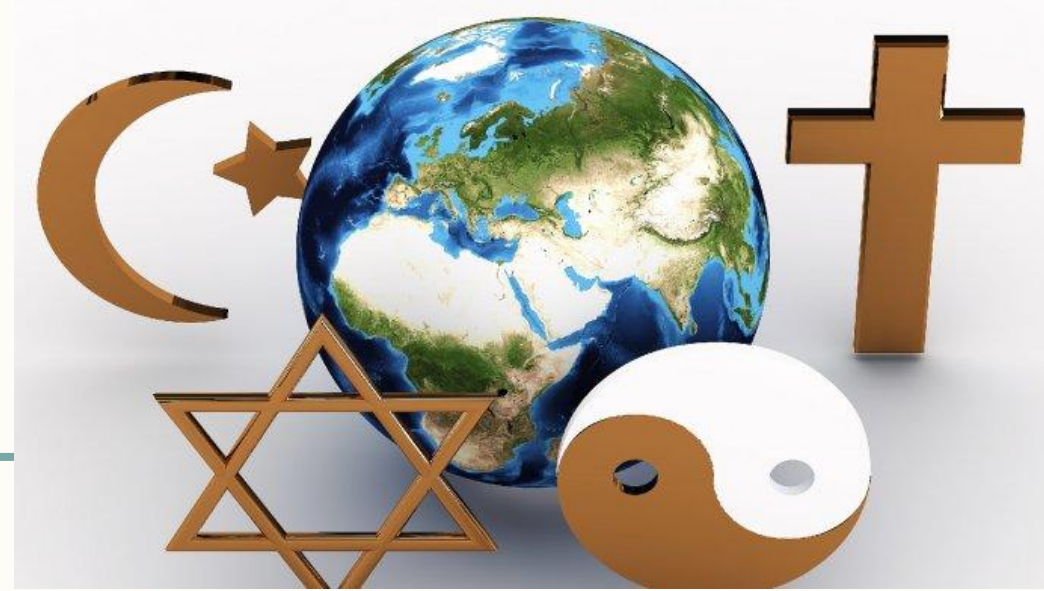
вера в возможность бесконтактного воздействия на людей, животных и природные явления с помощью ритуалов.

---



# Религия

---



*Религия* возникла на очень ранних этапах развития человечества вместе с мифологией. Для религиозного мировоззрения характерен геоцентризм (в центре мировоззрения - Бог).

## Особенности религиозного мировоззрения:

Наличие культовой системы (системы обрядовых действий, направленных на создание особых отношений человека со сверхъестественным миром), наличие веры в сверхъестественные реалии, наличие соответствующего вероучения (система догматов, которые должны безоговорочно браться на веру).

Основная функция религии - помочь человеку преодолеть приходящую, изменчивую сторону реальности и приобщиться к неизменному и абсолютному.

# Мировые религии: Ислам

---

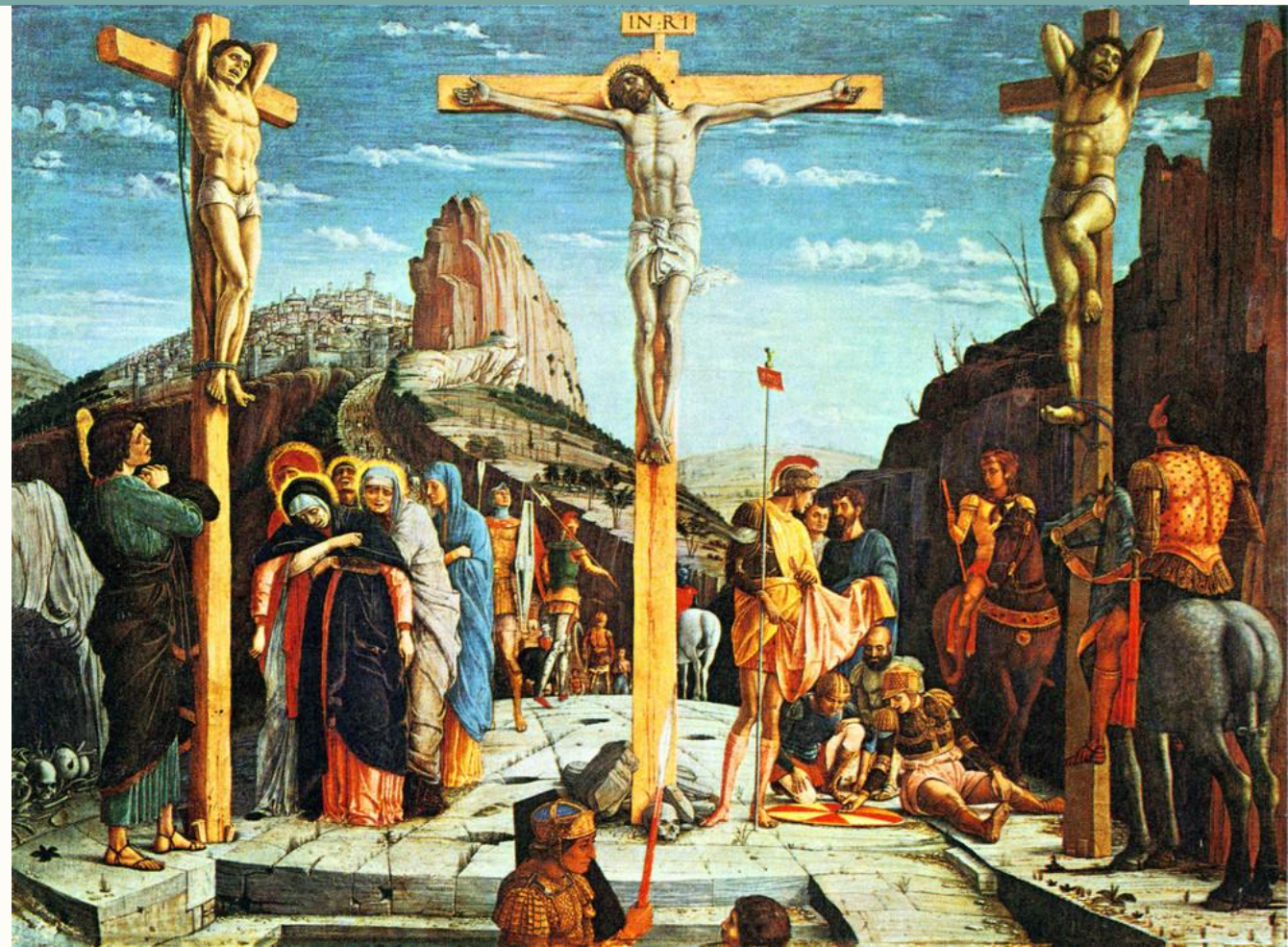
монотеистическая религия, одна из мировых религий (наряду с христианством и буддизмом), ее последователи — мусульмане. Возник в Аравии в VII в.

Основатель — Мухаммед. Ислам складывался под значительным влиянием христианства и иудаизма. В результате арабских завоеваний распространился на Ближнем и Ср. Востоке, позднее в некоторых странах Дальнего Востока, Юго-Восточной Азии, Африки.



# Мировые религии: Христианство

мировая религия, возникшая около 33 года в Палестине вокруг жизни и учения Иисуса Христа, описанных в Новом Завете. Христиане верят, что Иисус из Назарета есть Мессия, Сын Божий и Спаситель человечества. Христиане не сомневаются в его историчности.



# Мировые религии: Иудаизм

- религиозное, национальное и этическое мировоззрение, сформировавшееся у еврейского народа; одна из древнейших монотеистических религий человечества и самая древняя из существующих в настоящее время.





# Философия

Философия – это не только духовно-практическая, но и теоретическая форма решения мировоззренческих проблем: на смену символу и образу приходит логос или разум. Философия возникла, когда появилась необходимость в рациональном понимании мира ( понимания с позиции знания).

Философское мировоззрение появилось в античной Греции, когда в 6 в. до н. э. Пифагор впервые употребил термин “философия”.

У Платона и Аристотеля философия – это совокупность теоретических знаний, накопленных человечеством. Философия выступает в роли матери науки.

Для философии характерно выдвижение на первое место рациональных знаний. Для философии характерен универсализм (любые явления рассматриваются в универсальном контексте), субстанционализм (стремление объяснить любые явления с единого основания) и сомнения (философия все подвергает критическому анализу)