



# **«Чем и как работает художник»**

Мы с вами начинаем знакомиться с новым разделом, который называется **«Язык изобразительного искусства»**. Вы уже много знаем о видах искусства, какие они бывают.

Оказывается, у пространственных видов искусства существует свой язык, с помощью которого изобразительное искусство может общаться со зрителем. Мы с вами научимся понимать то, о чем нам говорит картина, и вы сами сможете, глядя на картину, многое услышать, о чем хотел сказать художник с помощью своего произведения.

# Предметы, которые нужны художнику, чтобы написать станковую живописную картину, т.е. картину на мольберте

1. **Мольберт** – (в пер. с немец – доска для живописи) – рабочий станок, поэтому живопись, выполненная с его помощью называется станковой живописью.

2. **Кисти:**

- **акварельная** – мягкая, тонкая, круглая

- **масленая** (щетина) – плоская, жесткая

3. **Краска** - вещество, с помощью которого мы придаем цвет чему-либо

- **черная** – сажа, уголь

- **белая** – мел, окись цинка

- **охра** – (желтая) земля, минералы

- **сиена** – (желто-коричневая) - минералы

4. **Палитра** - дощечка с круглым отверстием справа, служащая для смешивания красок

5. **Мастихин** – мягкий стальной ножичек, чтобы чистить палитру или вместо кисти

6. **Бумага**

7. **Карандаши**

**Палитра:** независимо от того какие именно краски вы будете использовать в работе над картиной, палитра должна быть подготовлена перед работой, с систематизированным размещением красок в определенном неизменном порядке.

**Как вы думаете, почему?** Если менять порядок размещения красок, тогда каждый раз, поиск нужной, будет занимать время и отвлекать от работы.

# Художник, раскладывая краски, сам определяет порядок и систему.

Нет никаких правил кроме удобства не существует, но для большинства художников более удобным является размещение за спектром. В этом случае, сначала идут **красные**, затем **оранжевые** и **желтые**, потом **зеленые**, **синие** и **фиолетовые**, а в конце **коричневые**, черные и белые краски.

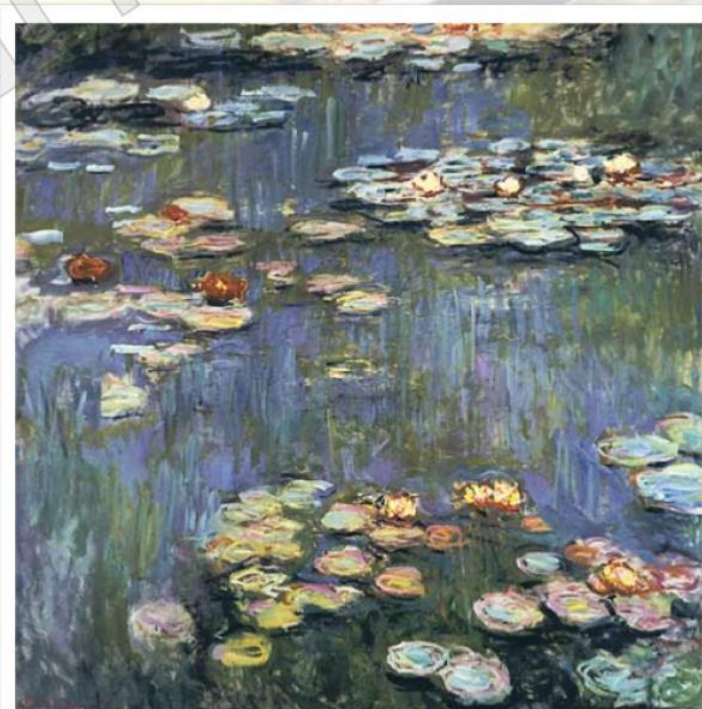
Существует также другой способ, где теплые и холодные цвета размещаются в разных группах.

Третий способ: в группы объединяются цвета, чаще всего комбинируемые.

Практическое правило старых мастеров: во избежание образования грязного цвета, применяйте последний метод, и смешивайте цвета только с ближайшими цветами на палитре, или с белым.

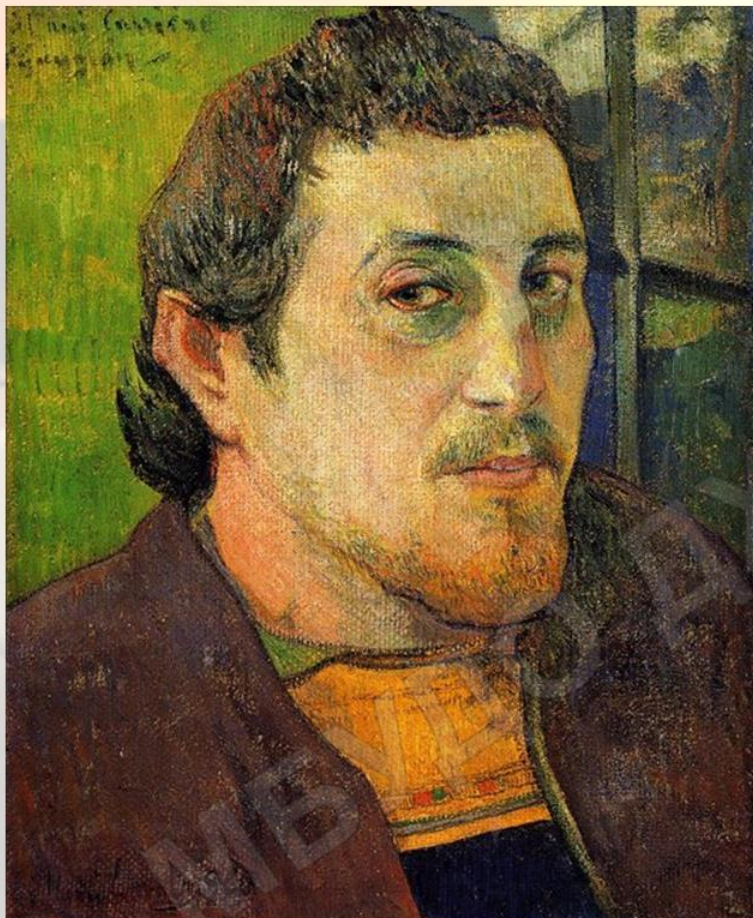
- На слайдах представлены палитры некоторых известных художников:

# Клод Моне



«Кувшинки»

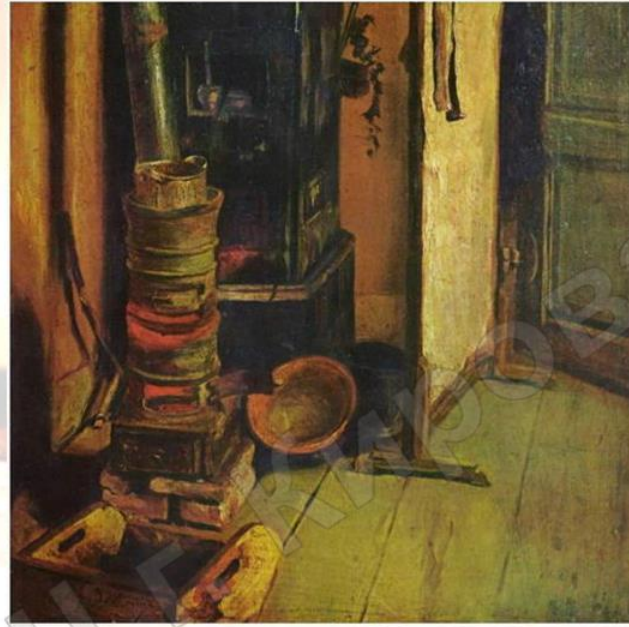
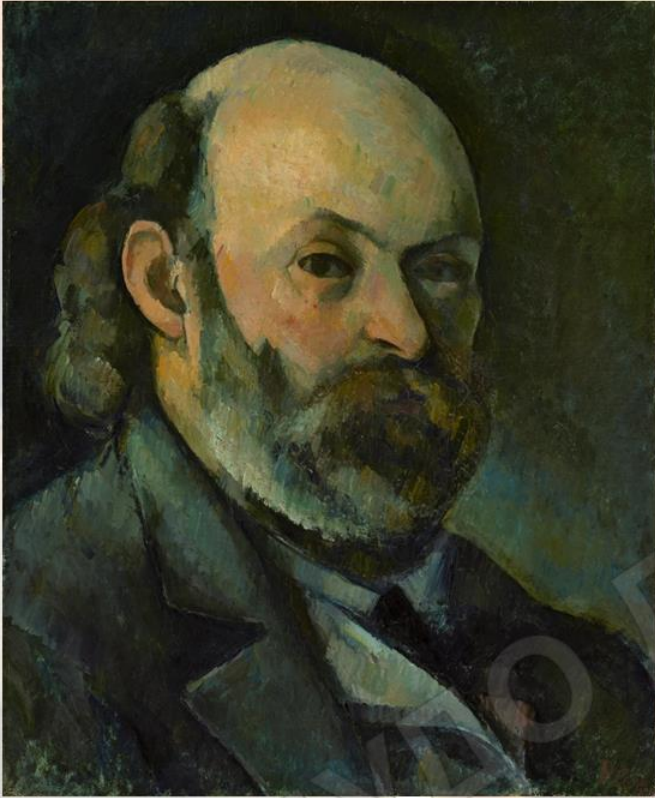
# Поль Гоген



«Ареареа» (Озорная шутка)



# Поль Сезанн

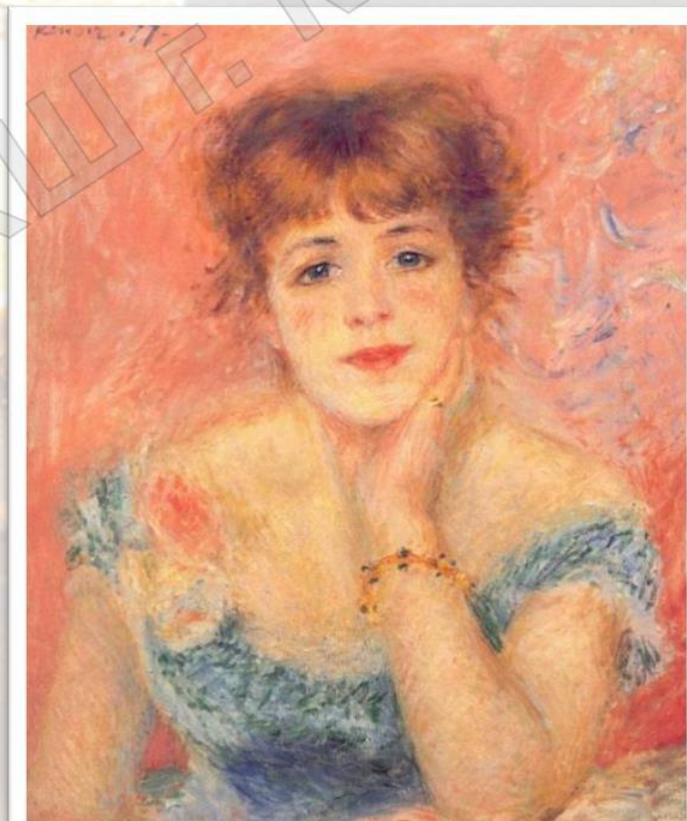
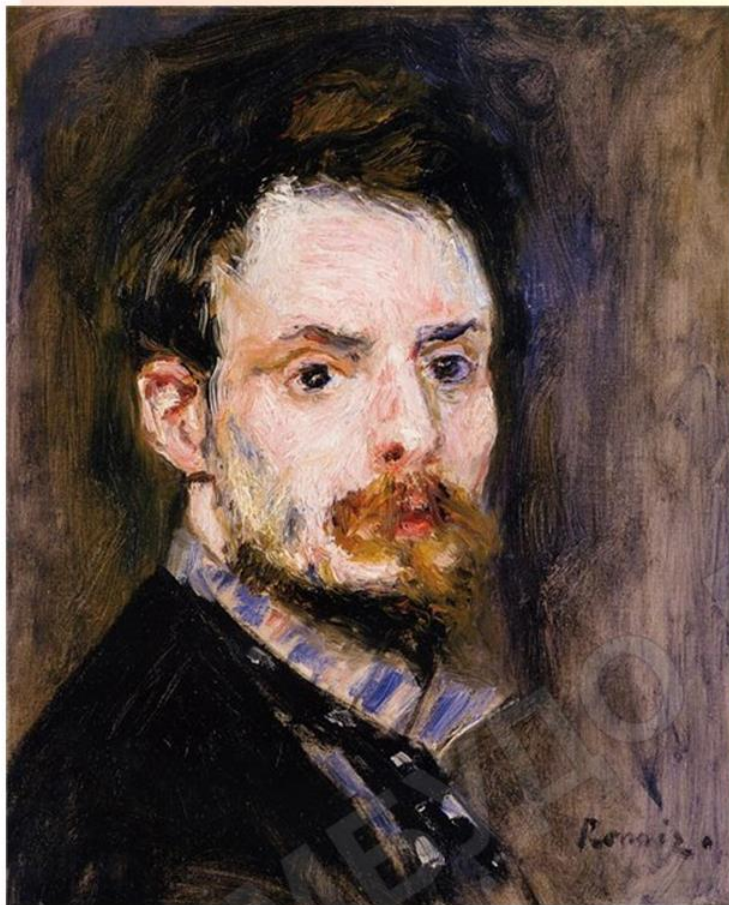


# Эдгар Дега



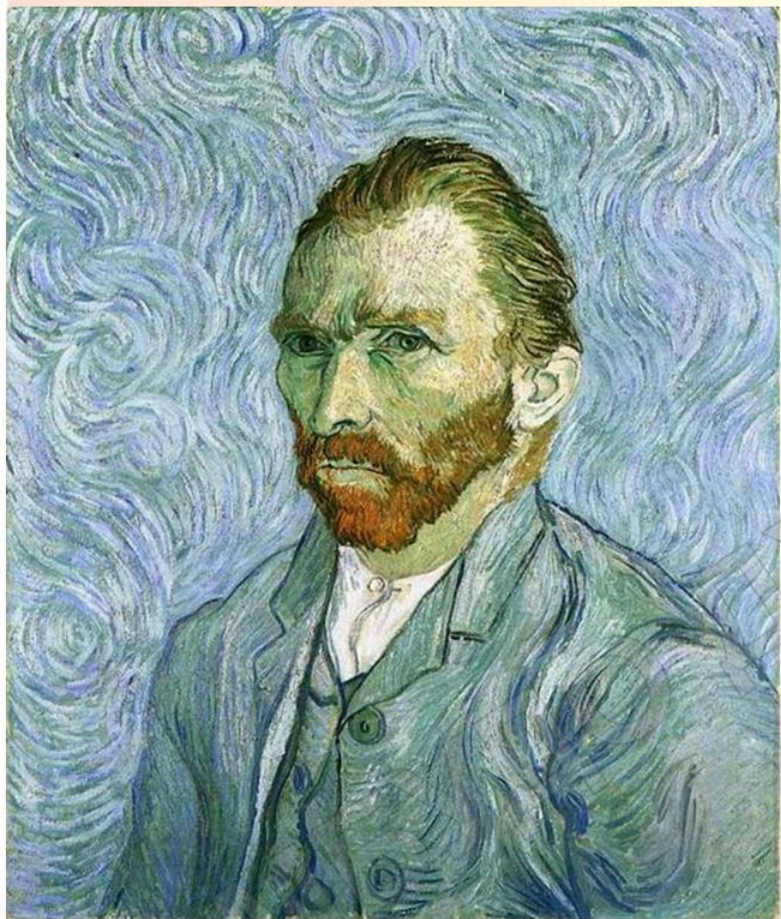
«Голубые танцовщицы»

# Огюст Ренуар



Портрет Жанны Самари

# Винсент Ван Гог



«Ночь»

# Мольберты делятся на разные виды: Мольберт детский, раскладушка





# Мольберт-гигант



# Мольберт-подставка настольный



# Мольберт-этюдник





# Бумага

Бумага для художника - очень важный момент в создании качественной и красивой работы. От выбора бумаги зависит, как художник передаст свою идею, какими приемами он будет пользоваться в работе.

В зависимости от материала, с которым вы будете на бумаге работать: пусть это будут цветные или черно-белые рисунки карандашом, рисунок углем или сангиной, тушь, гуашь, акриловые краски или непослушная яркая акварель - вы получите совершенно разное поведение материала на разной бумажной основе.

- Для рисунка подойдет практически любая бумага, все зависит от вашего мастерства, это может быть и тонкая, и плотная, и тонированная бумага.
- Для акварели лучше брать шероховатую, специально акварельную бумагу, чтобы капли краски задерживались лучше на листе.
- Для более тяжелых красок, например, масляных, акриловых красок предпочтительно грунтованный картон.
- Еще существует мелованная бумага с глянцевой поверхностью, такая бумага используется для графических работ или для чернил и туши, но редко.

# Домашнее задание

Написать сообщение по данному (на следующем слайде) вам плану об одном из художников.

Вы можете взять для вашей работы таких художников как:

- Клод Моне
- Эдгар Дега
- Огюст Ренуар
- Поль Гоген
- Винсент Ван Гог
- Поль Сезанн
- Густав Климт

# План:

- 1) Имя художника, годы жизни
- 2) В каком живописном направлении работал художник (абстракционизм, авангардизм, импрессионизм, кубизм, модернизм .....)
- 3) Цвета в работах – основные цвета, которые использовал художник, какие цвета старался избегать.
- 4) Найдите информацию о палитре художника/его отношении к цвету. Можно написать о технике живописи (приемы, мазки...)