



ДЖОРДЖО
БАРБАРЕЛЛИ ДА
КАСТЕЛЬФРАНКО



Джорджоне (1476/1477 – 1510)

Вазари: « природа наделила его талантом столь лёгким и счастливым, его колорит в масле и фреске был то живым и ярким, то иногда мягким и ровным и настолько растушёванным в переходах от света к тени, что многие из тогдашних мастеров признавали в нём художника, рожденного для того, чтобы вдохнуть жизнь в фигуры...»





«Юдифь» (около 1502 г.)

**Посвящена подвигу
библейской героини
Юдифи, спасшей родной
город от нашествия
ассирийцев. Она отправилась
в стан врагов и убила
Их полководца – Олоферна.
Войско неприятеля
отступило. Прекрасная
Юдифь олицетворяет
в картине высшую
справедливость.**

Полотно «Юдифь» является одним из наиболее известных работ художника Джорджоне Барбарелли. Картина написана маслом на холсте. Полотно имеет размеры 144 x 67 см. В связи с тем, что Джорджоне не подписывал свои работы, картина атрибутируется ему в соответствии со стилистическими особенностями работы автора.

В период Ренессанса большинство художников охотно брались за работы по библейским сюжетам. Историю о Юдифь и Олоферне автор решил изобразить в 1504 году. Женщина изображена на фоне спасённого ею города.

На картине защитница родины, молодая вдова Юдифь, нарисована с мечом и поверженной головой жестокого Олоферна. Автором хорошо прорисована фигура Юдифь. Он изображает её в одеждах из свободной и лёгкой розовой ткани, тем самым подчёркивая нежность и хрупкость персонажа. Меч воительницы и голова поверженного врага вступают в контраст с нежным и спокойным образом Юдифь. Меч в её руках и отрубленная голова полководца не может ожесточить образ Юдифь, созданный автором. Даже сама умиротворённая природа подчёркивает очарование молодой вдовы, исполнившей свой долг перед своим народом. Юдифь представлена не просто убийцей Олоферна, а как нежное умиротворённое создание, наделённое невероятной скромностью. На лице Юдифь играет полуулыбка и даже отрубленная голова не выглядит безобразной, что не характерно для изображения отрицательных героев того времени.

До 1772 года Картина «Юдифь» хранилась в частной коллекции французского банкира Пьера Кроза. Сегодня картина Джорджони представлена для всеобщего посещения в Государственном музее Эрмитаж.



Полная таинственной поэтичности, которой подчинены не столько люди, сколько природа, напряжённо застывшая в ожидании грозы. Впервые в истории Живописи пейзаж играет столь важную роль в картине, как бы отражая личное состояние героев .

Гроза. 1505.



***Спящая Венера.
1507 – 1508.***



***Сельский
концерт.***

В спокойный пейзаж с округлыми купами деревьев под облачным небом вписана группа из юношей музыкантов и обнажённых женщин.

• Пейзаж с заходом солнца, ок 1505





ПОКЛОНЕНИЕ
ПАСТУХОВ



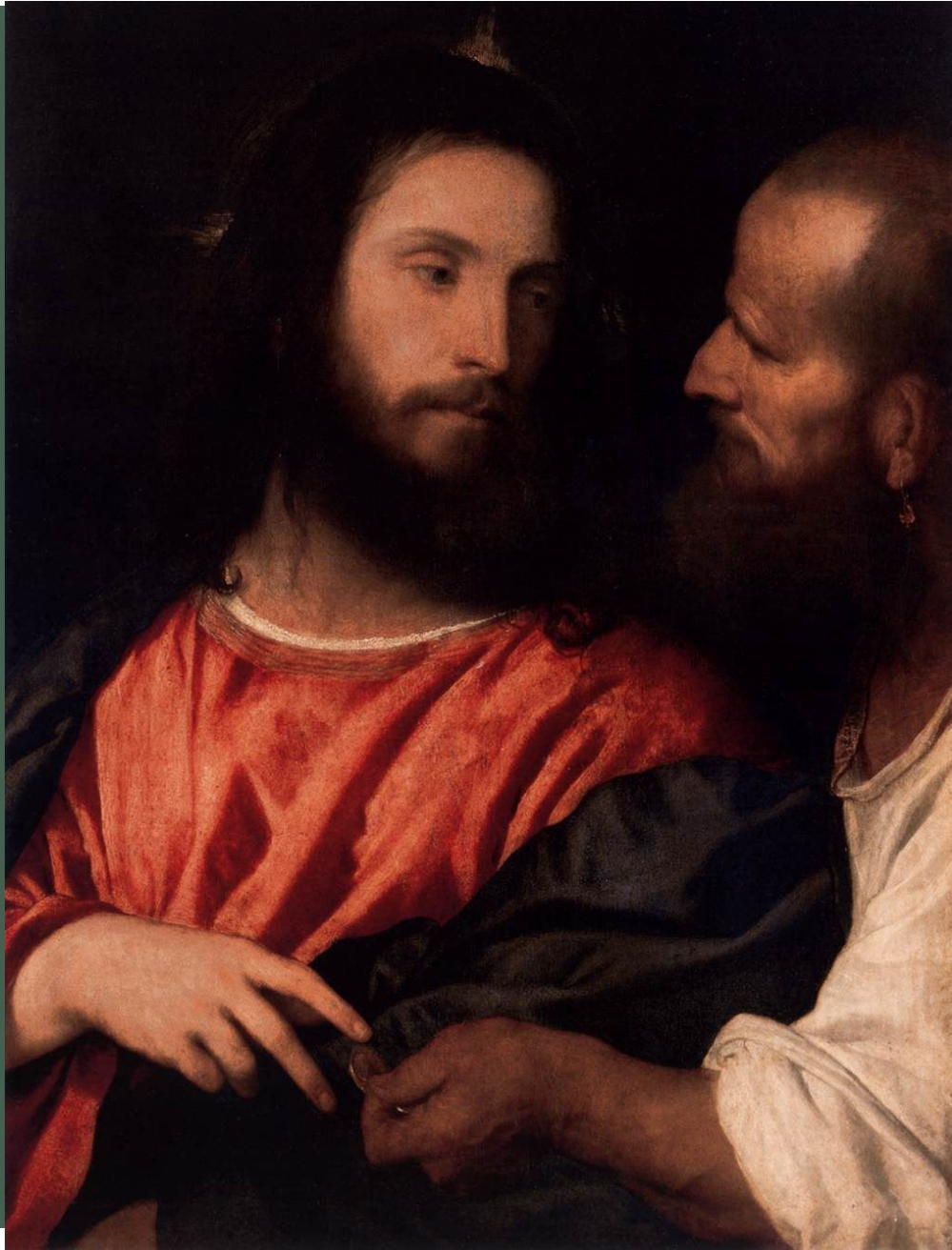
Три философа

• Мадонна с книгой, 1509-1510





«МАДОННА ДА КАСТЕЛЬФРАНКО»,
ИЛИ «МАДОННА С МЛАДЕНЦЕМ,
СВ. ФРАНЦИСКОМ И СВ.
ЛИБЕРАЛЕ»



Тициан создал свое грандиозное полотно специально для Феррары Альфонса д'Эсте. Заказчик сам предложил сюжет этого творения. В это время шла борьба с римскими папами, и для нее был выбран лозунг о том, что кесарю нужно воздать то, что ему причитается.

Тициан был взволнован философской глубиной этого известного сюжета, он почувствовал эти характерные для его времени противоречия. На его фресках сталкиваются темные и светлые силы.

В его картине «Динарий Кесаря» данное противоречие решено иначе. Мы чувствуем огромную глубину психологического плана. Тема становится общечеловеческой и обретает максимально громкое звучание.

Фарисеи приняли решение во что бы то ни стало погубить Христа. Убивать его они испугались. Был придуман целый план. К Христу был подослан человек с динаром. Он задал вопрос о том, нужно ли кесарю платить налоги. Вопрос этот был ловушкой. Если Христос ответит утвердительно, то все население Иудеи будет обязательно настроено против него. Если же он ответит отрицательно, то римские власти его за это обязательно накажут. Но Христос поступил иначе. Он спросил фарисея о том, что же изображено на принесенной им монете. Человек удивился и ответил, что с одной стороны – бог, а с другой – кесарь. Именно после этого и была произнесена фраза о том, что каждый должен получить то, что ему причитается.

Картина очень простая. Художник просто сопоставил двух людей. Драматизма в этом нет. Фигуры монументизированы, детали отсутствуют. Все внимание сконцентрировано на персонажах. Образы очень емкие и максимально сконцентрированные. Христос заполнил практически все полотно. Он выделяется на фоне красного и синего цветов.

Тициан передал тему встречи абсолютно противоположных миров: идеального и реального.