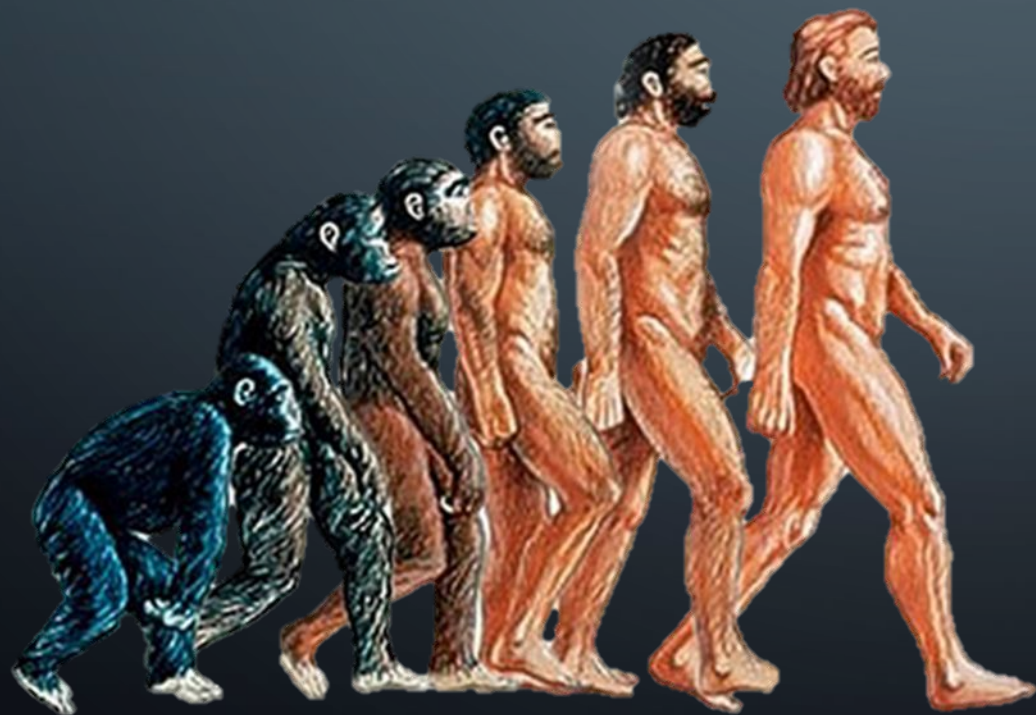


ПРОБЛЕМЫ ПРОИСХОЖДЕНИЯ ЧЕЛОВЕКА И ПЕРВОБЫТНАЯ ЭПОХА

АНТРОПОГЕНЕЗ

- от греч. anthropos – человек и genesis – происхождение
- Это процесс исторического развития человека, становления его как вида.



ЭВОЛЮЦИЯ

- естественный процесс развития живой природы, сопровождающийся видообразованием и вымиранием видов, преобразованием мира в целом.

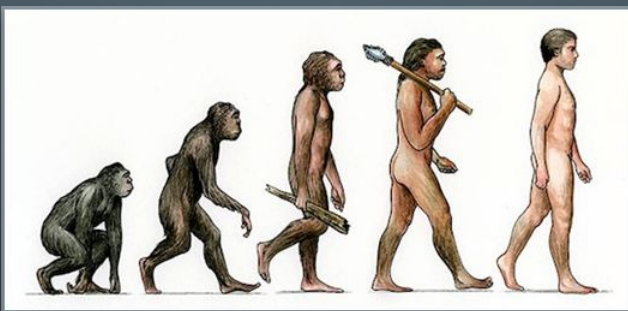
ТЕОРИИ ПРОИСХОЖДЕНИЯ ЧЕЛОВЕКА

Теории происхождения человека:



БОЖЕСТВЕННАЯ

Человек был создан богом



ЭВОЛЮЦИОННАЯ

Человек вышел из мира животных в результате эволюции



КОСМИЧЕСКАЯ

Первые люди были пришельцами из космоса

КАК ЧЕЛОВЕК СТАЛ ЧЕЛОВЕКОМ?

- Происхождение разума было результатом межвидовой борьбы за выживание. Выживали те, кто умел приспосабливаться.
- Объединение в группы помогало защищаться от врагов, добывать больше пищи.
- Появление и совершенствование речи, абстрактного мышления стали важнейшим фактором развития человеческого рода. Не случайно каждый новый шаг по ступени эволюции человека был связан, с одной стороны, с развитием мозга, с другой с совершенствованием орудий охоты и рыболовства.



КАК ЧЕЛОВЕК СТАЛ ЧЕЛОВЕКОМ?

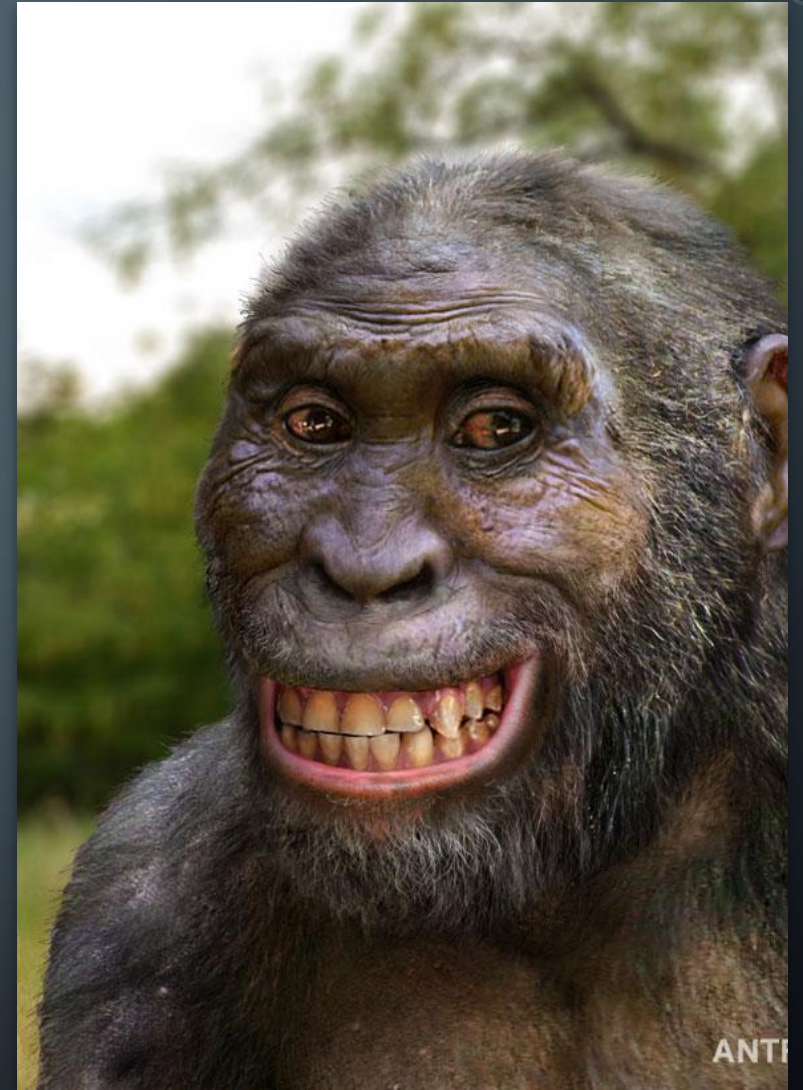
- Накопление знаний и практических навыков их применения обеспечило человеку решающие преимущества в борьбе за выживание по сравнению с другими видами. Вооруженные дубинами, копьями, действующие сообща, первобытные охотники могли справиться с любым хищником. Значительно расширились возможности добычи пропитания.
- Благодаря теплой одежде, овладению огнем, приобретению навыка сохранения пищи (вяление, копчение) люди смогли расселиться по огромной территории, почувствовали относительную независимость от климата и капризов погоды.
 - Накопление знаний не было постоянно развивающимся, поступательным процессом. Многие человеческие сообщества из-за голода, болезней, нападений враждебных племен погибали, а полученные ими знания полностью или частично терялись.



ЭТАПЫ СТАНОВЛЕНИЯ ЧЕЛОВЕКА: АВСТРАЛОПИТЕК

Обитал в Восточной Африке примерно 4,4 – 1,5 млн. лет назад.

эти существа были не более чем обезьянами, по-человечески перемещавшимися на двух ногах, хотя и сгорбленно. Возможно, под конец они умели пользоваться подручными камнями для раскалывания, к примеру, орехов. По уровню интеллекта австралопитеки мало отличались от обезьян, они были прямоходящими, в то время как большинство обезьян являются четвероногими.

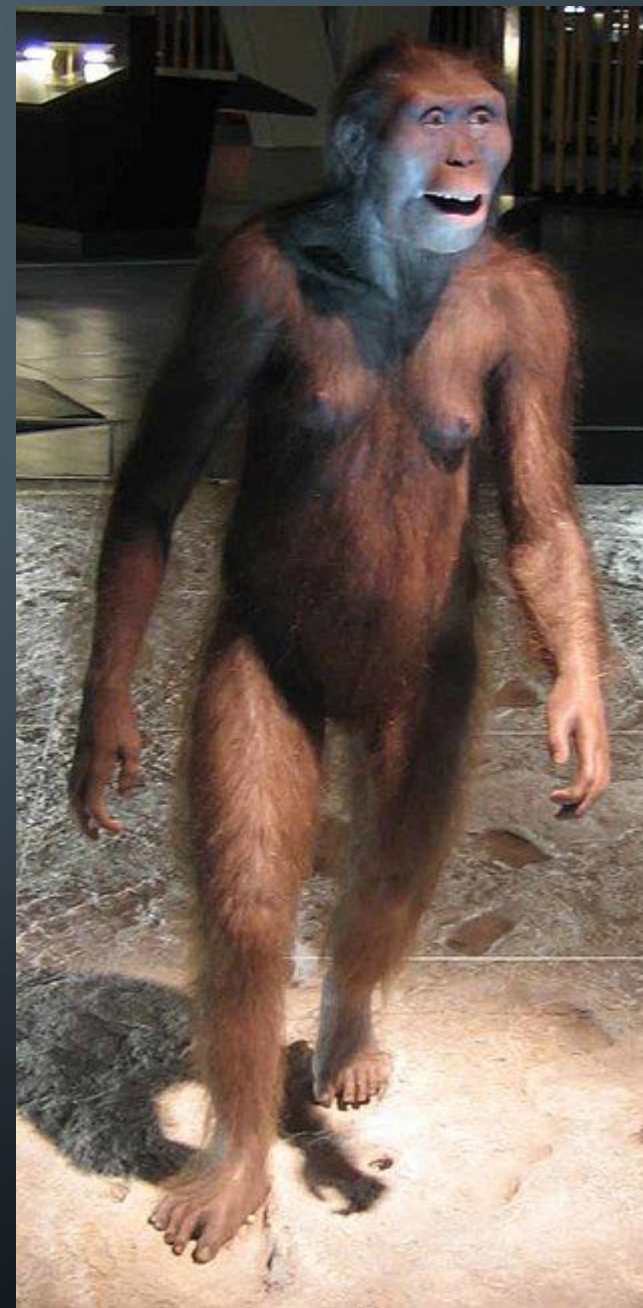


АВСТРАЛОПИТЕК

Как австралопитеки перешли к прямохождению, пока не ясно. Среди рассматриваемых причин называют необходимость хватать объекты, такие как пищу и детёнышей, передними лапами, и осматривать окрестности поверх высокой травы в поисках пищи или чтобы вовремя заметить опасность.

АВСТРАЛОПИТЕК

Как австралопитеки перешли к прямохождению, пока не ясно. Среди рассматриваемых причин называют необходимость хватать объекты, такие как пищу и детёнышей, передними лапами, и осматривать окрестности поверх высокой травы в поисках пищи или чтобы вовремя заметить опасность.



ЧЕЛОВЕК УМЕЛЫЙ

Время существования 2.3
млн.л.н. - 1.5 млн.л.н.

Жил в Восточной и
Южной Африке.

Человек умелый был первым из наших предков, который стал регулярно изготавливать каменные орудия труда и перешёл на всеядность; с человека умелого начинается бурный рост размеров головного мозга.



ЧЕЛОВЕК ПРЯМОХОДЯЩИЙ

Время существования 1.5 млн.л.н. - 300 тыс. л.н.

Жил в Африке, южных районах Европы и Азии

Эти предки человека продолжали расселение по планете, достигнув на востоке Индонезии, а на западе - Испании. При этом население, судя по всему, концентрировалось в южных областях и не выходило за пределы субтропического пояса.

Активно изготавливал каменные орудия, использовали шкуры в качестве одежды, жили в пещерах, пользовались огнём



НЕАНДЕРТАЛЕЦ

Время существования 300 тыс. лет.назад - 28 тыс.л.н

Ареал обитания: Европа, Западная Азия (от Ближнего Востока до Южной Сибири включительно)

Специализированный к хищничеству вариант человека. Обладали множеством вполне человеческих черт строения и поведения, но всё же заметно отличались от нас - в том числе, значительной массивностью скелета и черепа.



Неандертальцы начали изготавливать обработанные орудия из камня (скребки, острия). Именно с ними связано появление первых захоронений.



ЧЕЛОВЕК СОВРЕМЕННОГО ТИПА

Человек современного типа появляется 40 – 35 тыс. лет назад и существует до сих пор.

Именно *Homo Sapiens Sapiens* заселяет не только Африку, Европу и Азию, а еще и Америку и Австралию.

Человек современного типа смог одомашнить собаку, лошадь и других животных, перейти от охоты и собирательства к земледелию и скотоводству, научиться разделять обязанности (одни занимаются земледелием, другие пасут овец, третьи обрабатывают металл)



РАССЕЛЕНИЕ ЧЕЛОВЕКА ПО ЗЕМЛЕ

