

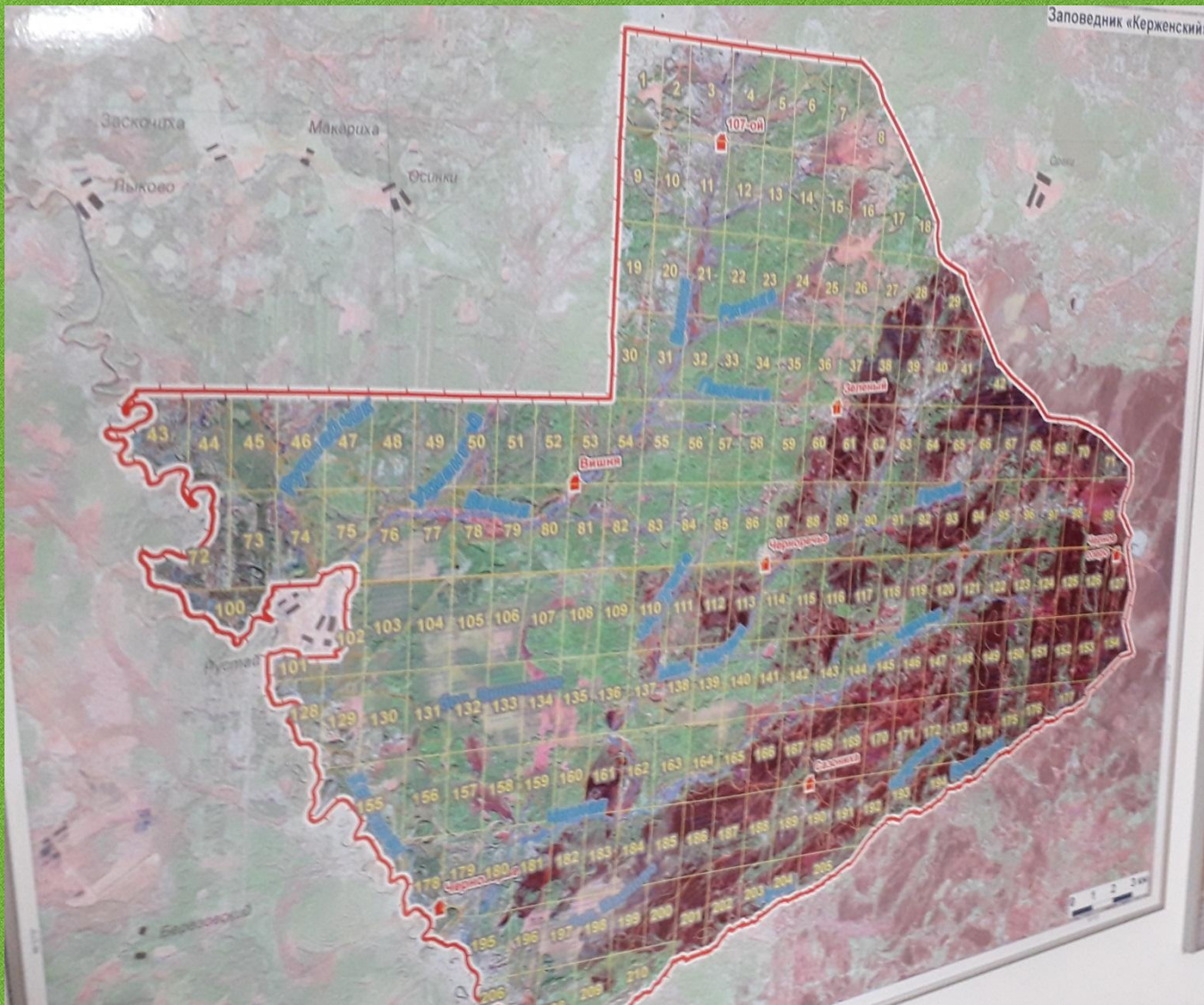
Муниципальное бюджетное общеобразовательное учреждение
«Средняя школа №8 с углублённым изучением отдельных
предметов»

Компьютерная презентация
Тема: Керженский заповедник



учащихся 8 класса «А»
Колпакова Никиты,
Пруцковой Софии
Шумиловой Татьяны

г. Кстово
2019 г.









ВОССТАНОВЛЕНИЕ ПОПУЛЯЦИИ ЛЕСНОГО СЕВЕРНОГО ОЛЕНЯ

РОСТ И СМЕНА РОГОВ У МОЛОДОГО САМЦА СЕВЕРНОГО ОЛЕНЯ

Одна из великих задач Карельского заповедника – восстановление численности Карельского лесного северного оленя. Современный олень (лесной олень) – гибридная форма Умань-полярной оленей, обитающих в дельте реки Костомукша и в южной части Умань, расположенной в полярной области. Основные места обитания – озерами Водла и соседний лес. За последние 300 лет ареал обитания лесного северного оленя значительно сократился и теперь он живет преимущественно в южной части России. В маньчжурской полярной Азии и в южной части в течение XIX века было сосредоточено. В 1902–1907 гг. на северной территории области оленей было 300–500 особей. Последние олени были убиты в начале 1917/18 гг. в южной границе современного Карельского заповедника и приблизительно в 10 км южнее Камыш-Балованского болота.

Почти граница исчезновения оленя – полярная зона. С 2000 г. задача восстановления оленей в качестве приоритетной была признана и в плане действий по созданию южной популяции Карельского заповедника.

В результате проведения мероприятий в соответствии с Планом реинтродукции маньчжурской Маньчжурской полярной области на 2012 год установлено что южная популяция карельского оленя и оленей из южной части для восстановления северного оленя в Маньчжурской области.

В 2014 году заповедник приступил к реализации государственного задания Маньчжурской России. Проведены работы по созданию условий для лесного северного оленя и выявлены наиболее оптимальные места для создания адаптационных комплексов для оленей. Для формирования южной популяции оленей в полярной зоне оленей созданы демонстрационные комплексы в южной части оленей, куда в декабре оленей первая группа оленей северных оленей, рожденных в заповеднике Маньчжурской области 2012 г. и 2013 г.

В 2015 году на территории заповедника сформирована группа для создания южной популяции, состоящая из трех оленей общей площадью 6,3 га и адаптированной оленей общей площадью около 122 га, который будет служить для формирования стада с целью выжить в природе.

Созданы адаптационные комплексы в южной части Маньчжурской области и оленей северных оленей.

Для оленей созданы условия для адаптации к условиям обитания в полярной зоне и восстановления оленей в южной части оленей.

Распространение лесного северного оленя на территории Кхатангской дельты

Зима

Весна

Лето

Осень

Зима

Весна

Лето

Осень

ОТРУБИ

ДРОБЛЕННЫЙ ОВЕС

КОМБИКОРМ

ПИШАЙНИК (ЯГЕЛЬ)

АМФИБИИ И РЕПТИЛИИ ЗАПОВЕДНИКА "КЕРЖЕНСКИЙ"

Амфибии (земноводные) и рептилии (пресмыкающиеся) — древнейшие группы наземных позвоночных животных, которые миллионы лет назад господствовали на Земле. Роль этих животных в экосистемах велика и разнообразна. В последние десятилетия в условиях интенсивной антропогенной трансформации природных сообществ амфибии и рептилии оказались весьма уязвимы. Многие виды занесены в Красные Книги различных уровней и уже сегодня нуждаются в специальных мерах охраны.

Само общее устаревшее название этих животных — «гады» — уже говорит о традиционно негативном отношении большинства людей к этим животным, а представления о них зачастую далеки от реальности и основаны на смеси древних преданий, необоснованных страхов и суеверий. Страх нередко порождает агрессию и насилие, и встреча с человеком для змей или жабы нередко заканчивается их гибелью.

В настоящее время специалистам известны около 6640 видов амфибий и 8750 видов рептилий. В России обитает 31 вид земноводных и 80 видов пресмыкающихся. В Нижегородской области — 12 и 6 видов соответственно, в заповеднике Керженский — 8 и 6 видов.



Грибешчатый тритон (*Triturus cristatus*) — самая редкая. Встречается во влажных лесах Ботловоза. Вид занесен в Красную книгу Нижегородской области.



Обыкновенный тритон (*Triturus cristatus*) — гады в Красной книге в виде. Встречается во влажных лесах Ботловоза. Вид занесен в Красную книгу Нижегородской области.



Обыкновенная (серая) жаба (*Bufo bufo*) — редкий вид. Отличительная особенность жаб — шиповатая набухающая кожа и наличие заднего сплюснутых жаб.



Обыкновенная чесночница (*Pelobates fuscus*) — предпочитает открытые пространства с песчаным почвами. Отличительная особенность — вертикальный киль на спине.



Веретеница обыкновенная (*Natrix helvetica*) — редкий вид, ведущий скрытый образ жизни. Эта безобидная змея совершенно безвредна для человека, зато многие ошибочно принимают ее за кобальтовую змею.



Пятчатая выдра (*Amphibius rupestris*) — редкий вид, встречающийся в лесных ручьях и озерах. Самцы обычно охраняют в своем тана, самки — в озерах.



Островная лягушка (*Rana lessonae*) — принадлежит к группе «бурых» лягушек, для которой характерно наличие темного пятнистого рисунка.



Травянка (или улитка) (*Rana lessonae*) также относится к «бурым» лягушкам. От островной лягушки отличается наличием шаровидной формы и формой сплюснутых жаб.



Обыкновенная медянка (*Salamandra atra*) — редкий вид, распространяющийся только на территории заповедника. Вид занесен в Красную книгу Нижегородской области.



Обыкновенный уж (*Urotaea caerulea*) — встречается повсеместно. Вид занесен в Красную книгу Нижегородской области.



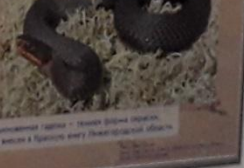
Сибирская лягушка (*Rana lessonae*) — редкий вид, встречающийся в Ботловозе. Вид занесен в Красную книгу Нижегородской области.



Песчаная лягушка (*Rana lessonae*) — редкий вид, встречающийся в Ботловозе. Вид занесен в Красную книгу Нижегородской области.



Обыкновенная гадюка (*Vipera berus*) — редкий вид, встречающийся в Ботловозе. Вид занесен в Красную книгу Нижегородской области.



Обыкновенная гадюка (*Vipera berus*) — редкий вид, встречающийся в Ботловозе. Вид занесен в Красную книгу Нижегородской области.

