


# Базові емоції

The background features a soft, ethereal design with a color palette of light purple, lavender, and white. It includes stylized, overlapping floral shapes, possibly representing lotus or similar flowers, and flowing, wavy lines that create a sense of movement and depth. The overall aesthetic is clean and modern, typical of a professional presentation slide.

# ІНТЕРЕС

## проявляється:



*у піднятих або злегка зведених бровах*

*у русі голови і переміщенні погляду у напрямку об'єкта*



*у трохи відкритому роті або в міцно ступлених губах*

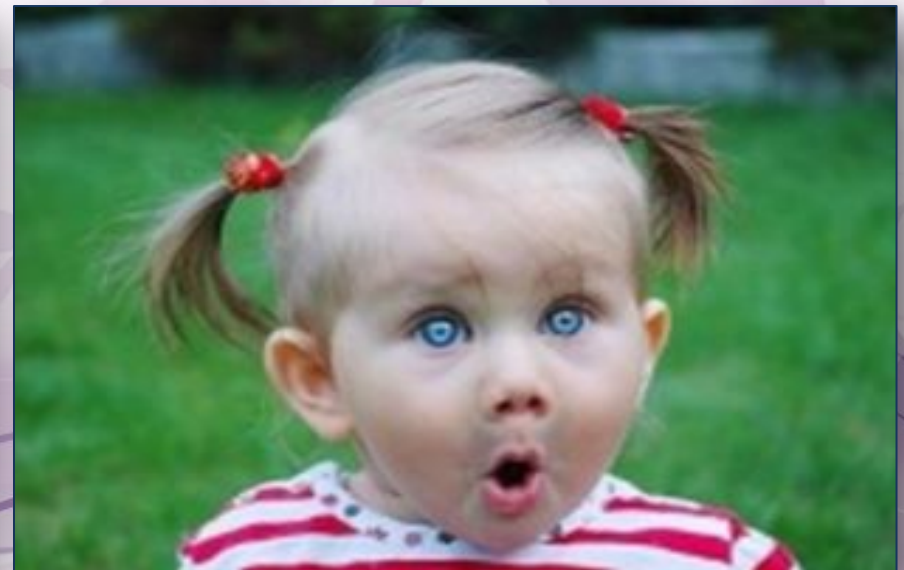
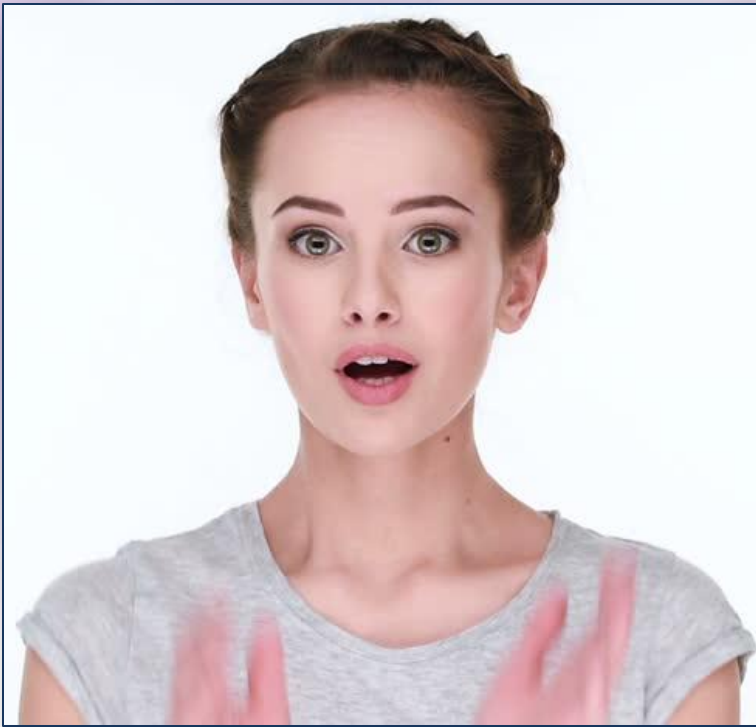
# РАДІСТЬ

*Виражається  
посмішкою і сміхом,  
сяючими очима, при  
цьому людина  
наповнена енергією*



# ЗДИВУВАННЯ

*Проявляється у високо піднятих бровах, повздовжніх зморшках на лобі, широко відкритих і округлених очах.*



# СМУТОК



*Мімічно проявляється у тому, що внутрішні кінці брів підняті і зведені до перенісся, очі трохи звужені, куточки рота опущені, обличчя позбавлене м'язового тону, очі здаються тьмяними.*



*Переживання може супроводжуватися плачем або голосінням. Виникають почуття самотності, пустки, журби, туги, страждання.*

# СТРАХ



Мімічний вираз страху є спільним для всіх представників людського роду. Емоція страху може супроводжуватися дрижанням тіла і плачем. Пантомімічно проявляється у зіщулюванні тіла і спробі втекти. При цьому людина може переживати невпевненість, незахищеність, неможливість контролювати ситуацію, розгубленість, тривогу,

# СОРОМ

*Мімічно і пантомімічно проявляється в опущених або «бігаючих» очах, іноді очі можуть бути зовсім закритими, у прагненні зжатися і зменшитися, спостерігається наявність рум'яниці на щоках людини (це властиво лише людям, навіть для сліпих і глухих).*





# ГНІВ

*Мімічно проявляється в опущених і зведених бровах, зтягнутій шкірі лоба, яка потовщується на перенісці, у дорослих — глибокі вертикальні зморшки лоба, очі звужені і мають кутисту загострену форму, погляд спрямований на джерело роздратування, зуби стиснуті або оскалені, губи щільно зжисмаються м'язи*



# ВІДРАЗА

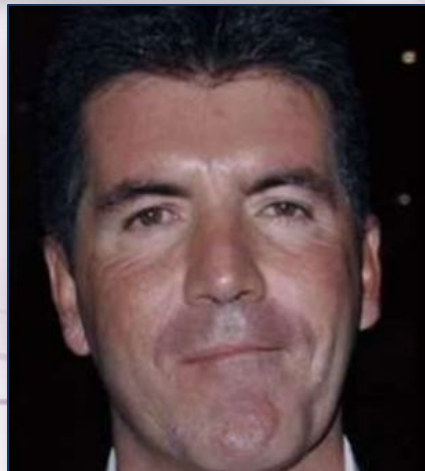
*Мімічно проявляється у хмуренні брів, морщенні носа, у при піднятій верхній губі і опущеній нижній, в результаті чого рот набуває кутовидної форми, язик злегка висунутий, наче виштовхує з рота*





# ПРЕЗИРСТВО

*Зовні проявляється так: людина випрямляється, злегка відкидає голову і дивиться на об'єкт презирства наче зверху вниз, при цьому піднятими є брови і верхня губа, можуть бути зжатыми куточки губ.*



# ВИДИ ЕМОЦІЙНИХ СТАНІВ ТА ЇХ ЗАГАЛЬНА ХАРАКТЕРИСТИКА

## НАСТРІЙ

*Загальний емоційний стан, що забарвлює протягом досить тривалого часу окремі психічні прояви та поведінку особистості в цілому, характеризується слабкою вираженістю та усвідомленням причин і факторів, які їх викликають.*

*На настрій людини впливають органічні процеси (хвороба, втома, голод, фізична активність, бадьорість тощо), зовнішнє середовище (дратуючі звуки і тиша, бруд і чистота, палюча спека і холод тощо), характер взаємовідносин між людьми і ситуації взаємодії (привітність, уважність, байдужість, довіра тощо), особливості розумових процесів (образи, в яких відображається позитивне чи негативне ставлення до предметів, речей, явищ).*

*Наприклад, настрій буває радісним, сумним,*



# ПРИСТРАСТЬ

*це сильні, стійкі, довготривалі почуття, які захоплюють людину, керують нею і виявляються в орієнтації всіх прагнень особистості в одному напрямі, в зосередженні їх на одній меті.*

*Вона має вибірковий характер і виявляється не лише в емоційній, а й у пізнавальній, вольовій сферах, у*



ПРИСТРАСТІ  
БУВАЮТЬ  
ПОЗИТИВНІ ТА  
НЕГАТИВНІ



# АФЕКТ (від лат. affectus — душевне хвилювання, пристрасть)



*бурхливий та швидкоплинний емоційний стан, аварійна реакція на екстремальну ситуацію, що повністю оволодіває людиною й характеризується значними змінами у свідомості та порушеннямвольового*

## ФАКТОРИ, ЯКІ ВИКЛИКАЮТЬ АФЕКТ

- *реальну загрозу, насилля, образи*

*За афекту (як і гіпнозу) звужується обсяг свідомості: вона скерована на обмежене коло сприйнятих предметів і уявлень, пов'язаних із переживанням від стримувального та регулювального впливу кори, що надає яскравості зовнішнім проявам афекту*

*У стані афекту людина не здатна зосередитися і передбачити результати власних вчинків, постерігається фрагментарність сприймання, порушення уваги, (знижується переключення), пам'яті (амнезія), мовлення (порушення артикуляції, переривчастість), проявляється агресія, панічна втеча, знепритомніння, заціпеніння.*

*Прикладами афектів є відчай, сильний гнів, страх, жах, бурхлива радість.*



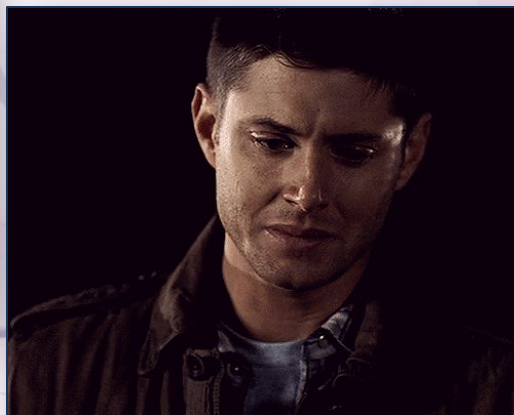


*(від лат. frustratio — обман,  
втрата чогось, крах планів,  
розчарування)*

# ФРУСТРАЦІЯ



*емоційний стан людини, який  
викликається об'єктивно  
нездоланими перешкодами  
або труднощами на шляху  
досягнення бажаної мети*



# ФРУСТРАЦІЯ

*У такому стані  
людина може  
кричати, сваритися,  
виявляти гнів,  
агресію,*

*роздратування*



*Стан фрустрації може  
супроводжуватися  
негативними  
переживаннями:  
розчаруванням,  
роздратованістю,  
тривогою, відчаєм,*

*апатією*

# НАСЛІДКИ ФРУСТРАЦІЇ

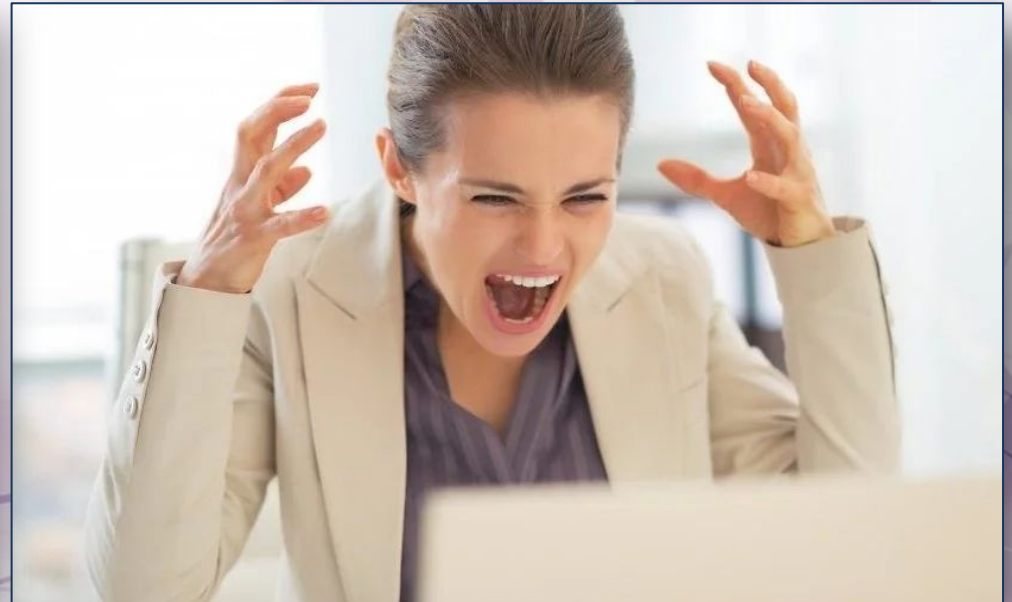
**Конструктивні**  
інтенсифікація зусиль на  
шляху досягнення  
поставленої мети,  
мобілізація внутрішніх  
резервів для подолання  
перешкод, перегляд  
власних можливостей,  
знаходження  
альтернативних рішень на  
шляху досягнення мети.

**Деструктивні**  
надмірне емоційне  
збудження, агресивні дії,  
часткова втрата  
самовладання, озлобленість,  
жорстокість, депресивні  
стани, аутоагресія, інші  
неадекватні реакції,  
порушення координації  
зусиль, що спрямовані на

досягнення мети

# СТРЕС

(від англ. *stress* — тиск, напруженість) — стан нервово-психічного перенапруження, що викликається значним за силою подразником, адекватна реакція на який раніше не була сформована



# СТРЕС

*виникнення і переживання стресу залежить не стільки від об'єктивних, скільки від суб'єктивних чинників, від особливостей самої людини: оцінити ситуацію. Будь-яка несподіванка, що порушує звичний перебіг життя, може стати причиною стресу або стресором.*

