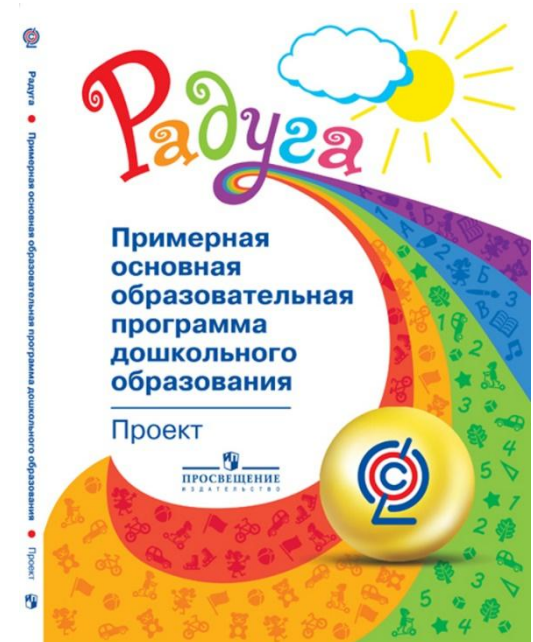



ПЕДАГОГИЧЕСКИЙ МОНИТОРИНГ И ДИАГНОСТИКА

Предлагает ОП «Радуга»





Подходы к педагогической диагностике: объекты управленческого контроля

- Стиль общения воспитателя с детьми;
- Качество используемых демонстрационных и раздаточных материалов;
- Качество материалов для самостоятельной продуктивной деятельности детей;
- Качество созданной в группе развивающей среды, в том числе наличие детских работ по уже пройденным темам;
- Осведомлённость родителей о текущем учебном процессе, уровень включённости родителей в процесс;
- Наличие данных обследования детей по определенным образовательным областям и чётких планов индивидуальной работы;
- Адекватность используемых методических приёмов возрастным особенностям детей.



Вопрос о проведении педагогической или психологической диагностики и её формах решается исключительно на уровне самой образовательной организации.



Оценка индивидуального развития детей



	Педагогическая диагностика	Психологическая диагностика
Назначение	Оценка индивидуального развития детей, связанная с оценкой эффективности педагогических действий и лежащая в основе их дальнейшего планирования	Выявление и изучение индивидуально - психологических особенностей детей (используется при необходимости)
Кто проводит	Педагогический работник	Квалифицированный специалист
Использование полученных результатов	Исключительно для решения образовательных задач: индивидуализации образования и оптимизации работы с группой детей	Для решения задач психологического сопровождения и проведения квалифицированной коррекции развития детей
Участие ребёнка	Свободное	Допускается только с согласия родителей

Психолого-педагогические условия реализации

Показатели качества образовательной работы

по

программе «Радуга»



«Можно ли сказать, что каждый ребёнок:

- хочет ходить в детский сад и делает это с удовольствием, его базовое настроение хорошее;
- откликается на инициативу взрослого в общении и деятельности;
- любознателен и имеет сферу индивидуальных интересов;
- инициативен в деятельности и в общении со сверстниками и взрослыми;
- разговорчив и имеет высокий уровень развития речи;
- получает удовольствие от продуктивных занятий;
- любит и умеет играть совместно со взрослым и со сверстниками;
- понимает слово «нельзя»;
- способен заниматься самостоятельно осмысленным делом в течение 10—15 минут и найти такое дело для себя?»



Показатели социально-коммуникативного и познавательного

Ребёнок в возрасте 3—4 лет развития

- понимает, принимает и выполняет нормы жизни группы;
- знает всех детей группы по именам;
- имеет представление о себе — гендерное, некоторые качества, вкусы и особенности, пользуется местоимением «Я»;
- способен выражать в речи свои намерения, просьбы, пожелания, предложения;
- внимателен к действиям взрослого и с удовольствием подражает им;
- способен самостоятельно найти для себя занятие; самостоятельно играть и исследовать предметы в течение 10—15 минут;
- имеет положительный общий фон настроения;
- двигательльно активен в течение дня;
- отличает живое от неживого.



Показатели социально-коммуникативного и познавательного

Ребёнок в возрасте 4—5 лет: **развития**

- имеет представление о своей семье, её составе, отношениях;
- имеет представление о нескольких профессиях — целях деятельности, орудиях труда, названиях;
- с удовольствием играет в компании одного—трёх сверстников, разворачивая ролевые диалоги;
- внимателен к словам и рассказам взрослого;
- внимателен к этической стороне поступков людей в сказках, оценивает героев и поступки как хорошие и плохие, стремится быть хорошим;
- эмоционально отзывается на некоторые произведения разных видов искусства и красоту окружающего мира;
- открыто проявляет собственные чувства и эмоции.



Показатели социально-коммуникативного и познавательного развития

Ребёнок в возрасте 5—6 лет:

- способен управлять своим двигательным поведением и проявлениями эмоциональных реакций;
- проявляет интерес к мнению и позиции взрослого, задаёт много вопросов, любит слушать рассказы взрослого о жизни;
- внимателен к проявлениям чувств и эмоций других людей;
- имеет собственную сферу познавательных интересов;
- способен играть в различные игры с правилами, выполняя их.



Показатели социально-коммуникативного и познавательного

Ребёнок в возрасте 6—8 лет **развития**

- хочет взрослеть;
- способен вести себя в соответствии с конвенциональными нормами;
- имеет представление о стилях речи и уместности употребления разных форм в разном социальном контексте;
- имеет представление о безопасном поведении;
- психологически устойчив к неудаче, способен настойчиво достигать цели;
- играет в сюжетные игры «с продолжением»;
- с интересом слушает литературные произведения «с продолжением»;
- выполняет инструкции взрослого;
- имеет сформированную готовность к школе.

Подходы к педагогической диагностике: речевое развитие

❖ Речевое развитие детей 3 – 4 лет

Речевое развитие детей 4 – 5 лет

❖ Речевое развитие детей 5 – 6 лет

Речевое развитие детей 6 – 8 лет

Каждое пособие включает в себя:

- ❖ характеристику речи детей определённого возраста;
- ❖ задачи речевого развития;
- ❖ педагогическую диагностику по выявлению речевого развития детей;
- ❖ артикуляционные упражнения;
- ❖ педагогическую диагностику и методические рекомендации по развитию мелкой моторики руки;
- ❖ примерное планирование работы по речевому развитию;
- ❖ рекомендации по взаимодействию с семьёй.





Педагогическая диагностика речи детей 4—5 лет

Наилучших результатов в работе по развитию речи детей конкретной группы возможно достичь тогда, когда педагоги:

- хорошо знают норму речевого развития (возрастные особенности) детей;
- знают индивидуальные особенности развития речи каждого ребёнка группы;
- умеют соотнести индивидуальные и возрастные особенности развития речи ребёнка.



Педагогическая диагностика речи детей 4—5 лет

Индивидуальные особенности определяются педагогами при изучении состояния речи детей группы в начале учебного года.

Педагоги собирают по каждому ребёнку объективные данные, показывающие состояние развития:

- словаря;
- грамматического строя речи;
- звукопроизношения;
- речевого слуха;
- связной речи (диалогического общения, повествовательных высказываний).

Педагогическая диагностика речи детей 4—5 лет



Педагогическая диагностика речи детей 4—5 лет

Наилучших результатов в работе по развитию речи детей конкретной группы возможно достичь тогда, когда педагоги:

- хорошо знают норму речевого развития (возрастные особенности) детей;
- знают индивидуальные особенности развития речи каждого ребёнка группы;
- умеют соотнести индивидуальные и возрастные особенности развития речи ребёнка.

Возрастные особенности развития речи описаны в многочисленных педагогических источниках. Коротко они представлены и в данном пособии. Это норма речевого развития. К сожалению, сегодня большое количество детей нашей страны далеки от неё. Поэтому при оказании действенной помощи ребёнку необходимо знать особенности речевого развития каждого воспитанника группы. Индивидуальные особенности определяются педагогами при изучении состояния речи детей группы в начале учебного года.

Педагоги собирают по каждому ребёнку объективные данные, показывающие состояние развития:

- словаря;
- грамматического строя речи;
- звукопроизношения;
- речевого слуха;
- связной речи (диалогического общения, повествовательных высказываний).

Методика мониторинга речи

Изучение состояния речи детей проводится в начале учебного года с момента их прихода в группу (который может начаться в августе) и в течение двух-трёх недель сентября.

Педагогическую диагностику речи детей 4 лет желательно проводить индивидуально или с небольшой подгруппой, если воспитатель располагает достаточным для этого материалом.

Работа проводится в утренние или дневные часы, а также после дневного сна, когда один-два ребёнка уже проснулись, а остальные ещё спят. Дети в эти режимные моменты бывают отдохнувшие, спокойные. Их никто не отвлекает, они могут сосредоточенно работать достаточно долгое время.

Очень важны наблюдения педагогов за речью ребёнка в повседневной жизни. Они помогут создать целостное впечатление об уровне речевого развития.

Мониторинг словаря детей

Изучая состояние словаря ребёнка в 4 года, педагогам необходимо выяснить, может ли он назвать отдельные предметы, части предметов, слова-обобщения, детёнышей животных, некоторые профессии, признаки предметов, действия объектов (предметов).

При проведении педагогической диагностики состояния словаря детей 4 лет рекомендуется использовать иллюстрации из комплекта наглядно-дидактических материалов (раздел «Словарь»).

Предметный словарь

Педагог выкладывает перед ребёнком шесть картинок с изображением сапога, чайника, дома, платья, машины, стула.



Педагогическая диагностика речи детей 4—5 лет

Приложение

Таблица 1

Педагогическая диагностика. Словарь детей 4 лет

№ п/п	Фамилия, имя ребёнка	Предметный словарь	Части предмета	Слова-обобщения	Детёныши животных	Профессии	Словарь признаков	Словарь глаголов
1	Иванов Петя	+	⊥	-	+	⊥ Кассир, лётчик	⊥	+

Условные обозначения: «+» — задание выполнено правильно; «-» — задание не выполнено; «⊥» — задание выполнено частично.

Педагогическая диагностика речи детей 4—5 лет

Таблица 2

Педагогическая диагностика. Грамматический строй речи детей 4 лет

№ п/п	Фамилия, имя ребёнка	Множественное число существительных	Родительный падеж существительных множественного числа	Уменьшительно-ласкательная форма существительных	Употребление предлогов	Согласование существительных с прилагательными
1	Мальцева Лена	+	⊥ Ухов, колецов	+	⊥ Зайчик спрятался в пенёк	⊥ Синий платье

Условные обозначения: «+» — с заданием справился; «-» — с заданием не справился (записать примеры); «⊥» — задание выполнено частично (записать примеры).

Педагогическая диагностика речи детей 4—5 лет



Таблица 8

Педагогическая диагностика. Развитие мелкой моторики руки

№ п/п	Фамилия, имя ребёнка	Статические упражнения						Динамические упражнения						Количество баллов	Группа			
		«Кольцо»	«Коза»	«Три богатыря»	«Зяц»	«Солдатики»	«Вилка»	Тактильные ощущения		Координация движений		Обследовательские щепоти						
								Узнавание качества предмета	Узнавание формы предмета	Узнавание предмета	Вдевание нитки в иголку	«Ладонь» — ребро — кулак	«Коза» — запяц»			Захват карандаша	«Поселим суп»	Катание шарика
1	Петрова Инна	+	+	+	+	+	+	+	+	+	⊥	⊥	⊥	-	⊥	⊥	9	В

Условные обозначения: «+» — правильное выполнение задания; «-» — задание выполнено неверно; «⊥» — неустойчивое выполнение задания.

Примечание. При подсчёте баллов за единицу принимается только знак «+». Неустойчивость выполнения «⊥» в данном случае является отрицательным показателем и нуждается в доработке.

Педагогическая диагностика развития мелкой моторики руки

В начале учебного года проводится обследование мелкой моторики руки каждого ребёнка, включающее в себя 15 заданий. Дети выполняют задания фронтально (например, задание 13), индивидуально (например, задания 1—6, 10—12) и небольшими подгруппами (например, задания 7—9, 14, 15).

Статические упражнения

1. «Кольцо» (рис. 1). Соединить большой и указательный пальцы вместе; остальные пальцы поднять вверх. Пальцы в данном положении удерживать под счёт до 10. Упражнение выполняется три раза.

Педагог показывает, как выполнять упражнение. При выполнении упражнения ребёнком взрослый следит за положением большого и указательного пальцев.

2. «Коза» (рис. 2). Вытянуть вперёд указательный палец и мизинец. При этом средний и безымянный пальцы прижаты большим пальцем к ладони. Упражнение выполняется два-три раза под счёт до 10.

При первом выполнении показ воспитателя обязателен. Педагог может помочь ребёнку правильно расположить пальцы. Далее ребёнок действует самостоятельно.

3. «Три богатыря» (рис. 3). Поднять вверх указательный, средний, безымянный пальцы, соединённые вместе. При этом большой палец удерживает мизинец на ладони. Упражнение выполняется три раза под счёт до 8.

Ребёнок должен удерживать три пальца вместе в напряжённом состоянии.

4. «Зяц» (рис. 4). Вытянуть вверх средний и указательный пальцы. При этом мизинец и безымянный пальцы прижаты большим пальцем к ладони. Упражнение выполняется три раза под счёт до 10.

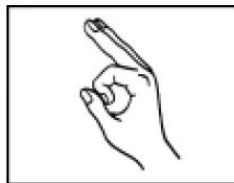


Рис. 1

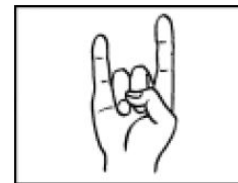


Рис. 2

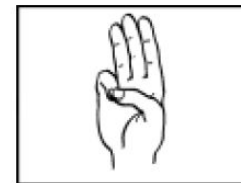


Рис. 3

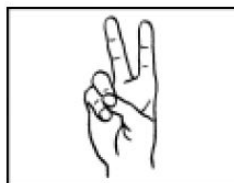


Рис. 4

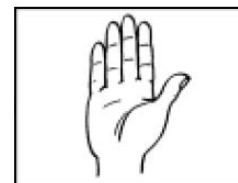


Рис. 5

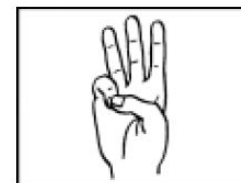


Рис. 6



Анализ деятельности по художественно-эстетическому направлению

Должен осуществляться в соответствии с возрастными возможностями детей, учитывать выразительность детского рисунка и лепки:

- способность рисовать и лепить по замыслу;
- умение передать личное отношение к объекту изображения;
- умение подчинить средства, способы изображения собственному замыслу, поставленной изобразительной задаче;
- отсутствие изобразительных штампов.

Он необходим для констатации исходного уровня их развития, поквартальное сопоставление с которым позволит более полно фиксировать дальнейшее продвижение каждого ребёнка.



Педагогическая диагностика детей: математические представления

По формированию математических представлений в конце года проводится обследование детей, включающее выполнение заданий, иллюстрирующих достижения ребёнка.

Ребёнок в возрасте 2—3 лет:

- подбирает по форме вкладыш к прорези, крышку к флакону;
- подбирает по размеру посуду и одежду для игрушки, крышку к флакону;
- подбирает по цвету вкладыш;
- показывает пустой (полный) стакан;
- показывает, где много (мало) песка;
- показывает один (два) пальчика;
- показывает большой (маленький) предмет при выборе из двух;
- собирает пирамидку на конусной основе из трёх—пяти колец;
- собирает трёхместную матрёшку;
- показывает, на каком рисунке изображено два предмета (один предмет).



Педагогическая диагностика детей: математические

представления Ребёнок в возрасте 3—4 лет:

- показывает на картинке красный (синий, жёлтый) предмет;
- показывает круг (треугольник, шарик, кубик);
- показывает большой (маленький) предмет при выборе из двух;
- показывает длинную (короткую) ленту;
- собирает пирамидку на конусной основе из пяти колец;
- собирает трёхместную матрёшку;
- раскладывает по порядку иллюстрации к сказке ;
- считает до 5;
- раскладывает предметы на группы (не более трёх) по общему названию, цвету (форме, размеру);
- показывает предмет, который находится над..., под..., перед..., за..., около... , показывает предметы, которые удовлетворяют ответу на поставленный вопрос и др.

Педагогическая диагностика детей: математические

Ребёнок в возрасте 4—5 лет. **Представления**

- считает до 10, показывает цифры;
- называет цвет предмета (красный, синий, жёлтый);
- показывает длинный — короткий (в сравнении с длинным), высокий — низкий предмет;
- умеет сравнивать по длине, ширине, высоте и выполняет задания: «Покажи ленту длиннее, чем у меня»;
- производит классификацию по одному признаку или свойству;
- расставляет картинки по порядку следования сюжета, роста и развития растения, производства предмета;
- называет части суток: утро, вечер, день, ночь;
- отвечает на вопросы: «Что произошло вчера (сегодня)? Что мы планируем делать завтра?» и др.



Педагогическая диагностика детей: математические

Ребёнок в возрасте 5—6 лет: представления

- выполняет задание: «Посчитай, пожалуйста, до скольких можешь»;
- отвечает на вопрос: «Каким по счёту стоит мишка?»;
- отвечает на вопрос: «Какая это цифра (цифра 2, 4, 7, 8, 9)?»;
- называет предлагаемую ему фигуру (круг, треугольник, прямоугольник, квадрат);
- называет цвет предлагаемой ему фигуры;
- называет, что на картинке лишнее (четыре предмета);
- отвечает на вопросы: «Какая полоска бумаги длиннее? Какая короче?»;
- При необходимости индивидуально может быть проведена диагностика общего развития ребёнка с привлечением квалифицированных специалистов — психолога, дефектолога.



Педагогическая диагностика детей: физическое развитие

Диагностика **физического развития** проводится медицинскими работниками и воспитателями (инструкторами) по физической культуре в соответствии с возрастными нормативами и рекомендациями специалистов.

Диагностика в рамках **коррекционной работы**, если она реализуется в организации, проводится квалифицированными специалистами по специальным методикам.