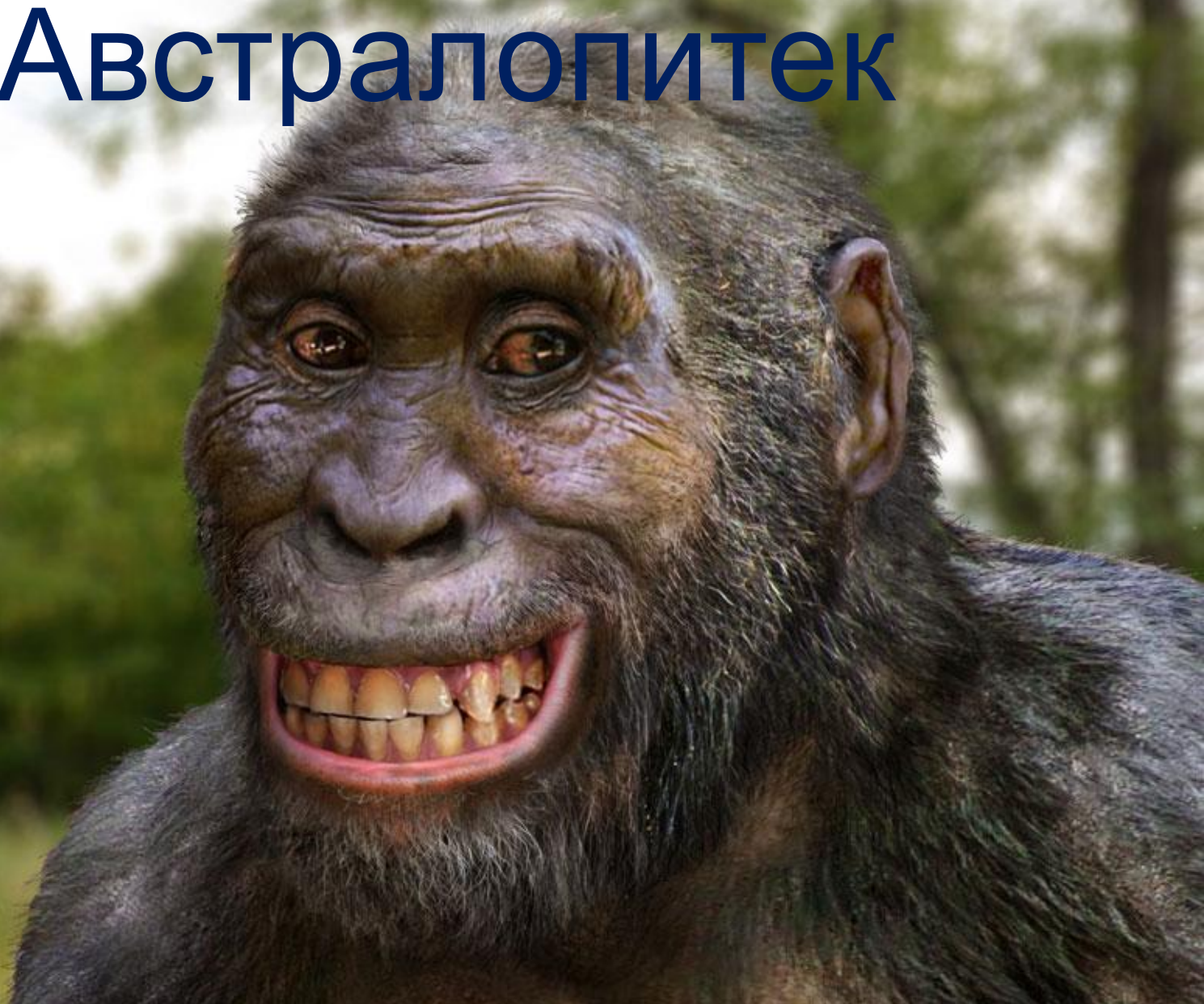
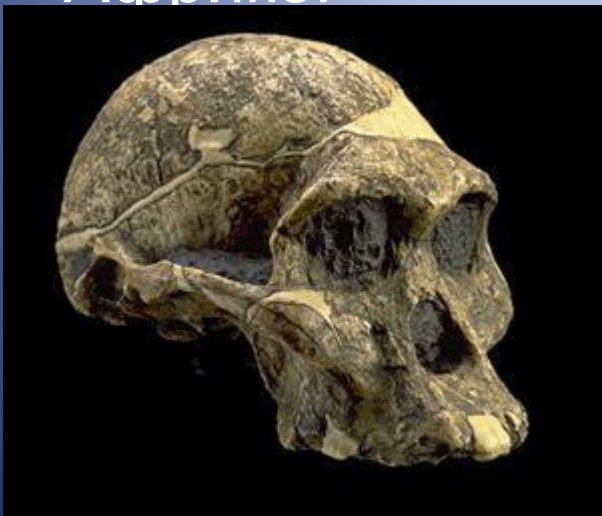


# Австралопитек

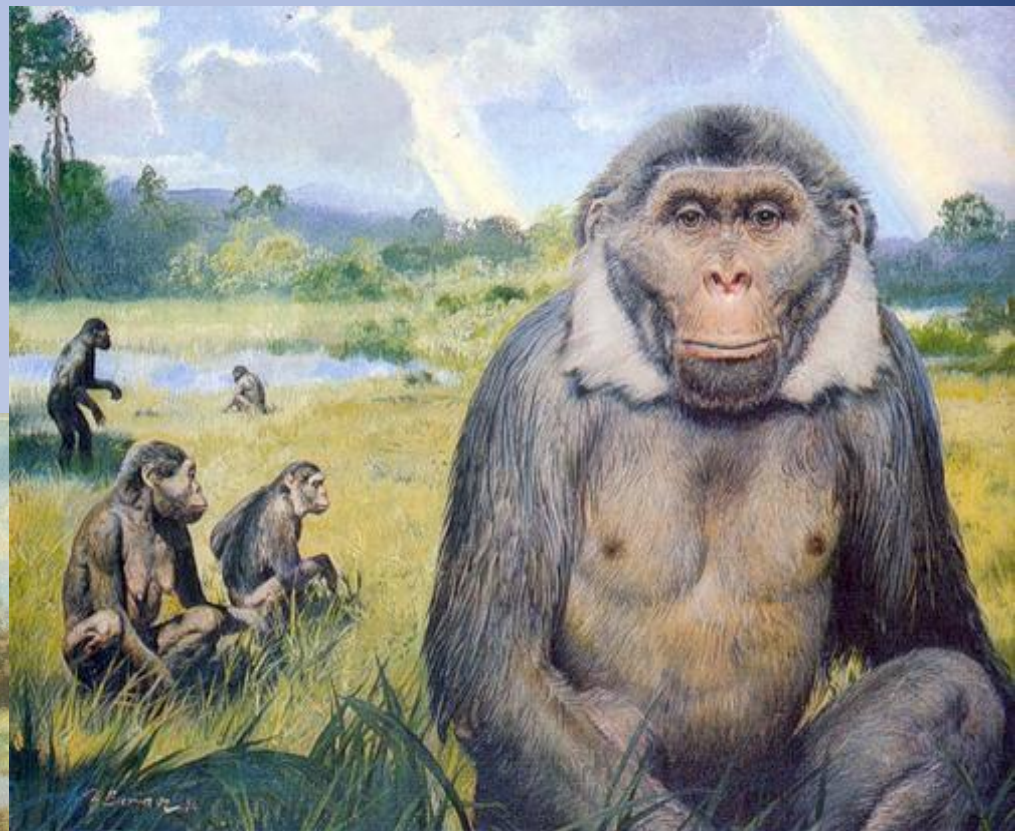
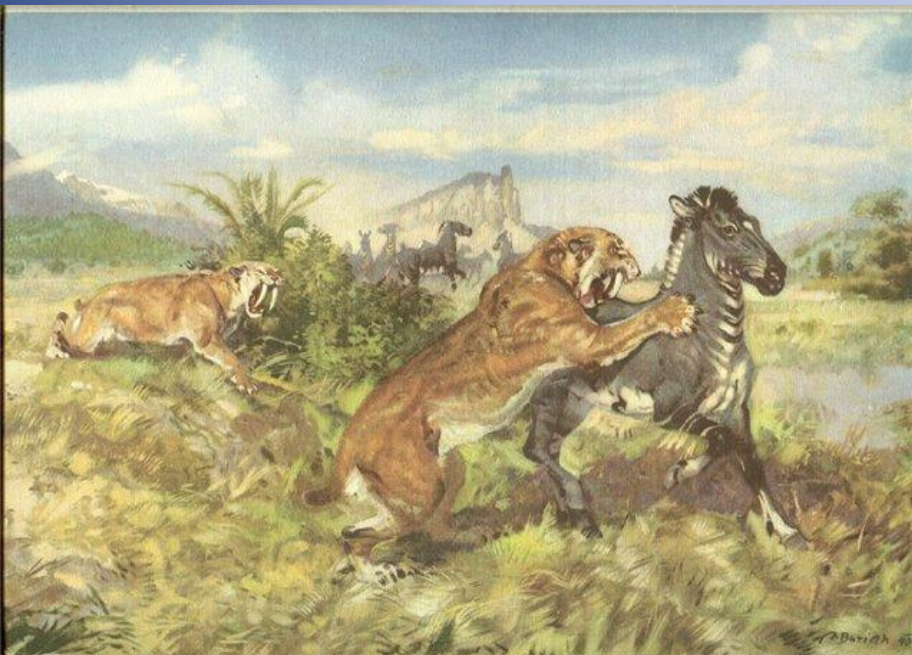


Австралопитек – это группа ископаемых высших приматов, кости которых впервые были обнаружены в пустыне Калахари (Южная Африка) в 1924 году, а затем в Восточной и Центральной Африке.





Плиоцен – эпоха, начавшаяся 5,332 миллионов лет назад  
и закончившаяся 2,588 миллионов лет назад



С точки зрения таксономии, австралопитеков относят к семейству гоминид. Вопрос о том, были ли какие-либо австралопитеки предками людей, или они представляют собой «сестринскую» по отношению к людям группу, не выяснен до конца.

# Анатомия

С человеком австралопитеков сближает слабое развитие челюстей, отсутствие крупных выступающих клыков, хватательная кисть с развитым большим пальцем, опорная стопа и строение таза, приспособленное для прямохождения. Головной мозг относительно крупный, но по строению мало отличающийся от мозга современных человекообразных обезьян. Но по объёму он составлял не более 35 % от средних размеров мозга современного человека. Размеры тела также были невелики, не более 120—140 см в высоту, телосложение стройное. Предполагается, что самцы были существенно крупнее самок, чем у современных гоминид.

(Гоминиды или большие человекообразные обезьяны — семейство наиболее прогрессивных приматов, включающее в том числе и людей.)

# Известные формы

- Австралопитек афарский
- Австралопитек африканский
- Австралопитек седиба

Ранее к роду *Australopithecus* причисляли ещё трёх представителей, однако в настоящее время их принято выделять в особый род парантропов (*Paranthropus*).

- Парантроп эфиопский
- Зинджантроп
- Робустус (*Paranthropus robustus*)



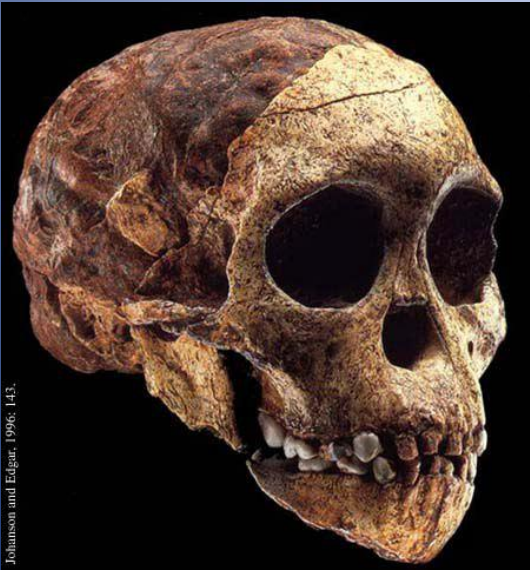
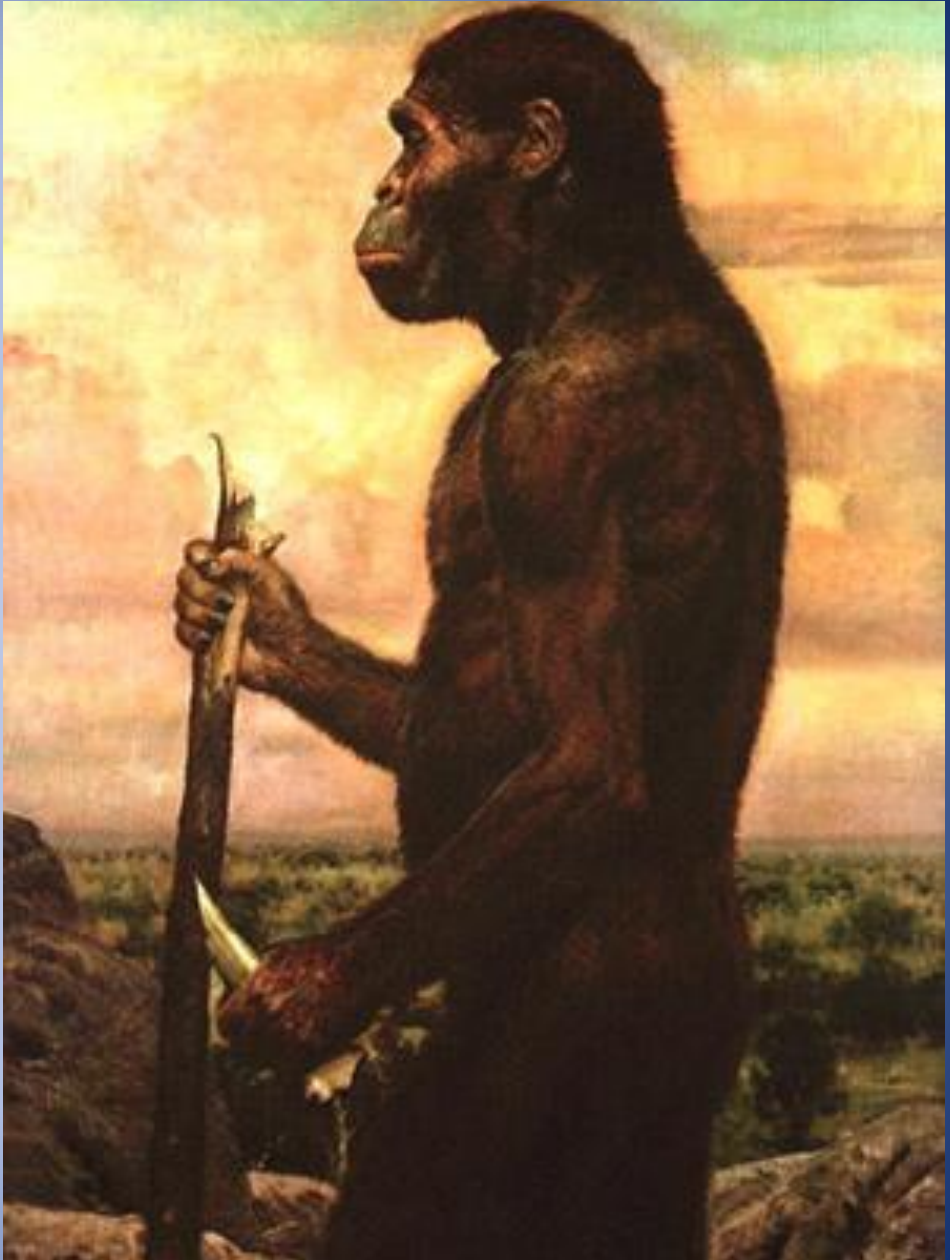
**Австралопитек афарский** - вымерший вид австралопитека, семейство гоминид, живший около 4 миллионов лет назад. Австралопитек афарский получил своё имя по находкам в так называемом Северном Афарском треугольнике в Эфиопии.







**Австралопитек африканский** - вымерший вид австралопитека, семейство гоминид, живший около 3,5—2,4 миллиона лет назад. В отличие от афарского австралопитека имел более обезьяноподобный скелет, но более объёмный череп.



Johanson and Edgar, 1996, 143.

**Австралопитек седиба** - вид австралопитеков, известный по останкам, возраст которых оценивается в 1,78—1,95 млн лет.







Исследователи обнаружили у останков австралопитека седиба, найденных в Африке в 2008 году, черты человека, что может изменить нынешние представления об эволюции.

**Парантроп эфиопский** - ископаемый вид рода парантропов («массивных австралопитеков»), обитавший в Восточной Африке около 2,5 миллионов лет назад. Это наиболее древний из парантропов, известных науке.

Первая находка, относимая к данному виду, — это обломок нижней челюсти, обнаруженный в 1967 году в долине реки Омо в Эфиопии.

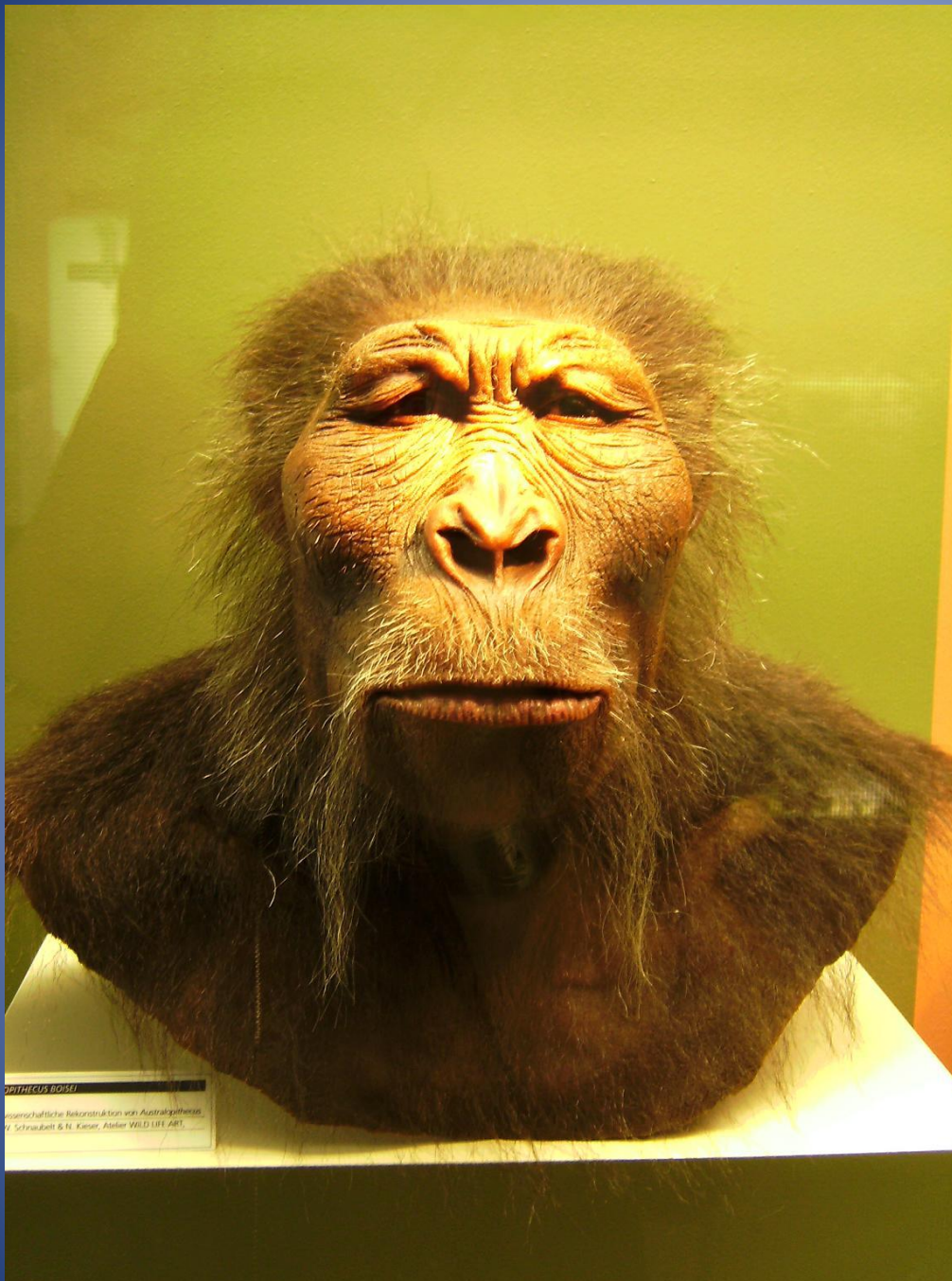




**Зинджантроп (Парантроп Бойса) - самый массивный вид парантропов, обнаруженный в 1959 г. супругами Лики в восточноафриканских ущельях Олдувай, Кооби-Фора, Локалеи и ряде других. Они датированы от 2,5 до 1 млн лет назад. Вплоть до 1972 года считался «не**







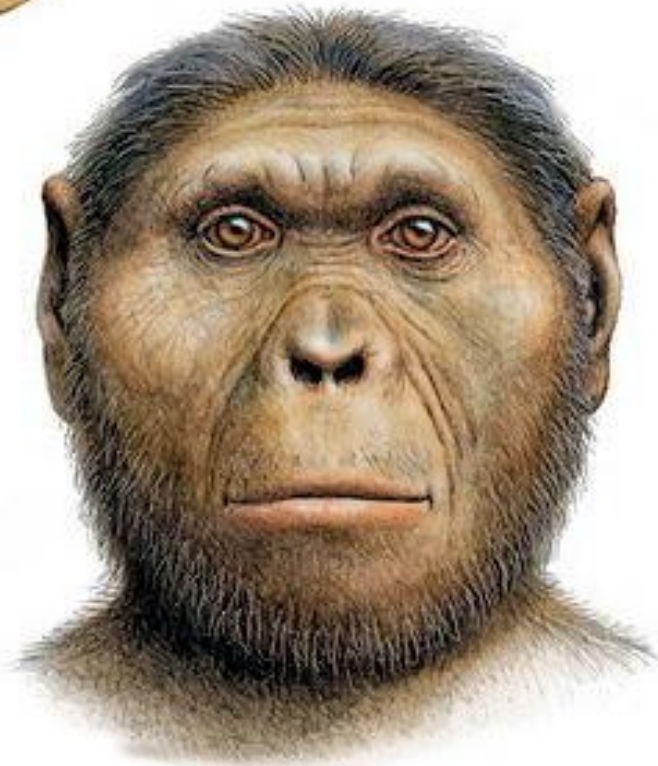
Реконструкция  
внешнего  
вида  
Парантропа  
Бойса

PARANTHROPUS BOISEI  
Wissenschaftliche Rekonstruktion von Australopithecus  
V. Schaubert & N. Kaser, Atelier WILD LIFE ART.

**Робустус (*Paranthropus robustus*)** - вид ископаемых высших приматов, обнаруженный в Южной Африке в 1938 году южноафриканским доктором и палеонтологом Робертом Брумом. Останки были датированы периодом от 2 до 1,2 млн. лет. Считаются родственной австралопитекам тупиковой ветвью эволюции человека.

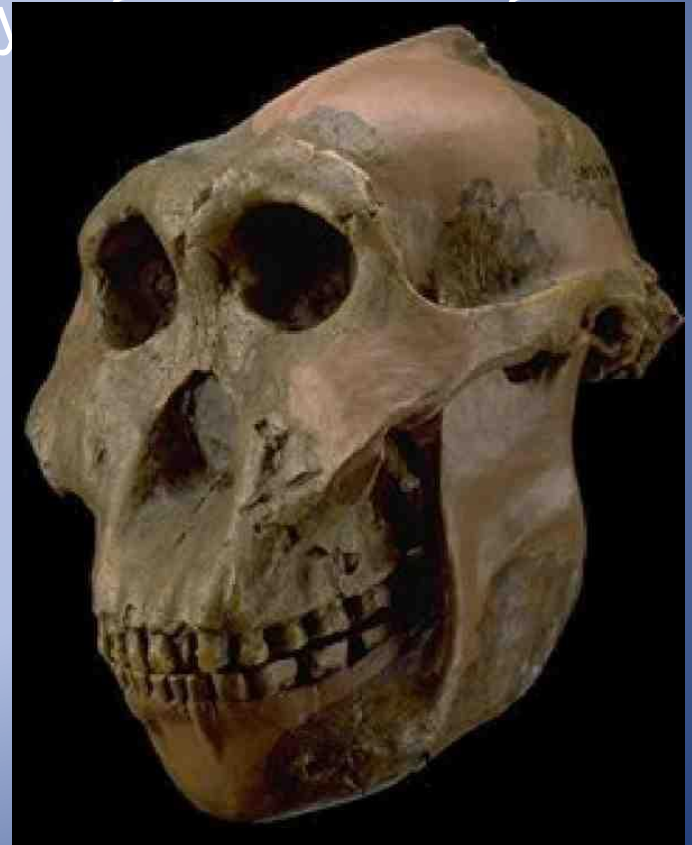
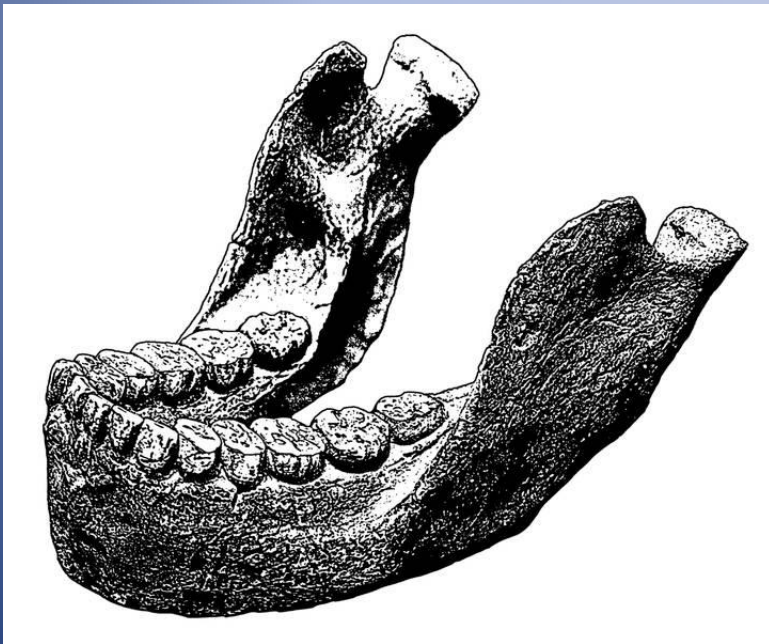








Вид отличался костяным гребнем на черепе для крепления жевательных мышц, вероятно, позволяющих пережёвывать жёсткие растительные волокна. Выступающие вперёд скулы также свидетельствуют о развитой жевательной мускулатуре. Судя по анализу всеяден.



Спасибо за внимание

