

Особенности развития России в середине и второй половине XVII века.

Политическое развитие.

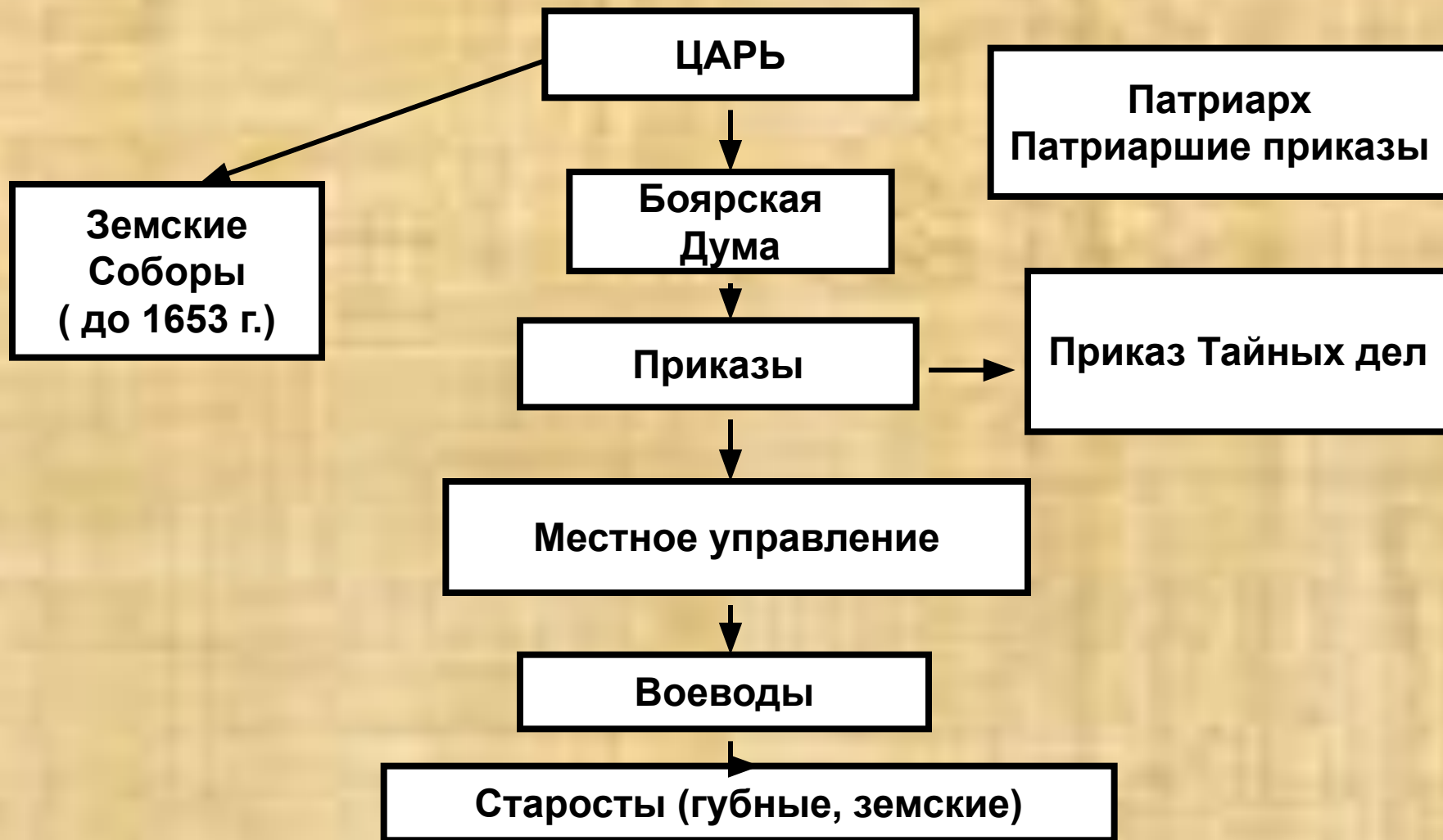
1. Правление царя Михаила Романова (1613-1645гг.); соправление сына Михаила Федоровича и отца - патриарха Филарета:

- *Курс на примирение в стране, разоренной в годы Смуты.*
- *Преодоление хозяйственного разорения, восстановление государственности, упорядочение системы управления.*
- *Смоленская война 1632-1634 гг.*

Правление царя Алексея Михайловича (1645-1676)

- *Ограничение власти Боярской думы-создание Приказа тайных дел.*
- *Соборное уложение 1649 г.*
- *Вхождение Украины в состав России.*
- *Реформы патриарха Никона.*
- *Социальные потрясения (городские восстания и крестьянская война под предводительством Степана Разина).*
- *Русско-польская (1654-1667гг) и русско-шведская (1656-1661 гг.) войны*

Органы государственной власти



Особенности политического развития России

Во второй половине XVII века политический строй России эволюционирует от сословно-представительной монархии к абсолютной

1. Ослабление и упразднение сословно-представительных органов власти, ограничивающих власть царя (1653 г.- последний Земский собор).
2. Изменение социального состава Боярской думы - введение в нее дворянства и думных дьяков (до 30%), самозабвенно преданных царю.
3. 1682 г. – отмена местничества, как факт ослабления позиций боярства.
4. Рост приказной бюрократии – новой опоры царской власти.

Основные проблемы политического развития России в конце XVII в.

Громоздкость и дезорганизованность приказной системы управления страной

Отсутствие единства местного управления

**Падение боеспособности армии;
необходимость военной реформы**

Экономическое развитие.

новые черты в экономике России:

1. *Трехпольная система земледелия.*
2. *Освоение земель юга России, Поволжья, Сибири.*
3. *Преобразование ремесла в мелкотоварное производство.*
4. *Развитие специализации отдельных территорий и рост торгового оборота.*
5. *Возникновение центров художественного производства.*
6. *Возникновение общероссийских ярмарок.*
7. *Появление мануфактур (казенных и частновладельческих).*
8. *Начало складывания всероссийского рынка.*
9. *1667 г.- Новоторговый устав (политика протекционизма)*

Особенности русской мануфактуры.

- 1. В отличие от европейской русская мануфактура основывалась не на вольнонаемном труде, а на крепостном (приписка и покупка крепостных крестьян).**
- 2. Чаще всего мануфактуры основывались государством и выполняли его заказ.**
- 3. Слабая заинтересованность мануфактуристов в совершенствовании техники из-за дешевизны рабочей силы.**

Закрепощение русского крестьянства

Причины:

- *Низкая производительность крестьянских хозяйств.*
- *Экономическая зависимость крестьян от феодалов.*
- *Постоянно возникающие расходы на поддержание обороноспособности страны и необходимость построения ее основы - служилого сословия – помещиков-землевладельцев.*
- *Необходимость обеспечения господствующих слоев бесплатной рабочей силой путем прикрепления крестьян к земле и феодалу.*

Крепостное право наиболее тяжелая форма зависимости крестьян от помещиков, власть которых распространялась на личность, труд и имущество принадлежавших им крестьян.

Закрепощение русского крестьянства

1497 г.- Судебник Ивана III (ограничение перехода крестьян двумя неделями в году: за неделю до и после Юрьева дня)

1550 г. – Судебник Ивана Грозного (ограничение перехода крестьян от одного владельца к другому только в Юрьев день, увеличена плата за пожилое)

1581г. – Указ Ивана Грозного «О заповедных летах» (введение временного запрета на крестьянские переходы в Юрьев день).

1597г. – Указ Федора Ивановича «Об урочных летах» (установление 5-летнего государственного сыска беглых крестьян)

1607 г.- Указ Василия Шуйского о введении 15-летнего сыска беглых крестьян и холопов.

1642 г.- Указ Михаила Федоровича о введении 10- летнего срока поиска беглых крестьян.

1649 г.- **Соборное уложение** Алексея Михайловича (установление бессрочного сыска беглых крестьян)

Окончательное (бессрочное), полное (потомственное) закрепощение крестьян.

Соборное уложение 1649 г.

Кодекс отечественного феодального права.

Был сведен в 25 глав и 967 статей.

В нем нашли отражения следующие положения:

- *Оформление сословной структуры общества, определены права и обязанности каждого из сословий.*
- *Окончательное юридическое закрепощение крестьянства.*
- *Регламентация прав всех сословий.*
- *Прикрепление всех жителей посада к тяглу и месту жительства.*

Социально-сословная структура российского общества.

1. Привилегированные сословия:



2. Зависимые сословия:

- *крестьяне*
- *жители посада*
- *ремесленники*
- *купцы*
- *холопы*
- *служилые люди по прибору*
(*стрельцы, казаки, пушкари*)

Реформа Никона (1653-1655 гг.)

- *Крещение не двоеперстием, а троеперстием.*
- *Восьмиконечный крест был заменен на четырехконечный.*
- *Поясные поклоны вместо земных.*
- *Во время обряда крещения хождение должно осуществляться не по солнцу, а против него.*
- *Книги и обряды исправлены по византийским образцам.*

Церковный Собор, созванный в 1654 г. одобрил реформу.



Патриарх Никон

Раскол в церкви

