

ОСОБЕННОСТИ РАЗВИТИЯ РЕБЕНКА,  
ОСТАВШЕГОСЯ БЕЗ ПОПЕЧЕНИЯ  
РОДИТЕЛЕЙ.  
ОТНОШЕНИЕ К БИОЛОГИЧЕСКИМ  
РОДИТЕЛЯМ. ТАЙНА УСЫНОВЛЕНИЯ



МКУ «ППМС – ЦЕНТР»

ПЕДАГОГ- ПСИХОЛОГ  
БУРОВА ВЕРА ПАВЛОВНА

# ТЕМП РАЗВИТИЯ РЕБЕНКА, ОСТАВШЕГОСЯ БЕЗ ПОПЕЧЕНИЯ РОДИТЕЛЕЙ ЗАМЕДЛЕН ПО СРАВНЕНИЮ С ДЕТЬМИ, ВОСПИТЫВАЮЩИМИСЯ В СЕМЬЕ.

## ОСНОВНЫЕ ПРОБЛЕМЫ:

1. НЕДОСТАТОЧНОЕ ИНТЕЛЛЕКТУАЛЬНОЕ РАЗВИТИЕ РЕБЕНКА;
2. ПРОБЛЕМА ПОЛОВОЙ ИДЕНТИФИКАЦИИ;
3. ПРОБЛЕМЫ НРАВСТВЕННОГО РАЗВИТИЯ ЛИЧНОСТИ;
4. СОЦИАЛИЗАЦИЯ ДЕТЕЙ –СИРОТ.
5. ПРОБЛЕМЫ ЭМОЦИОНАЛЬНО-ВОЛЕВОГО РАЗВИТИЯ

# **БОЛЬШОЕ ВЛИЯНИЕ НА ЛИЧНОСТЬ РЕБЕНКА ОКАЗЫВАЕТ ТОТ ФАКТ, ЧТО ОН РАЗВИВАЕТСЯ В УСЛОВИЯХ ДЕПРИВАЦИИ.**

**ТЕРМИН «ДЕПРИВАЦИЯ» ОЗНАЧАЕТ ЛИШЕНИЕ ИЛИ  
ОГРАНИЧЕНИЕ ВОЗМОЖНОСТЕЙ УДОВЛЕТВОРЕНИЯ  
ЖИЗНЕННО ВАЖНЫХ ПОТРЕБНОСТЕЙ.**

**ПСИХОЛОГИЧЕСКИЕ ПРОБЛЕМЫ В РАЗВИТИИ ЧАЩЕ ВСЕГО  
ВОЗНИКАЮТ В СВЯЗИ С ПЕРЕЖИВАНИЕМ ЛИШЕНИЙ ИЛИ  
ПОТЕРЬ.**

**В ЗАВИСИМОСТИ ОТ ЛИШЕНИЙ ЧЕЛОВЕКА ВЫДЕЛЯЮТ  
РАЗЛИЧНЫЕ ВИДЫ ДЕПРИВАЦИЙ – МАТЕРИНСКУЮ,  
СЕНСОРНУЮ, ДВИГАТЕЛЬНУЮ, ПСИХОСОЦИАЛЬНУЮ И  
ДРУГИЕ.**



# МАТЕРИНСКАЯ ДЕПРИВАЦИЯ.

- ПСИХОЛОГИ РАЗЛИЧАЮТ ХАРАКТЕРИСТИКИ ДЕТЕЙ, ОТ РОЖДЕНИЯ ЛИШЕННЫХ МАТЕРИНСКОГО УХОДА И ДЕТЕЙ, НАСИЛЬСТВЕННО ОТДЕЛЕННЫХ ОТ МАТЕРИ ПОСЛЕ ТОГО, КАК ЭМОЦИОНАЛЬНАЯ СВЯЗЬ С МАТЕРЬЮ УЖЕ ВОЗНИКЛА.
- В ПЕРВОМ СЛУЧАЕ (МАТЕРИНСКАЯ ДЕПРИВАЦИЯ ОТ РОЖДЕНИЯ) ФОРМИРУЕТСЯ УСТОЙЧИВОЕ ОТСТАВАНИЕ В ИНТЕЛЛЕКТУАЛЬНОМ РАЗВИТИИ, НЕУМЕНИЕ ВСТУПАТЬ В ЗНАЧИМЫЕ ОТНОШЕНИЯ С ДРУГИМИ ЛЮДЬМИ, ВЯЛОСТЬ ЭМОЦИОНАЛЬНЫХ РЕАКЦИЙ, АГРЕССИВНОСТЬ, НЕУВЕРЕННОСТЬ В СЕБЕ.
- В СЛУЧАЯХ РАЗРЫВА С МАТЕРЬЮ ПОСЛЕ СЛОЖИВШЕЙСЯ ПРИВЯЗАННОСТИ У РЕБЕНКА НАЧИНАЕТСЯ ПЕРИОД ТЯЖЕЛЫХ ЭМОЦИОНАЛЬНЫХ РЕАКЦИЙ. СПЕЦИАЛИСТЫ НАЗЫВАЮТ РЯД ТИПИЧНЫХ СТАДИЙ ЭТОГО ПЕРИОДА – ПРОТЕСТ, ОТЧАЯНИЕ, ОТЧУЖДЕНИЕ.



# ПОТРЕБНОСТЬ В ПРИВЯЗАННОСТИ- ВРОЖДЕННАЯ.

ТИПЫ НАРУШЕННОЙ ПРИВЯЗАННОСТИ:

1. НЕГАТИВНАЯ (НЕВРОТИЧЕСКАЯ)
2. АМБИВАЛЕНТНАЯ (ПРИВЯЗАННОСТЬ-ОТВЕРЖЕНИЕ)
3. ИЗБЕГАЮЩАЯ
4. РАЗМЫТАЯ
5. ДЕЗОРГАНИЗОВАННАЯ

# СЕНСОРНАЯ ДЕПРИВАЦИЯ.

- ЭТО СРЕДА, В КОТОРОЙ ЧЕЛОВЕК НЕ ПОЛУЧАЕТ ДОСТАТОЧНОЕ КОЛИЧЕСТВО ЗРИТЕЛЬНЫХ, СЛУХОВЫХ, ОСЯЗАТЕЛЬНЫХ И ПРОЧИХ СТИМУЛОВ.
- ПРЕБЫВАНИЕ РЕБЕНКА ВНЕ СЕМЬИ – В ИНТЕРНАТЕ ИЛИ ДРУГОМ УЧРЕЖДЕНИИ ЗАЧАСТУЮ **СОПРОВОЖДАЕТСЯ ПЕРЕЖИВАНИЕМ ИМ НЕДОСТАТКА В НОВЫХ ВПЕЧАТЛЕНИЯХ**, НАЗЫВАЕМОГО СЕНСОРНЫМ ГОЛОДОМ.
- ДЛЯ ДЕТЕЙ, ПЕРЕЖИВАЮЩИХ СЕНСОРНУЮ ДЕПРИВАЦИЮ, СВОЙСТВЕННО РЕЗКОЕ ОТСТАВАНИЕ И ЗАМЕДЛЕНИЕ ВСЕХ СТОРОН РАЗВИТИЯ: НЕРАЗВИТОСТЬ ДВИГАТЕЛЬНЫХ НАВЫКОВ, НЕРАЗВИТОСТЬ ИЛИ НЕ СВЯЗАННОСТЬ РЕЧИ, ТОРМОЖЕНИЕ УМСТВЕННОГО РАЗВИТИЯ.

# ДВИГАТЕЛЬНАЯ ДЕПРИВАЦИЯ.

РЕЗКОЕ ОГРАНИЧЕНИЕ ВОЗМОЖНОСТИ ДВИЖЕНИЯ В РЕЗУЛЬТАТЕ ТРАВМ ИЛИ БОЛЕЗНЕЙ ОБУСЛАВЛИВАЕТ ВОЗНИКНОВЕНИЕ ДВИГАТЕЛЬНОЙ ДЕПРИВАЦИИ.



# ЭМОЦИОНАЛЬНАЯ ДЕПРИВАЦИЯ.

- ПОТРЕБНОСТЬ В ЭМОЦИОНАЛЬНОМ КОНТАКТЕ – ОДНА ИЗ ВЕДУЩИХ ПСИХИЧЕСКИХ ПОТРЕБНОСТЕЙ.
- ФАКТ ОБЩЕНИЯ С МНОЖЕСТВОМ РАЗНЫХ ЛЮДЕЙ ЧАСТО ВЛЕЧЕТ ЗА СОБОЙ ВОЗНИКНОВЕНИЕ ЧУВСТВ ПОТЕРЯННОСТИ И ОДИНОЧЕСТВА, С КОТОРЫМИ У РЕБЁНКА СВЯЗАН СТРАХ.



# ЧТО ВЫ ЧУВСТВУЕТЕ, КОГДА МЕНЯЕТЕ РАБОТУ?

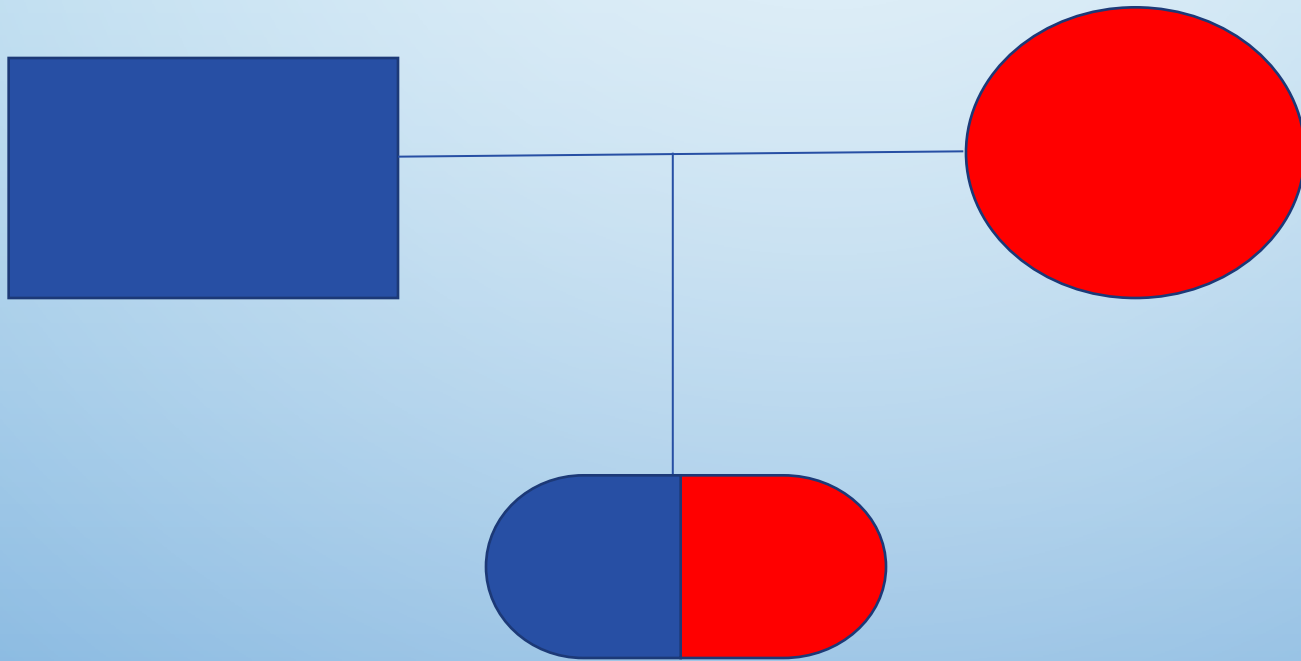
- НАПИШИТЕ НЕ МЕНЕЕ 5 ЧУВСТВ

# ОТНОШЕНИЕ К БИОЛОГИЧЕСКИМ РОДИТЕЛЯМ. ТАЙНА УСЫНОВЛЕНИЯ.

Прежде чем вы будете обсуждать эту тему с ребенком, очень важно сначала самим разобраться со своими мыслями и чувствами относительно его кровных родителей. Будьте уверены, что бы вы ни говорили, ребенок все равно поймет и уловит то, что вы думаете и чувствуете. Приемные родители "...могут чувствовать угрозу, ревность, благодарность, неодобрение, превосходство по отношению к кровным родителям ребенка..."

- А КАК ВЫ ДУМАЕТЕ, КАК ДЕТИ ОТНОСЯТСЯ К СВОИМ РОДИТЕЛЯМ? (НАПИШИТЕ СВОЁ МНЕНИЕ НА ЛИСТЕ БУМАГИ)

# СХЕМА СЕМЬИ



- РЕБЕНОК ВСЕГДА НА ПОЛОВИНУ МАМА И ПАПА

# ЕСЛИ ПРЕДСТАВИТЬ КРОВНЫХ РОДИТЕЛЕЙ КАК ПЛОХИХ, ТО РЕБЕНОК МОЖЕТ ПРИЙТИ К ВЫВОДУ, ЧТО ОН ТОЖЕ ПЛОХОЙ.

- НЕЛЬЗЯ ГОВОРИТЬ О РОДИТЕЛЯХ ПЛОХО!!!
- НАУЧИТЕ РЕБЕНКА ВЕСТИ ЕГО «КНИГУ ЖИЗНИ»
- ПРОГОВАРИВАЙТЕ ПЛЮСЫ РОДИТЕЛЕЙ И НА КАКИЕ ПЛЮСЫ ОН ПОХОЖ.
- ИЛИ ФАНТАЗИРОВАТЬ НА ТЕМУ КАКИМИ БЫЛИ ЕГО РОДИТЕЛИ.
- ДАЖЕ ЕСЛИ РОДИТЕЛИ ОТНОСИЛИСЬ К РЕБЕНКУ ОЧЕНЬ ПЛОХО, ВСЕ РАВНО СТОИТ СКАЗАТЬ (А ЭТО И БУДЕТ ПРАВДОЙ), КРОВНЫЕ РОДИТЕЛИ ОБЫЧНЫЕ, НОРМАЛЬНЫЕ ЛЮДИ, ПРОСТО ОНИ ОКАЗАЛИСЬ В ТРУДНОЙ ЖИЗНЕННОЙ СИТУАЦИИ, НЕ СМОГЛИ С НЕЙ СПРАВИТЬСЯ, ПРЕОДОЛЕТЬ ЕЕ. ОНИ НЕ МОГЛИ ВОСПИТЫВАТЬ РЕБЕНКА.



**В одном из сиротских учреждений на стенде висит обращение приемной матери к ребенку.**

Жили на свете две женщины, которые друг друга не знали.

Одну ты не помнишь, другую называешь мамой.

Две разные женщины, создавшие твою жизнь.

Одна стала твоей путеводной звездой, другая стала твоим солнцем.

Первая женщина дала тебе жизнь, а вторая учила, как ее прожить.

Первая дала тебе желание быть любимым, а вторая подарила тебе любовь.

Одна дала тебе национальность, другая дала тебе имя.

Одна подарила тебе талант, другая дала тебе цель.

Одна подарила тебе чувства, другая умиротворила твои страхи.

Одна видела твою милую улыбку при рождении, другая осушила твои слезы.

Одна не смогла предоставить тебе дом, другая молила о ребенке, и Бог услышал ее.

И сейчас ты задаешь мне сквозь слезы вопрос, на который еще никто не нашел ответ: наследственность или окружение – чей я плод?

Ничей, дорогой мой, ничей! Просто две разные любви.

ПО ПРЕДЛОЖЕННОМУ ПРИМЕРУ НАРИСУЙТЕ  
СВОЕ ДРЕВО РОДИТЕЛЬСКОЙ СЕМЬИ.

