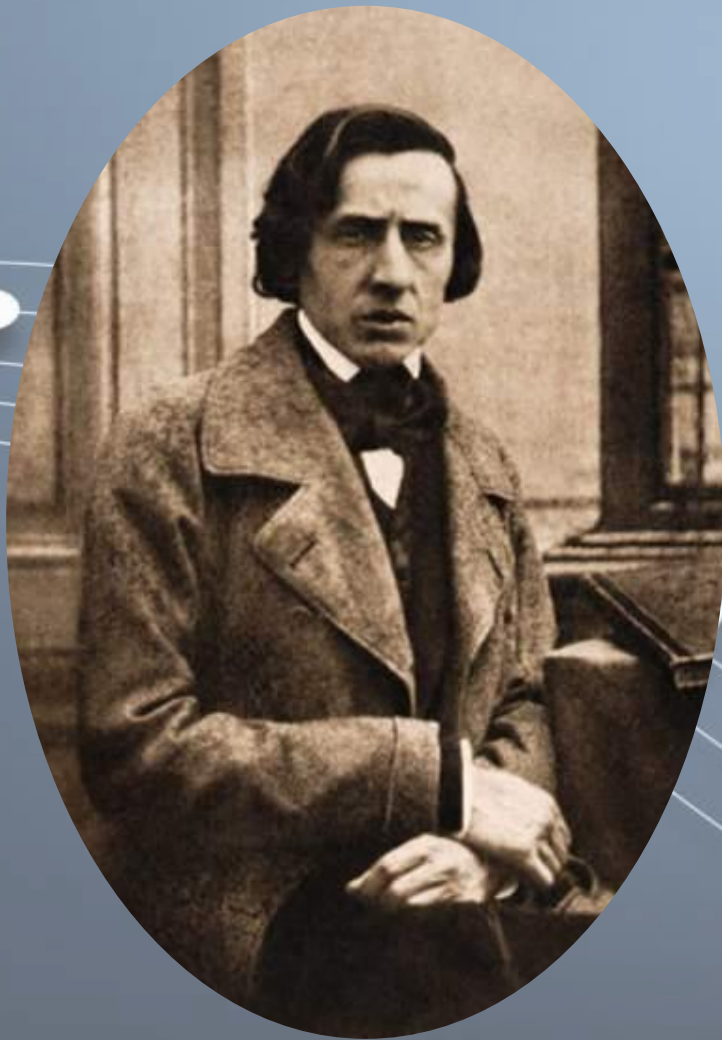


Фредерик Шопен



Фредерик Шопен (1810-1849)



*польский композитор и
пианист-виртуоз,
педагог. Крупнейший
представитель
польского музыкального
искусства,
основоположник
польской национальной
композиторской школы,
оказавший значительное
влияние на мировую
музыку*

Происхождение Ф.Шопена



*Родился 1 марта 1810 года в деревне
Желязова Воля, близ Варшавы (Польша)*

Дом, в котором родился Шопен



Семья Шопена



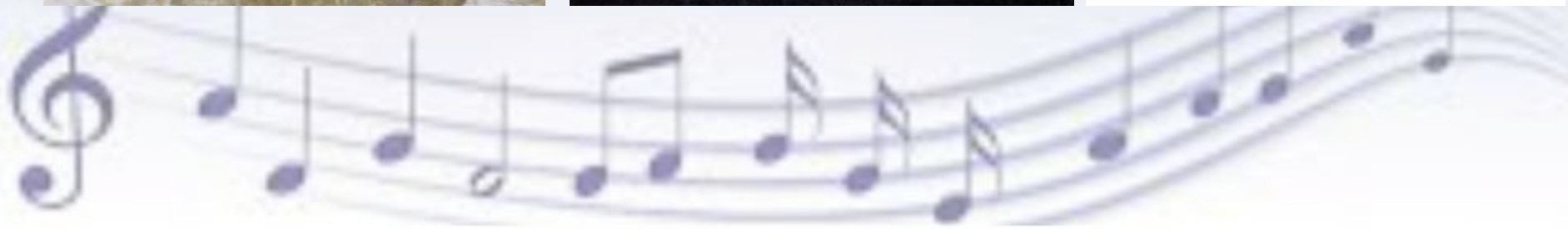
*Родители: Никола Шопен и Текла Юстина
Кшижановская*

Семья Шопена

Интеллигентность и чуткость родителей спаяли всех членов семьи любовью и благотворно сказывались на развитии одаренных детей. Кроме Фредерика в семействе Шопенов было три сестры: старшая — Людвика, бывшая его особенно близким преданным другом, и младшие — Изабелла и Эмилия. Сёстры обладали разносторонними способностями, а рано умершая Эмилия — выдающимся литературным талантом



Сёстры Шопена



Детство Шопена



Уже в детские годы Шопен проявил необыкновенные музыкальные способности. Он был окружён особым вниманием и заботой. Подобно Моцарту, он поражал окружающих неиссякаемой фантазией в импровизациях, прирождённым пианизмом. Его восприимчивость и музыкальная впечатлительность проявлялись бурно и необычно. Он мог плакать, слушая музыку, вскакивать ночью, чтобы подобрать на фортепиано запомнившуюся мелодию или аккорд

Юность Шопена



*Окончив училище,
Шопен попадает в
высшее общество,
которое было
впечатлено его
обаятельной
внешностью и
изысканными
манерами*



Пианист – виртуоз



несмотря на то, что за всю свою жизнь композитор выступил публично не более 30 раз, а в 25-летнем возрасте фактически отказался от концертной деятельности из-за физического состояния, слава Шопена-пианиста стала легендарной

Зрелые годы Шопена

С 1829 г. начинается артистическая деятельность Шопена. В 1830 г. он уезжает из Польши в Париж. Со временем Шопен начал вести преподавательскую деятельность, любовь к преподаванию игры фортепиано была отличительной чертой Шопена, одного из немногих великих артистов, которые посвятили этому много времени



Болезнь и смерть Шопена



В 1837 году Шопен почувствовал первый приступ болезни лёгких (с наибольшей вероятностью, это был туберкулез).

Десятилетнее сожительство с Жорж Санд, полное нравственных испытаний, сильно подточило здоровье Шопена. Композитор умер 17 октября 1849 года в Париже

Смерть Шопена



О Шопене глубоко скорбел весь музыкальный мир. На его похороны собрались тысячи поклонников его творчества. Согласно желанию покойного, на его похоронах известнейшими артистами того времени был исполнен «Реквием» Моцарта — композитора, которого Шопен ставил выше всех других, а также была исполнена его собственная прелюдия № 4. Шопен похоронен в Париже (Франция)

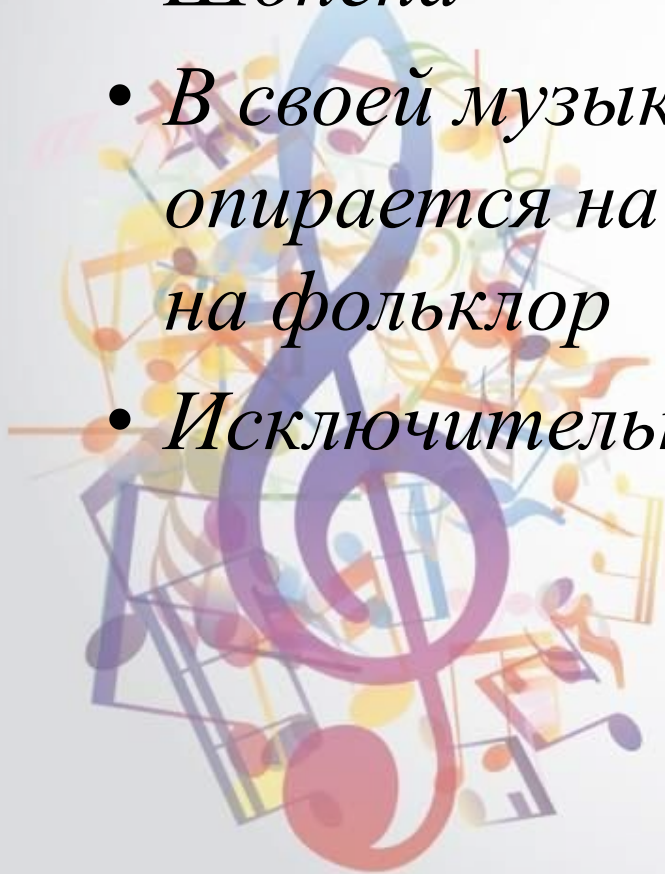
Завещание Шопена



*Композитор завещал,
чтобы его сердце
после смерти
перевезли в Польшу.
Сердце Шопена было,
согласно его воле,
отправлено в Варшаву,
где оно замуровано в
колонну церкви
Святого Креста*

Особенности творчества Шопена

- *Тема родины – главная творческая тема Шопена*
- *В своей музыке Шопен всегда очень прочно опирается на польские народные истоки, на фольклор*
- *Исключительное мелодическое богатство*



Работа с произведениями Шопена

- *Ноктюрн №20*
- *Прелюдия №4*
- *А сотте атоиг*
- *Мелодия любви*
- *Весенний вальс*
- *Соната №2 (часть 3)*



Домашнее задание:

- 1. Выписать годы жизни композитора, где он родился и виды деятельности.**
- 2. Выписать особенности творчество Шопена.**
- 3. Выписать основные его произведения.**