

# Экскурсионный тур «Один день в Среднеивкино»

*Автор проекта:* Палтусова Снежана Александровна, учащаяся 10 класса МКОУ СОШ с. Среднеивкино Верхошижемского района Кировской области;

*Соавторы:* Блинова Елизавета Сергеевна, Малышева Ольга Александровна, учащиеся 10 класса МКОУ СОШ с. Среднеивкино Верхошижемского района Кировской области;

*Руководитель:* Огородникова Светлана Витальевна, учитель истории и обществознания МКОУ СОШ с. Среднеивкино Верхошижемского района Кировской области, руководитель музея истории села Среднеивкино

# Актуальность проекта

## Из Стратегии устойчивого развития сельских территорий Российской Федерации:

«Россия обладает уникальными природно-климатическими и культурно-историческими особенностями, позволяющими развивать практически все популярные виды туризма, одним из которых является сельский туризм. в России есть все предпосылки для развития этого вида туризма. ... Развитие сельского туризма напрямую содействует повышению привлекательности проживания в сельской местности»

(утверждена распоряжением Правительства РФ 2.02. 2015 г. N 151-

# Акционерное общество «Агрофирма Среднеивкино» – «точка роста» сельской территории



На Всероссийской агропромышленной выставке «Золотая осень» (ВДНХ, 2014 г.), в конкурсе среди агропредприятий «За достижение высоких результатов в сфере устойчивого развития сельских территорий» агрофирма удостоена серебряной медали Министерства сельского хозяйства Российской Федерации

# Направление развития социальной сферы – взаимодействие агрофирмы и музея истории села Среднеивкино

2001 г. – начало работ по  
созданию музея;  
9 мая 2005 г. - открытие  
музея, паспортизация;  
2010 г. – присвоение звания  
«Образцовый школьный  
музей Кировской области»



За 10 лет:

2000 музейных предметов, более  
13000 посетителей, 56 разработанных  
экскурсионных тем, 50 экскурсоводов –  
учащихся, 10 дипломантов  
регионального Конгресса молодых  
исследователей «Шаг в будущее»

**Цель проекта:** разработка и реализация варианта агротуризма для повышения престижа сельской жизни

**Задачи проекта:**

- Познавательная: знакомить экскурсантов с особенностями сельской жизни, агропредприятия;
- Воспитательная: пропагандировать здоровый образ жизни; способствовать формированию уважения к сельским труженикам;
- Развивающая: развивать коммуникативные навыки, способствовать развитию творческих способностей;
- Профориентационная: формировать интерес к сельскохозяйственной деятельности;
- Рекреационная: способствовать организации отдыха в сельской, экологически чистой местности

# Содержание проекта

Тематические блоки:

- 1) **«Прогулки по улицам села»** (обзорная автобусная экскурсия по селу и его окрестностям)
- 2) **«Путешествие в Агроград»** (автобусная экскурсия с посещением объектов агрофирмы: технопарк, комплекс картофелехранилищ; зерносушилки «Байконур», животноводческий комплекс «Катки», конеферма)
- 3) **«Мы поведём гостей в музей!»** (музейная познавательно-развлекательная программа с элементами интерактивности)
- 4) **Стадион «Победитель»** - подарок агрофирмы односельчанам (спортивные игры на стадионе для желающих)
- 5) **«Встреча у самовара»** («Чайные посиделки» в сельском Доме культуры, мастер-класс «Сувенир на память»)

# «Путешествие в Агроград»



На пекарне «Топтыгин»

Картофель – наш  
«второй хлеб»



Путешествуем на  
животноводческий комплекс  
агрофирмы

# Предполагаемые результаты

## *для экскурсантов:*

- приобретение знаний об особенностях сельской жизни, агропредприятия; появление интереса к сельскохозяйственной деятельности;
- формирование уважения к сельским труженикам;
- приобщение к здоровому образу жизни;
- совершенствование навыков коммуникации и творческой деятельности;
- содержательный отдых в условиях природной среды

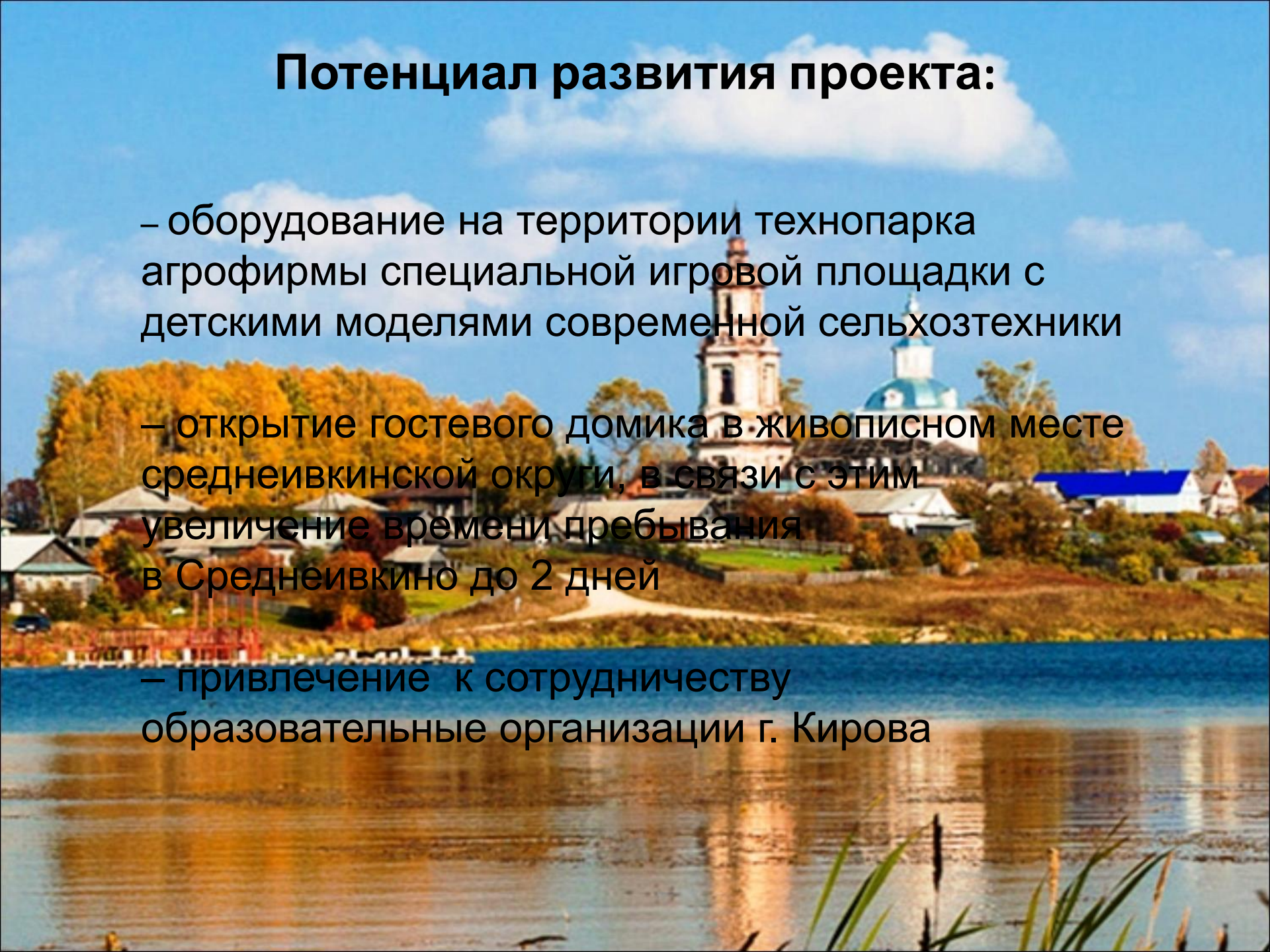
## *для экскурсоводов:*

- усиление чувства гордости за свое родное село;
- стремление быть полезным обществу, государству;
- наличие развитых коммуникативных умений; развитие креативности;
- приобретение опыта по преобразованию окружающего социума



## Потенциал развития проекта:

- оборудование на территории технопарка агрофирмы специальной игровой площадки с детскими моделями современной сельхозтехники
- открытие гостевого домика в живописном месте среднеивкинской округи, в связи с этим увеличение времени пребывания в Среднеивкино до 2 дней
- привлечение к сотрудничеству образовательные организации г. Кирова



Команда проекта: учащиеся 10 класса МКОУ СОШ с.  
Среднеивкино Верхошижемского района Кировской  
области



**Палтусова  
Снежана,  
автор проекта**



**Блинова  
Елизавета,  
соавтор**



**Малышева  
Ольга,  
соавтор**

Благодарим за внимание!  
Приглашаем в гости в Среднеивкино!