


# Общая характеристика внешней трудоустройственной миграции населения Российской Федерации

ВЫПОЛНИЛА: ВОРКУН В.В.

ГРУППА 2-43

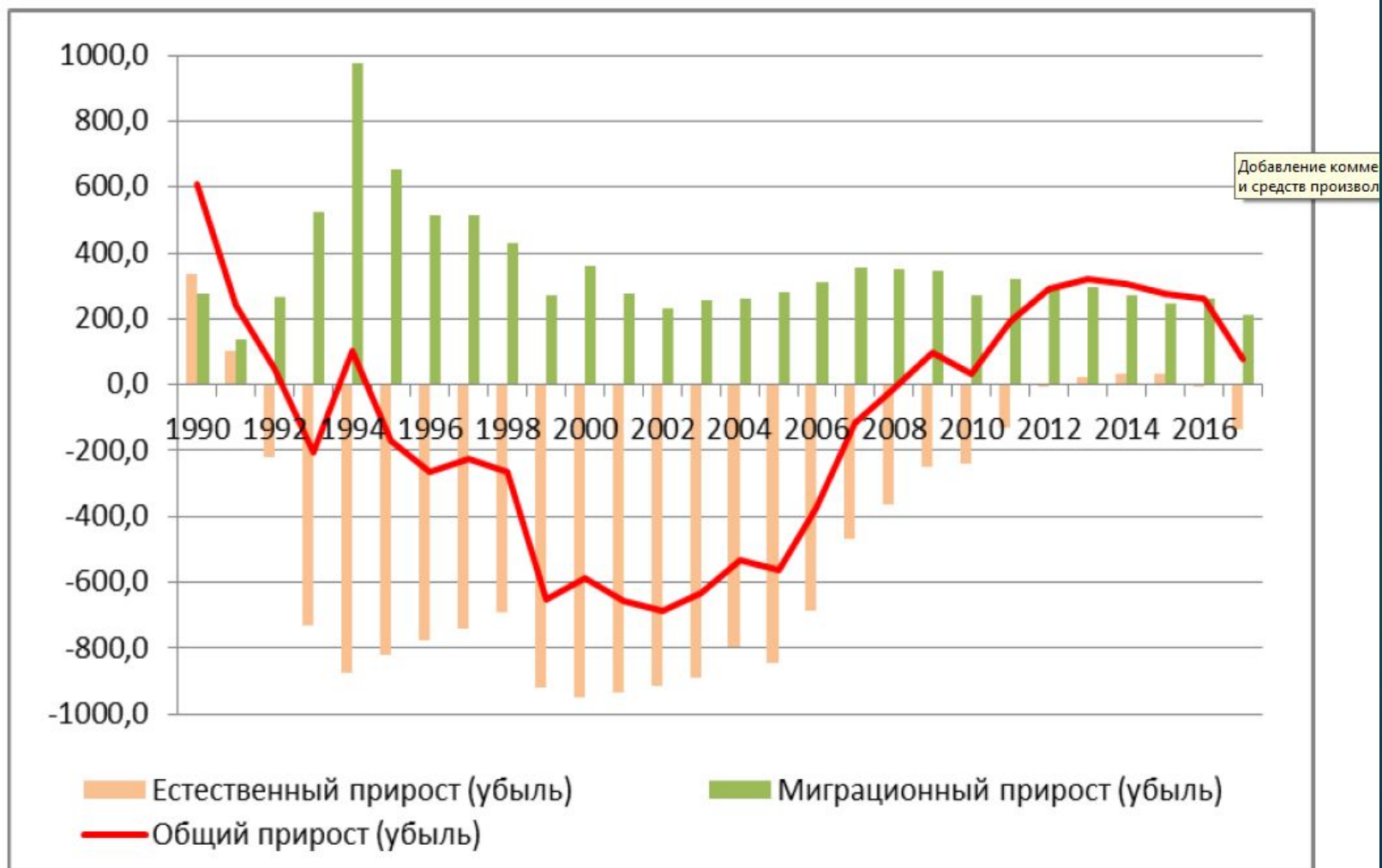


**Внешняя трудовая миграция** – это добровольный, временный выезд на законном основании российских граждан, постоянно проживающих на территории РФ за границу, а также въезд иностранных граждан и лиц без гражданства, постоянно проживающих вне пределов РФ, на ее территории в целях трудоустройства и выполнения работ (оказания услуг).

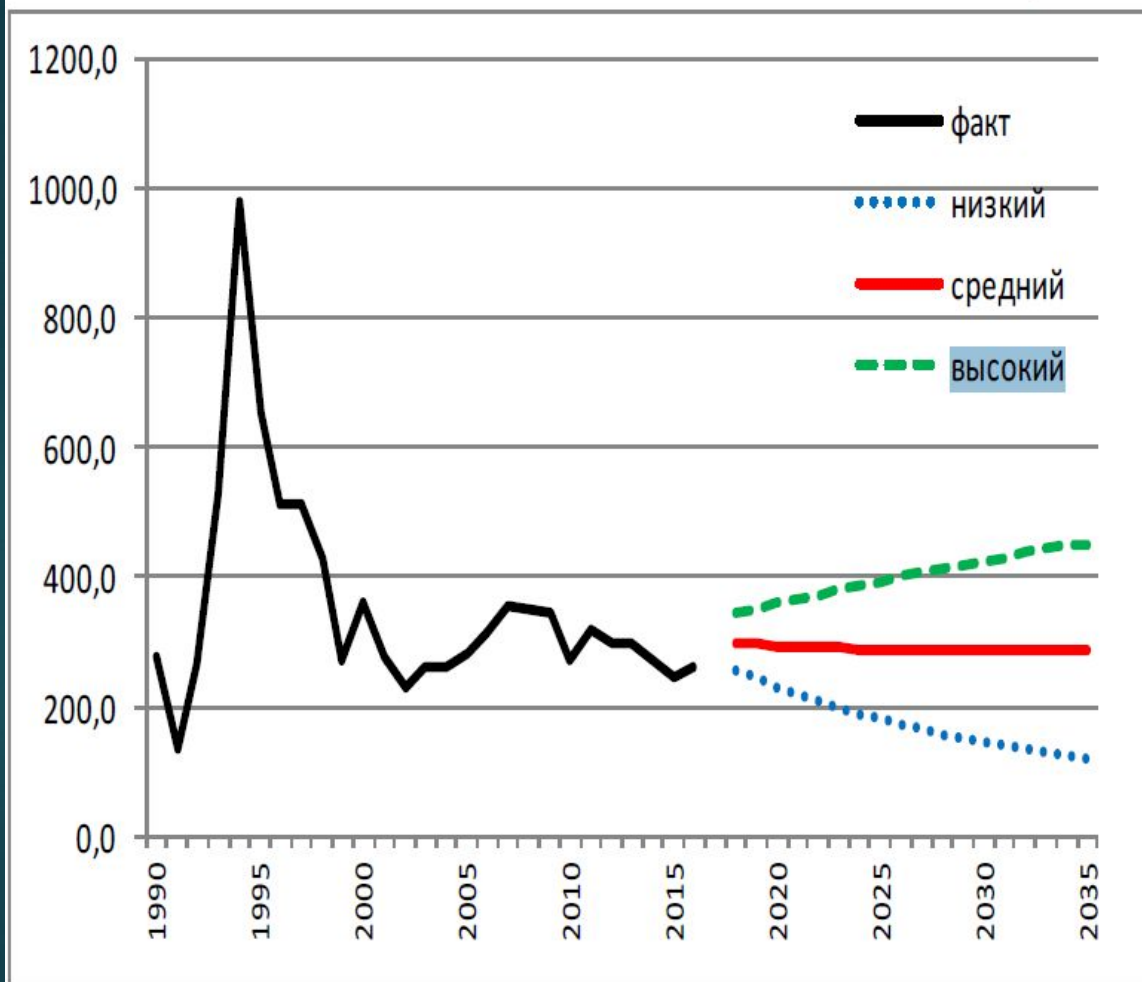
## *Признаки миграционного потока:*

- ▶ Внешняя трудовая миграция сочетает реализацию лицом таких основных общепризнанных прав и свобод человека и гражданина, как право на свободный труд и право свободного выбора места пребывания;
- ▶ по причинам возникновения является добровольной;
- ▶ по типу является внешней и всегда связана с пересечением трудящимся – мигрантом государственной границы;
- ▶ по виду является возрастной;
- ▶ Носит срочный характер, так как время пребывания трудящегося – мигранта в стране ограничено;
- ▶ осуществляется в целях трудоустройства и выполнения работ в стране, которая не является страной гражданской принадлежности.

# Изменение численности населения России по компонентам, тыс. человек



# Миграционный прирост (убыль) населения России в 1990-2035 гг., тыс. человек



Источник: Росстат

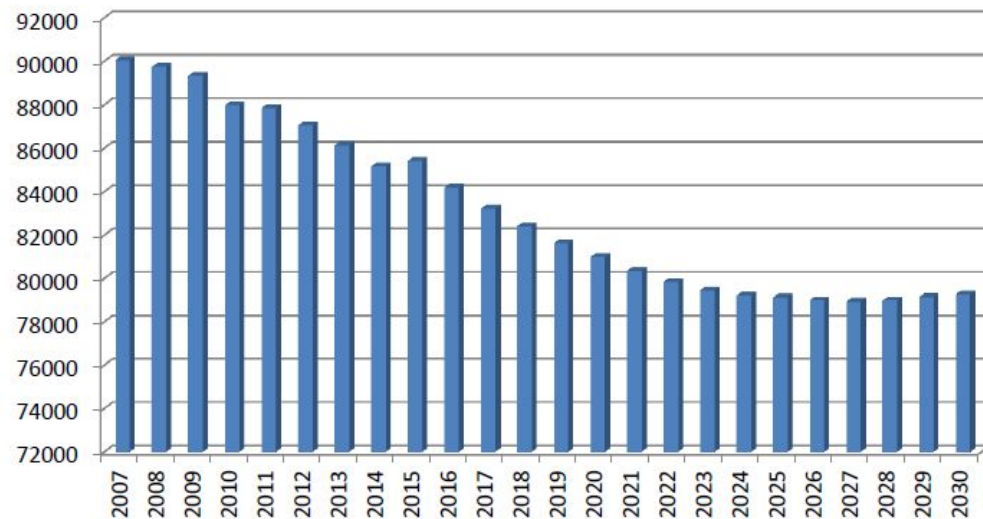
Среднегодовой миграционный прирост в 1991-2016 гг. составил 357 тыс.

По среднему варианту прогноза, миграционный прирост за 2018-2035 гг. должен составить 5,2 млн. человек, за 1999-2016 гг. он составил 5,3 млн.

## Потенциал миграции

- Численность русских за период 1989-2010 гг. сократилась в Казахстане с 6,2 млн. до 3,8 млн., в Кыргызстане – с 0,9 млн. до 0,4 млн., в Узбекистане, по официальной оценке, - с 1,6 до 0,8 млн., в других странах Средней Азии и в Закавказье их число снизилось в еще большей мере
- Население стран к западу от России все более переориентируется на иные центры притяжения мигрантов, рассматривать их в качестве потенциальных миграционных доноров можно только в случае обстоятельств чрезвычайного характера
- Рост иммиграции в Россию из постсоветских стран возможен только в результате повторения событий, аналогичных ситуации на востоке Украины в 2014-2015 гг.

## Численность трудоспособного населения в РФ, млн человек, текущие данные и прогноз\*



\* Трудоспособное население рассчитано в границах 16–59 лет для мужчин и 16–54 года для женщин; данные за 2015 г. и последующие годы приведены с учетом численности населения Республики Крым и г. Севастополя; с 2018 г. – средний вариант прогноза Росстата

## Основные каналы легализации трудовых мигрантов на российском рынке труда

- получить **разрешение** на работу в пределах полученной работодателем квоты;
- купить патент для работы у физических или юридических лиц;
- получить разрешение на работу без квоты, по профессии/специальности, которая входит в ежегодно публикуемый список профессий/специальностей Минтруда (категория «квалифицированных» специалистов);
- получить разрешение на работу без квоты в качестве высококвалифицированных специалистов;
- получить разрешение на временное проживание (РВП), вид на жительство (ВНЖ) в РФ, временное убежище в РФ и официально работать без получения разрешительных документов
- приехать из страны-члена ЕАЭС (Казахстан, Белоруссия, Киргизия, Армения) и работать без получения разрешительных документов



## Иностранцы граждане, пребывающие в России с целью «работа по найму», на дату, по странам исхода

	01.10.2015	01.10.2016	01.10.2017
Азербайджан	162 033	148 692	158 122
Армения	263 088	280 410	304 002
Беларусь	94 012	128 989	155 750
Казахстан	49 624	47 846	56 777
Киргизия	355 431	424 172	472 153
Молдова	250 963	218 420	157 548
Таджикистан	725 849	745 431	781 123
Узбекистан	1 538 006	1 404 868	1 509 977
Украина	435 838	378 534	332 164
СНГ, всего	3 874 844	3 777 362	3 927 616

## **Основные недостатки, мешающие легализации иностранных работников в России:**

- постоянное внесение поправок в существующие законы;
- частое несоответствие правоприменительной практики и действующего миграционного законодательства;
- отсутствие четкого понимания направления движения миграционной политики: за шагами по либерализации законодательства, следующими за утверждениями, что Россия нуждается в мигрантах, немедленно предпринимаются шаги в обратном направлении.

## **Основные цели миграционной политики в области иностранной трудовой миграции:**

- не допустить в ближайшем будущем дальнейшей переориентации нынешних (уже адаптированных) трудовых мигрантов на другие направления, упрощая правила их пребывания и легализации;
- сократить финансовые и временные издержки выхода мигрантов в правовое поле;
- законодательно поощрять легальных работников, долго и без нарушений работающих в России

## Основные характеристики современной трудовой миграции:

- преобладают выходцы из небольших городов и сел (более 70%)
- снижается образовательный уровень трудовых мигрантов (почти 50% не имеют профессионального образования)
- среди приезжающих мигрантов происходит сдвиг к бедной части социального спектра
- мигранты хуже знают русский язык
- растет доля женщин
- увеличивается доля мигрантов с детьми