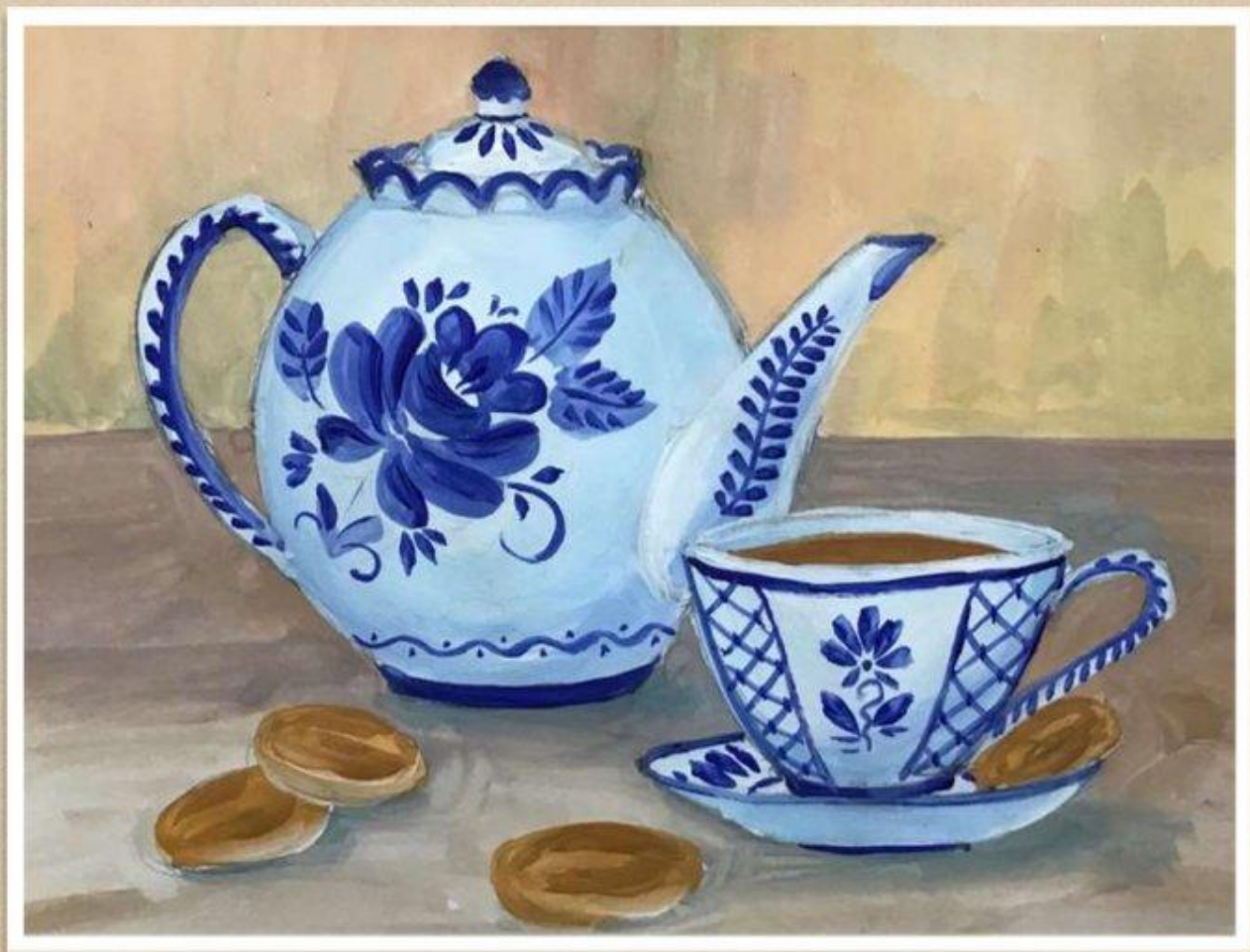


Натюрморт с Гжелью



Гжель

Гжель – традиционная роспись на керамике, получившая известность, благодаря насыщенным кобальтовым оттенкам, яркой майолике и удивительной гармонией рисунков и орнаментов.



Цвета гжельской росписи

Особенностью гжельской росписи является исключительно ручная работа, в каждый орнамент художники вкладывают частичку себя и своего видения природы и окружения. Основными цветами являются:

белый, используемый для костяного фарфора;

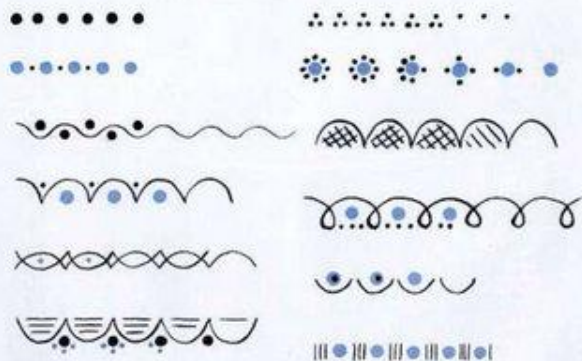
оттенки кобальтового и ярко-синего цветов, начиная небесно-голубым и заканчивая насыщенным, темно-синим;

Очень интересен процесс проявления характерного насыщенного цвета – во время работы он черно-белый, а синий и кобальтовый оттенки проявляются только при обжиге готового изделия при помощи высоких температур.

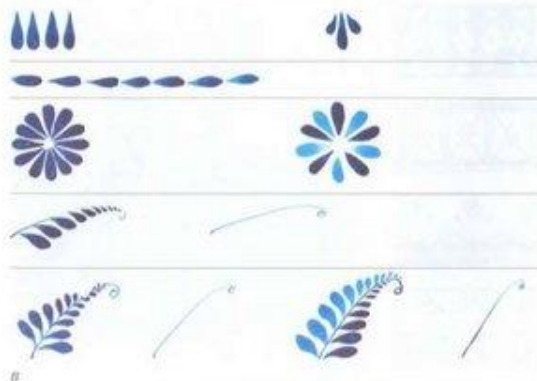


Элементы и узоры гжельской росписи

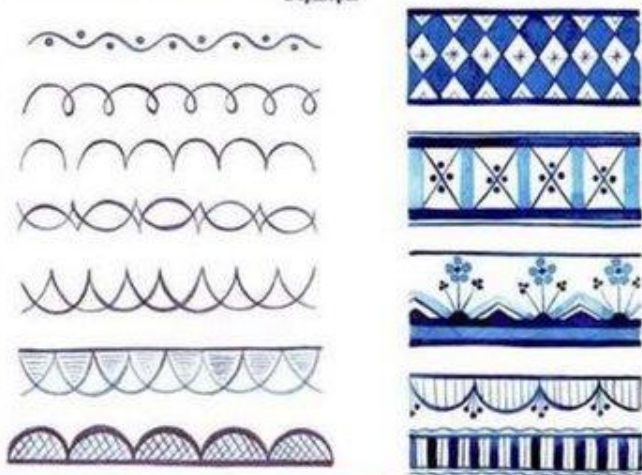
Рисунки узорные строчки



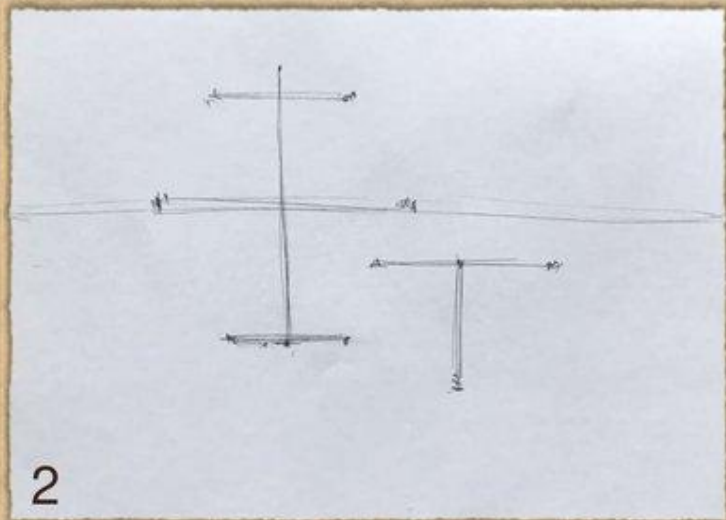
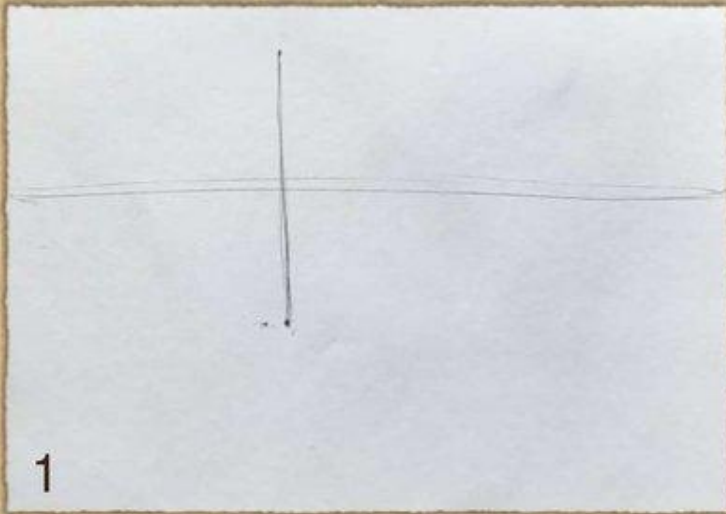
«Капелька»



Бордюры



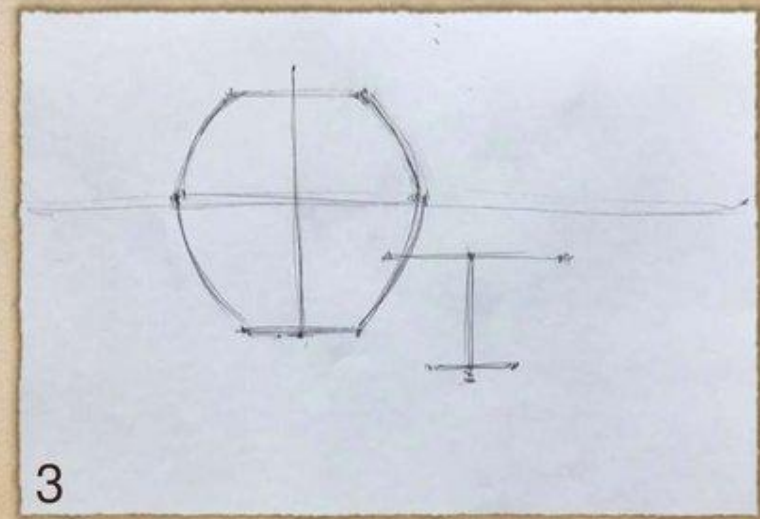
Натюрморт с Гжелью

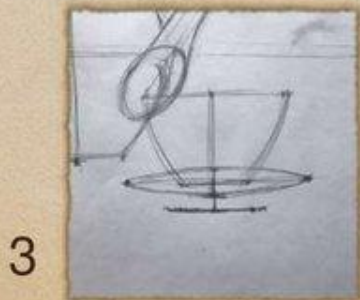
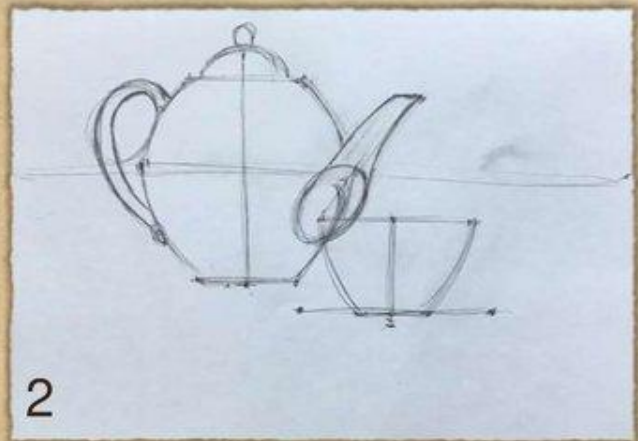
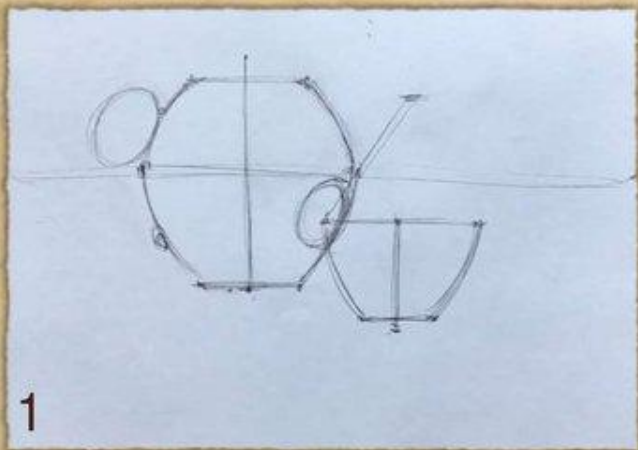


Первым делом покажите линию стола.
После этого рисуем ось, показывая
высоту чайника.

Вторым этапом рисуем
дополнительные оси, намечая ширину
чайника. Не забываем, что
горизонтальные оси должны иметь
одинаковый отступ от вертикальной
оси. Показываем чашку.

Этап третий: Соединяем точки, рисуя
пузатый чайник.





У чайника намечаем ручку и носик, будет проще, если в основании нарисовать круги. Рисуем крышечку и блюдце, не забываем ориентироваться на главную ось, благодаря ей ваша посуда всегда будет ровной и симметричной. Рисуем ручку и начинаем показывать объём: от горизонтальных осей показываем дугу вверх и вниз.



Рисуем ширину у ручек, а также основания-ножки у посуды. Стираем все линии построения, чтобы они нас не отвлекали. "Насыпем" немножко овальчиков-сушек. Намечаем места, где будут узоры.



Узоры могут быть любыми, это ваш натюрморт и как украшать вашу посуду решать вам.

Переходим к краскам, начнём с фона, для его основы смешайте белый и желтую темную, для перелива добавляем рубиновую и голубую.





Для стола смешиваем белый и коричневый, к этому цвету также можно добавлять охра и синий. Чем больше оттенков, тем интереснее будет натюрморт. Под предметами не забываем показывать тень.



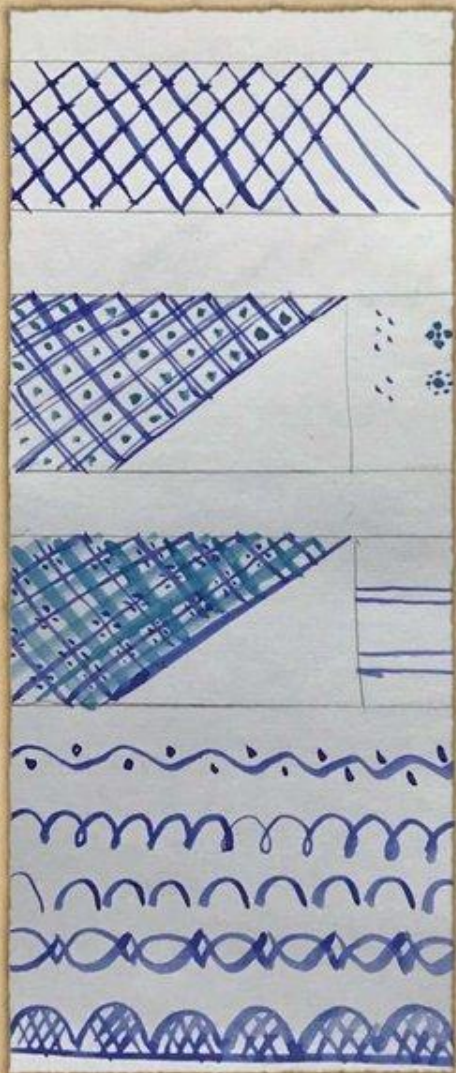
Переходим к нашим предметам, тонируем теневые стороны, чтобы показать объём.





На данном этапе добавляем белый цвет, тем самым сглаживая жесткие линии и осветляя тени. Сушки делаем охрой, после этого смешиваем охру с коричневым и мазками показываем поджаренную корочку. Этим же цветом делаем чай в чашечке.





Прежде чем наносить узор, потренируйтесь на отдельном листочке. Вам понадобится кисточка с тоненьким кончиком. Для того чтобы сделать узор «капельки» прижимайте боком кисточку к бумаге. Когда приступите к узорам на работе, начните с простых линий.





Дальше переходите к
более сложным
узорам.

Для имитации Гжели
больше подходит
синий, а не голубой
цвет.



Чтобы нарисовать крупный цветок, сначала смешайте светло-синий, сделайте лепестки и листья. Это нужно, чтобы основа цветка была светлее. После этого добавьте поверх мелкие детали ярко-синим цветом, можно из банки.



Все готово!

Тренируйтесь делать узоры и они у вас будут получаться, как у истинных мастеров дела! :))