

Воспитание звуковой культуры речи в дошкольном возрасте



План:

- 1. Понятие звуковой культуры речи
- 2. Особенности звукопроизношения детей в разных возрастных группах
- 3. Индивидуальная проверка звуковой культуры речи детей

Понятие звуковой культуры речи

В пособиях (О.Лещенко, О.Максаков, О. Соловьёва, Е. Сухенко, М. Фомичева и др.)

звуковая культура речи определяется как:

- фонетически правильное и чистое произношение звуков родного языка;
- орфоэпически правильное произношение слов и фраз с помощью ударения, интонации, паузы и соответственного темпа, которые отвечают нормам литературного произношения;
- четкая дикция, развитый фонематический слух, правильное дыхание при разговоре, умения контролировать силу голоса;
- интонационная выразительность говорения.

Фонетика - раздел языкознания, который изучает звуковую систему языка.

Фонетика имеет практическое значение, так как знания теоретических основ фонетики нужны для разработки адекватной методики воспитания звуковой культуры речи у детей, овладение звукопроизношением, законами соподчинённости и чередования звуковых единиц.

Объект фонетики: учение о звуках, их артикуляционную, акустическую и функциональную характеристики.

Предмет фонетики: артикуляционно-акустический аспект звуков.

Самая малая языковая единица- **фонема**.

Основным источником звуков говорения являются колебания звуковых связок.

По акустическим признакам звуки делятся на:



Тона

(возникают во время периодических колебаний голосовых связок)

Шумы (возникают в следствии неперидических колебаний)

Гласные- это звуки, в основе которых лежит тон.

Согласные- это звуки, в основе которых шум.

С акустической стороны звуки разделяются:



По высоте

(Определяется частотой колебаний голосовых связок за единицу времени)



По интенсивности

(Зависит от амплитуды колебания голосовых связок)



По

продолжительности

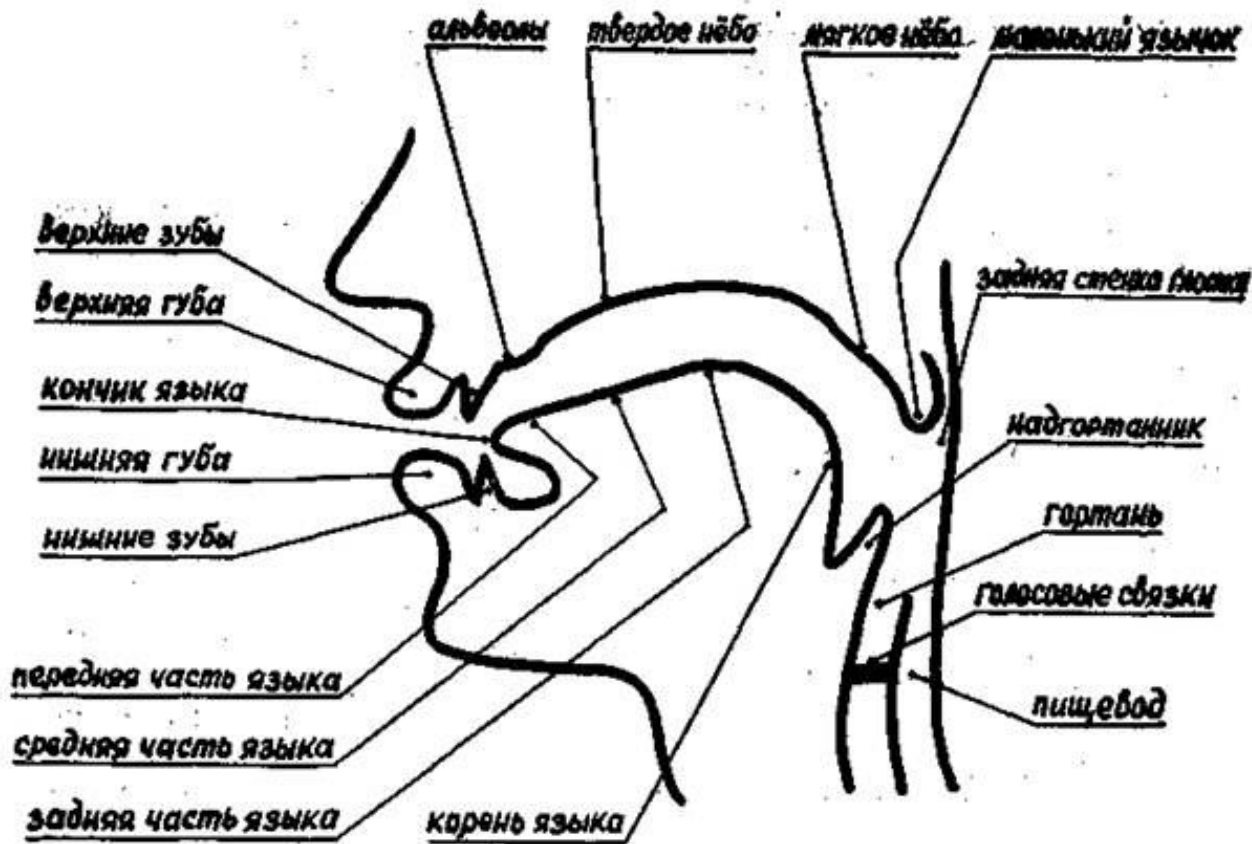
(Определяется его продолжительностью в час, которая измеряется тысячными частями секунды)

Артикуляция звуков- это совокупность движений и правильное положение речевых органов, необходимых для образования звука языка.

Разговорный акт осуществляется сложной системой органов. К ним относятся: органы дыхания, гортань и три надгортанные полости.

Речевые органы в зависимости от их участия в артикуляции звуков разделяются на:

- 1) активные (голосовые связки, задняя стенка глотки, язык, губы, язычок);
- 2) пассивные (зубы, альвеолы, твердое небо, мягкое небо).



Пассивные речевые органы неподвижны и играют вспомогательную роль в звукообразовании.

Дикция- это членораздельное произношение звуков, степень выразительности произношения звуков.

Орфоэпическая правильность речи- это совокупность правил образцового литературного произношения, информированность национального языка, которое обеспечивает сохранение однообразия её звукового оформления.

В процессе развития говорения важную роль играют внешние и внутренние действия.

Без следующих действий орфоэпические навыки сформировать невозможно:

1) произношение и слушание звуковых единиц;

2) понимание языковых единиц:
соотношение комплексов звуков со
внеязыковой реальностью;

3) оценка выразительности речи;

4) запоминание.

Речевое дыхание - это умение воспроизводить короткий вдох и длинный выдох, который обеспечивает продолжительность и громкое произношение звуков, а также плавность и слитность речи.

Голос - это совокупность разнообразных по высоте, силе, тембру звуков, которые произносит человек.

Сила голоса- это свойства голоса произносить звуки громко, тихо, шепотом.

Высота голоса зависит как от строения голосовых связок, их толщины и длины, так и от степени эмоциональности речи.

Тембр голоса- это качественная, эмоциональная его окраска (звонкий, глухой, удивление, сомнение, радость...).

Тембр речи достигается путем смены высоты тона, силы голоса в процессе произношения фразы или текста.

Нужно помнить, что у детей дошкольного возраста специфические качества голоса:

- гортань короче;
- голосовые связки короче и тоньше;
- легкие меньше по объему.

Поэтому нужно беречь голос ребенка, не позволять кричать, громко разговаривать в морозную погоду, очень громко читать стихи на праздниках.

Темп речи- это скорость произношения элементов речи: звуков, слогов, слов; скорость протекания речевого потока во времени, её ускорение или замедление, которое обуславливает степень её артикуляционной напряженности и слуховой выразительности.

Ритм речи - это равномерное чередование слогов, их продолжительности во времени. Нарушение ритма наблюдается при заикании.

Речевой слух

понимается как способность слышать и выделять каждый отдельный звук среди других звуков слова, умение анализировать звуковую форму слова с помощью их внутреннего проговаривания, восприятие членораздельного произношения, способность различать и воспроизводить все звуки родного языка в соотношении с фонетической системой языка.

Фонематический слух является главным компонентом речевого слуха.

Компоненты речевого слуха:

- ❖ Физический слух;
- ❖ Звуковысотный слух в объединении с ощущением тона;
- ❖ Чувство ритма в объединении с чувством темпа;
- ❖ Фонематический слух.

Фонематическое восприятие- это способность воспринимать на слух и точно дифференцировать все звуки языка, особенно подобные по звучанию.

Интонация- это совокупность фонетических средств: ударения, мелодики, пауз, темпа и тембра.

Предусловия для воспитания звуковой культуры речи детей являются:

- ❖ развитие на разных этапах детства слухового и речедвигательного анализаторов;
- ❖ развитие фонематического слуха;
- ❖ гигиена нервной системы, охрана органов слуха и артикуляционного аппарата;
- ❖ Правильная речь окружающих;
- ❖ совместная работа дошкольного заведения и семьи.

1.2 Особенности звукопроизношения детей в разных возрастных группах

Воспитателем следует знать, что важнейшим анализатором в освоении речи является слух. Слух развивается раньше, чем артикуляция, именно ему принадлежит самое важное место в развитии речи ребенка.

Для детей младшего дошкольного возраста характерно смягчение согласных звуков, их искажения, перестановки звуков и слогов:

(**лёзецка** - ложечка, **руцецька** - ручечки, **нозьки** - ножки), пропуск звуков (**ак** - рак, **ука** - рука), их замена (**Зюк** - жук, **тяпка** - шапка, **тапля** - цапля, **лыба** - рыба), нарушение звуковой структуры слов (**бабалайка**-балалайка, **беменот** - бегемот) .



- *У детей среднего дошкольного возраста резко повышается интерес к звуковой строению слова, они пытаются найти сходство в звучании слов и с успехом подбирают пару слов, близких по звучанию. Достаточное подвижность мышц артикуляционного аппарата детей пятого года жизни позволяет им осуществлять точные движения языком, губами.*



В среднем дошкольном возрасте дети способны:

- ❖ различать на слух наличие определенного звука в слове;
- ❖ подбирать слова на указанный звук;
- ❖ различают в речи взрослых повышение и снижение силы голоса;
- ❖ замечают ускорение или замедление темпа речи;
- ❖ используют различные интонационные средства выразительности.



Дети этого возраста могут точно воспроизводить различные интонации:

- повышать или понижать тон голоса;
- выражать эмоциональное отношение к говорящему;
- менять силу голоса, в некоторых ситуациях говорить шепотом.

В старшей группе мышцы артикуляционного аппарата достаточно прочны и дети уже могут правильно произносить все звуки родного языка. Однако у отдельных детей только в этом возрасте заканчивается усвоения произношения шипящих и сонорных звуков. Иногда дети не четко дифференцируют в словах произношение свистящих и шипящих звуков, звуков **л-р**. Такое смешивание наблюдается при произношении слов и фраз, имеющих сразу два звука (**Шушка - сушка**), однако они не допускают ошибок в словах, имеющих только один из этих звуков (**собака, котенка**).



Одной из причин неправильного произношения является замена молочных зубов на постоянные.

У детей этого возраста хорошо развит фонематический слух. Однако не все дети легко различают на слух звонкие, глухие, твердые и мягкие, шипящие и свистящие, согласные звуки.

Они правильно распознают вопросительного, восклицательного, повествовательную интонации, могут интонационно передавать свои чувства: радость, печаль, удивление, страх, гнев.

Продолжительным становится выдох, на одном выдохе могут произнести фразу из 3-5 слов.

Итак, дети старшего дошкольного возраста достигают высокого уровня развития звуковой культуры речи.

Наблюдение за речью детей после шести лет свидетельствуют о том, если вовремя не устранить физиологические недостатки, то они останутся на долгие годы жизни, например:

- ❑ замена звонких согласных звуков глухими (б - п, д - т), замена р, л звуками и, у, в, й;
- ❑ замена свистящих и шипящих звуков близкими к ф, в; межзубная произношение свистящих и шипящих звуков; носовая и боковая произношение сонорных, свистящих и шипящих звуков; горловая произношение звука р.