

Проверка домашнего задания

- Почему после смерти Василия III в России установилось боярское правление?
- Какие реформы провела Елена Глинская ?
- Дайте характеристику личности Ивана IV
- Что такое Избранная рада?
- Какие реформы были проведены?

Государства Поволжья, Северного Причерноморья, Сибири в середине XVI века

- ИНФОРМАЦИОННЫЙ ПРОЕКТ

Распад Золотой Орды



Проблемный вопрос:

- Какое значение для народов Поволжья, Северного Причерноморья и Сибири имело соседство с Российским государством?

Цели проекта:

- Познакомиться с историей государств – «наследников» Золотой Орды.
- Охарактеризовать их политическое и экономическое развитие.
- Определить особенности развития и государственной организации Казанского, Астраханского, Крымского, Сибирского ханств и Ногайской Орды.
- Выявить связи между историей отдельных регионов и историей всей страны.

Задачи проекта:

- Составить словарь терминов.
- Исследовать и проанализировать особенности политического, экономического и культурного развития, социальный состав населения.
- Создать путеводитель по истории государств.
- Ответить на проблемный вопрос урока.
- Описать или высказать впечатление о своей работе и ее результатах.

План путеводителя по истории государства:

- Словарь терминов.
- Время образования государства.
- Территория.
- Национальный состав населения.
- Особенности политического устройства.
- Социально-экономическое развитие.
- Культурное развитие. Ремесла.
- Общий вывод.

Казанское ханство



- **Казанское ханство одним из первых выделилось из состава Золотой Орды в 1438 году.**
- **Оно располагалось на Средней Волге и Каме, на тех землях, где в X-XIII веках, существовала Волжская Булгария.**

Казанское ханство с момента своего появления являлось многонациональным государством. Здесь проживали тюркоязычные народы- татары, башкиры , чуваши.



НАЦИОНАЛЬНЫЙ КОСТЮМ
КАЗАНСКИХ ТАТАР



БАШКИРСКИЙ
ТРАДИЦИОННЫЙ КОСТЮМ



А также проживали и финно-угры - мари́йцы, удмурты, мордва.



мари́йцы



удмурты



мордва

- Значительно более сильной ханская власть была в удмуртских землях, где располагались владения многочисленных представителей казанской знати.
- Каждый из этих народов занимал в ханстве особое положение.
- Чувашскими землями от имени хана управляли «сотенные князи».
- В башкирские земли ханы периодически посылали своих наместников, хотя их власть ограничивалась лишь сбором дани. Помимо этого, башкиры обязаны были также служить в ханской войске.

Управление



Улу-Мухаммед-
основатель
Казанского ханства

- Во главе Казанского ханства стоял правитель из династии **Чингизидов**.
- Ближайшими советниками хана были военачальники-**эмиры**.
- Законосовещательным органом Казанского ханства был **диван**, в котором заседали ханские советники-**карачи**. Все высшие должности в ханстве были наследственными, пожизненными и несменяемыми. Для обсуждения наиболее важных государственных вопросов созывался **курултай**. В него входили представители трёх главных сословий : духовенства, войска и земледельцев

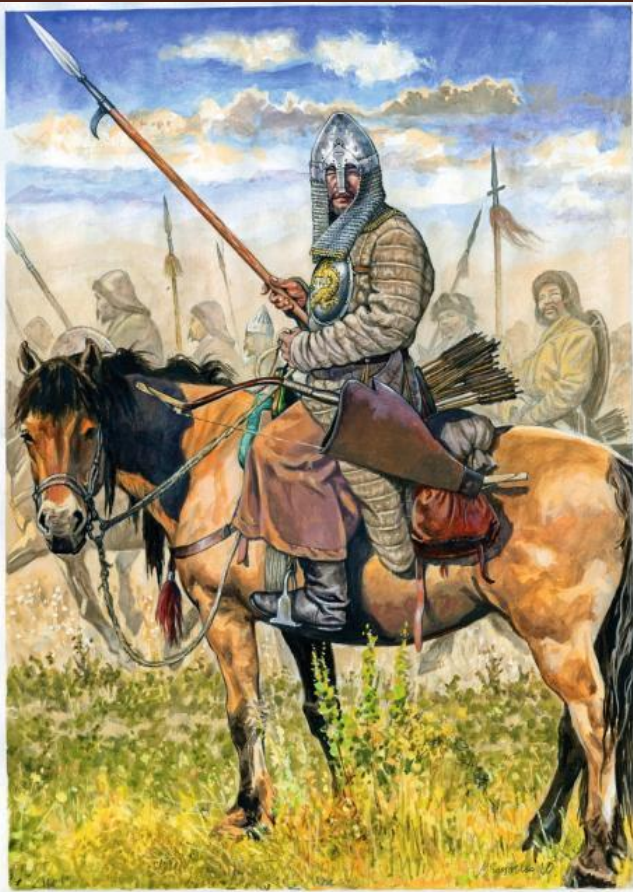




- Наиболее высокое положение в Казанском ханстве занимали представители родовой татарской знати и мусульманское духовенство.
- На благо государства трудились множество чиновников- сборщиков налогов и податей, таможенников, писцов, учетчиков.
- В Казанском ханстве регулярно проводились переписи населения.



- Большую роль в государстве играло мусульманское духовенство. Им принадлежали обширные плодородные земли и большое количество другого имущества. Высшим духовным лицом в ханстве был **сеид**, считавшийся потомком пророка Мухаммеда, **шейхи** проповедовали ислам, а **муллы** совершали богослужения в мечетях.



- Ядро казанской армии составляло конное войско, в основном вооруженное луками и стрелами. Огнестрельное оружие и артиллерия имелись в небольшом количестве. Пехотных частей тоже было мало.



Занятия жителей



- В ханстве получило распространение земледелие. Пахари в хозяйстве использовали деревянный плуг с металлическим лемехом. Жители ханства выращивали рожь, полбу, ячмень и овёс.
- В лесной зоне получили распространение охота, рыболовство, бортничество. В степных районах ханства основным занятием было скотоводство.

В городах Казанского ханства значительную роль в хозяйстве играло ремесло. Городское население занималось созданием изделий из глины, рукоделий из дерева и металла, кожи, брони, плуг и драгоценностей.



Казанское ханство имело крупную международную транзитную торговлю с целым рядом стран Западной и Восточной Евразии.



Казань была одним из важных центров торговли. Особое место в ханстве занимала работорговля. Объектом этой торговли выступали в основном пленные, захваченные во время набегов, в частности, женщины, продававшиеся в гаремы стран Востока.



В культуре Казанского ханства слились воедино многие культурные традиции. Самыми богатыми были традиции Волжской Булгарии и Золотой Орды.



В Казанском ханстве, прежде всего в его столице Казани, широкое развитие получили строительное дело и архитектура



Одним из самых известных сооружений города была мечеть Нурали

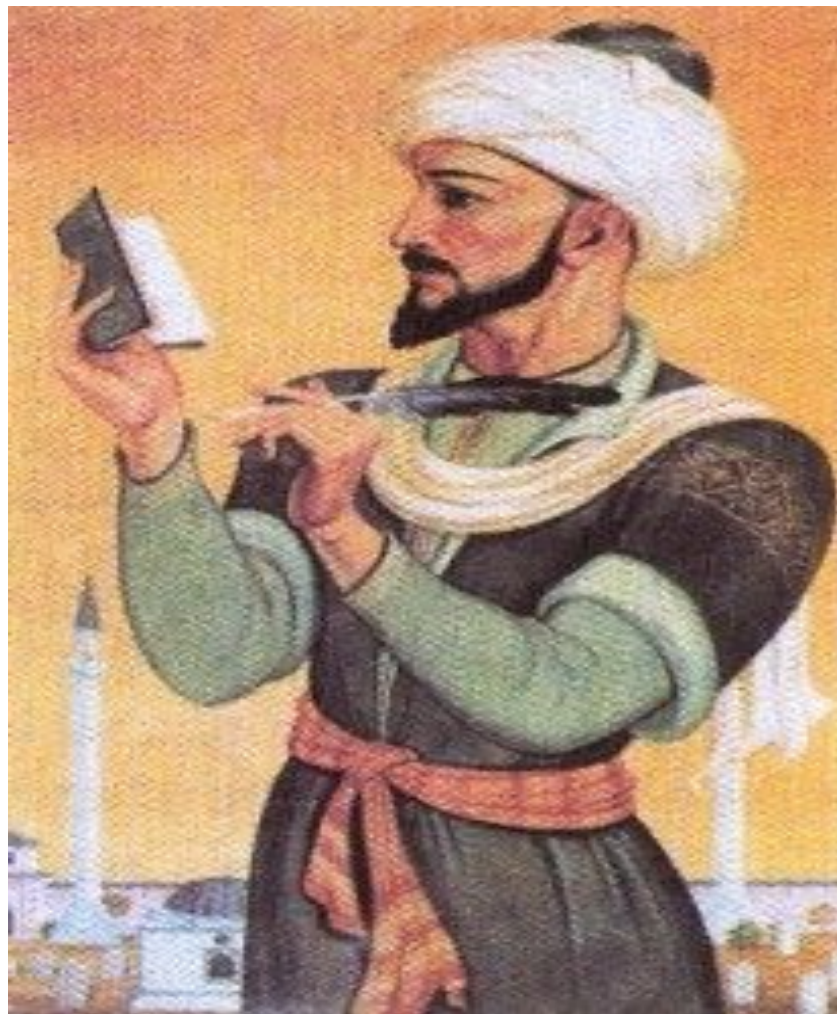


Мечеть Кул-Шариф в Казани.

Для подготовки чиновников специально приглашали учителей из городов Средней Азии и Крыма. При медресе имелись богатые библиотеки и школы каллиграфов - переписчиков книг.



В Казани одним из самых известных поэтов был Мухамедьяр.



В 1443 году образовалось Крымское ханство, ставшее наиболее крупным из государств, возникших после распада Золотой Орды.





- В его состав, помимо Крымского полуострова, постепенно вошли огромные территории от Дуная на западе до Дона и Кубани на востоке.
- Правители ханства именовали себя «повелителями двух материков»



Ханский дворец в Бахчисарае

- Крымское ханство также как и Казанское было многонациональным государством. На Крымском полуострове жили греки, армяне, евреи, а в XIII веке на нем поселились татары, составившие большинство населения.
- Столицей Крымского ханства был **Салачик**, а с 1532 года- **Бахчисарай**.

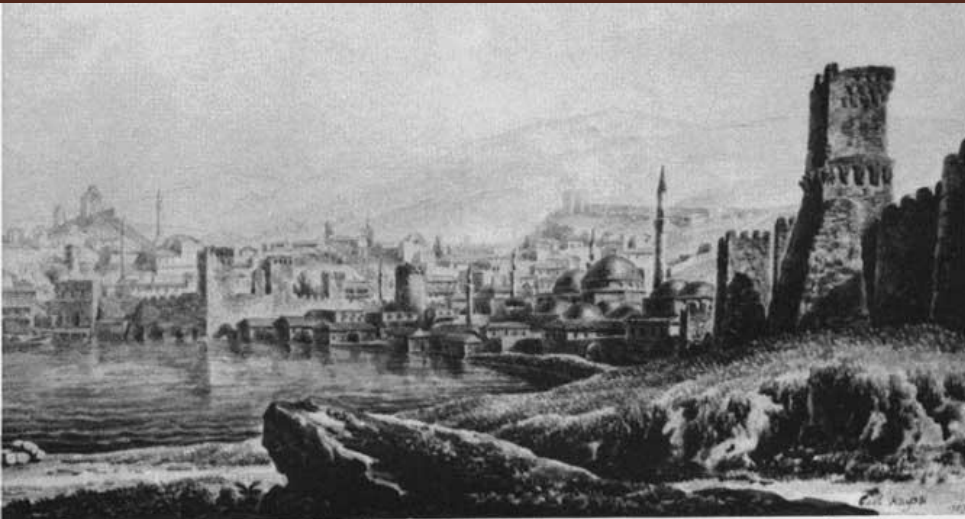


Хан Девлет-Гирей

- Правящей династией крымских ханов стали **Гирей**.
- Хан являлся не только главой государства, но и самым крупным землевладельцем. Помимо земли, ему принадлежали соляные озера, а также леса, расположенные вдоль Крымского полуострова. Земли, принадлежавшие крымским правителям, обрабатывались зависимыми крестьянами, отдававшими хану десятую часть полученных доходов.



- Важную роль в жизни государства играли советы приближенных хана-**большой и малый диваны.**
- Главой мусульманского духовенства Крымского ханства был **муфтий**. Он также выступал толкователем законов и имел право смещать судей-**кадиев**, если на них поступали жалобы.



- Издавна Крым был одним из крупнейших в восточной Европе торговых центров.
- В Крымском ханстве торговля осуществлялась в основном через города **Кезлев** (Евпатория) и **Кефе** (Феодосия). Из них в другие страны вывозились сырая кожа, скот, ювелирные изделия, оружие. Крым был одним из главных центров работорговли.



Рынок рабов в Кефе



- Благодаря своему выгодному географическому положению Крым был надежно защищен от набегов неприятеля. При въезде на полуостров располагалась главная крепость крымских татар – **Ор (Перекоп)**, выполнявшая задачу не допустить в Крым противников с суши. Для защиты с моря были выстроены крепости Керчь и Арабат. Военные гарнизоны располагались также в Балаклаве и Судаке.

ладунок — про-
шовковий халат
зстий бахтерещь.
ілевий шолом ро-
зтрів, оздоблений
р з Корану. Верш-
охідним набором
та луком
юї (пістолі,
зевозилася



- Главным оружием крымских татар служили сабли, луки, ножи.



Крымские татары продавали ножи- **пичаки**, которые пользовались большой популярностью в Османской империи, России, Европе. Ножи и кинжалы Крыма ценились прежде всего за отличную закалку и элегантную форму клинков.





- Кроме торговли , жители Крымского ханства занимались также скотоводством и земледелием.



В Южном Поволжье бывшим ханом Большой Орды Махмудом в 1459 году было основано Астраханское ханство. Из всех государств, образовавшихся на обломках Золотой Орды, это было самым маленьким по своим размерам.





- Границы Астраханского государства проходили по Дону и Кубани на западе, Тереку на юге, реке Бузан на востоке.



- Население ханства в основном было сосредоточено в дельте Волги, где располагалась столица государства – **Астрахань**. Численность населения составляла около 15—20 тысяч человек. Максимальная численность вооружённых сил ханства составляла 3000 человек.



- Ханство находилось в зависимом положении от своих более сильных соседей — Ногайской Орды и Крымского ханства.
- На престоле ханства регулярно утверждались ставленники Крыма.
- Главным занятием астраханцев была посредническая торговля. Для продажи в Европу сюда поступали пряности, ремесленные изделия, роскошные ткани и ювелирные украшения из Хорезма и Бухары. Москва покупала здесь соль, рыбу и икру.

Ногайская Орда как независимое государство окончательно сформировалось к 1440 году. Оно располагалось в степях в междуречье Волги и Яика (Урал). Ногаи кочевали на огромных пространствах - от левого берега Яика до Западно-Сибирской низменности, от Казанского ханства до северного Прикаспия и даже Приаралья.



Сарайчик – столица Ногайской Орды



- Политическим центром Ногайской Орды был город **Сарайчик** на р. Яик (нижний Урал).
- Главой Ногайской Орды был хан, который управлял страной по обычаям, восходившим к державе Чингисхана.
- Государство делилось на **улусы**, которыми управляли назначенные ханом наместники- **мурзы**.



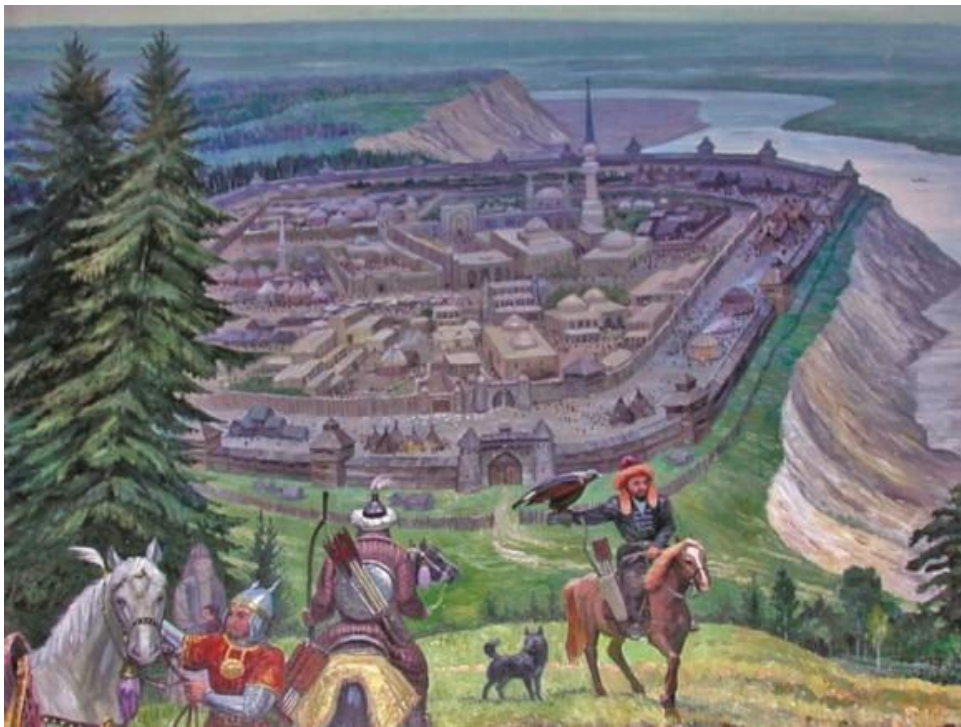
- Поскольку почти все население орды было кочевое, то и армия в основном оказалась преимущественно конной.
- Её основу составляла легкая конница, состоявшая из кочевников, годная для дальних походов и засад. Наиболее боеспособными были гвардия хана .
- Поскольку в орде не было сильно развитых в ремесленном плане городов, вооружение ввозилось, в основном, из Бухары и Самарканда. Численность войска достигала 30 тыс. человек.

Неразвитость экономики способствовала упадку Ногайской Орды. В начале XVI века доверие населения и знати к ханской власти падало. В 1520 году Сарайчик был захвачен казаками во главе с ханом Касымом.



Основателем Сибирского ханства принято считать Хаджи-Мухаммеда, провозглашенного ханом Сибири в 1420 году.

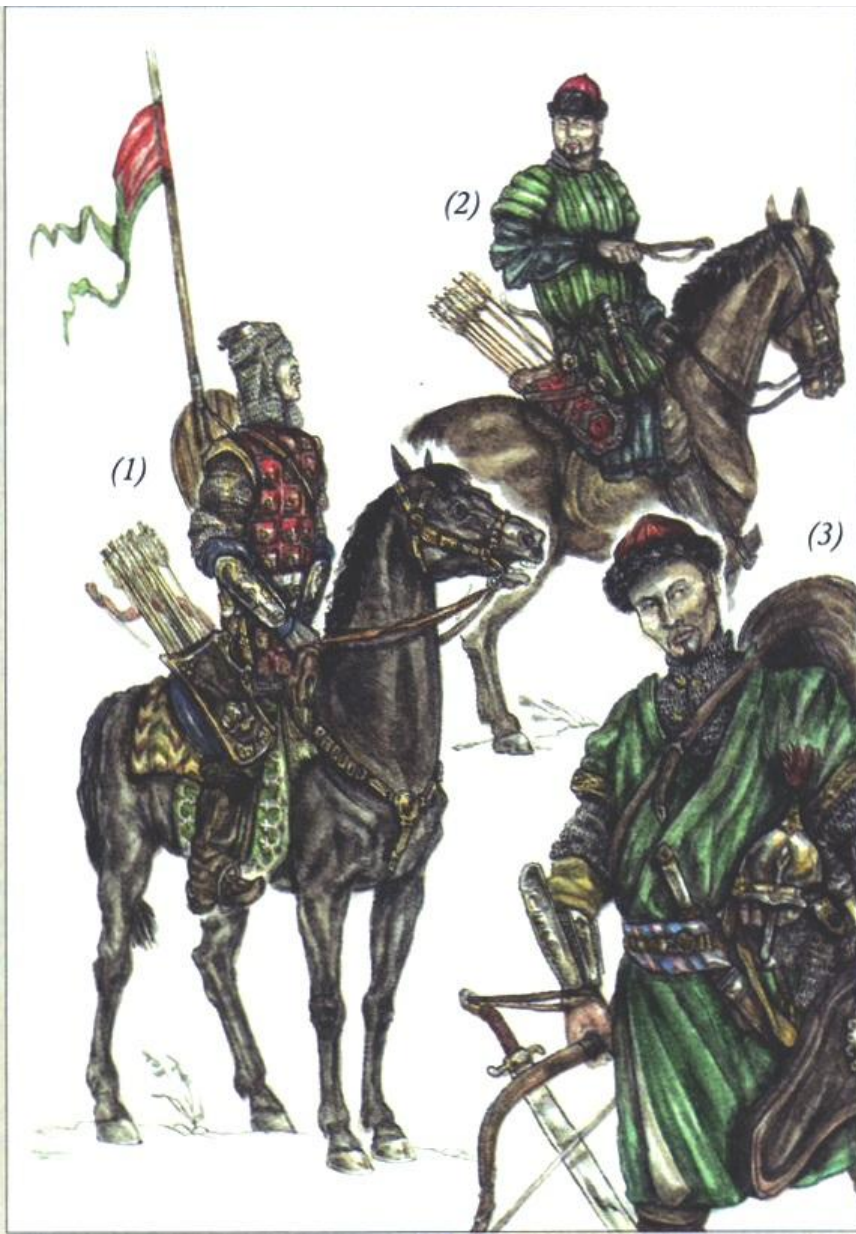




- В ханстве началась многолетняя междоусобная борьба , завершившаяся лишь в 1495 году, провозглашением города **Сибирь (Кашлык)** столицей государства.



- Главой многонационального государства, расположенного в Западной Сибири, был хан, избираемый местной **знатью-беками, мурзами, тарханами.**
- Главным советником хана являлся визирь.
- Сибирское ханство состояло из улусов, которые были мало зависимы от власти ханов. Это ослабляло государство.



- Вооружены воины сибирского хана были луками со стрелами, копьями, дротиками, саблями, палашами, кинжалами, боевыми топорами. От оружия противника их защищали кольчуги, шлемы и панцири. Артиллерия в ханском войске имелась, но использовалась редко



- Основным занятием сибирских татар было скотоводство, рыбная ловля, охота. Разводили главным образом лошадей и овец. В долинах Тобола и Иртыша существовали поселения земледельцев.
- Главным богатством ханов и владельцев улусов были пастбища и другие земли. Им принадлежали большие поголовья скота, а также захваченные во время набегов рабы.
- Зависимое население составляли «черные» улусные люди, платившие владельцам улусов дань.

Закрепление:

- Какие новые государства возникли после распада Золотой Орды?
- Какое отношение казанские ханы имели к правителям Золотой Орды?
- Какие особенности военной и экономической организации Крымского ханства делали его сильным ?
- Почему Астраханское ханство испытывало большую внешнюю зависимость?
- Что было особенностью развития хозяйства Ногайской Орды?
- Что было особенностью государственной организации Сибирского ханства?

Домашнее задание

страница 50-58 читать,
подготовить информационный проект (работа
в группах).