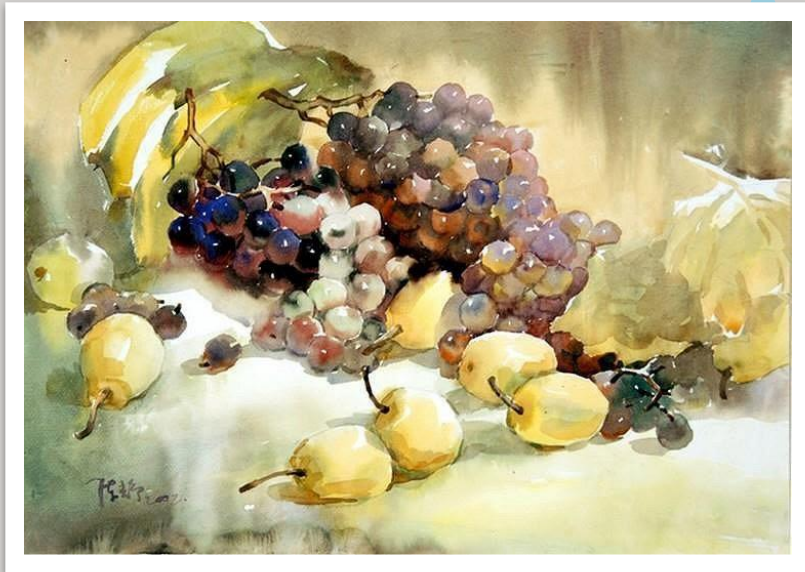




Акварель — техника изображения и разновидность изобразительного искусства, занимающая переходное положение между живописью и графикой. Акварель совмещает особенности живописи и графики



# АКВАРЕЛЬ

Акварельная техника стала развиваться в Китае после изобретения бумаги во II веке нашей эры.

В XII—XIII веках бумага получила распространение в Европе, прежде всего в Испании и Италии. В средневековых миниатюрах акварельные краски применяли корпусно — с кроющими белилами. Прозрачные акварельные краски стали использовать только в XV—XVI веках, но трудность техники еще долго не позволяла акварельной живописи сравняться с темперной или масляной.



В Европе акварельная живопись вошла в употребление позже других родов живописи. Из первостепенных художников Ренессанса значительный след в акварели оставили Дюрер, чей «Заяц» стал хрестоматийной работой



# Акварель (фр. aquarelle «водянистая»

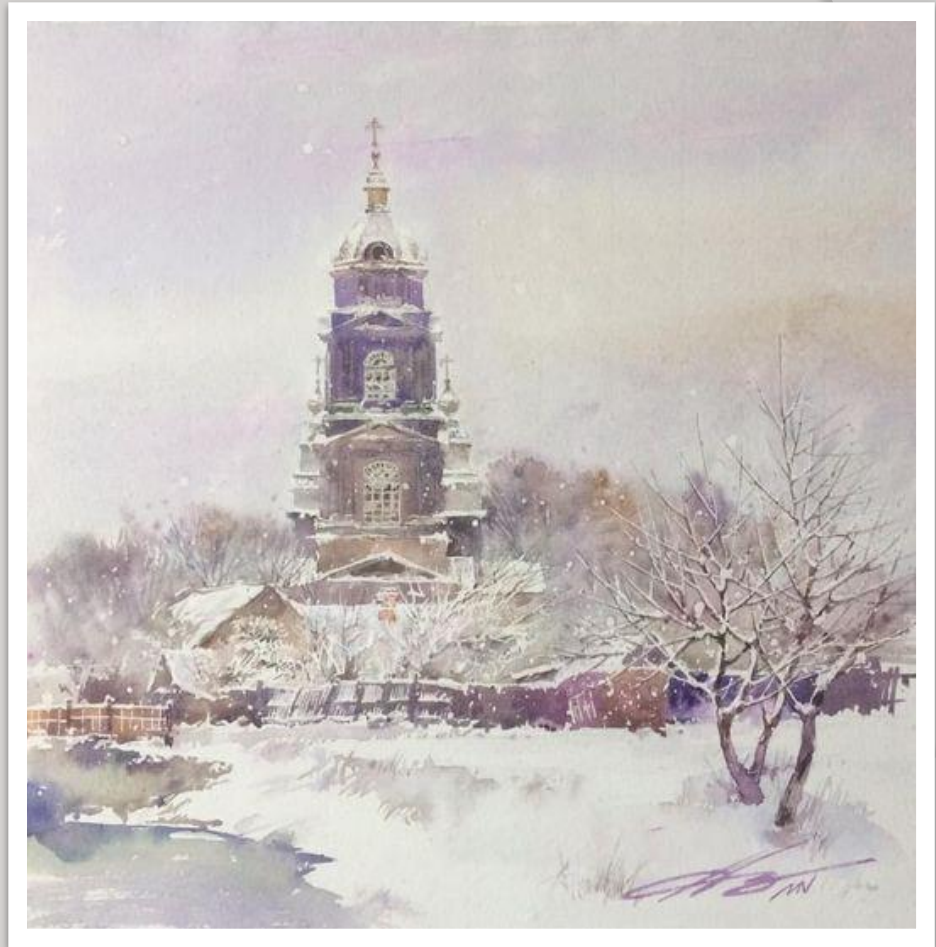
← итал. acquarello)

- Акварельные краски состоят из пигмента и связующего вещества (водорастворимые сложные углеводы: растительный клей, декстрин, натуральный гуммиарабик с добавлением глицерина, сахара или мёда), они разводятся водой и легко смываются. При растворении в воде образуют прозрачную взвесь тонкого пигмента, и позволяют за счёт этого создавать эффект лёгкости, воздушности и тонких цветовых переходов.



Основной недостаток акварельной живописи — слабая светостойкость красок. Поэтому в музейных экспозициях и в собраниях коллекционеров произведения, выполненные в технике акварели, при длительном хранении закрывают специальными шторками.

- Акварель требует обязательной окантовки в паспарту под стекло. Такое оформление имеет несколько функций. Стекланный глянец усиливает яркость акварельных красок и насыщенность цвета, стекло несколько ослабляет губительное воздействие яркого дневного или солнечного света, а рельефность и широкие поля паспарту, а также окантовка тонким деревянным или металлическим багетом подчёркивают автономность изобразительного пространства, отграничивая его от окружающей среды.



Бумага, предназначенная для акварели, должна быть слегка шероховатой (зернистой). Плотность 200-280 г/м<sup>2</sup>

- Акварельная краска состоит из: пигмента, гуммиарабика, добавки (такие как глицерин, желчь, мед и консерванты, для изменения вязкости, укрывистости, стойкости или цвета смеси пигмента и носителя).
- В качестве растворителя, используемого для разбавления или разбавления краски для нанесения, применяется вода.



Обычно бумагу предварительно смачивают водой для достижения особой размытой формы мазка.

- Так же акварелью часто пишут «по сухому» для создания более чётких и аккуратных линий, очень часто подобный приём используют в графике.



# Кисти для акварели – беличы

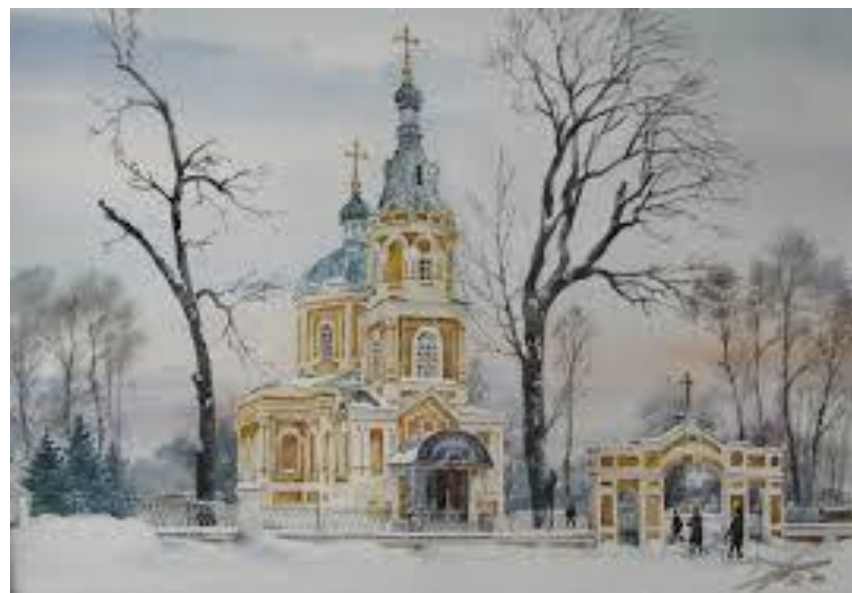




# Михаил Врубель «Цветы», «Роза в стакане»



# Михаил Нехайчик







Задание: нарисовать в тетради натюрморт  
используя краску акварель (школьную)

