

# 17 ПРАВИЛ ФУТБОЛА

ПРЕЗЕНТАЦІЮ ПОДГОТОВИЛА ЕКАТЕРИНА КУКУНА

# ПОЛЕ ДЛЯ ИГРЫ

Поле для игры имеет форму прямоугольника. Боковая линия обязательно должна быть длиннее линии ворот.

Размеры поля:

Длина: минимум 90 м (100 ярдов),

максимум 120 м (130 ярдов)

Ширина: минимум 45 м (50 ярдов), максимум 90 м (100 ярдов)

Площадь — от 4050 м<sup>2</sup> до 10 800 м<sup>2</sup>



# ФУТБОЛЬНЫЙ МЯЧ



Имеет сферическую форму;

Изготовлен из кожи или другого похожего материала. В настоящее время часто используется синтетика;

имеет длину окружности не более 70 см (28 дюймов) и не менее 68 см (27 дюймов). Стандартный размер мяча 5 (англ. Size 5);

На момент начала матча весит не более 410...450 г (14...16 унций). Масса указывается для сухого мяча;

Имеет давление, равное 0,6—1,1 атмосферы (600—1100 г/кв. см) на уровне моря (от 8,5 фунта/кв. дюйм до 15,6 фунта/кв. дюйм).

# ИГРОКИ

В футбольном матче принимают участие две команды, каждая из которых состоит не более чем из 11 игроков, включая вратаря. Матч не может начаться, если в составе любой из команд присутствует менее семи игроков. Максимальное количество запасных игроков, которые могут приниматься регламентом соревнований, от трёх до двенадцати, но не более.



# ФУТБОЛЬНАЯ ФОРМА



Обязательными элементами экипировки являются:

Рубашка или футболка, имеющая рукава. Если используется нижняя майка, то цвет её рукавов должен быть таким же, как основной цвет рукавов рубашки или футболки.

Шорты. Если используются подтрусники, они должны быть того же цвета, что и шорты.

Гетры.

Щитки.

Бутсы.

# СУДЬЯ (ФУТБОЛ)

Судья обязан:

вести хронометраж игры и запись о событиях матча;

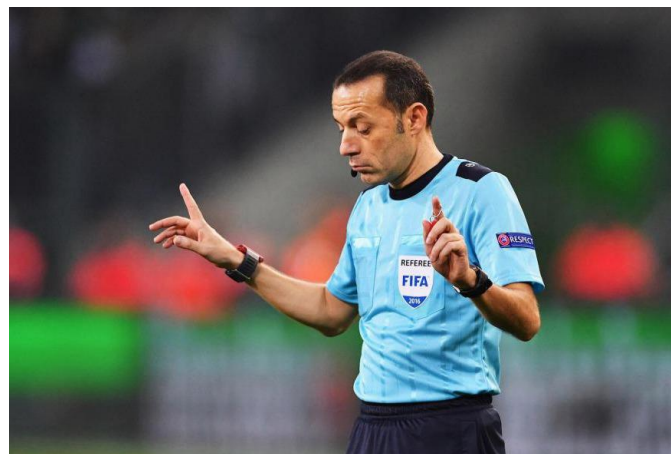
обеспечивать соответствие используемых мячей требованиям Правила 2;

обеспечивать соответствие экипировки игроков требованиям Правила 4;

в случае кровотечения у игрока должен обеспечить, чтобы тот покинул поле. Игрок может вернуться на поле только с разрешения судьи, убедившегося в том, что кровотечение остановлено;

обеспечивать отсутствие на поле посторонних лиц;

предоставить соответствующим органам рапорт о матче, включающий информацию по всем принятым дисциплинарным мерам в отношении игроков и/или официальных лиц команд, а также по всем прочим инцидентам, произошедшим до, во время или после матча.



# ПОМОЩНИКИ СУДЬИ (ФУТБОЛ)



подавать сигнал о выходе мяча за пределы поля;

подавать сигнал о том, какая из команд имеет право на выполнение вбрасывания, удара от ворот или углового удара;

подавать сигнал, когда игра не может быть продолжена, так как игрок находится в "активном" положении «вне игры»;

подавать сигнал, когда поступает просьба о замене игрока;

извещать судью о любого рода нарушении Правил, которые остались вне поля зрения судьи;

при выполнении 11 метрового удара сигнализировать о том, покинул ли вратарь линию ворот до удара и о том, пересёк ли мяч линию ворот.

# ПРОДОЛЖИТЕЛЬНОСТЬ ИГРЫ (ФУТБОЛ)

Футбольный матч состоит из двух равных таймов по 45 минут каждый, если судья и команды-участницы не согласовали перед игрой иного варианта. Любая договорённость об уменьшении времени тайма должна быть достигнута до начала матча и не должна противоречить регламенту соревнований.





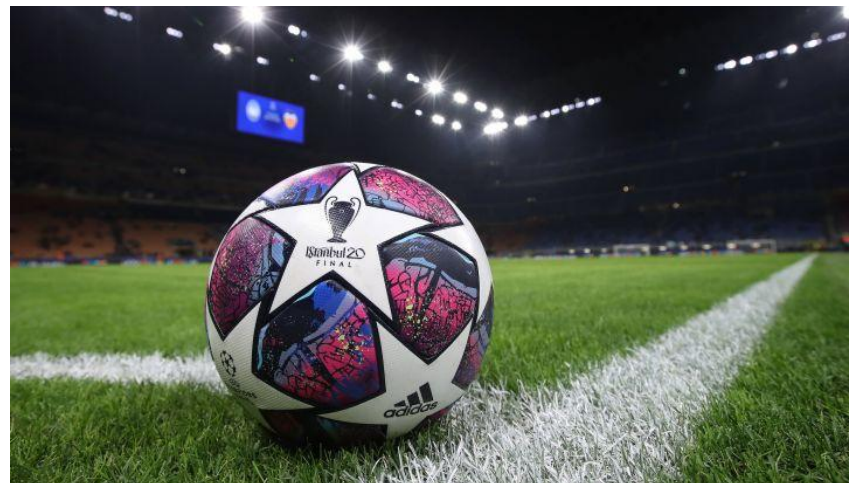
# НАЧАЛО И ВОЗОБНОВЛЕНИЕ ИГРЫ (ФУТБОЛ)



Перед началом матча и перед началом первого тайма дополнительного времени матча (если таковое назначается для определения победителя матча или серии матчей) производится жеребьёвка (например, подбрасывание монеты). Команда, выигравшая жребий, получает право выбрать, какие ворота она будет атаковать в первом тайме основного или дополнительного времени матча. Противоположная команда получает право на выполнение начального удара в первом тайме. Команда, выигравшая жребий, выполняет начальный удар во втором тайме, в котором команды меняются воротами.

# МЯЧ В ИГРЕ И НЕ В ИГРЕ.

Мяч не в игре, когда он полностью пересёк линию ворот или боковую линию — по земле или по воздуху или игра была остановлена судьёй. В течение всего остального времени мяч в игре, включая случаи, когда он отскакивает от стойки ворот, перекладины или углового флагштока и остается в поле, а также когда он отскакивает от судьи или от помощника судьи, находящихся в пределах поля.



# ВЗЯТИЕ ВОРОТ (ФУТБОЛ)



Мяч считается забитым, когда он полностью пересёк линию ворот между стойками и под перекладиной, при условии, что команда, забившая мяч, не нарушила Правил игры.

Победителем считается команда, забившая в течение матча большее количество голов. Если обе команды забьют одинаковое количество голов или не забьют ни одного гола, матч считается сыгранным вничью.

# ПОЛОЖЕНИЕ ВНЕ ИГРЫ (ФУТБОЛ)

Положение «вне игры» — ситуация в футболе, при которой игрок во время передачи ему паса или удара по воротам ближе к линии ворот соперника, чем мяч и предпоследний игрок соперника.



# НАРУШЕНИЯ И НЕДИСЦИПЛИНИРОВАННОЕ ПОВЕДЕНИЕ

Право выполнить штрафной удар предоставляется противоположной команде, если игрок совершит следующее действие, которое судья расценит как небрежное, безрассудное или проведённое с использованием чрезмерной физической силы:

удар или попытка ударить соперника ногой;

подножка или попытка сделать сопернику подножку;

прыжок на соперника;

нападение на соперника;

удар или попытка ударить соперника рукой;

толчок соперника;

нападение на соперника в подкате

# ШТРАФНОЙ И СВОБОДНЫЙ УДАРЫ



Мяч, забитый непосредственно со штрафного удара в ворота соперника, засчитывается. Мяч, забитый со штрафного удара в собственные ворота, не засчитывается; противоположная команда в такой ситуации получает право на угловой удар.



# ПЕНАЛЬТИ

в футболе  
специально  
назначаемый в  
качестве штрафа  
или наказания удар  
по воротам,  
защищаемым  
только вратарём, с  
расстояния 11  
метров



# ВБРАСЫВАНИЕ МЯЧА



Игрок, вбрасывающий мяч, находится лицом к полю и бросает мяч двумя руками движением из-за головы и над ней, касаясь при этом частью обеих ступней либо боковой линии, либо земли за пределами боковой линии с точки, где мяч покинул поле. Все соперники должны оставаться на расстоянии не менее, чем 2 метра (2 ярда) от той точки, с которой производится вбрасывание мяча.



# УДАР ОТ ВОРОТ

Мяч неподвижен и находится в любой точке площади ворот. Все соперники остаются за пределами штрафной площади до тех пор, пока мяч не войдёт в игру. Мяч считается в игре, когда он, никого не коснувшись, покинет пределы штрафной площади. Выполнивший удар игрок не может касаться мяча до тех пор, пока он (мяч) не коснётся какого-либо другого игрока или не покинет игру.



# УГЛОВОЙ УДАР



Мяч устанавливается внутри углового сектора, ближайшего к месту, где мяч пересёк линию ворот, у неподвижного флагштока. Соперники находятся на расстоянии не менее, чем 9,15 м (10 ярдов) от углового сектора до тех пор, пока мяч не войдёт в игру. Мяч считается в игре, когда по нему нанесён удар и он находится в движении. Выполнивший удар игрок не может касаться мяча до тех пор, пока он (мяч) не коснётся какого-либо другого игрока или не покинет игру.

СПАСИБО ЗА ПРОСМОТР!