

The background is a painting of a landscape. In the foreground, a green hillside slopes down towards a wide, light-colored river. On the hillside, there is a small, rustic wooden church with a golden onion-shaped dome and a cross on top. To the left of the church, there are some dark, leafy trees. In the distance, the river flows towards a flat horizon under a vast, dramatic sky filled with large, dark, billowing clouds. The overall mood is somber and atmospheric.

« Чудо, явленное взору... »

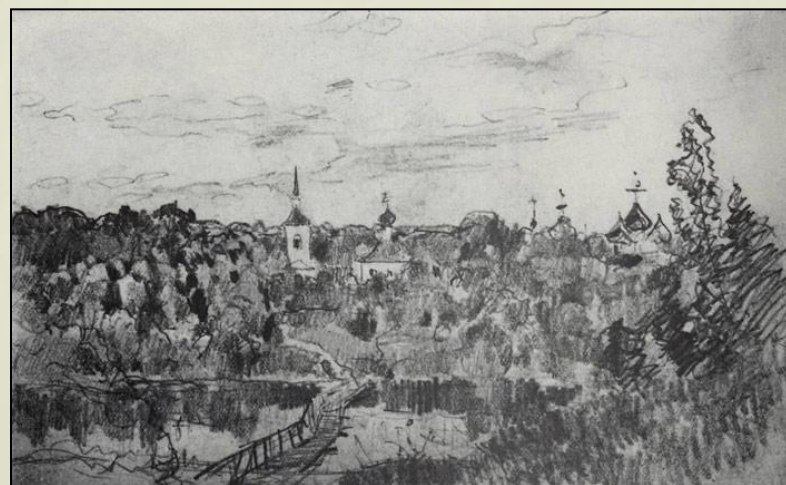
подготовка к сочинению по картине «
«Осенний день. Сокольники».



Набросок- быстрая зарисовка.

Этюд- живописная зарисовка с природы.

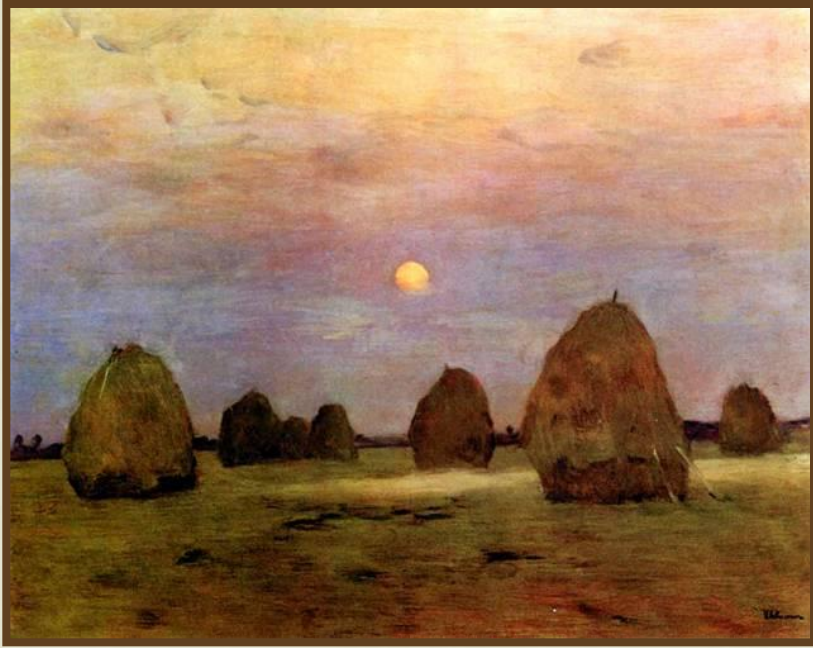
Эскиз -предварительный рисунок будущей картины.





Эскизы к картинам «Летний день» и «У омута»





Стога



Озеро

Композиция – построение картины

Колорит- цветовое решение

План - место расположения деталей
(передний и задний)



Исаак Ильич Левитан

Родился в 1860 году.

1873 -1885 г.г.- учёба в Московском училище живописи, ваяния и зодчества.

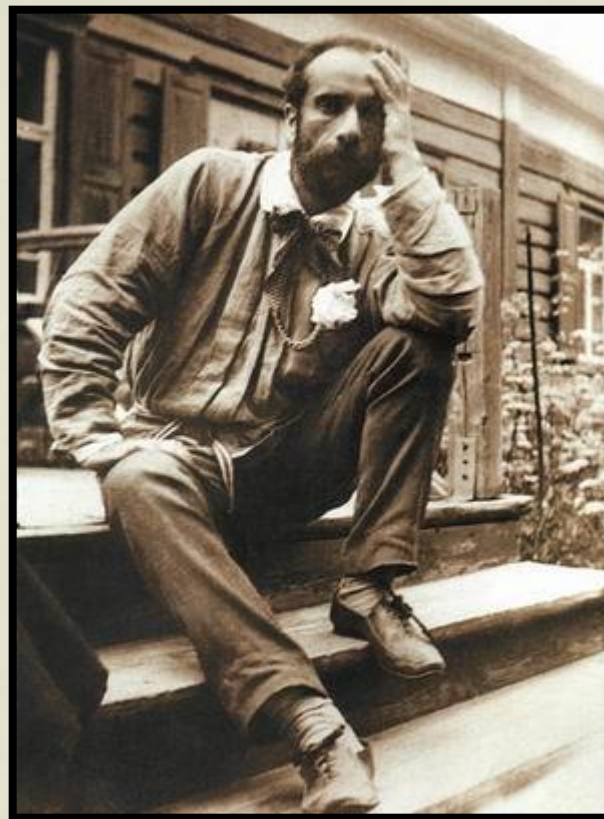
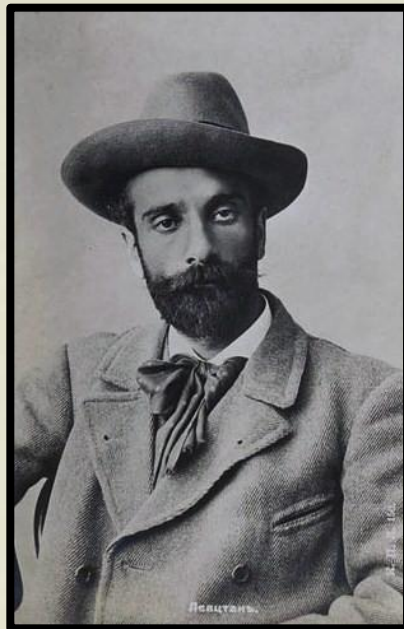
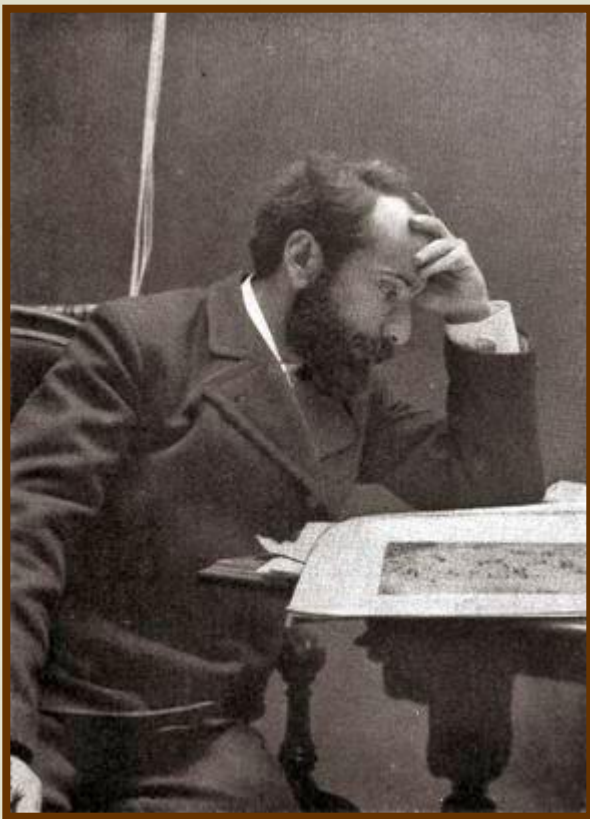
Много и плодотворно работает, участвует в выставках, бывает за границей, преподаёт в училище.

1891г.-принят в Товарищество художников- передвижников.

1900 г.- работает над этюдами вместе с учениками. Сильно простудился, заболел.

4 августа 1900г. Левитан умер.

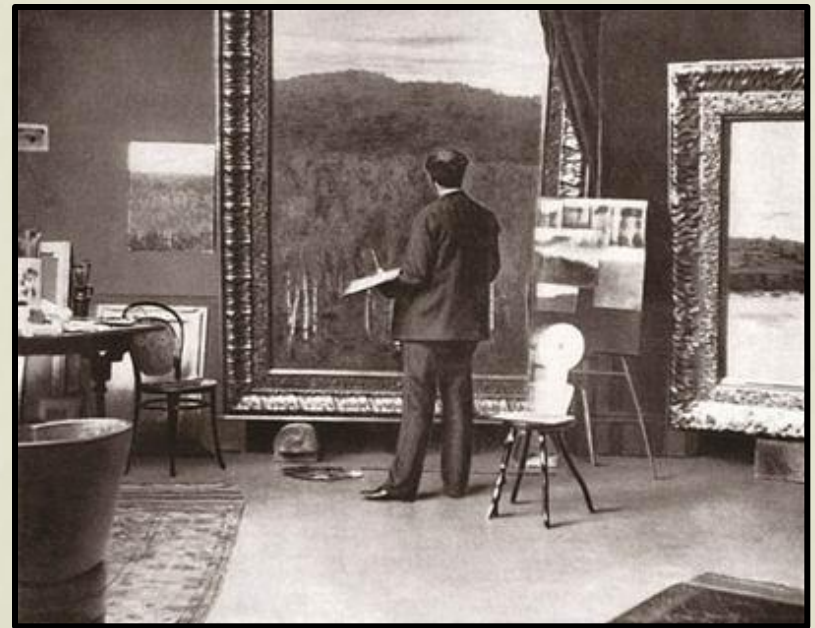




И.И.Левитан в разные годы жизни.

Мастерская - место работы художника над картиной.

Мольберт - специальная подставка для картины.





*Художник В.А.Серов пишет
портрет И.И.Левитана*



Новые слова

Композиция

Колорит

Гармония

Настроение

Этюд

Эскиз

Свет

Тень

Контраст

Оттенок

Цветовая гамма

Силуэт

Полутон



*И.И. Левитан
Осенний день. Сокольники.*



Осень	глубокая, поз <u>д</u> няя, не <u>я</u> ркая, не <u>б</u> роская, унылая, сумра <u>ч</u> ная
Настроение	груст <u>н</u> ое, п <u>е</u> чальное, спо <u>к</u> ойное
Аллея парка	пес <u>ч</u> аная, ж <u>е</u> лтая, ух <u>о</u> дящая <u>в</u> даль, усыпан <u>н</u> ая лист <u>ь</u> ями, <u>з</u> олотисто - кор <u>и</u> чневая
Листья клёнов	<u>з</u> олотые, <u>а</u> ле <u>ю</u> щие, раскраш <u>ен</u> ные, янтарные, погасшие, ж <u>е</u> лто - кор <u>и</u> чне <u>в</u> ые
Сосны	тёмные, почти ч <u>е</u> рные, плотные, высокие
Небо	серое, потускневш <u>ее</u> , обла <u>ч</u> ное, с белыми пробл <u>е</u> сками, сумра <u>ч</u> ное, св <u>и</u> нцовое
Воздух	туман <u>н</u> ый, чистый, прохладный, размывающий оч <u>е</u> ртания предметов
Женщина	оди <u>н</u> окая, в ч <u>е</u> рном, задум <u>ч</u> ивая, мо <u>л</u> одая, высокая, стройная



Примерный план сочинения

- 1. Художник, очарованный осенью.***
- 2. Композиция картины.***
- 3. Цветовая гамма на полотне Левитана.***
- 4. Главные герои картины***
- 5. Какое впечатление произвела на вас картина?***

Подсказка: слова- синонимы

- Левитан – пейзажист, художник, автор картины, он, живописец...
- Осень – она, её, это время года...
- Картина - она, произведение живописи, полотно...

Осень – удивительный художник. Осень по – своему раскрашивает кустарники, травы, листья клёнов, берёзок. Сколько ни смотришь, не перестаёшь удивляться мастерству осени. Многие художники были очарованы осенью. Один из них Левитан. Левитан заметил краски осени и увековечил их в своих картинах.