



**РАЙОННАЯ
НАУЧНО-ИССЛЕДОВАТЕЛЬСКАЯ
КОНФЕРЕНЦИЯ**

**«География, национальные
традиции**

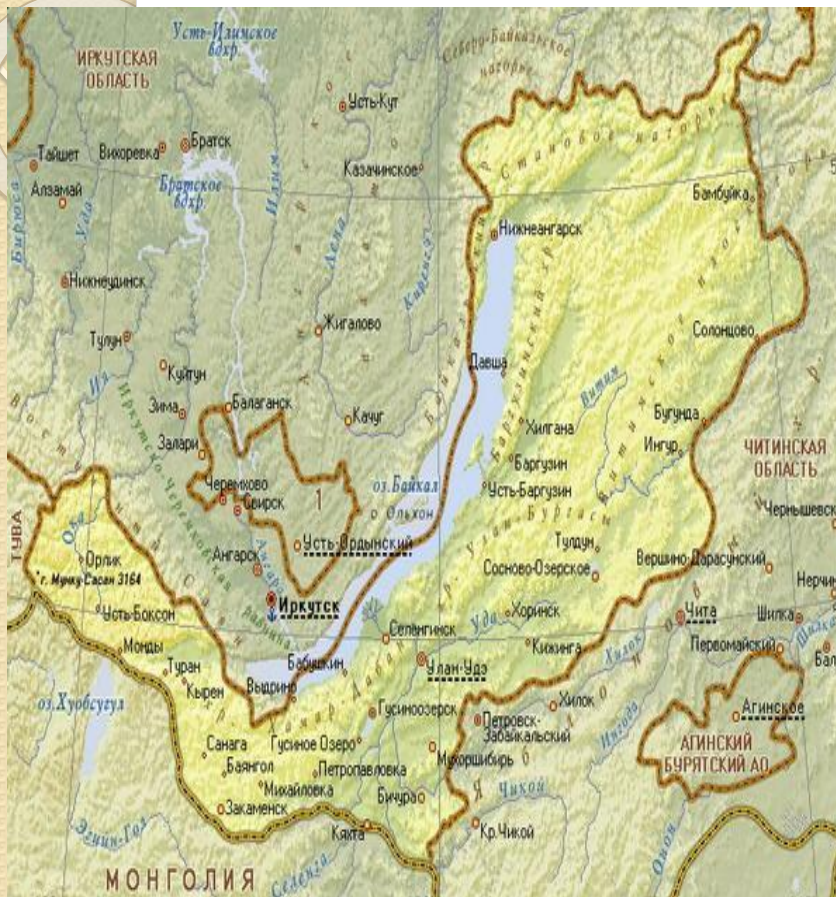
**и культура России»
Народы**

**Сибири :
«БУРЯТ
ы»**



Буряты

Республика Бурятия – субъект Российской Федерации. Входит в состав Сибирского Федерального округа и Восточно - Сибирского экономического района. Республика Бурятия расположена в южной части Восточной Сибири, в Забайкалье. Протяженность территории с севера на юг – 600 км, с запада на восток – 420 км. Огромная протяженность республики с севера на юг обусловила большое разнообразие природы и климатических зон от тундры на севере до степей на юге. Третьей координатой географического положения является абсолютная высота местности. Самой низкой отметкой является уровень озера Байкал – 456 метров в тихоокеанской отметке, а наиболее высокой – покрытая ледниками вершина Мунку-Сардык в Восточных Саянах – 3491 метр над уровнем моря. Республика находится в седьмом часовом поясе. Разница во времени между Москвой и Улан-Удэ- 5 часов.



Административное деление

В Бурятии 6 городов, 21 административный район, 29 посёлков городского типа и 614 сельских населённых пунктов.

Бурятия

(характеристика субъекта)



Область удалена от морей и океанов. Расстояние от Улан-Удэ до Тихого океана - 3500 км. С севера и запада территория республики омывается водами Байкала.

Республика занимает выгодное географическое положение в системе взаимоотношений Российской Федерации со странами Азиатско-Тихоокеанского региона. По её территории проходят две железнодорожные магистрали, - Транссибирская и Байкало-Амурская, - соединяющие центральные части России с районами Дальнего Востока и странами Юго-Восточной Азии - Китаем, КНДР, Монголией, Японией и другими. Вблизи железнодорожных магистралей сосредоточен ряд месторождений полезных ископаемых, лесные и другие ресурсы неосвоенных районов

Границы

На Юге Бурятия граничит с Монголией, на Востоке – с Читинской областью, на Западе – с Иркутской областью. протяженность сухопутной границы составляет более 1000 км.

Величина территории

Общая площадь территории составляет 351,3 тыс. км.² (6,9% территории СФО; 2,1% территории РФ). Величина территории определяет разнообразие природных условий и ресурсов, масштабы её использования

Столица республики Бурятия – город Улан-Удэ. Расстояние по железной дороге от г. Улан-Удэ до г. Москвы - 5519 км. В Улан-Удэ проживает 377,1 тыс. чел. Улан-Удэ - крупный промышленный центр Республики Бурятия. Здесь развиты машиностроение и металлообработка (локомотиво-, вагоностроительный, авиационный, приборостроительный, судостроительный и другие заводы), предприятия пищевой, легкой (тонкосуконный комбинат), деревообрабатывающей промышленности и промышленность по производству стройматериалов, в том числе крупный стекольный завод



Бурятия

Озеро



Озеро в южной части Восточной Сибири, в Бурятской и Иркутской области. Площадь 31,5 тыс. км². Длина 636 км, средняя ширина 48 км, наибольшая — 79,4 км. Водосборный бассейн Б. занимает около 557 тыс. км². Объём водной массы 23 000 км³. В Б. сосредоточено около $\frac{1}{5}$ мировых запасов поверхностной пресной воды и более 80% пресной воды в России. Средний уровень воды в озере находится на абсолютной высоте 456,0 м. Б. самый глубокий континентальный водоём на земном шаре. Средняя глубина 730 м, максимальная глубина в средней части котловины 1620 м.

Бурятия

Баргузинский заповедник



заповедник в Бурятии, расположенный на западных склонах Баргузинского хребта на высотах до 2840 м над у. м., включает северо-восточное побережье озера Байкал и часть акватории самого озера. Заповедник и хребет названы по реке Баргузин.

Площадь заповедника — 374 322 га, в том числе 15 000 га составляет заповедная акватория. Заповедник создан в 1916 году для сохранения и увеличения численности баргузинского соболя (*Martes zibellina*). На момент основания на всей территории нынешнего заповедника насчитывалось всего около 20-30 особей соболя, в настоящее время — 1-2 особи на 1 км² кедровника. Исторический центр — посёлок Давша, с 1999 управление находится в посёлке Нижнеангарск.



В заповеднике сохраняются все природные комплексы. В Баргузинском заповеднике обитают лось, кабарга, заяц-беляк, бурый медведь, буроzubка, чёрношапочный сурик, — всего 41 вид млекопитающих. В водах заповедника встречаются байкальский омуль, сиг, осётр, хариус, таймень, ленок и другие виды рыб. С 1986-го года входит в число биосферных резерватов ЮНЕСКО.

Бурятия (достопримечательности)



Высота-7,7 м, ширина-4,5 м, вес-42 т
Самое крупное изображение вождя
в мире!



Скульптура «Мать Бурятия»

Этот самый высокий памятник города встречает гостей города, направляющихся в центр Улан-Удэ со стороны аэропорта. Скульптура «Мать Бурятия» является продолжением архитектурного комплекса театра оперы и балета. Фигуру женщины с традиционным бурятским хадаком в руках установили на высокий вертикальный постамент. Высота самой скульптуры составляет порядка 8 метров.

Бурятия

(Государственная символика)



Флаг Республики Бурятия представляет собой прямоугольное полотнище, состоящее из трех горизонтально расположенных цветных полос: верхней синей цвета, составляющей две четверти ширины, средней белого цвета, составляющей одну четвертую ширины и нижней желтого цвета, составляющей одну четвертую ширины флага. В левом верхнем углу синей части полотнища флага на расстоянии одной четверти длины флага от древка изображен желтым цветом традиционный символ Бурятии (соембо), представляющий собой изображение луны, солнца и очага в следующей последовательности: внизу серп луны, над ним круг солнца, а над ними изображение очага из трех языком пламени. Отношение ширины флага к его длине 2:3.

Синий — национальный цвет у бурят, олицетворяет исторические корни и культурные связи народов Бурятии, а также нерушимость и верность. Белый — символ высоких нравственных начал, счастья, спокойствия, благополучия, мира, единства и целостности. Сочетание синего и белого говорит о том, что Бурятия — часть Российской Федерации. Желтый (золотой) подчеркивает духовное начало (верующие буряты в Забайкалье исповедуют ламаизм — разновидность северного буддизма, символ цвета которого — желтый, золотой), желтый говорит и о милосердии, гармонии человека и природы, духовном совершенствовании.

Бурятское соембо состоит из трех элементов: луны, солнца и огня снизу вверх. Огонь означает тепло, жизнь, свет, возрождение, благополучие, очаг, он — символ чистоты и хранитель дома. Первый язычок пламени олицетворяет прошлое, средний — современное, третий — будущие поколения. Вместе языки пламени говорят о непрерывности и преемственности истории. С солнцем связаны представления об источнике жизни, жизненной силы, света, богатства, изобилия. Луна у монгольских и тюркских народов почиталась как главное светило, эти народы усматривали в ней таинство, так как луна была хозяином ночью.

Бурятия

(Государственная символика)



Государственный герб Республики Бурятия представляет собой трехцветный круг (сине - бело - желтый цвета национального флага).

В верхней части круга - золотое соембо - традиционный символ вечной жизни (солнце, луна, очаг).

В центре круга - одинаковой ширины сине - белые полосы - волны Байкала, а также светло - зеленого и темно - зеленого фона горные вершины, характерные для местного ландшафта.

Нижнюю часть круга обрамляет голубая лента "хадак" - символ гостеприимства народа Бурятии, центральная часть которой является основанием герба. Лента равномерно один раз с каждой стороны нижней части круга обвивает герб. Концы ее ниспадают по обе стороны герба над его основанием. (в ред. Закона Республики Бурятия от 25.08.1999 N 243-II)

Все элементы герба помещаются в поле четырехугольного, заостренного снизу геральдического щита. (часть введена Законом Республики Бурятия от 25.08.1999 N 243-II)

Бурятия (Население)



Численность населения республики по данным Росстата составляет 973 860 чел. (2014). Плотность населения — 2,77 чел./км² (2014). Городское население — 58,88 % (2013).

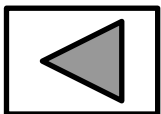
На территории Бурятии, до включения Забайкалья в Российское царство, проживали многочисленные монгольские племена. Родина Темучжина (Чингисхана), а также предполагаемое место захоронение Великого Хана находится между Байкалом и рекой Онон, притоком Амура. К XIX в. буряты, жившие к западу от Байкала, переселились на восточный берег, потеснив тунгусов и халха-монголов.



Долина реки Баргузин. В планах властей Бурятии-установка статуи Матери Чингисхана

Бурятия (Население)

Коренными жителями республики являются русские, эвенки и буряты. Буряты являются **титульной нацией**. Население республики при средней плотности населения 3 человека на 1 км² размещено по ее территории крайне неравномерно. Большая часть жителей проживает в центральной части, в бассейне реки Селенги, вдоль Транссибирской железнодорожной магистрали. Здесь плотность населения достигает 6-7 человек на 1 км², а на севере и юго-западе плотность составляет в среднем около одного человека на 1 км². В зоне бассейна р. Селенги сосредоточено две трети населенных пунктов и около 80% населения республики. Такое размещение населения обусловлено исторически - начиная с семнадцатого века, первые поселенцы стали оседать в долинах судоходных рек (Селенга, Чикой, Джида), на берегу Байкала, здесь же возникли первые предприятия по переработке сельскохозяйственного сырья, рыбы, леса; были заложены первые города (Верхнеудинск, Троицкосавск, Селенгинск, Мысовск). Стимулом для дальнейшего развития городских поселений края стала русско-китайская торговля и, в особенности, строительство Транссибирской железнодорожной магистрали. Расселение сельского населения Бурятии исторически сформировалось под влиянием природно-экономических условий, традиционных форм землепользования и хозяйственного освоения края. В 1923 году, к моменту образования Бурят-Монгольской АССР, сельское население составляло 90,7%. Сейчас в городах и поселках проживает свыше 600 тысяч человек, остальные - в сельской местности.



р.





Первые

род



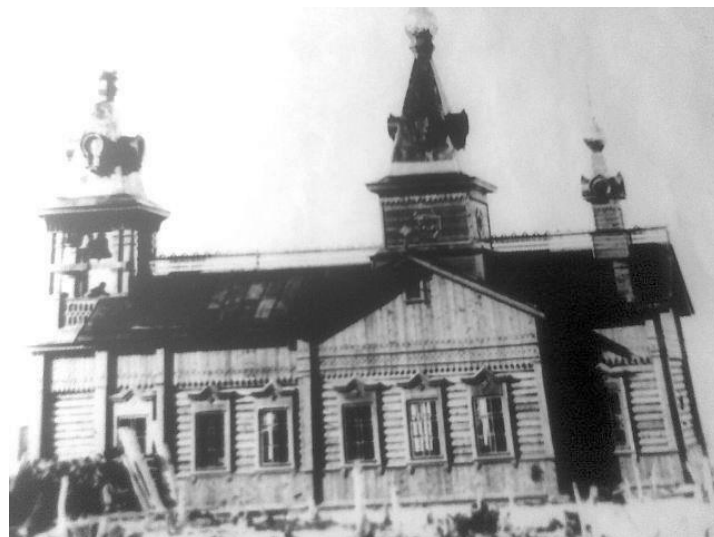
Верхнеудинск



Троицкосав



Селенгинск



Мысовск

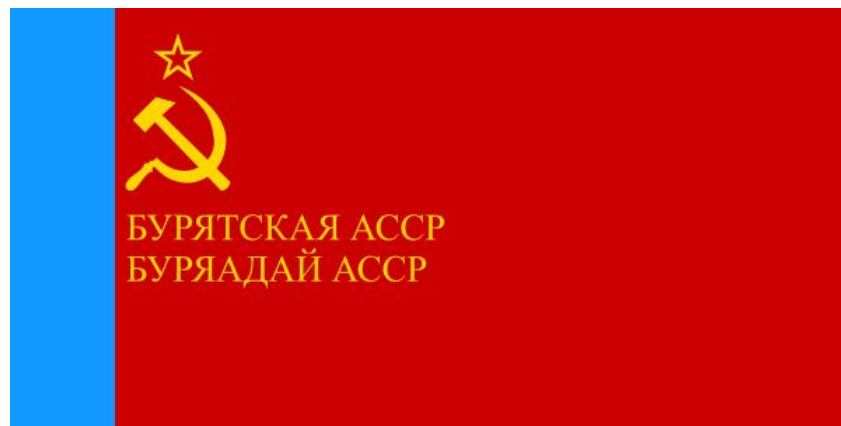
Бурят-Монгольская

Бурятская Автономная Советская Социалистическая Республика

Бурятская АССР — автономная республика в составе РСФСР с 1923 года.

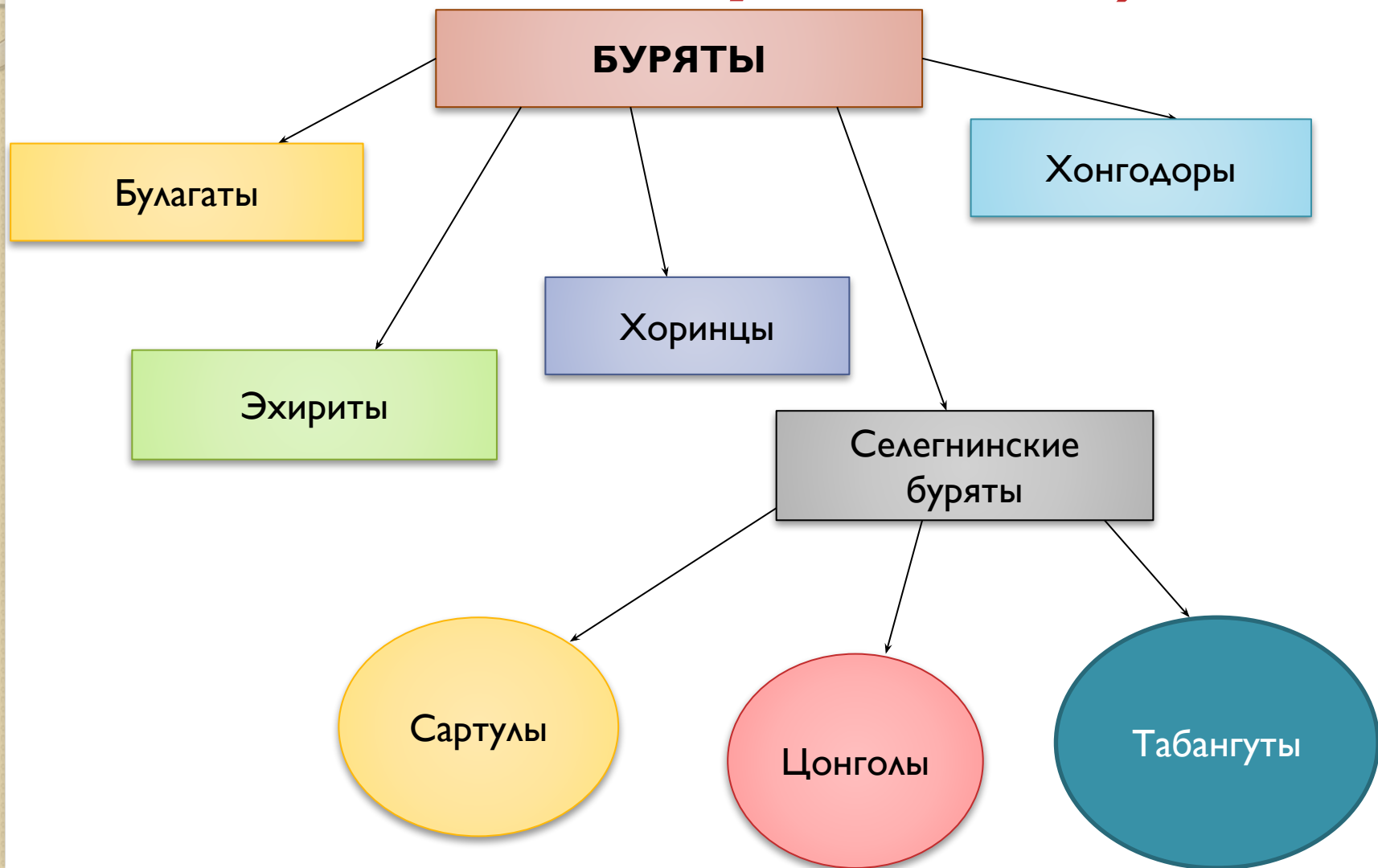
Образована 30 мая 1923 года. Столица — Улан-Удэ (до 1934 года назывался Верхнеудинск).

27 марта 1992 года Бурятская АССР переименовывается в **Республику Бурятия**.

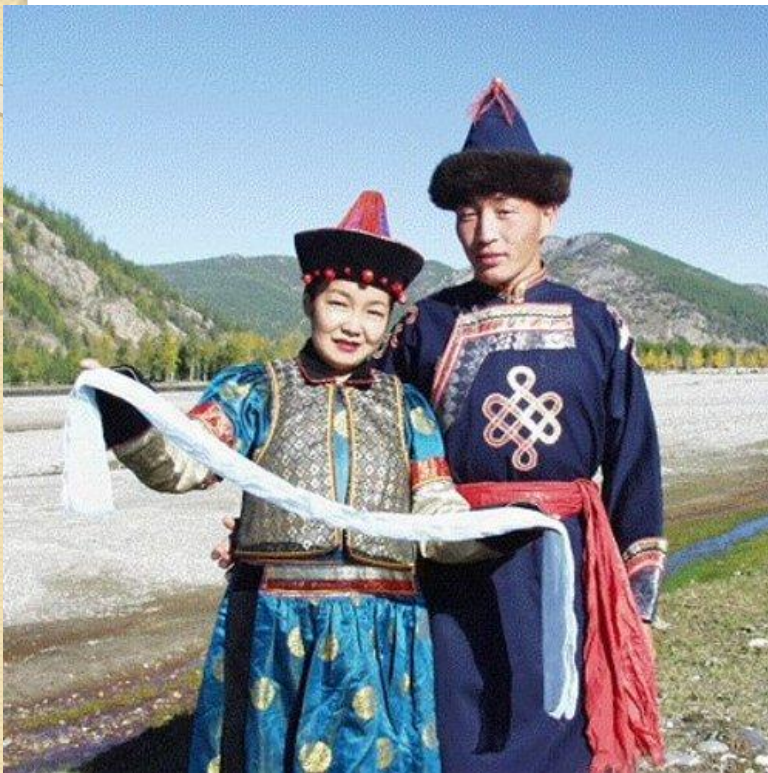


Бурятия

(Классификация коренного населения-субэтноты)



Булагаты



этническая группа (племя) в составе бурятского народа.

Племя булагатов было одним из самых крупных бурятских племен в XIII-XVII веках. Булагаты кочевали по территории современного Прибайкалья. Во времена завоеваний Чингис-хана предки булагатов под предводительством Буха-нойона участвовали в походе в Центральную Азию. Часть булагатов осела в районе Монгольского Алтая, часть вернулась обратно, где они поселились рядом со своими сородичами эхиритами.

После развала Монгольской империи многие монголоязычные племена получили относительную независимость, в т. ч. и булагаты.

В конце XVII-в начале XVIII веков часть булагатов переселилась на территорию современной Бурятии, в район бассейна реки Селенга. Булагаты вели кочевой образ жизни. После вхождения в состав Российского государства в XVII веке, булагаты, как и все остальные бурятские племена, постепенно стали переходить к оседлости и земледелию. Булагаты, наряду с племенами хонгодоров, хори, эхиритов стали главными составными частями при формировании бурятского этноса. В настоящее время булагаты проживают преимущественно в Эхирит-Булагатском, Осинском, Боханском, Нукутском районах Иркутской области и в Иволгинском районе Бурятии.

В этом качестве булагаты совершали походы против соседних племен.



Верования

Духовная культура бурят многогранна — наследие империй и государств кочевников, союзов племен охотников. Видение о происхождении мира наполнено глубочайшим смыслом и символикой. Согласно ему, сначала существовал хаос. Из хаоса образовалась вода — колыбель мира, что соответствует современным научным версиям. Из воды появился цветок, а из цветка — девушка. От неё исходило сияние, которое превратилось в солнце и луну, рассеяло мрак. Эта божественная девушка — символ созидательной энергии — создала землю и первых людей: мужчину и женщину. Высшим божеством стало Хухэ Мунхэ Тенгри — Вечно Синее Небо, воплощение мужского начала. Земля — женское начало. На небе живут боги. Во времена их правителя Асаранга-тенгри небожители были едины. После его ухода власть стали оспаривать Хурмаста и Ата Улан. В итоге никто не одержал победу и тенгрии разделились на 55 западных, добрых и 44 восточных, злых. Между ними продолжает идти борьба.



Тиним итеродонинь Забайкалья. № 30.
Буряат-Шаманка.—Le chamant des Bouriates.

Одежда

а





Мужской

Бурятский национальный костюм - это часть многовековой культуры бурятского народа. В нем отражаются его культура, эстетика, гордость и дух. Изготовлением бурятской одежды занимались как женщины, так и мужчины. Портной должен был иметь много знаний и умений, в частности он был художником и вышивальщиком, клеил и стегал, занимался выделкой шкур, знал орнамент, цвета.

Традиционная мужская одежда бурят представлена в двух видах - дэгэл (зимний халат) и тэрлиг (летний). Верхняя одежда была прямоспинной. Основным материалом для зимней одежды была овчина, которая окантовывалась бархатом и другими тканями. Повседневный дэгэл имел покрытие из хлопчатобумажной ткани, а праздничный - из шелка, бархата.

В свою очередь дэгэлы имеют две полы - верхнюю (гадар хормой) и нижнюю (дотор хормой), спинку (ара тала), перед, лиф (сээжэ), борта (энгэр). Мужской халат обычно шили из тканей синего цвета, иногда коричневого, темно-зеленого, бордового. Основной декор мужской верхней одежды приходился на грудную часть верхней полы (энгэр). Характер оформления энгэр устойчив, хотя существовали в нем элементы территориальных и родовых различий.

Обязательным атрибутом мужского халата были пояса, разнообразные по материалу, технике изготовления и размерам. Верхняя часть до пояса похожа на большой карман. В глубокой пазухе одежды люди держали пиалу в мягком футляре - таким способом они обеспечивали соблюдение личной гигиены. В любой момент и в любой юрте можно было воспользоваться собственной посудой для ароматного чая или наваристого бульона.

Женский костюм

Женская одежда (халат, безрукавка) имеет возрастные особенности, она строго соответствует возрасту женщин, меняется в соответствии с переходом из одного возраста в другой и с изменением положения в обществе, семье. Девочки носили длинные тэрлиги или зимние дэгэлы, подпоясывались матерчатыми кушаками, которые подчеркивали тонкую, гибкую талию. Повседневные кушаки делались из далембы, а нарядные - из шелка в полоску. В возрасте 14-15 лет девушки меняют прическу и покрой платья, которое отрезалось по линии талии, а декоративная тесьма тууза закрывала в нем линию шва вокруг талии. В девичьем костюме отсутствовала безрукавка.

Выходя замуж, девушки заплетают две косы, в соответствии с обрядом унэ заһаха («переплетение волос»). Для исполнения этого обряда собираются близкие родственники жениха, подруги невесты. Волосы расчесывают гребнем матери жениха, в отличие от обряда русских, где, наоборот, из двух девичьих кос заплетали одну женскую. Тип украшений бурятских женщин рассчитан на парную косу.

Женский свадебный наряд - дэгэлэй - надевается поверх платья, оставляя перед открытым, сзади на подоле имелся разрез.

Верхняя одежда замужних женщин отрезается по линии талии. Летние женские халаты чаще всего шьют из синей чесучи, линию шва закрывают только в передней части декоративной тесьмой.

Одежда женщин пожилого возраста отличается упрощенностью форм и украшений. Будничные халаты выполнены из тканей подешевле и темных оттенков, рукава отличаются легкостью по сравнению с другими нарядами. Дополняющая наряд безрукавка (Уужа) - обязательный элемент костюма замужней женщины всех бурятских племен и родов.



Женский КОСТЮМ

Существует уужа двух видов - короткая и длиннополая. Короткая безрукавка (эсэгын уужа) заканчивается на линии талии, это связано с древним бурятским обычаем, когда женщина в присутствии мужчин, в особенности свекра, могла появляться только с покрытой головой и спиной, то есть в шапочке и безрукавке. Женщины использовали яркие ткани с глубокими проймами, узенькой спинкой, прямым разрезом впереди.

Длиннополые уужа носят предбайкальские буряты в Эхирит-Булагатском, Качугском, Ольхонском районах, тункинские, баргузинские и агинские буряты Забайкалья. В основном для изготовления такой безрукавки брался короткий вариант, к которому пришивали прибранную на талии длинную юбку с разрезом сзади. Такая уужа используется для езды и называется морин уужа.

С безрукавками связано много интересных фактов. Так, во времена Чингисхана государство регламентировало одежду и ее цвета. При раскройке монголы использовали особую измерительную методику: по цвету и качеству ткани, из которой была сделана одежда, можно было определить, к какому сословию принадлежит человек.

Юрт



Зимняя юрта

Это традиционное жилище бурят. Благодаря конструкции её можно быстро собрать и разобрать, небольшой вес — все это важно при перекочевке на другие пастбища. Зимой огонь в очаге дает тепло, летом при дополнительной конфигурации её даже используют вместо холодильника. Правая часть юрты — это мужская сторона. На стене висели лук, стрелы, сабля, ружье, седло и сбруя. Левая — женская, здесь находилась хозяйственная и кухонная утварь. В северной части находился алтарь. Дверь юрты всегда была на южной стороне. Решетчатый остов юрты покрывался войлоком, пропитанный смесью кислого молока, табака и соли для дезинфекции. Сидели на стеганом войлоке — шэрдэг — вокруг очага. Среди бурят, живущих на западной стороне Байкала, использовались деревянные юрты с восемью стенами. Стены возводились преимущественно из бревен лиственницы, при этом внутренняя часть стен имела плоскую поверхность. Крыша имеет четыре больших ската (в виде шестиугольника) и четыре малых ската (в виде треугольника). Внутри юрты стоят четыре столба на которых опирается внутренняя часть крыши - потолок. На потолок укладываются большие куски коры хвойных пород (внутренней стороной вниз). Окончательное покрытие осуществляется ровными кусками дерна.

Традиции (семейные ценности)

Господствующей формой семьи являлась индивидуальная моногамная семья, которая включала главу семейства, его жену, детей и родителей. Обычай допускал многоженство, но оно встречалось преимущественно у состоятельных людей, так как за жену нужно было платить выкуп (калым).

Все стороны семейно–брачных отношений регулировались обычаями и традициями. Экзогамия, сохранившаяся вплоть до начала XX в., не допускала вступления в брак лиц, принадлежащих к одному роду. Например, буряты Готольского рода брали жен из Ирхидеевского, Шаралдаевского и Янгутского родов. Существовал обычай сговаривать детей в младенческом возрасте, даже когда они находились еще в колыбели. В знак заключения брачного договора – худа оролсолго – родители жениха и невесты обменивались поясом и пили молочное вино. С этого момента девочка становилась невестой, и отец не имел права выдать ее за другого.

Традиции (свадебные обряды)

Во избежание расходов по калыму иногда прибегали к обычаю “андалята” – обмену, заключавшему в том, что две семьи, имевшие сыновей и дочерей каждая, обменивались девушками. Согласно обычному праву, приданое – энжэ – являлось полной собственностью жены, и муж не имел на него никакого права. В некоторых местах, в частности, у кударинских бурят, практиковалось умыкание – похищение невесты.

Свадебный обряд обычно состоял из следующих этапов: предварительный сговор, сватовство, назначение свадьбы, поездка жениха с родственниками к невесте и уплата калыма, девичник (басаганай наадан – девичья игра), разыскивание невесты и отправление свадебного поезда, ожидание в доме жениха, бракосочетание, освящение новой юрты. Свадебные обычаи и традиции в разных этнических группах имели свои особенности. По существующим традициям, все сородичи невесты должны были делать подарки ей во время свадьбы. Родители молодоженов хорошо запоминали тех, кто преподносил подарки, чтобы впоследствии отплатить равноценным подарком.

Традици

Погребально–поминальные обычаи и традиции

Формы погребения у этнических групп бурят были разные. На месте погребения оставляли седло заколотого любимого коня. Бурятские кладбища располагались недалеко от таманских рощ. Иногда погребали просто где–то. Гроб делался не везде и не всегда. Не редко умершего оставляли прямо земле, немного прикрыв ветками. Другой формой захоронения считалось сожжение трупов.

Убитых молнией людей хоронили как шамана, так как считали, что его избрало небо. Рядом с аранга ставили вино и клали пищу.

С появлением ламы обряды несколько изменились. Придавали покойнику вид уснувшего, правую руку прикладывали к уху и сгибали колени.

Могила рылась неглубокая, но с распространением христианства в Прибайкалье, были сделаны изменения: могилу рыли глубокую, на 40 день устраивали поминки.

Кухня

Традиционная посуда и утварь делались из кожи, дерева, металла, войлока.

Мясо и различные молочные продукты были основными в питании бурят. Из молока приготавливали варенец (тараг), твёрдые и мягкие сыры (хурууд, бисла, хэзгэ, аарса), сушёный творог (айруул), пенки (урмэ), пахту (айрак). Из кобыльего молока приготавливали кумыс (гуний айрак), а из коровьего - молочную водку (архи)

Лучшим мясом считалась конина, а затем баранина, ели также мясо диких коз, сохатого, зайцев и белок, иногда питались медвежатиной, боровой и дикой водоплавающей дичью. На зиму заготавливали конину. Для жителей побережья Байкала рыба по важности не уступала мясу. Буряты широко употребляли в пищу ягоды, растения и коренья, заготавливали их на зиму. В местах развития хлебопашества в употребление вошли хлебные и мучные изделия, картофель и огородные культуры.



Позы



Саламат



Бурятские позы (рецепт)

Ингредиенты

1 кг фарш мясной | шт. лук | -2 кг мука | -2 шт. яйца куриные
по вкусу соль по в кусу перец черный (молотый) 300-500 мл вода

Процесс приготовления

В 200 мл воды добавить соль по вкусу. Солевой раствор влить в фарш и тщательно перемешать. Добавить мелко нарезанный лук и перец по вкусу. Перемешать и отставить, прикрыв крышкой.

Приготовить тесто. В небольшую миску налить теплой воды, добавить соль и яйцо. Постоянно размешивая, аккуратно всыпать муку. Замесить тесто. Тесто раскатать (толщиной 1,5 см). Вырезать стаканом кружок из теста, положить на него фарш и залепить края по кругу. В центре должна остаться небольшая дырочка. Слепить все позы. Готовить позы на пару 15-20 мин.

Саламат (рецепт)

Ингредиенты:

Соль (по вкусу)

Мука (грубого помола) — 80 г

Сметана (домашняя) — 1 стакан

Вода (горячая) — 100 мл

Саламат, приготовленный из сметаны и мучнистой массы из высушенных корней различных съедобных растений, а позже из муки, был не только повседневным, но и праздничным, а также обрядовым блюдом на столе бурятского народа. Это блюдо, его рецепт и технология приготовления сохранились до наших дней со времен Чингисхана. Это блюдо умеет готовить каждый: взрослый или ребенок, мужчина или женщина. В каждой семье саламат готовят по-разному; кто-то вместо воды добавляет молоко, а вместо сметаны добавляют масло или пахту.

Способ приготовления:

Вскипятить сметану на слабом огне. Понемногу сыпать муку, медленно помешивая (саламат не любит резких движений). Когда каша начнет густеть, влить горячую воду. Саламат будет готов, когда по краям появится румяная корочка



**СПАСИБО
В
ВНИМАНИЕ!**