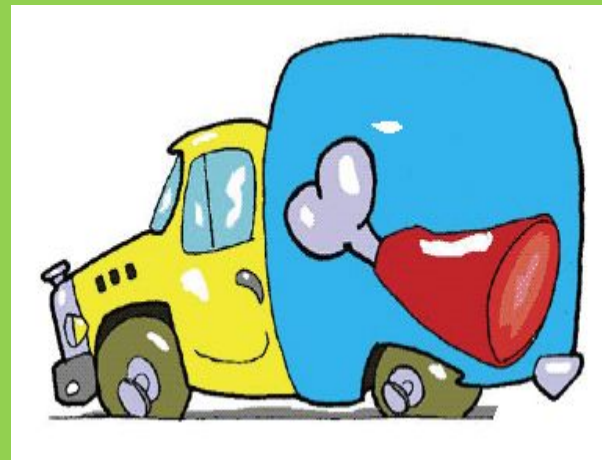
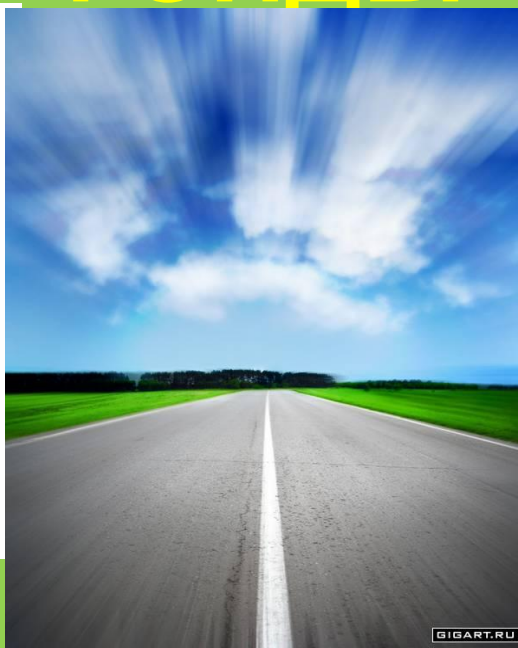


# ТЕМА 6. ОСНОВНЫЕ ФОНДЫ



# План:

1. Понятие и виды Основных фондов
2. Виды денежной оценки ОПФ.
3. Износ и амортизация
4. Показатели эффективности использования ОПФ.

# 1. Определение

Основные фонды - это средства труда, которые многократно участвуют в производственном процессе, сохраняя при этом свою натуральную форму, постепенно изнашиваясь, переносят свою стоимость по частям на вновь создаваемую продукцию.

# Производственные фонды

**Производственные фонды** участвуют в процессе изготовления продукции или оказания услуг (станки, машины, приборы, передаточные устройства и т.д.).

# Непроизводственные фонды

**Непроизводственные основные фонды** не участвуют в процессе создания продукции (жилые дома, детские сады, клубы, стадионы, поликлиники, санатории и т.д.).

# Сущность ОПФ

- ❖ они вещественно воплощены в средствах труда;
- ❖ их стоимость по частям переносится на продукцию;
- ❖ они сохраняют натуральную форму длительное время по мере износа;
- ❖ возмещаются на основе амортизационных отчислений по истечении срока службы.

# Признаки ОПФ

- ❖ Функционирует длительное время, многократно участвует в производстве продуктов и услуг
- ❖ Переносит свою стоимость на результат труда по частям, по мере износа
- ❖ В процессе эксплуатации не меняет своей вещественной формы.



# Классификации основных фондов предприятий

## ОСНОВНЫЕ ФОНДЫ

По натуральной  
вещественной  
форме

1. Материальные фонды
2. Нематериальные активы

По участию в  
производственном  
процессе

1. Основные производственные фонды
2. Основные фонды непромышленного назначения

По воздействию  
на предметы  
труда

1. Активные основные фонды
2. Пассивные основные фонды
3. Основные фонды на консервации

По использованию

1. Основные фонды в эксплуатации
2. Основные фонды в ремонте
3. Основные фонды в запасе

По принадлежности  
собственнику

1. Собственные основные фонды
2. Арендуемые основные фонды



# Материальные ОПФ

- ❖ Здания (кроме жилья).
- ❖ Сооружения.
- ❖ Жилища.
- ❖ Машины и оборудование.
- ❖ Транспортные средства.
- ❖ Инструмент, производственный и хозяйственный инвентарь.
- ❖ Рабочий и продуктивный скот.
- ❖ Многолетние насаждения.
- ❖ Прочие основные фонды.
- ❖ Внутрихозяйственные дороги.
- ❖ Земельные участки, находящиеся в собственности предприятия.
- ❖ Прочие основные фонды.

## 2. Виды денежной оценки ОПФ

### Первоначальная стоимость

Стоимость  
приобретения  
новых основных  
фондов  
с учетом стоимости  
их  
транспортировки и  
монтажа

### Остаточная стоимость

Разница между  
первоначальной (восстановительной) стоимостью основных фондов и суммой начисленной амортизации

ОЦЕНКА  
А  
ОСНОВНЫХ  
ФОНДОВ  
В

### Восстановительная стоимость

Стоимость  
воспроизводства  
основных фондов с  
учетом  
их износа и переоценки  
на  
конкретный период  
времени

### Ликвидационная стоимость

Стоимость запасных  
частей, металлолома и  
возвратных материалов,  
полученных от  
ликвидации  
основных фондов за  
минусом затрат по их  
ликвидации

**Взносы  
учредителей в  
уставный капитал  
основными фондами**

**Безвозмездное получение  
от государственных  
органов и  
Вышестоящих организаций**

**Собственные  
средства  
предприятия (часть  
чистой прибыли,  
направленной в  
фонд накопления)**

**Ассигнования из  
бюджета на  
формирование  
уставного капитала**



**По плану  
государственных  
капитальных  
вложений**

3.

**Износ основных фондов** → частичная или полная утрата основными фондами потребительских свойств и стоимости, как в процессе эксплуатации, так и при их бездействии.



**Износ**



**Физический**  
(потеря технических свойств и характеристик)

**Моральный**  
(обесценивание действующих основных фондов за счет появления новых более дешевых и более производительных видов)



# Амортизация ОПФ.

- Амортизация - это метод включения по частям стоимости основных фондов (в течение срока их службы) в затраты на производственную продукцию и последующее использование этих средств для возмещения потребленных основных средств.



# Норма амортизации

$$H = \frac{\Phi - Л}{T - \Phi}$$

где  $\Phi$  - первоначальная стоимость данного вида основных средств, руб.;  $Л$  - ликвидационная стоимость данного вида основных средств, руб.;  $T$  - нормативный срок службы (амортизационный период), устанавливаемый государством, лет.

# Способы начисления амортизации



## Для бухгалтерского учета

Линейный способ

Способ уменьшения остатка

Способ списания стоимости  
по сумме чисел лет срока  
полезного использования

Способ списания стоимости  
пропорционально объёму  
продукции

## Для налогового учета

Линейный метод

Нелинейный метод



## 4. Показатели использования основных средств

Движения  
Основных  
фондов

Состояния  
основных  
фондов

Эффективность  
использования

Обеспеченность  
основными  
фондами

1.

Коэффициент

обновления

2.

Коэффициент

выбытия

3.

коэффициент

прироста

1.

Коэффициент

износа

2.

Коэффициент

годности

1. Фондоотдача
2. Фондоемкость
3. Рентабельность  
Основных  
фондов

1. Фондо-  
вооруженность
2. Техническая  
вооруженность

# Показатели эффективности использования ОПФ.

А

$$\text{Фондоотдача} = \frac{\text{Выпуск продукции}}{\text{Ср. годовая полная стоимость основных фондов}}$$

# Показатели эффективности использования ОПФ.

Б

$$\text{Фондоемкость} = \frac{\text{Ср. годовая полная стоимость основных фондов}}{\text{Выпуск продукции}}$$

# Показатели эффективности использования ОПФ.

В

$$\text{Фондовооруженность} = \frac{\text{Ср. годовая полная стоимость основных фондов}}{\text{Среднесписочная численность работников}}$$

# Основные направления улучшения использования ОПФ.

- ❖ техническое совершенствование и модернизация оборудования;
- ❖ улучшение структуры основных фондов за счет увеличения удельного веса машин и оборудования;
- ❖ повышение интенсивности работы оборудования;
- ❖ оптимизация оперативного планирования;
- ❖ повышение квалификации работников предприятия.
- ❖ Повышение качества сырья
- ❖ Уменьшение количества отходов
- ❖ Совершенствование структуры ОПФ
- ❖ Снижение постоев
- ❖ Повышение ритмичности работы
- ❖ Улучшение организации ремонтного отдела
- ❖ И т.д.