

**ВИДОВОЙ СОСТАВ
НАСЕКОМЫХ -
ВРЕДИТЕЛЕЙ СОСНЫ
ОБЫКНОВЕННОЙ.**

**Выполнила: Харитонов Дарья Александровна
Руководитель: Удовина Марина Сергеевна**

Цель работы: изучение видового состава насекомых-вредителей сосны обыкновенной в окрестностях села Самарино.

Задачи:

- Изучить эколого-биологические особенности вредителей сосны обыкновенной.
- Провести учет насекомых на исследуемой территории.
- Подготовить рекомендации по охране сосны обыкновенной.

Административная карта Белгородской области

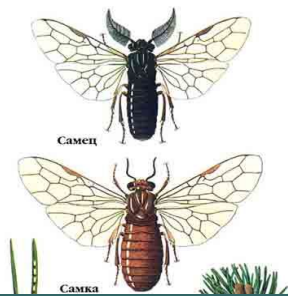


1 – село Самарино



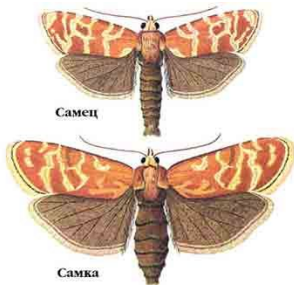
Обыкновенный сосновый пилильщик

	Участок №1	Участок №2	Участок №3	Участок №4	Всего за месяц	Средний показатель
	КОЛ-ВО	КОЛ-ВО	КОЛ-ВО	КОЛ-ВО	КОЛ-ВО	КОЛ-ВО
Апрель						
Май	8	11	5	7	31	7,75
Июнь	9	14		6	29	9,7
Июль	2	8	13	5	28	7
Август	3	7	9	11	30	7,5
Сентябрь	12		7	5	24	8
Всего с участка	34	40	34	34	142	35, 5



РЫЖИЙ СОСНОВЫЙ ПИЛИЛЬЩИК

	Участок №1	Участок №2	Участок №3	Участок №4	Всего за месяц	Средний показатель
	КОЛ-ВО	КОЛ-ВО	КОЛ-ВО	КОЛ-ВО	КОЛ-ВО	КОЛ-ВО
Апрель						
Май						
Июнь						
Июль						
Август	4	7	2	3	16	4
Сентябрь	2	3	5	3	13	3,25
Всего с участка	6	10	7	6	29	7,3



Зимующий побеговьюн

	Участок №1	Участок №2	Участок №3	Участок №4	Всего за месяц	Средний показатель
	КОЛ-ВО	КОЛ-ВО	КОЛ-ВО	КОЛ-ВО	КОЛ-ВО	КОЛ-ВО
Апрель						
Май						
Июнь	6	5	7	1	8	6
Июль		3	8	11	2	4
Август	2	1	1	5	9	2,3
Сентябрь	4	3	2		9	3
Всего с участка	12	7	16	13	48	12



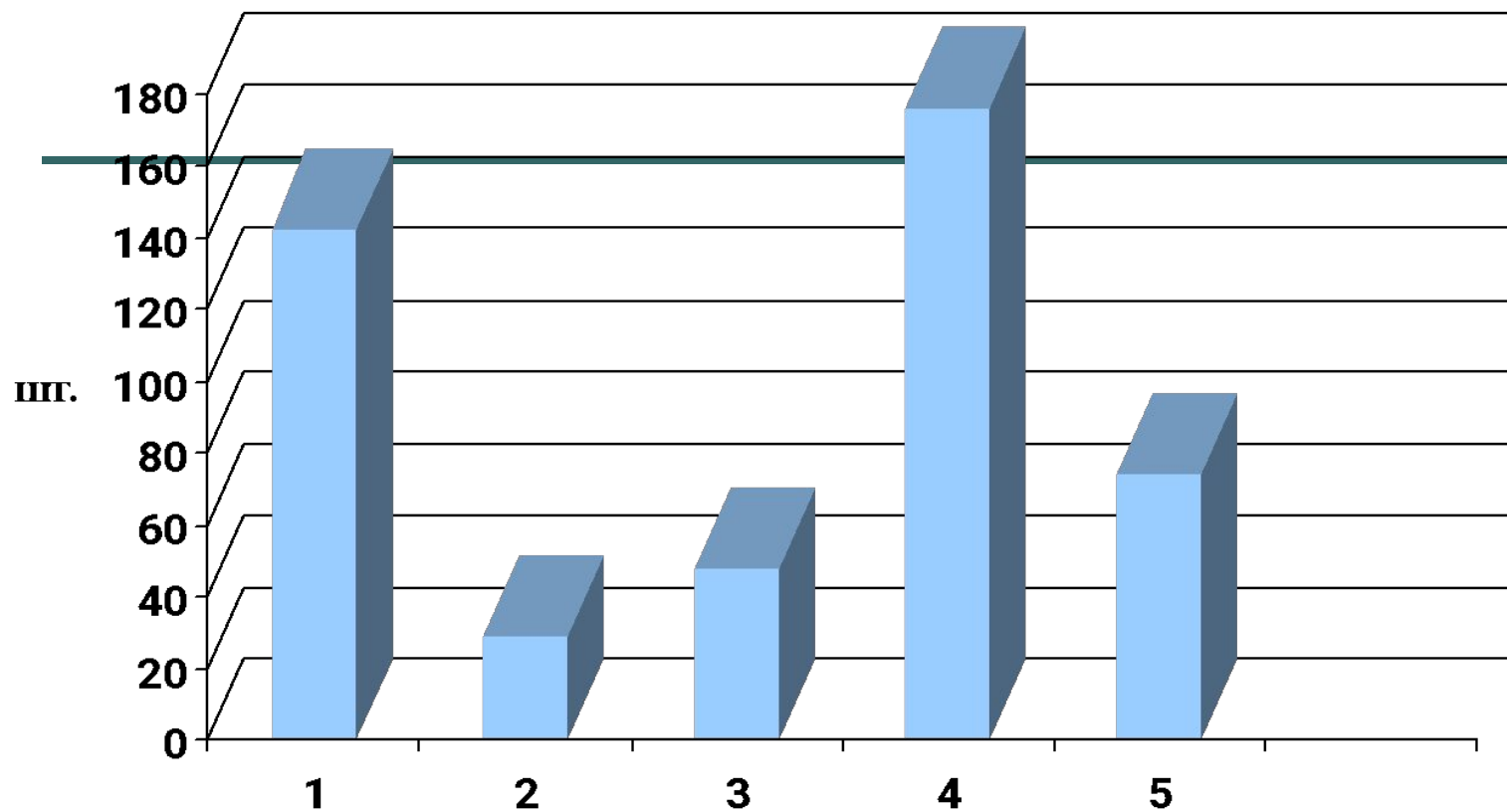
Сосновая пяденица

	Участок №1	Участок №2	Участок №3	Участок №4	Всего за месяц	Средний показатель
	КОЛ-ВО	КОЛ-ВО	КОЛ-ВО	КОЛ-ВО	КОЛ-ВО	КОЛ-ВО
Апрель						
Май						
Июнь	14	16	23	9	62	15,5
Июль	11	11	10	15	44	11
Август	9	10	8	12	39	9,75
Сентябрь		13	8	10	31	10,3
Всего с участка	31	50	49	46	176	44



Сосновая совка

	Участок №1	Участок №2	Участок №3	Участок №4	Всего за месяц	Средний показатель
	КОЛ-ВО	КОЛ-ВО	КОЛ-ВО	КОЛ-ВО	КОЛ-ВО	КОЛ-ВО
Апрель	3	5		1	9	3
Май	2	1	5	3	11	2,8
Июнь	8	4	2		14	4,7
Июль	3	6		5	14	4,7
Август	4	4	2	3	13	3,3
Сентябрь	3	5	5		13	4,3
Всего с участка	23	25	14	12	74	18,5



- 1**-обыкновенный сосновый пилильщик,
- 2**-рыжий сосновый пилильщик,
- 3**-зимующий побеговьюн,
- 4**-сосновая пяденица,
- 5**-сосновая совка.

ВЫВОДЫ.

- После проведенного исследования четырех участков сосны обыкновенной и обработки материалов обследования мною были сделаны следующие выводы:
- На территории соснового леса выявлено пять видов насекомых-вредителей сосны обыкновенной: обыкновенный сосновый пилильщик, рыжий сосновый пилильщик, зимующий побеговьян, сосновая пяденица, сосновая совка.
- Среди выявленных видов преобладает пяденица сосновая. За весь период исследования было обнаружено наибольшее количество насекомых данного вида: 176. Доказательство наличия бабочек на участках № 2 и №3 – выеденные края иголок до срединных жилок и основания.
- Вторым по числу особей является обыкновенный сосновый пилильщик. Учли всего 142 насекомых, из них 40 на участке №2, который ближе других расположен к сосновому лесу. Заражение питомника возможно от взрослых деревьев. Также встречается сосновый пилильщик в молодых угнетенных сосняках на малопродуктивных почвах, что может свидетельствовать о малой плодородности почвы. Опасность данного вида еще и в том, что плодовитость одной самки высокая – 150 яиц. Через 2-3 недели из яиц выходят личинки, которые группами по 20 - 100 штук обгрызают старую хвою.
- Следующим по числу вредителей (74) данного питомника можно считать сосновую совку. Вновь на участке №2 находилось наибольшее количество – 25 штук. Одна гусеница совки съедает до 7 г сосновой хвои, оставляя от нее лишь пенечки.
- Зимующий побеговьян, хоть и встречается реже (48 шт.), опасен тем, что искривляет побеги.
- Рыжий сосновый пилильщик встречается довольно редко, но 10 насекомых из 29 учли на участке №2, что позволяет отнести данный участок к наиболее опасному.
- Ознакомила руководителей лесничества с результатами исследовательской работы. Рекомендовала обратить особое внимание на участок питомника сосны обыкновенной №2 как наиболее зараженный насекомыми-вредителями.
- Среди мер борьбы с насекомыми-вредителями порекомендовала: охрану и привлечение насекомоядных птиц, искусственное расселение полезных видов муравьев, рыхление подстилки весной до лета бабочек, улучшение плодородности почвы, более тщательный уход за сосновым лесом, расположенным рядом с питомником.

Спасибо за внимание!

