

**Из хищников на Луганщине встречаются:**  
**волк, лиса, енотовидная собака, ласка и др.**

**Среди грызунов наиболее распространены:**  
**заяц, сурок, хомяк, тушканчик, крот.**

**Из пернатых хищников водятся:**  
**кобчики, орлы-могильники.**

**Лес обильно населён полезными и певчими птицами:**  
**жаворонки, перепела, соловьи, дятлы, стрижи, ласточки и др.**

**В реках, озёрах и прудах много разной рыбы.**



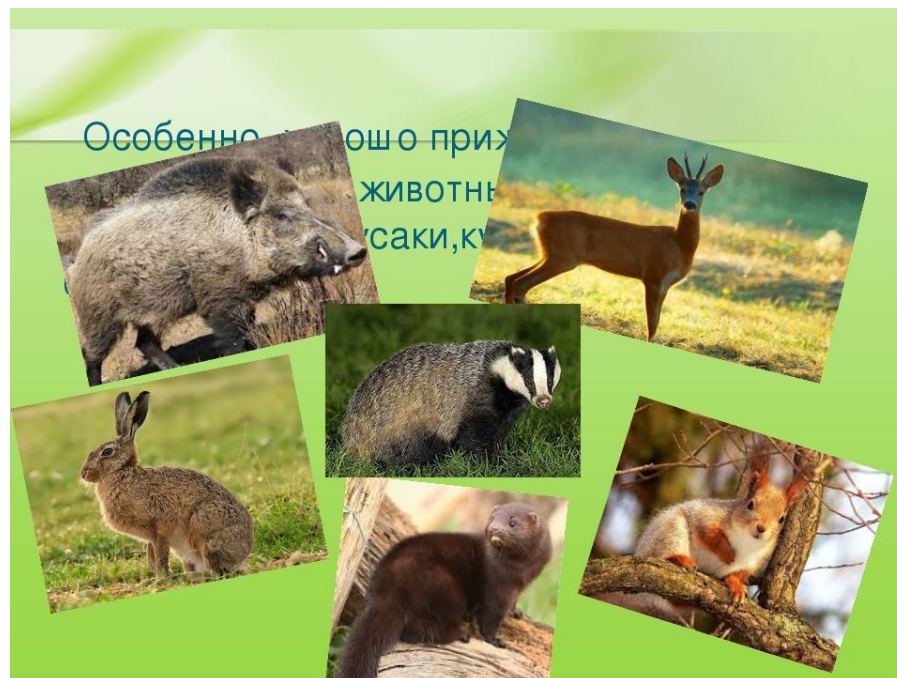


Расплодилась у нас

## **енотовидная собака,**

которую завезли сюда еще в 1935 году с Дальнего Востока как ценного пушного зверя. Содержался енот в вольерах, но в 1941 году звероферму не успели эвакуировать, и зверь оказался на свободе. Он сильно размножился и стал наносить вред: разоряет птичьи гнезда, пожирает маленьких зайчат и крольчат.

Особенно хорошо прижились в угодьях дикие животные: кабаны, косули, зайцы-русаки, куницы, белки, норки, барсуки.





Лес обильно населён полезными и певчими птицами: жаворонки, перепела, соловьи, дятлы, стрижи, ласточки и др.





Берега рек и водоемов — царство  
водоплавающей птицы — крякв,  
куликов, цапель.





# Уникальный и разнообразный подводный мир водоемов Луганщины





# Разнообразный мир насекомых, полезные и опасные

Клещ-  
опасное  
насекомое



жук-носорог



красноклоп



тарантул



малярийный москит



**КРАСНАЯ КНИГА  
ЛУГАНСКОЙ НАРОДНОЙ  
РЕСПУБЛИКИ**





Информирует  
какие виды живот-  
ных и растений  
в опасности



Призывает  
изучать  
эти виды



Предупреждает  
об исчезно-  
вании этих видов



Советует  
как сохранить  
эти виды растений  
и животных



**Жужелица**



**Красотел  
пахучий**

**Поликсена**

Самка откладывает от 1 до 30-32 яиц на листья, цветы ветви. Гусеница появляется через 8-10 дней, ее развитие продолжается 4-5 недель (май-июнь). Куколки прикрепляются к веткам растения и зимуют.



**Мнемозина**

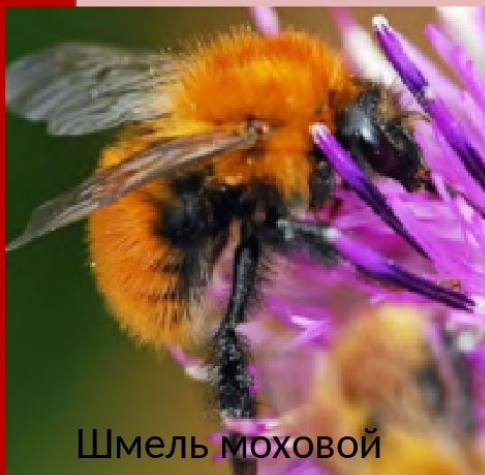
Размах крыльев 50-62 мм. Общий фон окраски белый с выразительными черными жилками. Самка откладывает яйца на стебли растений или на поверхность почвы, где они зимуют. Гусеница развивается в апреле-мае, питается листьями растений. Окукливается в коконах среди листьев на поверхности почвы; куколки развиваются 2-5 недель.







## Шмель глинистый



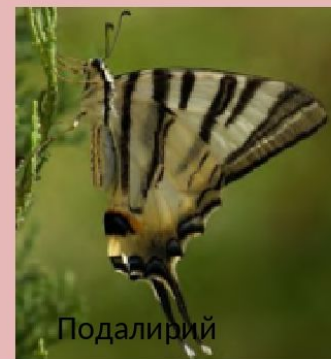
Шмель моховой



Шмель опоясанный



Пеструшка люцина



Подалирий



Павлиноглазка грушевая



Бражник дубовый



# Рыбы



Донской ёрш

Населяет реки с быстрым течением. Очень чувствителен к содержанию кислорода в воде. Нерестится небольшими стаями. Икру откладывает на перекатах с быстрым течением, на песчаное или каменисто-галечное дно. Икра клейкая. Взрослые особи питаются водяными насекомыми, личинками комаров и другими насекомыми, червями, ракообразными, моллюсками, икрой, мальками других рыб.

# Гадюка степная

Ядовитая, но угрозы жизни человека не представляет. Имеет большое научное значение.

Ведет дневной образ жизни. Прячется преимущественно в норах грызунов. Взрослые особи питаются в основном мелкими млекопитающими.

Рождает 7-23 малышей в августе-сентябре.,

Продолжительность жизни превышает 10 лет. Ядовитая.

Как ядовитый имеет существенное научное значение. Малочисленный вид.



Гадюка  
Никольского



# Звери

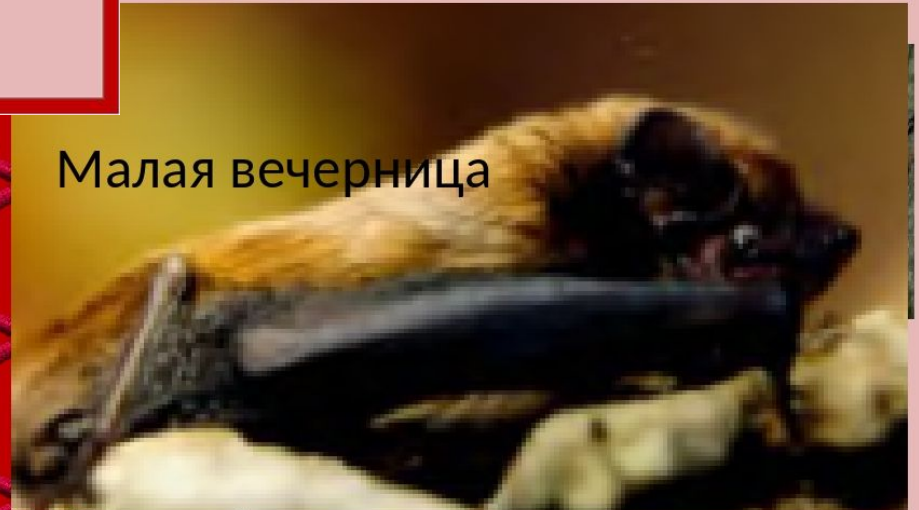
## Ушастый ёж



Ведет сумеречно-ночной образ жизни. В качестве жилья использует норы, кучи хвороста и бурьяна. Характерна спячка, которая длится с конца октября до середины марта. Спаривание в апреле, в выводке 3-8 малышей.

Численность. За последние 20 лет известна только одна достоверная находка в окрестностях г. Луганска.

## Малая вечерница



Зимние убежища - в дуплах деревьев, на чердаках и в щелях домов. На охоту вылетает еще на закате. Летает высоко, очень быстро и маневренно, охотится над кронами деревьев, лугами или полянами. Добыча - двукрылые (комары и мухи), а также бабочки, ручейники и однодневки.



## Причины уменьшения численности животных:



Причины уменьшения численности животных:  
сельскохозяйственная деятельность человека: рубка леса, выкорчёвывание кустарников; осушение и затопление пойм; урбанизация; применение ядохимикатов; чрезмерный выпас скота; выкашивание, выжигание трав. А в настоящее время еще и сложная обстановка в республике.