

# Топография нижней конечности

Автор доклада :

Акшевский Никита Алексеевич

4 группа, 1 курс ЛФ.





## Область бедра

В пределах бедра имеются:

### 6. Бедренный треугольник, *trigonum femorale*:

Границы:

**сверху** – паховая связка

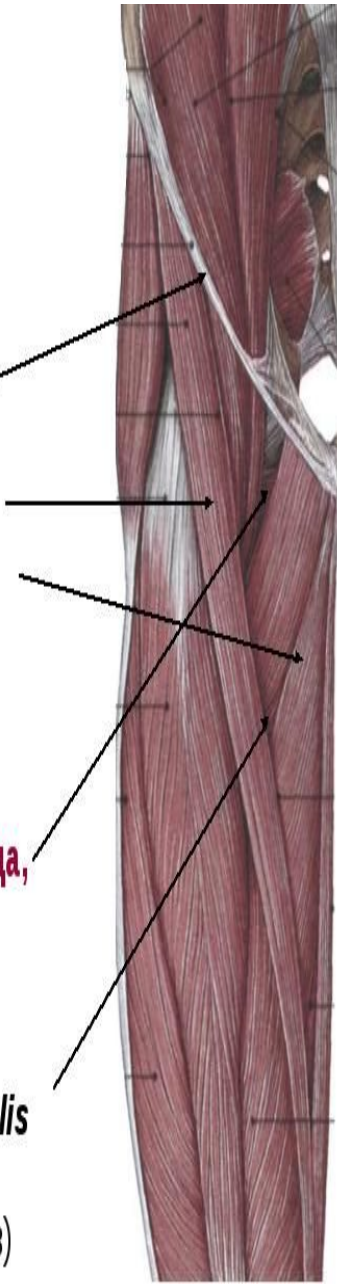
**латерально** – портняжная мышца

**медиаьно** – длинная приводящая мышца

Борозды в пределах треугольника:

**подвздошно – гребенчатая борозда, *sulcus iliopectineus*** (в ней залегают – бедренные артерия, вена, нерв)

**бедренная борозда, *sulcus femoralis*** (в ней залегают – бедренные артерия и вена, подкожный нерв)



- В бедренной области выделяют :
- *Подвздошно-гребенчатая борозда (sulcus iliopectineus)*- продолжение сосудистой лакуны. Она лежит между m.iliopsoas (латерально) и m.pectineus (медиаьно), а затем продолжается в sulcus femoralis anterior.

*Передняя бедренная борозда (sulcus femoralis anterior)*- продолжение sulcus iliopectineus. Она образована m.vastus medialis (латерально) и mm. adductores longus et magnus (медиаьно). Обе борозды лежат в бедренном треугольнике.

*Бедренный треугольник (trigonum femorale)* образован: паховая связка (сверху), портняжная мышца (латерально), и край длинной приводящей мышцы (медиаьно). Его дно, называемое fossa iliopectinea, образовано mm. iliopsoas et pectineus.

## 7. ПРИВОДЯЩИЙ КАНАЛ

### Стенки канала:

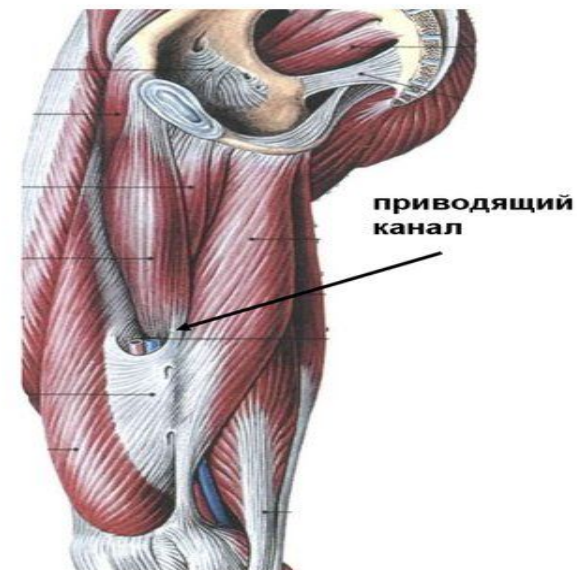
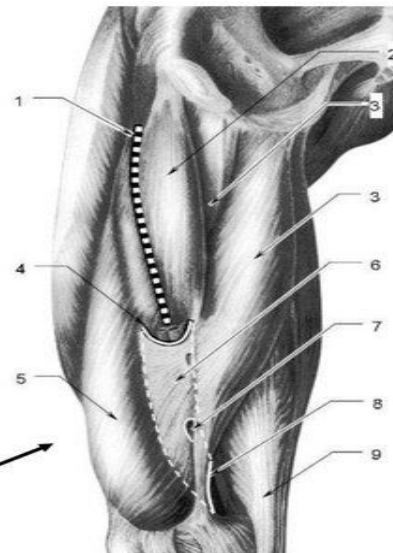
медialная – большая приводящая мышца

латеральная – медиальная широкая мышца бедра

передняя – фиброзная пластинка, перекидываемая между указанными мышцами

### Содержимое:

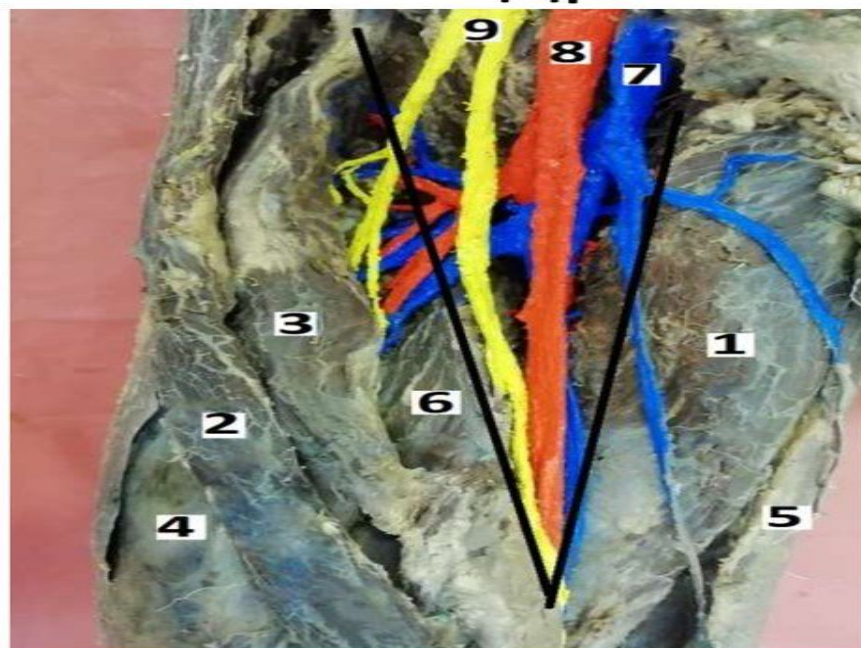
- ❖ бедренная артерия и одноименная вена
- ❖ подкожный нерв



Бедренный канал (выделен пунктиром)

1 – паховая связка (рассечена), 2 – верхний рог серповидного края широкой фасции (рассечен), 3 – подвздошно-гребенчатая фасция, 4 – нижний рог серповидного края широкой фасции, 5 – бедренная вена, 6 – семенной канатик, 7 – приводящая расщелина (наружное отверстие бедренного канала; условно обозначено белым)

## Бедренный треугольник



### Границы:

латеральная – m. sartorius  
медialная – m. adductor longus  
верхняя - lig. Inguinale

### Содержит:

сосудисто-нервный пучок – ВАНЯ ( vena femoralis, arteria femoralis, nervus femoralis)

- 1 – m. adductor longus
- 2 – m. sartorius
- 3 – m. rectus femoris
- 4 – m. vastus lateralis
- 5 – m. gracilis
- 6 – m. vastus medialis
- 7 – vena femoralis
- 8 – arteria femoralis
- 9 – nervus femoralis

## Бедренный канал.

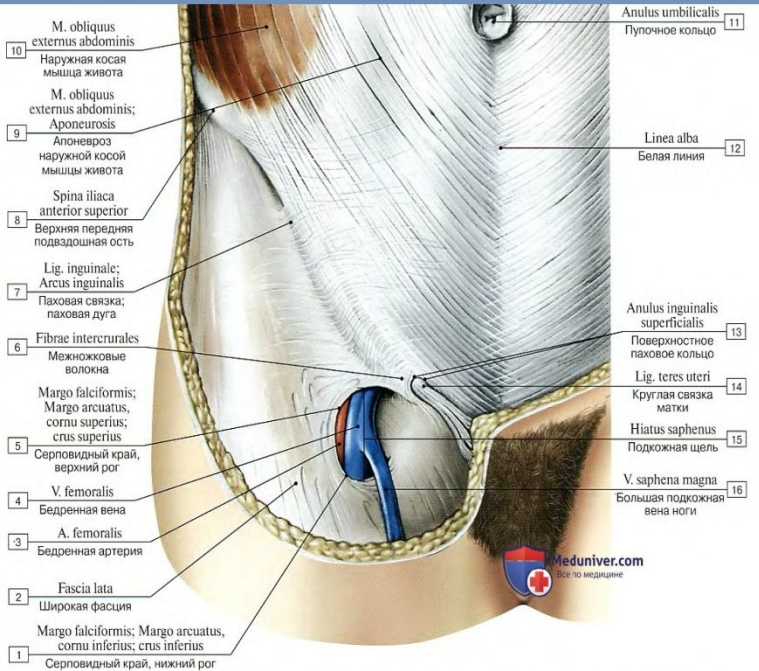


Подкожная щель (*hiatus saphenus*) располагается ниже медиальной части паховой связки и представлена небольшим углублением, прикрытым участком поверхностного листка широкой фасции бедра; этот участок фасции называется решетчатой фасцией.

Подкожная щель имеет серповидный край, на котором выделяют верхний рог и нижний рог. Впереди нижнего рога располагается, большая подкожная вена при ее впадении в бедренную вену.

**Бедренный канал (*canalis femoralis*)** - в норме отсутствует, образуется при возникновении бедренной грыжи. Он имеет 3 стенки: 1-переднюю, которая образована паховой связкой и сросшимся с ней верхним рогом серповидного края; 2-заднюю, представленную глубоким листком широкой фасции бедра; 3-латеральную, образованную бедренной веной. Входным отверстием канала является внутреннее бедренное кольцо (*anulus femoralis*), ограниченное с медиальной стороны лакунарной связкой, с латеральной - бедренной веной, спереди паховой связкой, сзади гребенчатая связкой. Наружное отверстие бедренного канала ограничено серповидным краем.

## Паховый канал женщины, вид спереди



1 - Falciform margin, inferior horn; 2 - Fascia lata; 3 - Femoral artery; 4 - Femoral vein; 5 - Falciform margin, superior horn; 6 - Intercostal fibres; 7 - Inguinal ligament; 8 - Anterior superior iliac spine; 9 - External oblique; Aponeurosis; 10 - External oblique; 11 - Umbilical ring; 12 - Linea alba; 13 - Superficial inguinal ring; 14 - Round ligament of uterus; 15 - Saphenous opening; 16 - Great saphenous vein; Long saphenous vein

# Область колена

## Подколенная ямка

### Границы:

- ✓ сверху и латерально – двуглавая мышца бедра
- ✓ сверху и медиально – полусухожильная и полуперепончатая мышцы
- ✓ снизу – головки икроножной мышцы

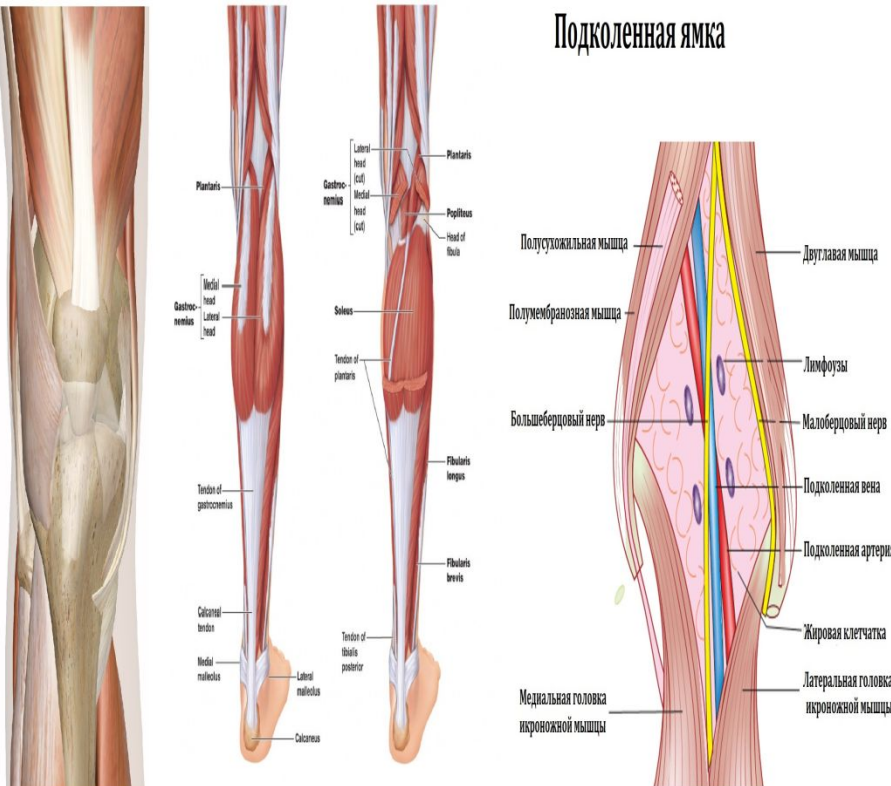
### Содержимое

- ✓ большеберцовый **Н**ерв
- ✓ подколенная **В**ена
- ✓ подколенная **А**ртерия

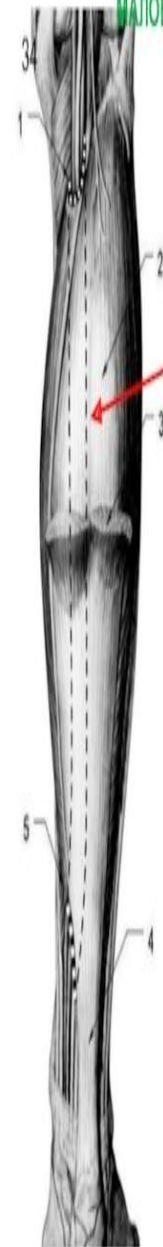


Подколенная ямка

- *Подколенная ямка (fossa poplitea)* расположена в задней области колен, имеет форму ромба. Сверху эта ямка ограничена полуперепончатой мышцей (медиально) и двуглавой мышцей бедра (латерально).
- Снизу границы подколенной ямки представлены медиальной и латеральной головками икроножной мышцы. Дно подколенной ямки образовано подколенной поверхностью бедренной кости и капсулой коленного сустава. В подколенной ямке располагаются подколенные сосуды и большеберцовый нерв. Также в подколенной ямке находится жировая клетчатка с подколенными лимфоузлами.



## ГОЛЕНОПОДКОЛЕННЫЙ И НИЖНИЙ МЫШЕЧНО-МАЛОБЕРЦОВЫЙ КАНАЛЫ



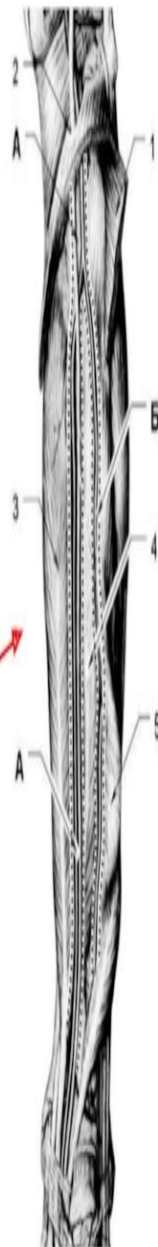
Проекция хода голеноподколенного канала.

Отверстия выделены пунктиром.

1 - входное отверстие канала, 2 - камбаловидная мышца, 3 - икроножная мышца (отрезана), 4 - Ахиллово сухожилие, 5 - выходное отверстие канала

Голеноподколенный (А) и нижний мышечно-малоберцовый (Б) каналы (выделены пунктиром).

1 - камбаловидная мышца (отрезана), 2 - верхнее отверстие голеноподколенного канала, 3 - длинный сгибатель пальцев, 4 - задняя большеберцовая мышца, 5 - длинный сгибатель большого пальца



## • Голеноподколенный канал (*canalis cruroperoneus*)

1. спереди – задней большеберцовой мышцей,
2. сзади – глубоким листком фасции голени и камбаловидной мышцей;

- **Входное отверстие** канала ограничено сухожильной дугой камбаловидной мышцы и подколенной мышцей;

- **Нижнее выходное отверстие** ограничено задней большеберцовой мышцей и ахилловым сухожилием. В нем проходит n.tibialis, a. et v. tibiales posteriores.

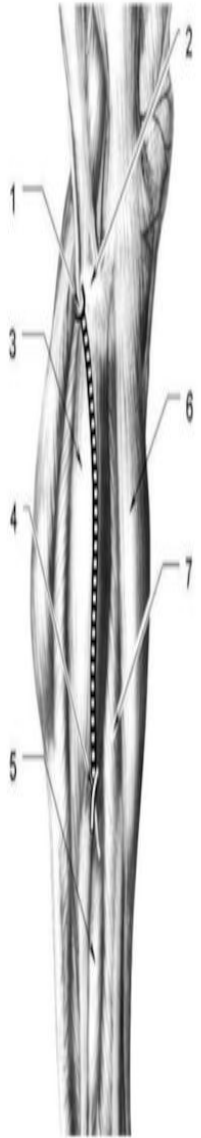


# Верхний мышечно-малоберцовый канал (*canalis musculofibularis superior*)

Располагается в верхней трети голени с латеральной стороны.

Ограничен головкой и телом малоберцовой кости и длинной малоберцовой мышцей.

В этом канале проходит *n. peroneus posterior*.



Проекция хода верхнего мышечно-малоберцового канала (обозначена пунктиром).

А. вид сбоку;

1 – верхнее отверстие канала, 2 – головка малоберцовой кости, 3 – длинная малоберцовая мышца, 4 – нижнее отверстие канала, 5 – короткая малоберцовая мышца, 6 – передняя большеберцовая мышца, 7 – длинный разгибатель пальцев;

## ГОЛЕНОПОДКОЛЕННЫЙ И НИЖНИЙ МЫШЕЧНО-МАЛОБЕРЦОВЫЙ КАНАЛЫ



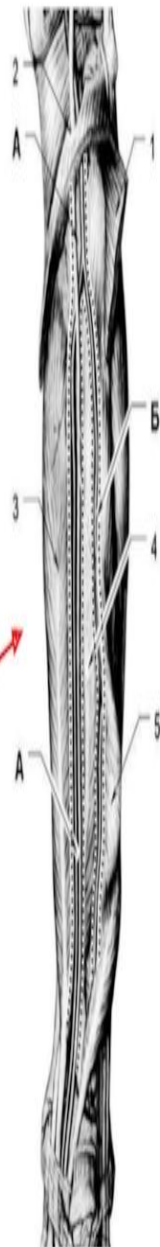
Проекция хода голеноподколенного канала.

Отверстия выделены пунктиром.

1 - входное отверстие канала, 2 - камбаловидная мышца, 3 - икроножная мышца (отрезана), 4 - Ахиллово сухожилие, 5 - выходное отверстие канала

Голеноподколенный (А) и нижний мышечно-малоберцовый (Б) каналы (выделены пунктиром).

1 - камбаловидная мышца (отрезана), 2 - верхнее отверстие голеноподколенного канала, 3 - длинный сгибатель пальцев, 4 - задняя большеберцовая мышца, 5 - длинный сгибатель большого пальца



- *Нижний мышечно-малоберцовый канал (canalis musculofibularis inferior)*

- Ограничен:

1. Сзади – длинным сгибателем большого пальца;
2. Спереди – задней большеберцовой мышцей;
3. Латерально – малоберцовой костью. В нем проходит a.fibularis (из a.tibialis posterior).

## Область стопы

### • На подошвенной поверхности стопы:

#### 1. Медиальная подошвенная борозда, *sulcus plantaris medialis*:

- Границы:
- ✓ медиально – мышца, отводящая большой палец
- ✓ латерально – короткий сгибатель пальцев

#### 2. Латеральная подошвенная борозда, *sulcus plantaris lateralis*:

- Границы:
- ✓ медиально – короткий сгибатель пальцев
- ✓ латерально – мышца, отводящая мизинец

#### ▪ Содержимое борозд:

- ✓ одноименные нервы – ветви большеберцового нерва
- ✓ одноименные артерии – ветви задней большеберцовой артерии – и сопровождающие их одноименные вены



- *Медиальная подошвенная борозда (sulcus plantaris medialis)* ограничена коротким сгибателем пальцев стопы (*m. flexor digitorum brevis*) и медиальной группой мышц подошвы стопы.

*Латеральная подошвенная борозда (sulcus plantaris lateralis)* располагается между коротким сгибателем пальцев стопы (*m. flexor digitorum brevis*) и латеральной группой мышц подошвы стопы. В медиальной и латеральной подошвенных бороздах располагаются одноименные подошвенные сосуды и нервы.