



Выставочный парк

PARIS EXPO

BOULEVARD

LEFEBVRE

BOULEVARD

BOULEVARD

BOULEVARD

BOULEVARD

BOULEVARD

BOULEVARD

BOULEVARD

BOULEVARD

BOULEVARD

BOULEVARD

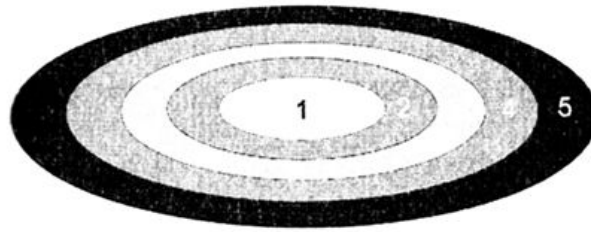
BOULEVARD

BOULEVARD

BOULEVARD

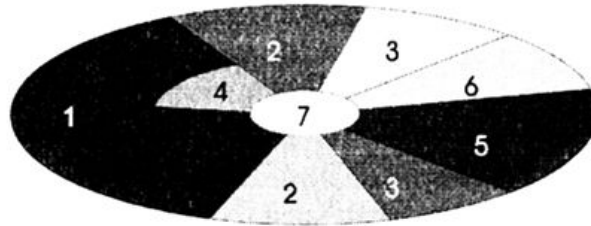
BOULEVARD

- 1 - *Лувр*. Безусловно это **Московский Кремль**, и по местоположению - на берегу излучины реки, и по статусу. Посередине Лувра возвышается пирамида (3) - это **колокольня Ивана Великого**.
- 2 - *Собор Парижской Богоматери*, находящийся на острове напротив Лувра (Кремля) - это **Дом на Набережной**. Такой же мрачный и громоздкий.
- 4 - Через площадь от Лувра находится *Palace Royale*. Это **гостиница "Москва"**.
- 5 - *Jardin des Tuleries* - площадь рядом, явно **Манежная**.
- 6 - *Place de la Concorde* - площадь имени самолета "Конкорд". Если рассматривать улицу Елисейские поля как Тверскую (отходящую от Кремля примерно таким же азимутом на северо-запад), то это - **площадь перед Моссоветом**. Елисейский магазин неподалеку лишь добавляет сходства с Елисейскими полями.
- 7 - Еще одна площадь, теперь уже **Пушкинская**. Улица Франклина Рузвельта пересекает ее совсем как **Бульварное кольцо**.
- 8 - *Триумфальная арка*. Приходится на Тверской аккурат на **Триумфальную площадь**, на которой такая же (чуть поменьше) арка и находилась. Ныне же там - памятник Маяковскому.
- 9 - *Air Terminal Air France* - несомненно здание **Центрального аэровокзала** на Ленинградском проспекте, продолжении ул. Тверская.
- 10 - *Musee d'art Moderne* (музей современного искусства). Скорее всего, это **ГМИИ имени А.С.Пушкина**.
- 11 - Через речку от него - Эйфелева башня. В Москве практически на том же месте - **памятник Петру Первому**. Напоминает её же размерами и спорами вокруг своего местонахождения и воплощения.
- 12 - Далее на юго-восток находится *Ecole Militaire*. Размерами и очертаниями напоминает **Центральный дом художника** на Крымском валу.
- 13 - Вернемся на север. Рядом с гостиницей "Москва" - площадь Оперы со зданием оперного театра. Несомненно, это **Театральная площадь**.
- Как и центр Москвы, Париж окружен вокзалами. На севере это *Gare St.Lazare* (14) - по-нашему **Савёловский**. Восточнее - *Gare Du Nord* и рядом же *Gare De L'Est* (15) - соответственно Ярославский и Казанский, с направлениями поездов на север и на восток.
- 16 - Чуть южнее - площадь Республики. Это - **Лубянская**, с памятником Дзержинскому в центре.
- 17 - Еще на юг - центр современного искусства им. Помпиду. У нас - **Политехнический музей**.
- 18 - *Hotel De Ville*. **Гостиница "Россия"**.
- 19 - Еще один вокзал, *Gare Montparnasse*. **Павелецкий вокзал**. Рядом с ним свежестроенная башня с зубчиками - в Париже на ее месте находится высотное здание *Tour Montparnasse* (20).
- 21 - Последний вокзал *Gare De Lyon* - в Москве на этом самом месте находится **Курский**.
- Так что почти всё сходится :)



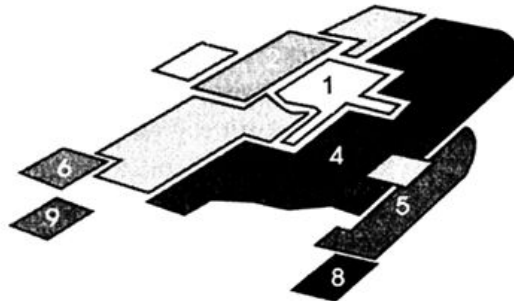
г. Москва

Концентрическая круговая модель: 1-центральный деловой район; 2-транзитная детерриториальная зона; 3-дома рабочих; 4-пригороды для среднего класса; 5-пригородная зона компенсации.



г. Лондон

Секторная модель: 1-высокорентные резиденции (жилые кварталы); 2-резиденции среднеуровневой (промежуточной) ренты; 3-низкорентные резиденции; 4-кварталы образования и рекреации; 5-район средств перевозки и сообщения; 6-индустриальный район; 7-ядро города.



г. Санкт-Петербург

Многоядерная модель: 1-центральный деловой район; 2-район торговли, легкого производства; 3-низкорентный жилой массив; 4-среднерентный жилой массив; 5-высокорентный жилой массив; 6-район тяжелой промышленности; 7-загородный деловой район; 8-жилой пригород; 9-индустриальный пригород.

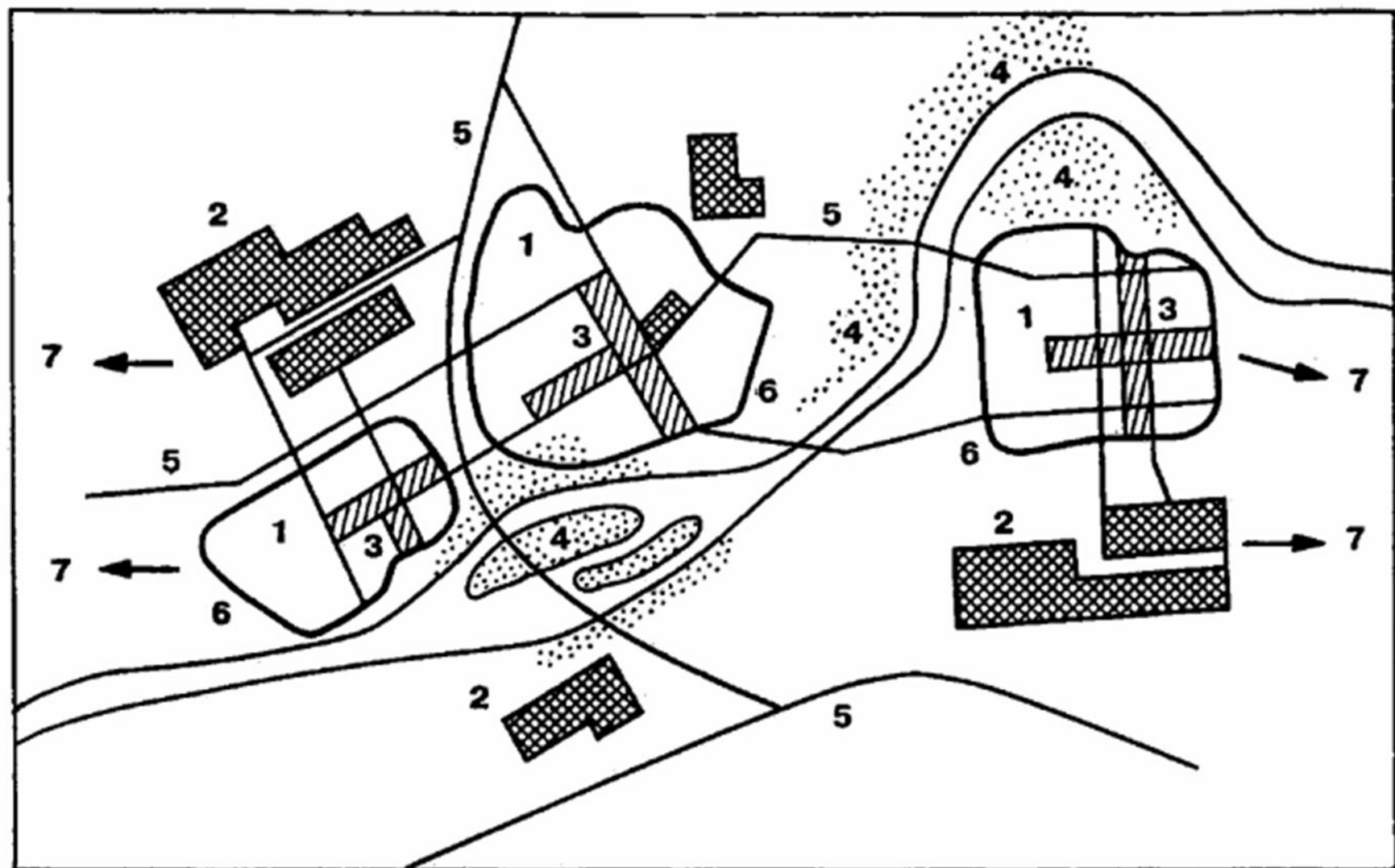
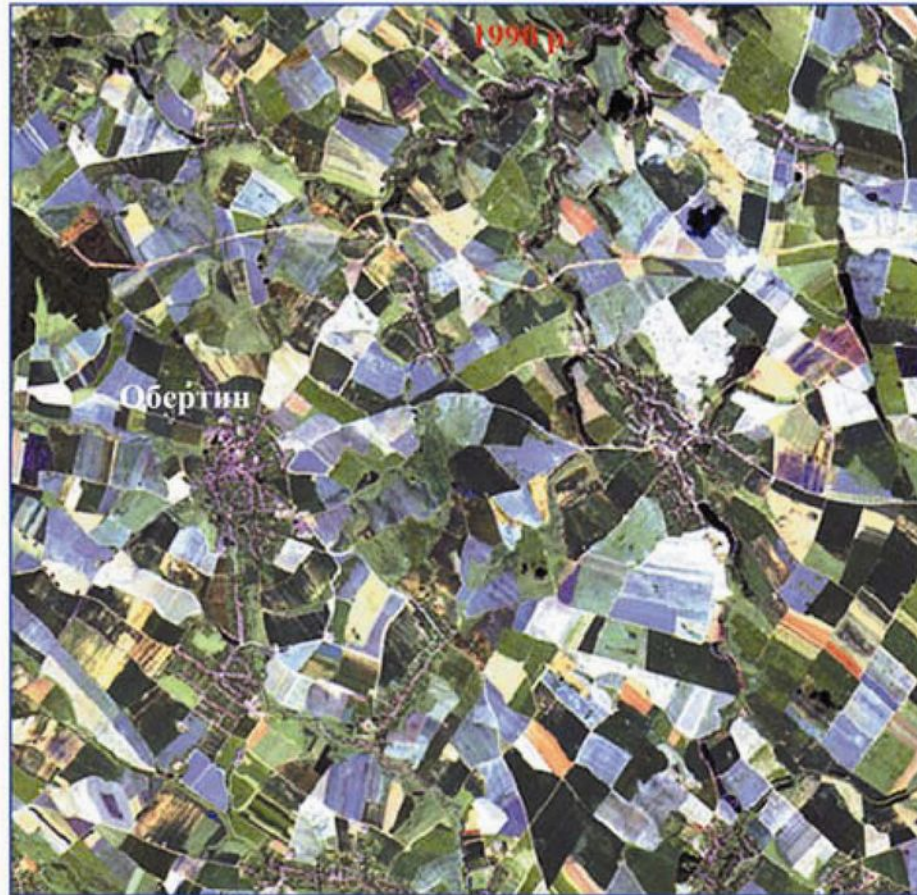


Рис. 9. Планировочная структура города:

1 — селитебная зона; 2 — промышленность; 3 — общественные центры;
 4 — зоны отдыха; 5 — основные магистрали; 6 — границы городских районов;
 7 — направления территориального роста промышленных и селитебных зон

Антропогенная фрагментация природных ландшафтов полями, дорогами, населёнными пунктами (справа - изменения в землепользовании в ходе земельной реформы на Украине). Данные спутников серии Landsat.



Источник: Национальный доклад Украины о гармонизации жизнедеятельности общества в окружающей природной среде. Специальное издание к 5-й Общеευропейской конференции министров окружающей среды "Окружающая среда для Европы." Киев, 2003.

Город как максимальная степень трансформации ландшафта ("вторая природа")

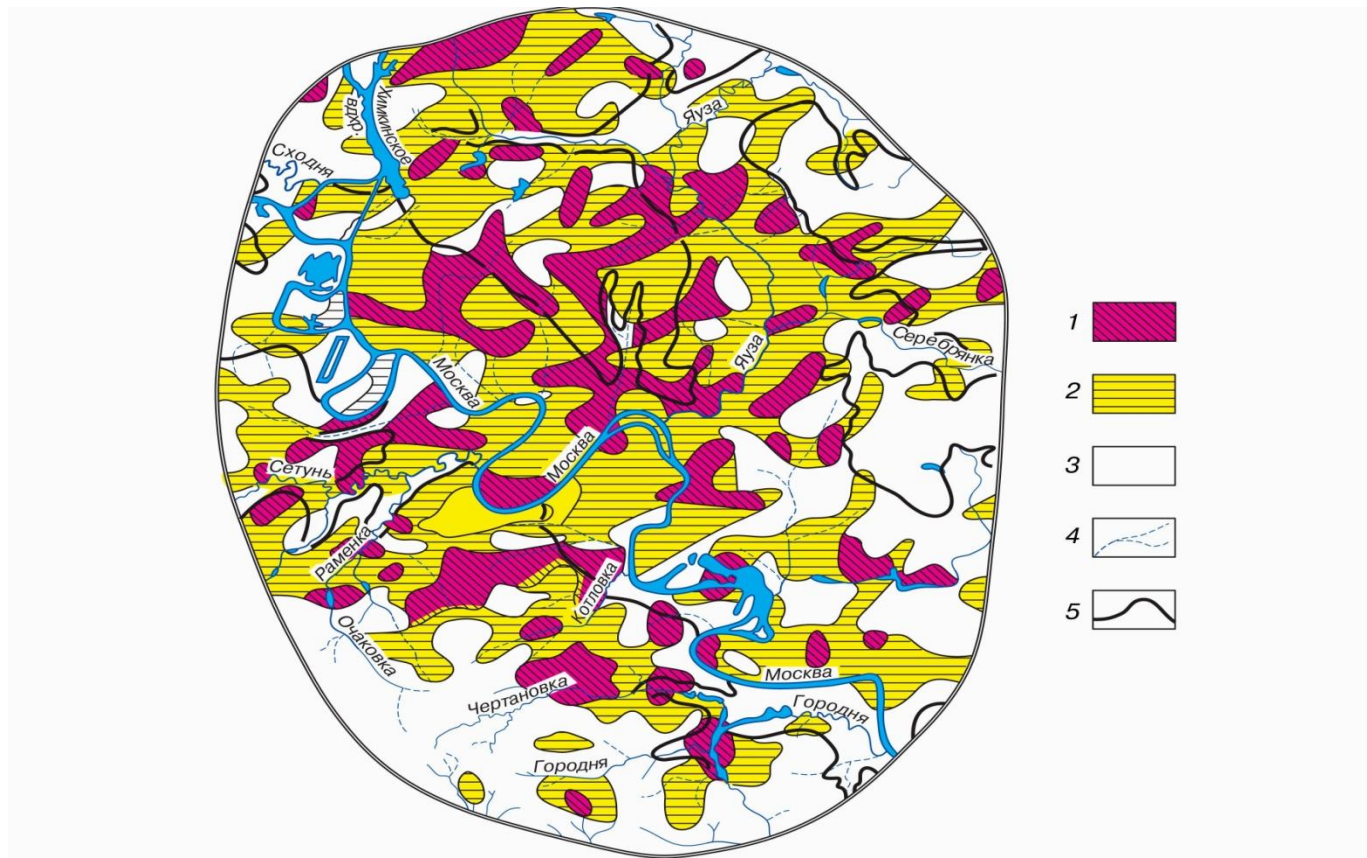


Рис. 2. Степень техногенной измененности рельефа на территории Москвы: 1 – сильно измененный рельеф (изменены абсолютные отметки, глубина расчленения более 3 м/км², засыпана гидросеть); 2 – частично измененный; 3 – практически неизменный; 4 – утраченная гидросеть; 5 – границы долинного комплекса (по Л.В. Бахиревой и др., 1989).





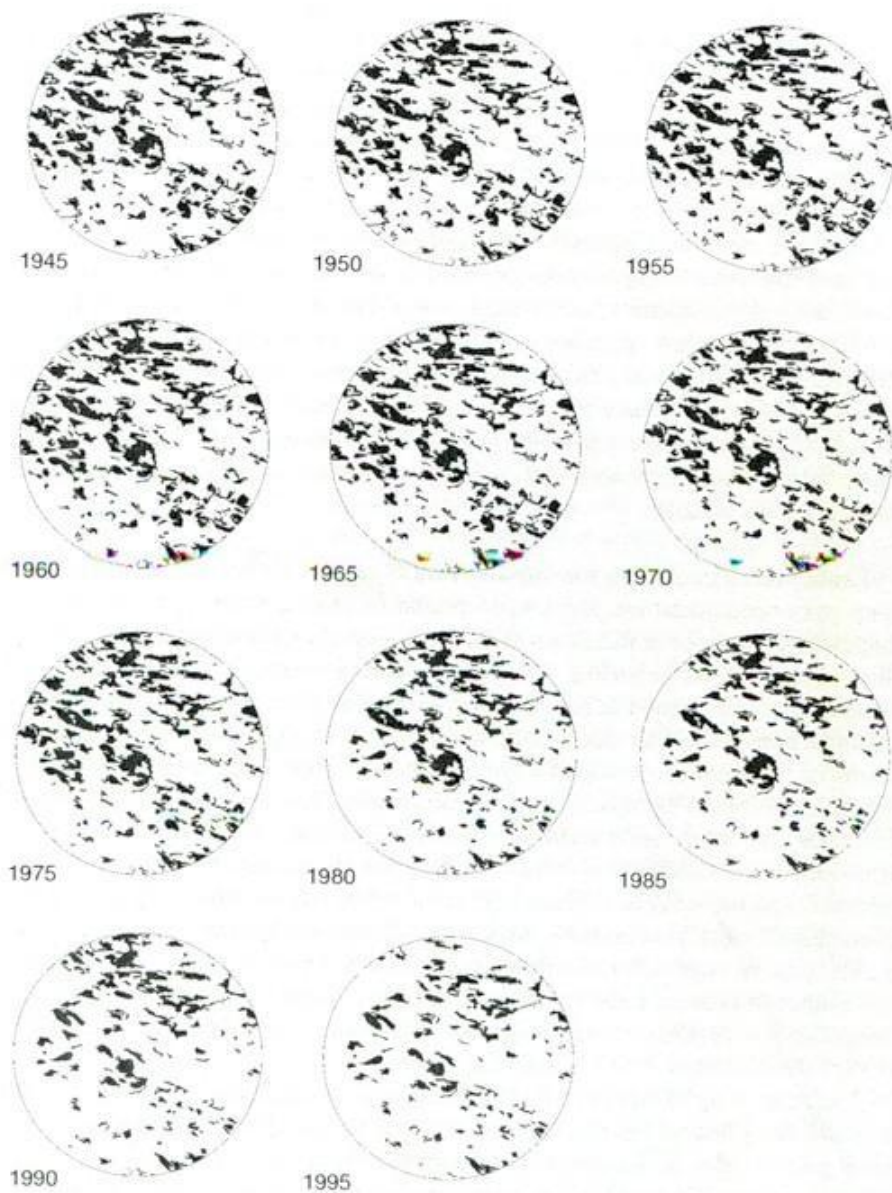


Рис. 4.6. История фрагментации старого елового леса в Кухмо, восточная Финляндия, с 1945 по 1995 г. Радиус круга 5 км. Белые области означают все другие типы местообитания, кроме старого елового леса. (Ориг.)



Финляндия

Россия

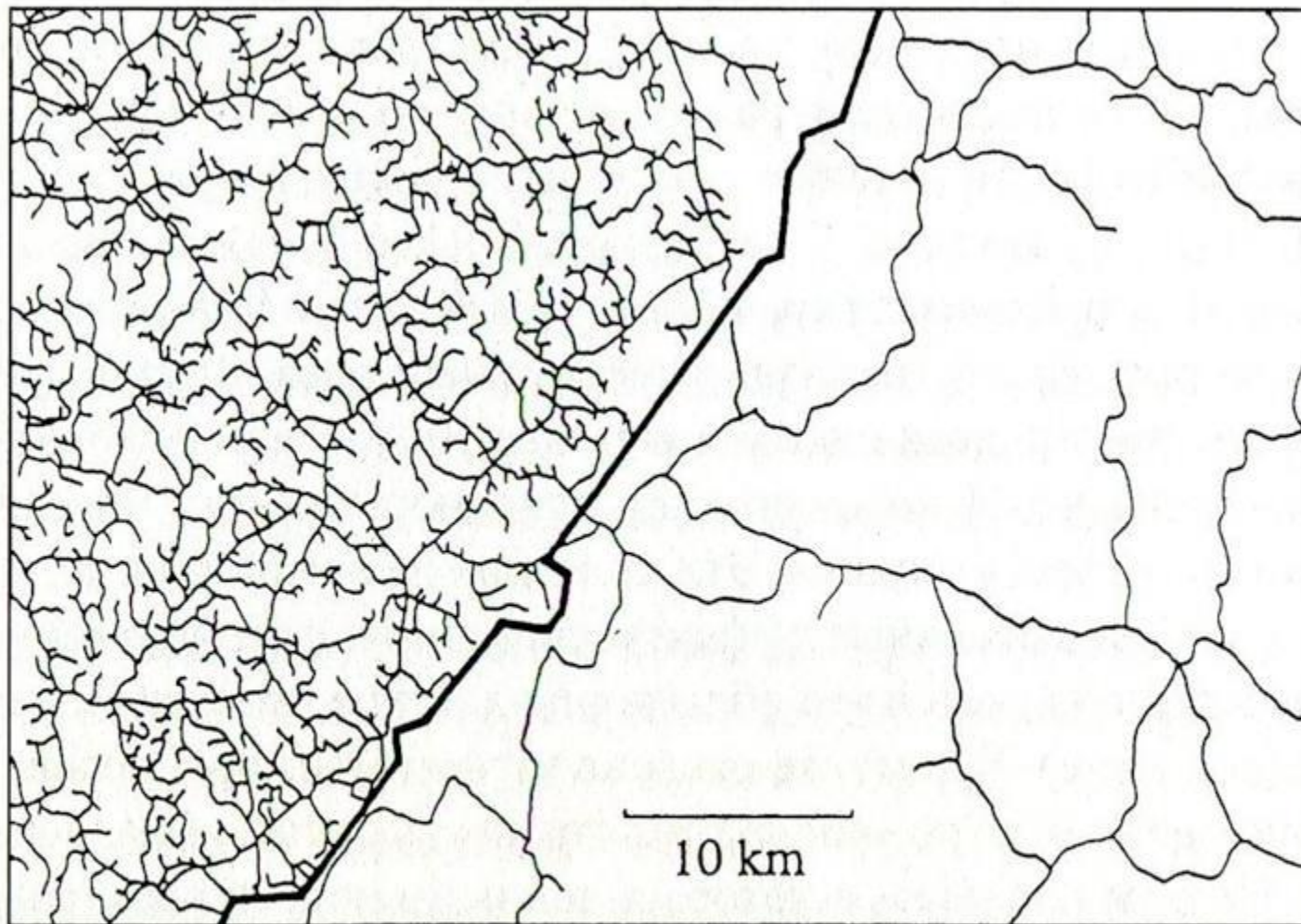
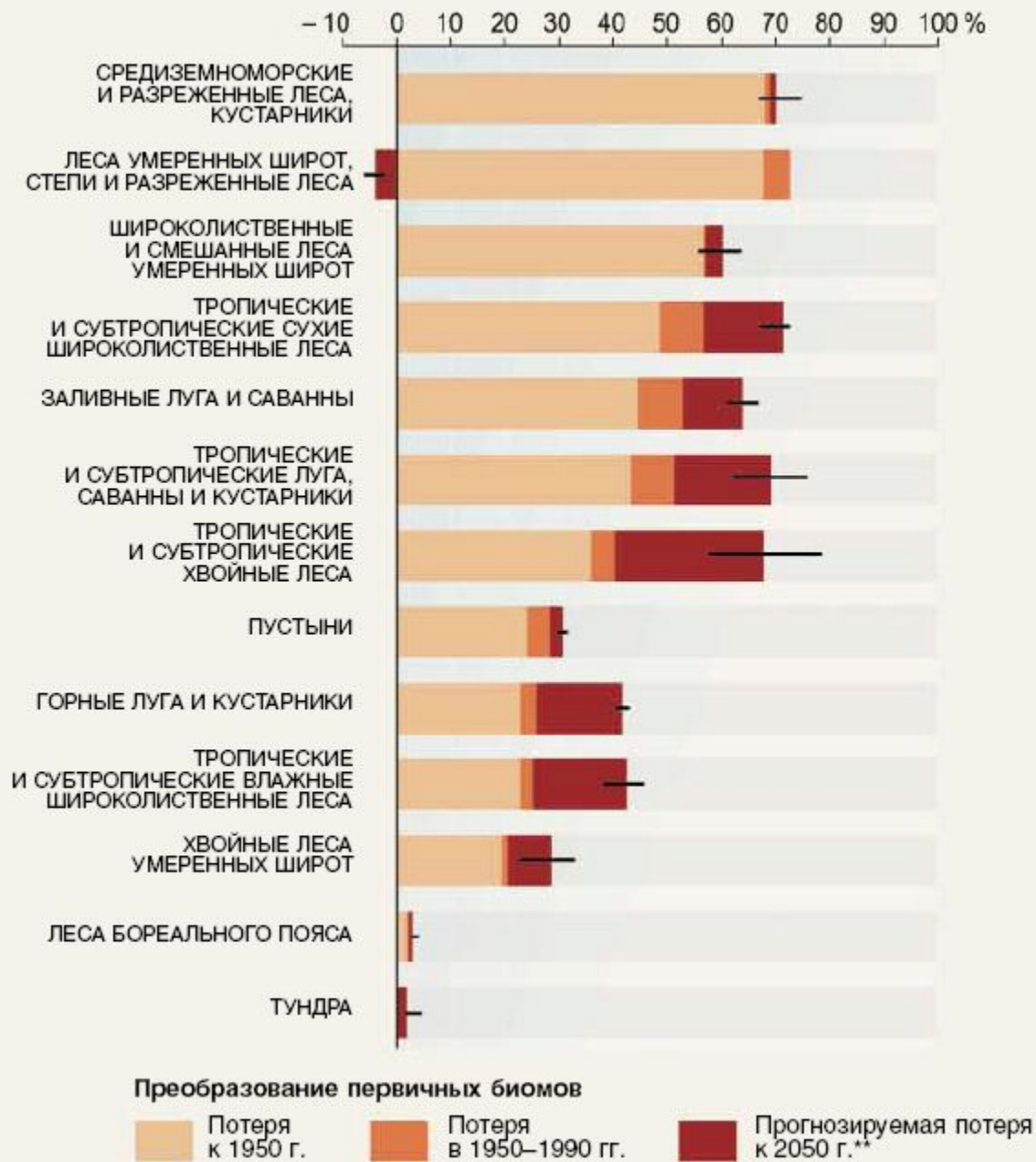


Рис. 2.6. Сеть лесных дорог по разные стороны границы между Финляндией и Россией (по: Siitonen et al., 1995).

Доля потенциально преобразованной территории



3 Виды использования земель в городе и вокруг него

Городские:

		многоэтажная жилая застройка
		предприятия обрабатывающей промышленности
		транспортно-складские предприятия
		свободные от застройки окультуренные территории (парки, скверы, стадионы, архитектурно-парковые ансамбли)
		жилая застройка усадебного типа рабочих и служащих

Переходные между городом и сельской местностью:

		свободные от застройки неокulturенные территории (нарушенные земли, пустыри)
		очистные предприятия с полями орошения
		огороды горожан

Сельские:

		жилая застройка усадебного типа сельских жителей
		жилая застройка усадебного типа с сезонным населением (садовые и дачные участки)
		сельскохозяйственные угодья
		лесные угодья

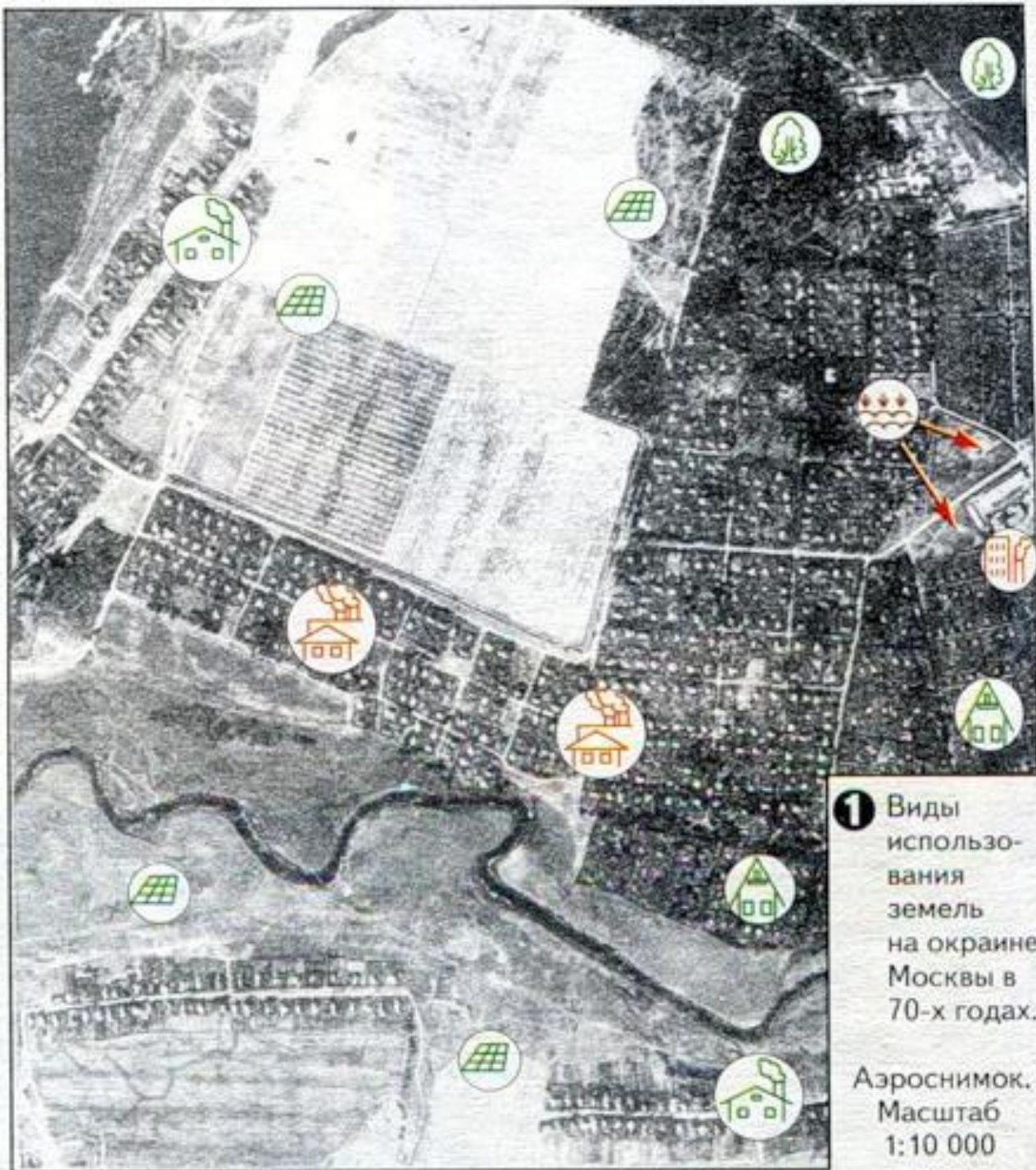
Прочие:

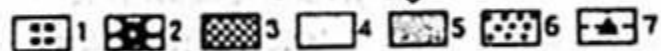
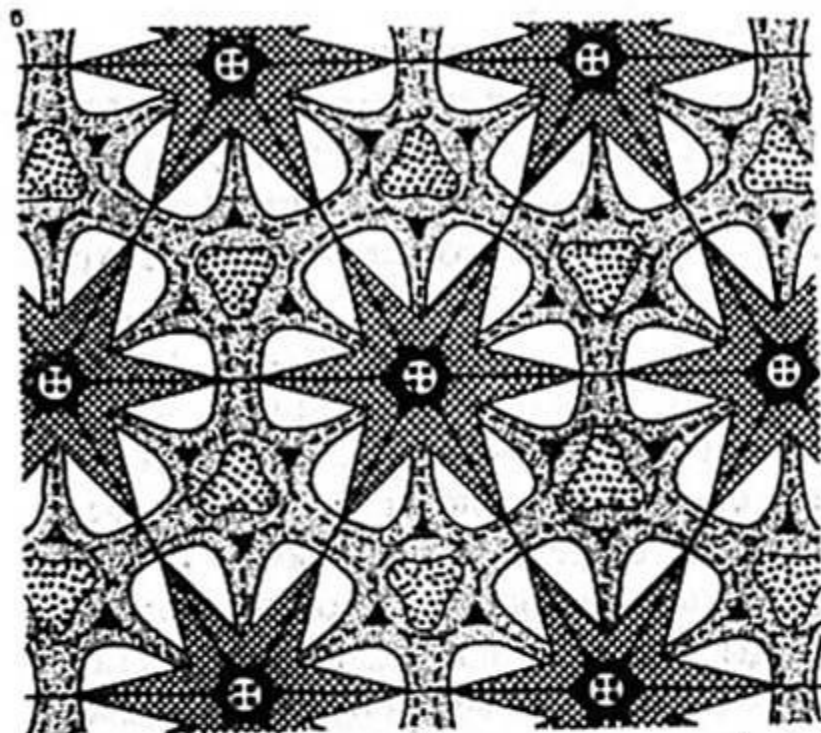
учреждения, организации и мелкие предприятия
предприятия добывающей промышленности

4 Последовательность замены видов использования земель вокруг города в процессе его роста.

БУД.						
НАСТ.						

наст. - существующие виды использования земель
буд. - виды использования земель, возможные в будущем на месте существующих.





Сетевой поляризованный ландшафт (по Б.Б.Родману):

1 — городские историко-архитектурные заповедники; 2 — общественное обслуживание и пути сообщения; 3 — постоянные городские жилища и обрабатывающая промышленность; 4 — сельское хозяйство высокой и средней интенсивности; 5 — естественные луга, пастбища, охота, загородные рекреационные парки; 6 — пригородные заповедники; 7 — рекреационные жилища и туристские дороги

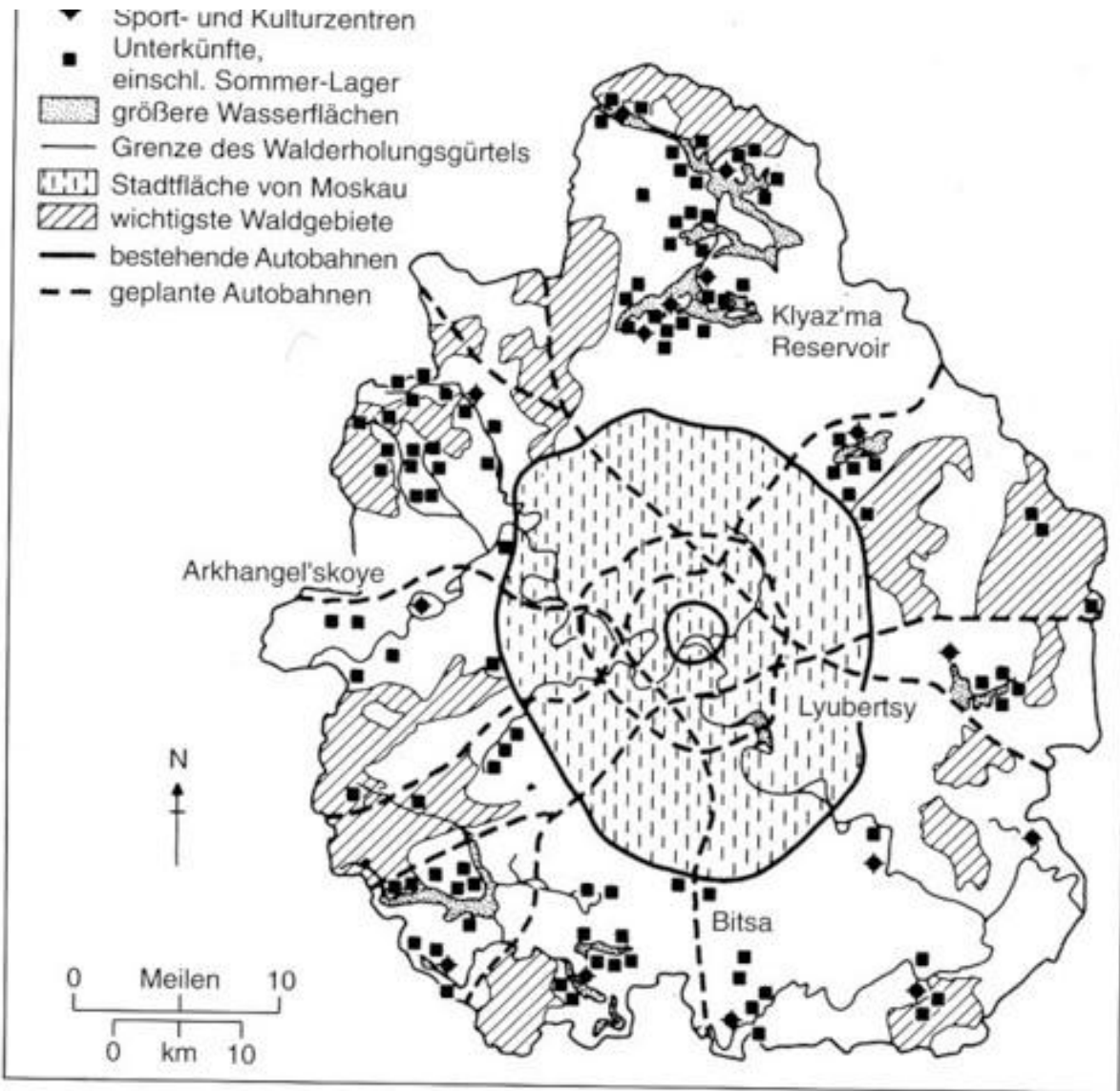
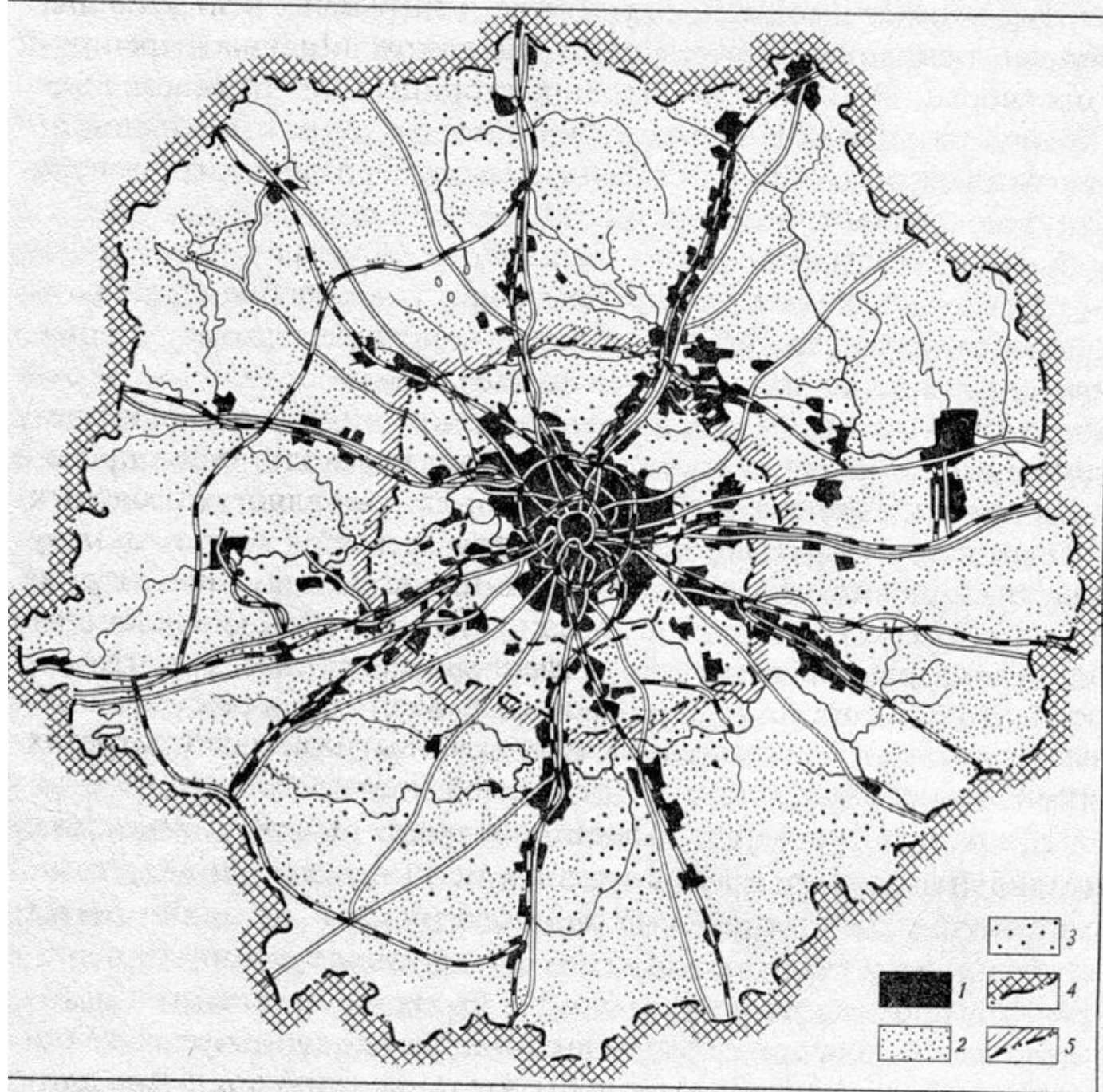


Abb. 2-12: Walderholungsgürtel von Moskau (nach Shaw 1977, Lichtenberger 1991 a).



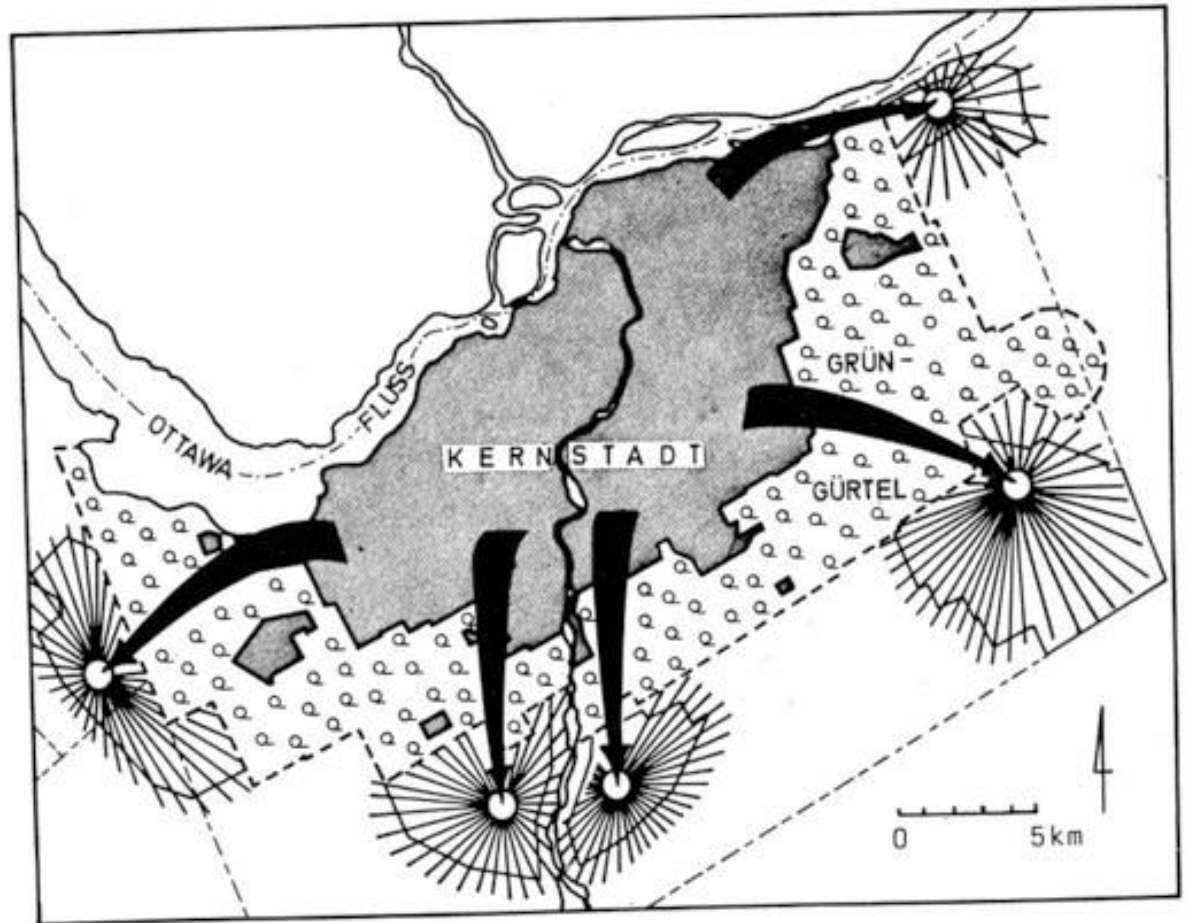


Abb. 2-11: Grünstädtebau und «overspill»-Bewegung aus Ottawa (nach Wesche u. Kugler-Gagnon 1978 aus Lichtenberger 1991).

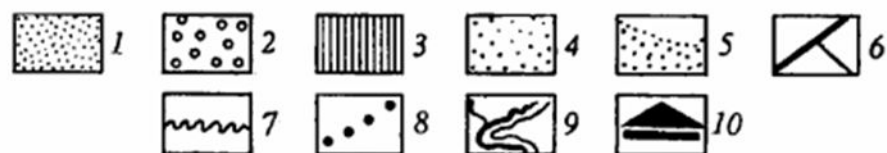
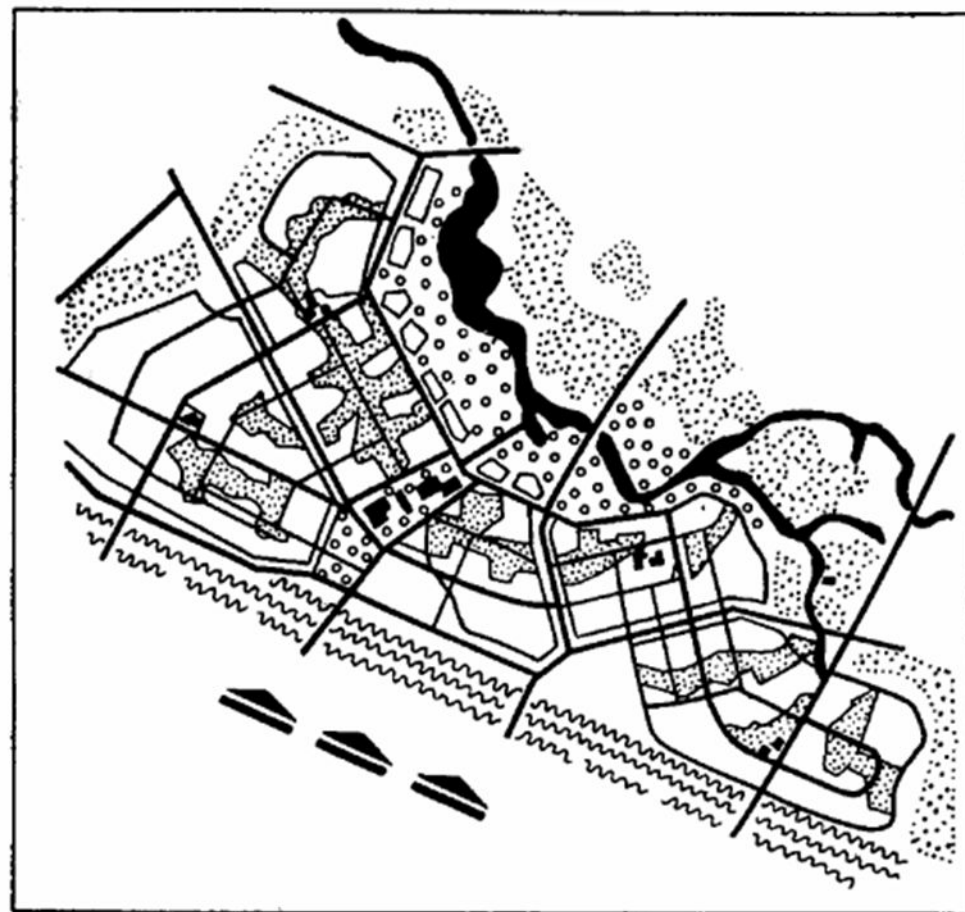
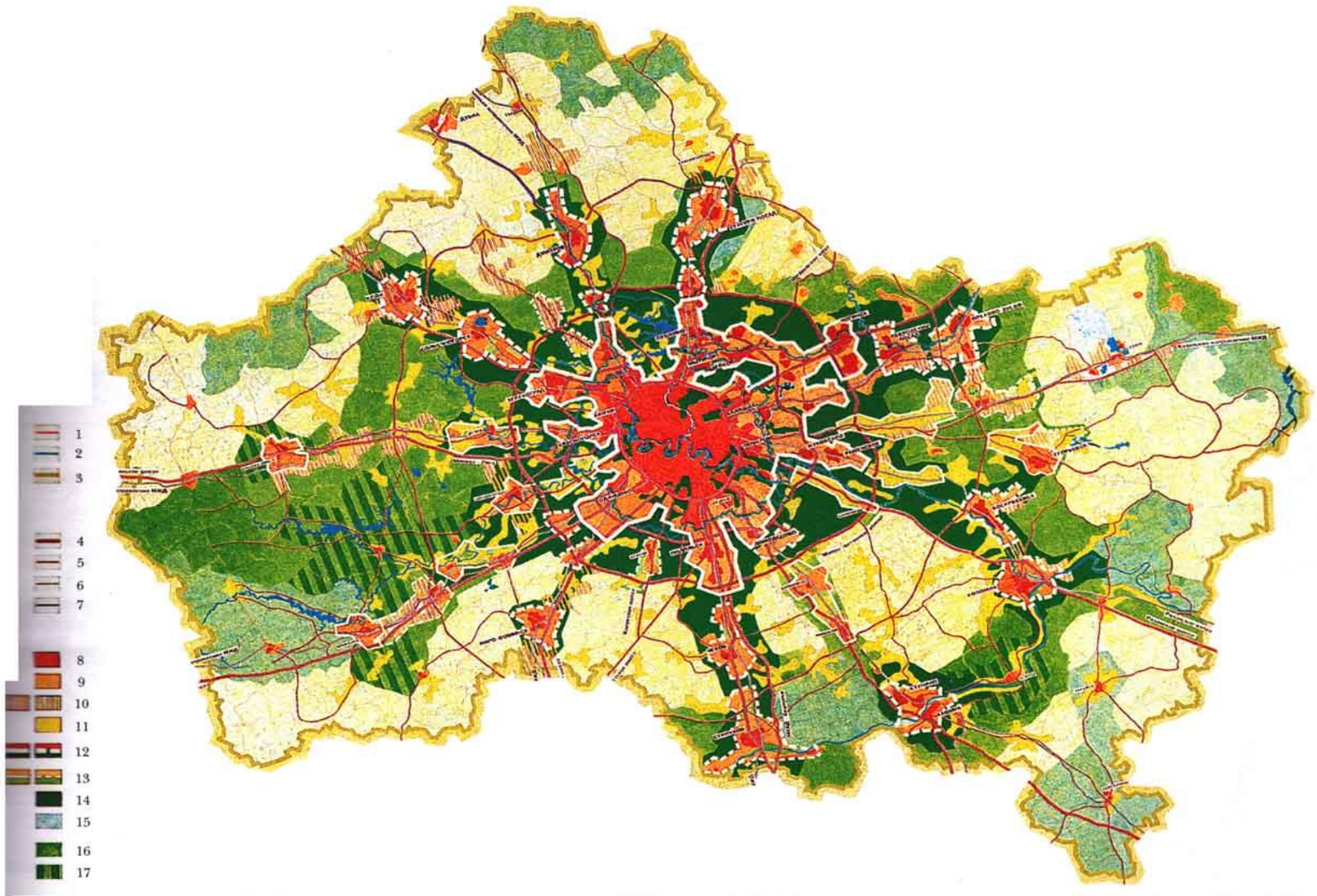


Рис. 52. Размещение ветрозащитных зеленых насаждений в городе, расположенном в степной зоне (по С.Б.Чистяковой):

1 — сады в жилых районах и микрорайонах; 2 — городские парки; 3 — парки и сады в существующей части города; 4 — лесопарки 5 — зона отдыха; 6 — городские магистрали; 7 — озелененные защитные зоны и полосы; 8 — озелененные пешеходные дороги; 9 — река и искусственный водоем; 10 — направление неблагоприятных ветров



Основные направления градостроительного развития Москвы и Московской обл. на период до 2010 г.

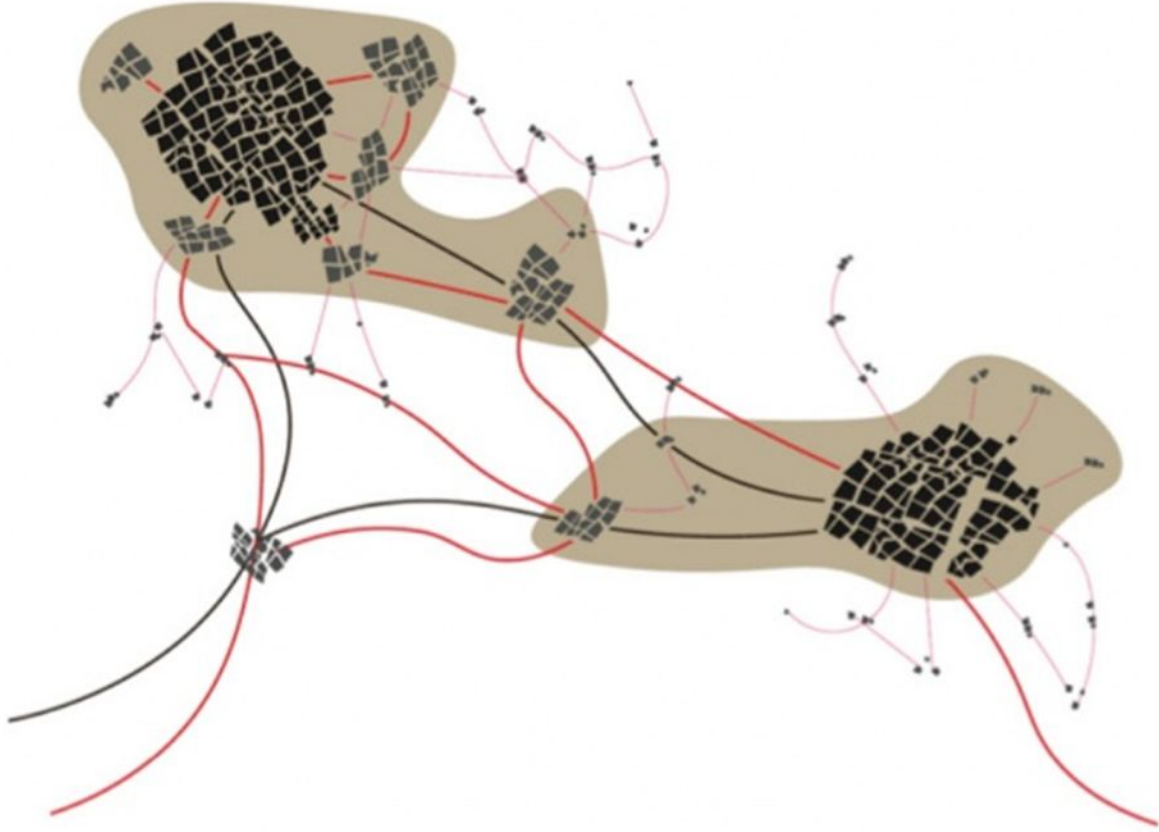
НИИПИ генплана Москвы. 1995 г. Авт.: Л. В. Вавакин, Р. В. Горбанев, О. А. Баевский, А. Г. Меламед, О. В. Ладыгина и др.

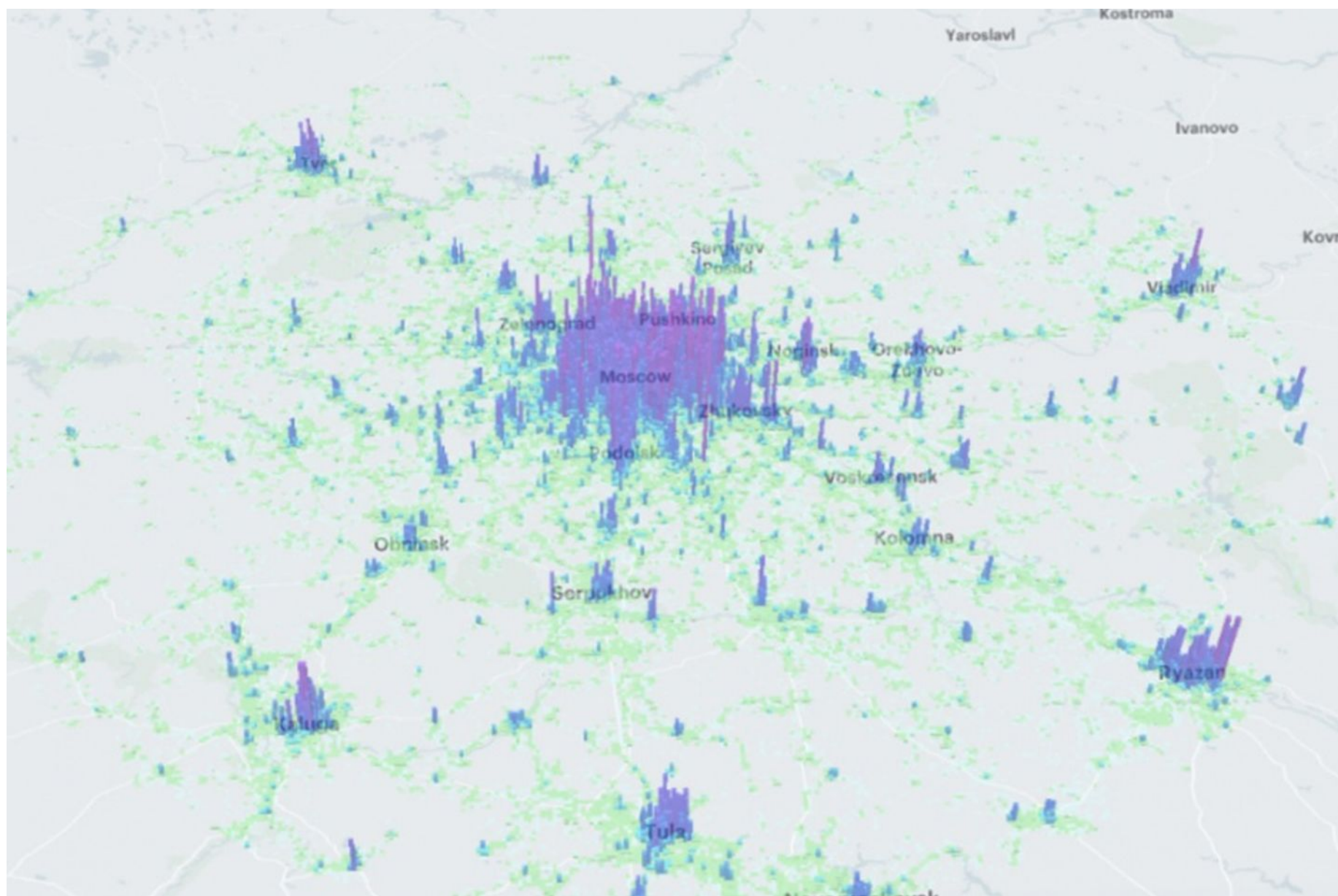
Границы: 1 – Москвы; 2 – ЛПЗП существующие; 3 – Московской области. Дороги: 4 – основные автодороги федерального значения;

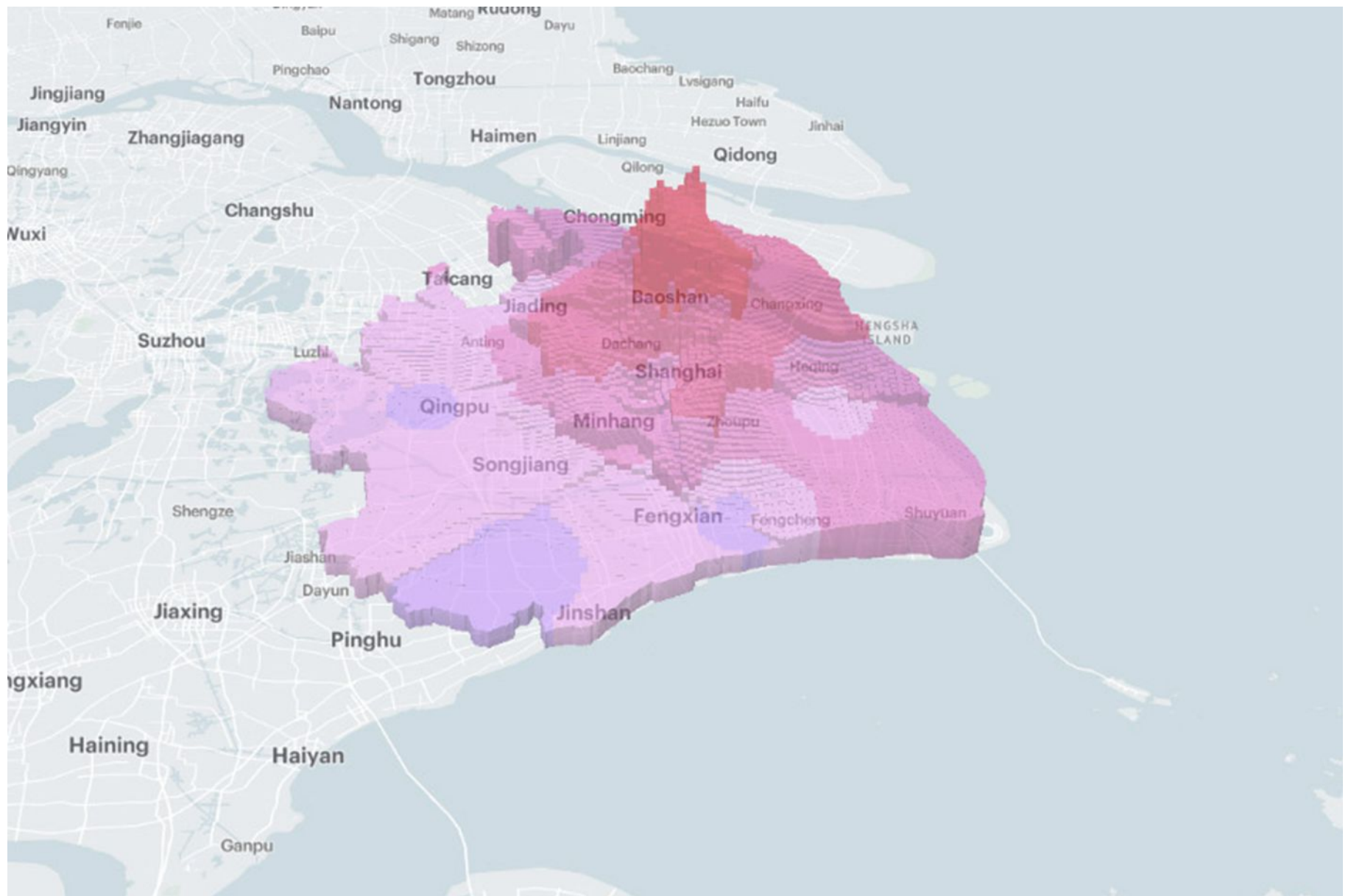
5 – второстепенные автодороги федерального значения; 6 – муниципальные автодороги; 7 – железные дороги.

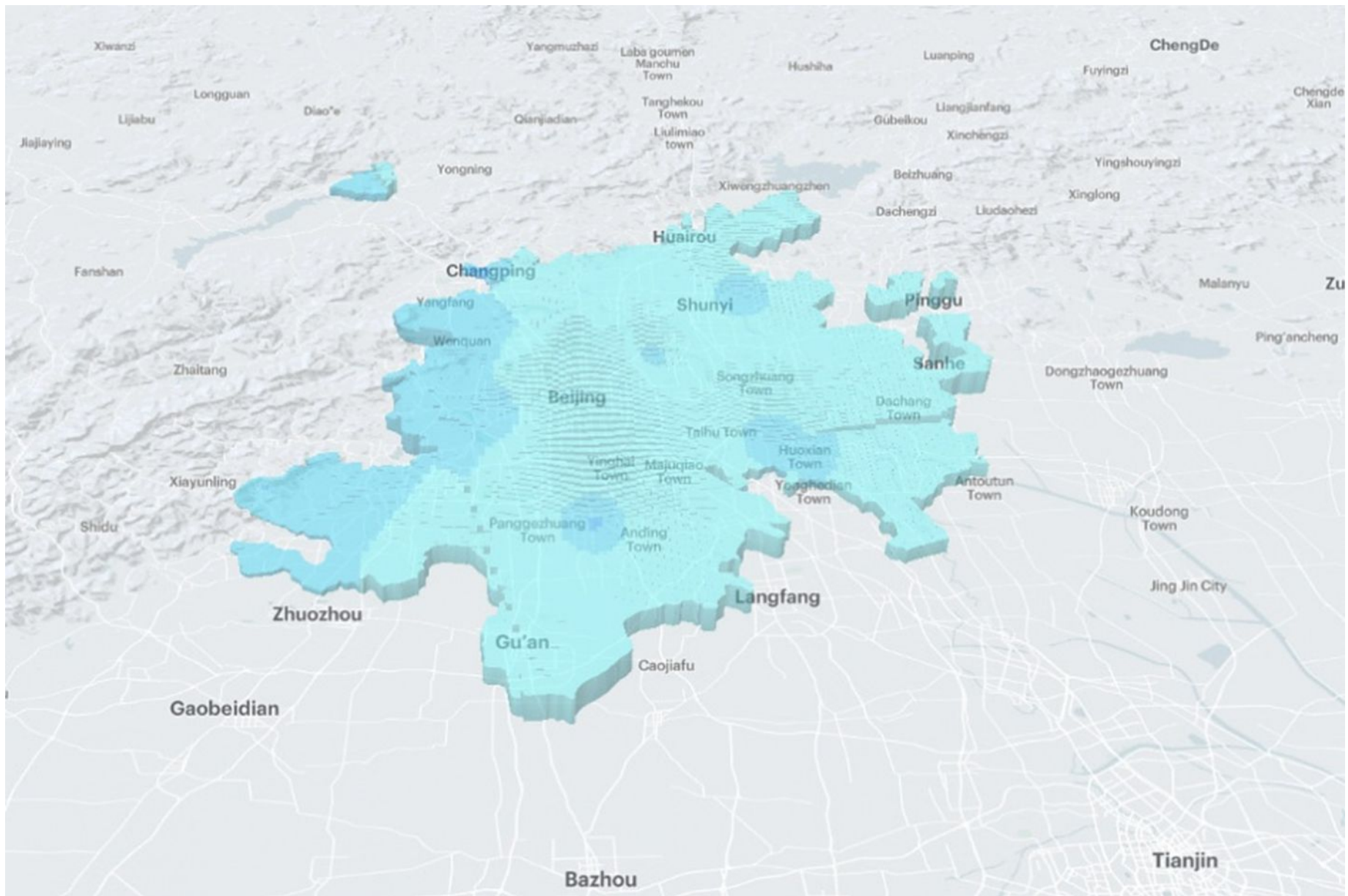
Зоны приоритетного режима использования: 8 – городского расселения; 9 – пригородного расселения; 10 – развития пригородной и сельской застройки; 11 – сельско-рекреационного расселения; 12 – агломерационные системы расселения (сложившиеся и развивающиеся); 13 – групповые системы расселения (сложившиеся и развивающиеся); 14 – пригородные лесопарковые зеленые зоны; 15 – особо охраняемые территории; 16 – природно-

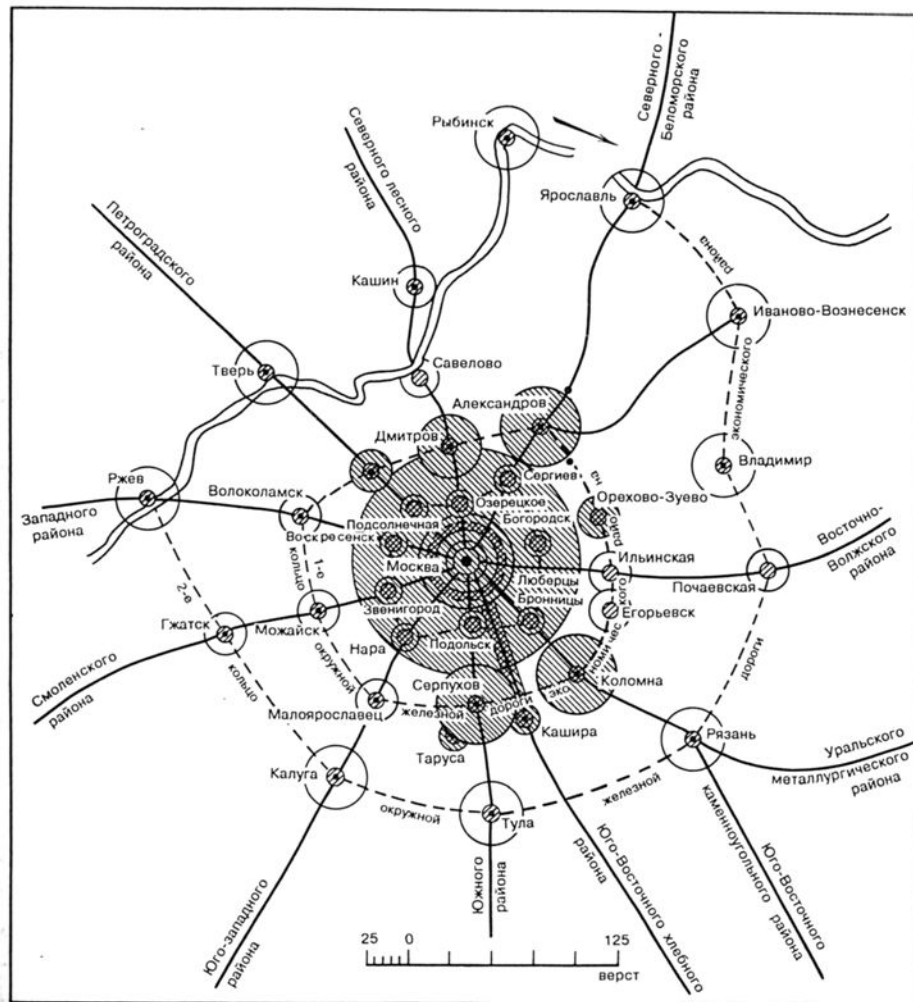




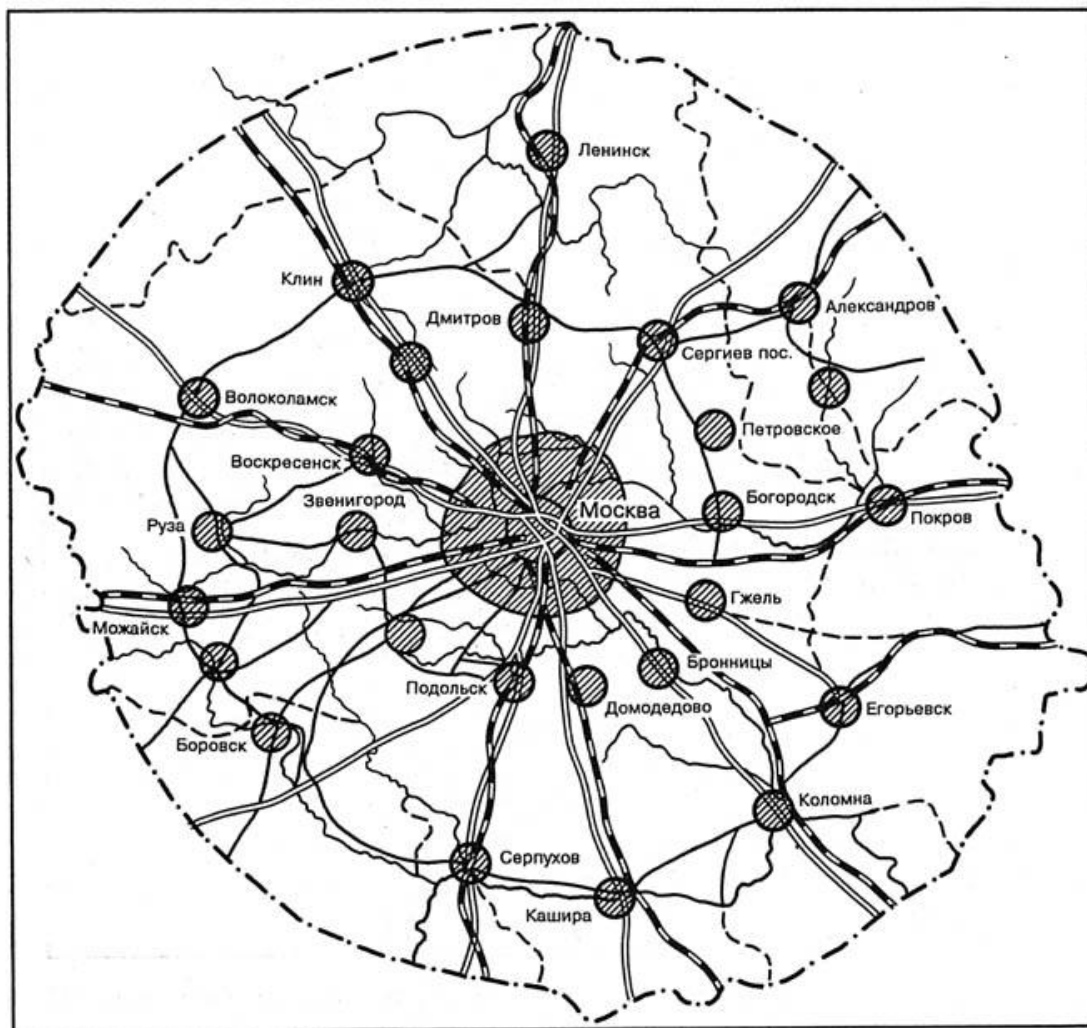






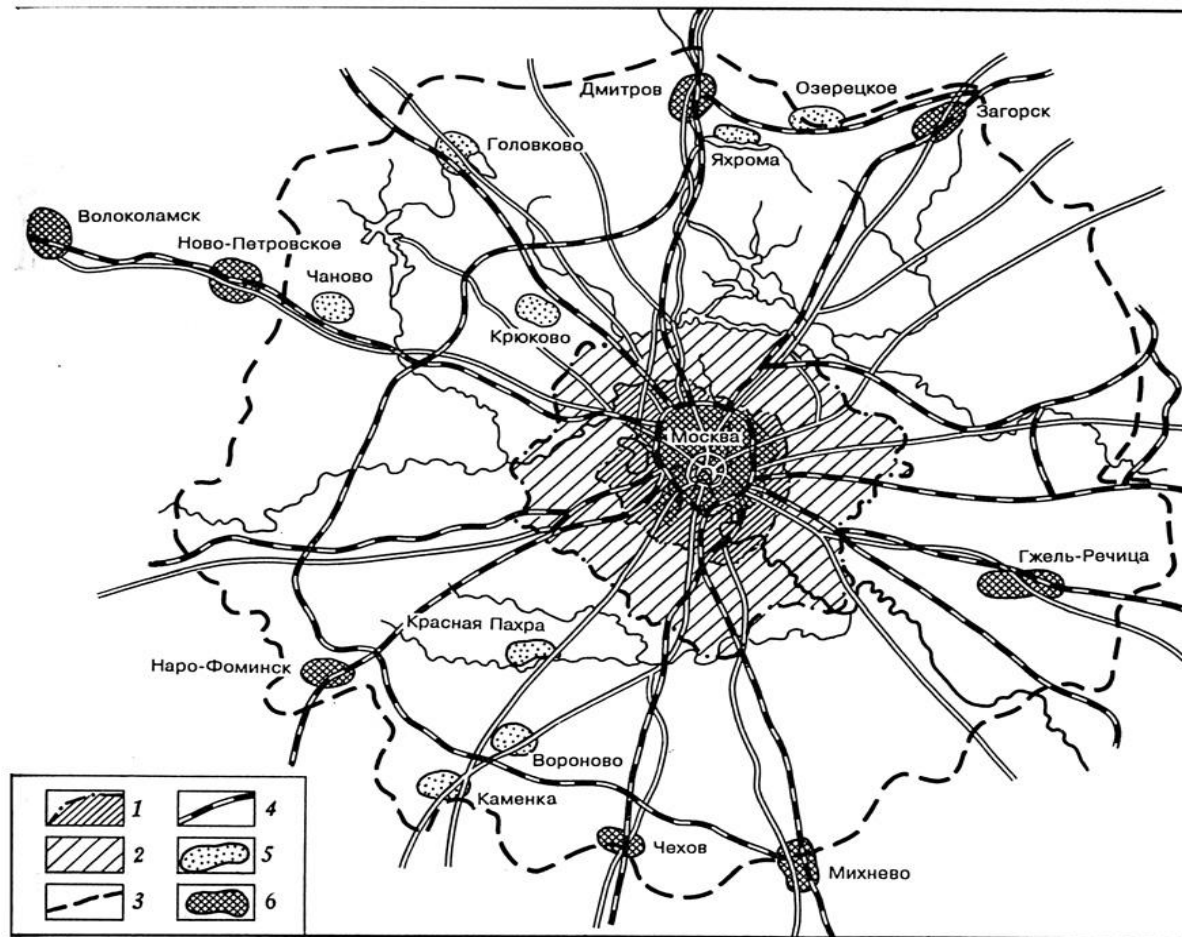


План преобразования Москвы и Подмосковья (по Б.В.Сакулину, 1918 г.)
 1 — города; железные дороги: 2 — существующие, 3 — проектируемые;
 4 — зона экономического влияния Москвы



**Развитие городов-спутников Москвы
(по С.Шестакову, 1921—1925 гг.)**

Источник. Лаппо Г.М. География городов. М.: изд-во ВЛАДОС, 1997. 478 с.



**Система городов-спутников Москвы (проектное предложение НИИПИ
Генплана г.Москвы. Конец 1950-х годов):**

- 1 — территория Москвы в проектных границах; 2 — лесопарковый пояс;
3 — границы пригородной зоны; 4 — железные дороги; 5 — новые города-спутники; 6 — расширяемые города и поселки

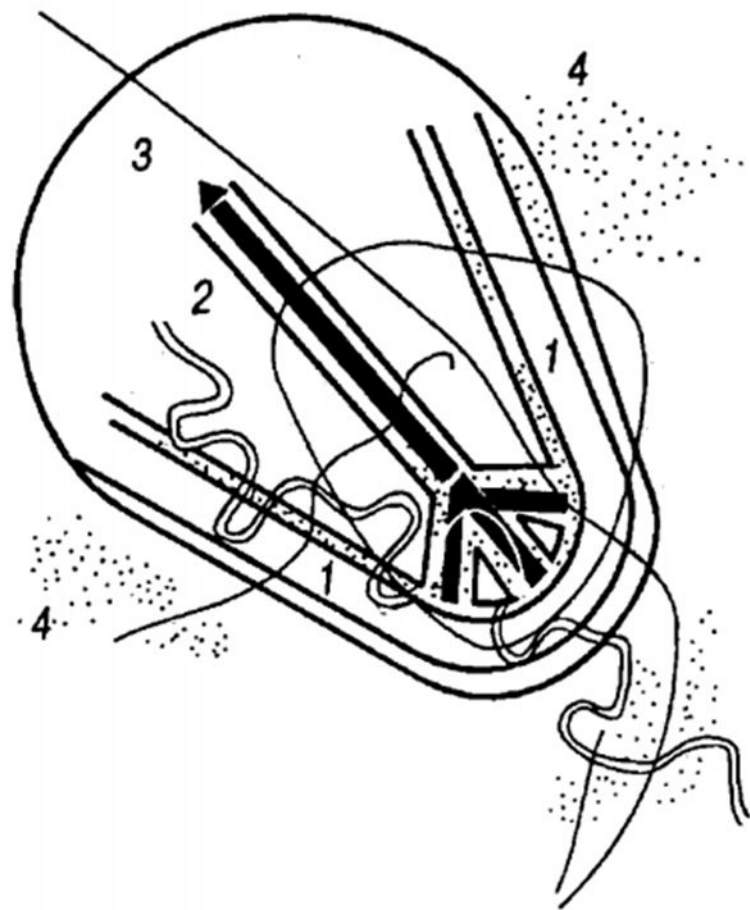


Рис. 2. «Парабола» Н.А.Ладовского. Проектное предложение развития Москвы, 1929 г.:

1 — промышленность; *2* — селитебная зона; *3* — центр города; *4* — зеленые насаждения